



Sociaal Economische Samenwerking West-Brabant



*Sociaal-economische  
analyse van de regio  
West-Brabant*



KAMER VAN KOOPHANDEL  
ZUIDWEST-NEDERLAND





# Sociaal-economische analyse van de regio West-Brabant

## Colofon

### Redactie:

Kamer van Koophandel Zuidwest-Nederland / SES West-Brabant

### Contactpersonen:

KvK: Juri Heise ([juri.heise@kvk.nl](mailto:juri.heise@kvk.nl))

SES: Jack de Crom ([jack@seswestbrabant.nl](mailto:jack@seswestbrabant.nl))

### Vormgeving en druk:

Kamer van Koophandel Zuidwest-Nederland / SES West-Brabant / Drukkerij Meulenbergh (vormgeving  
kaft), Print & Press Terneuzen

### Kamer van Koophandel Zuidwest-Nederland

Mozartlaan 7

Postbus 3182

4800 DD Breda

T (076) 564 68 00

F (076) 564 69 76

E-mail: [zuidwest@kvk.nl](mailto:zuidwest@kvk.nl)

Website: [www.kvk.nl](http://www.kvk.nl)

### Sociaal Economische Samenwerking West- Brabant

Cornelius-Flat 11-12 (5<sup>e</sup> etage)

Postbus 1272

4700 BG Roosendaal

0165-58 18 20

0165-39 33 85

E-mail: [post@seswestbrabant.nl](mailto:post@seswestbrabant.nl)

Website : [www.seswestbrabant.nl](http://www.seswestbrabant.nl)

### Bronvermelding verplicht

Bij het samenstellen van het rapport is de grootst mogelijke zorgvuldigheid betracht, voor eventuele onjuistheden of onvolledigheden wordt door de uitgever echter geen aansprakelijkheid aanvaard.

De rapportage is ook te downloaden via:

[www.zuidwestnederlandincijfers.nl](http://www.zuidwestnederlandincijfers.nl)

[www.seswestbrabant.nl](http://www.seswestbrabant.nl)

Prijs: € 15,-



## Voorwoord

Voor u ligt het 'Sociaal-economisch profiel van de regio West-Brabant 2009'. Het betreft een update van het regioprofiel dat ook al in 2006 is verschenen. Het schetst een beeld van de (ontwikkeling van de) bevolking, arbeidsmarkt, economische structuur, bedrijventerreinen en pendelrelaties. Wilt u weten hoe West-Brabant er op deze terreinen voor staat, dan moet u deze rapportage zeker lezen.

Dit sociaal-economisch profiel is tot stand gekomen door een gezamenlijke inspanning van SES West-Brabant en de Kamer van Koophandel Zuidwest-Nederland. Behalve deze regionale rapportage is een dergelijk profiel ook voor alle achttien gemeenten in West-Brabant opgesteld. Deze zijn eind 2009 gepubliceerd.

De cijfers zijn vooral gebaseerd op de situatie tot en met 2008. De arbeidsmarktgegevens (werkloosheid en vacatures) zijn tot januari 2010 bijgewerkt. Dat betekent dat de huidige economische crisis maar ten dele zichtbaar is in de cijfers. Ondanks het feit dat het geschetste beeld, vanuit de huidige context bezien relatief rooskleurig is, geeft het wel een goed beeld van de economische vitaliteit en groeikracht van West-Brabant.

Het profiel heeft een informerende functie. Er staan een hoop feiten en cijfers in. Maar belangrijker is dat het profiel belangrijke bouwstenen aandraagt voor het sociaal-economisch beleid van de regio. Wij zien deze rapportage dan ook vooral als een communicatiemiddel richting gemeenten, bedrijfsleven en andere belanghebbende regionale partijen. Wij willen graag met betrokkenen meedenken over hoe de gesignaleerde ontwikkelingen vertaald kunnen worden in kansen en beleid.

Wij nodigen u van harte uit om gezamenlijk te werken aan de versterking van de sociaal-economische kracht van de regio West-Brabant.

Rest ons u veel leesplezier toe te wensen,

Met vriendelijke groet,

mr. Chr.G.J. Rutten  
Voorzitter  
Kamer van Koophandel Zuidwest-Nederland

Dhr. C. Meeuwis  
Voorzitter  
SES West-Brabant



# Inhoudsopgave

	<b>Pag.</b>
<b>Voorwoord</b>	
<b>1. Inleiding</b>	<b>1</b>
<b>2. Bevolking</b>	<b>3</b>
2.1 Bevolkingsontwikkeling	3
2.2 Leeftijdsopbouw	5
2.3 Huishoudens	6
2.4 Woningmarkt	8
<b>3. Economische structuur en dynamiek</b>	<b>11</b>
3.1 Werkgelegenheidsstructuur	11
3.2 Bedrijvendynamiek	14
3.3 Recreatie en toerisme	17
3.4 Winkelvoorzieningen	19
<b>4. Arbeidsmarkt</b>	<b>25</b>
4.1 Vraagzijde arbeidsmarkt	25
4.1.1 Werkgelegenheidsontwikkeling	25
4.1.2 Werkgelegenheidsfunctie	27
4.1.3 Vacatures	27
4.2 Aanbodzijde arbeidsmarkt	28
4.2.1 Beroepsbevolking	28
4.2.2 Werkloosheid	30
4.2.3 Uitkeringen	33
<b>5. Bedrijventerreinen</b>	<b>35</b>
5.1 Voorraad bedrijventerreinen	35
5.2 Vraag en aanbod bedrijventerreinen	36
5.3 Verouderde bedrijventerreinen	39
<b>6. Pendel</b>	<b>41</b>
<b>Bijlagen</b>	<b>47</b>



# 1. Inleiding

De Sociaal Economisch Samenwerking (SES) West-Brabant en de Kamer van Koophandel Zuidwest-Nederland hebben gezamenlijk van alle 18 gemeenten in West-Brabant een sociaal-economisch profiel opgesteld. Het betreft een update van het profiel dat reeds in 2006 is verschenen. Voorliggende rapportage geeft additioneel een analyserende beschrijving van de sociaal-economische situatie van de gehele regio West-Brabant. De rapportage bevat daarmee belangrijke bouwstenen voor het regionaal sociaal-economisch beleid.

De volgende thema's zijn in de rapportage terug te vinden:

- Bevolkingsontwikkeling
- Economische structuur en dynamiek
- Arbeidsmarkt (vraag en aanbod)
- Bedrijventerreinen
- Pendel

Elk thema wordt aan de hand van verschillende indicatoren statistisch in beeld gebracht en beschreven. De resultaten worden vergeleken met het Nederlandse gemiddelde. In een aantal gevallen worden ook de gemeentelijke cijfers getoond.

De informatie is afkomstig uit diverse bronnen. De belangrijkste zijn het Centraal Bureau voor de Statistiek (CBS), CWI, SES West-Brabant, Provincie Noord-Brabant, Locatus, Kamer van Koophandel en ETIN Adviseurs. In verband met de uniformiteit en vergelijkbaarheid van de gegevens is alleen gebruik gemaakt van bronnen/bestanden die van alle West-Brabantse gemeenten beschikbaar zijn. Hierdoor kan het voorkomen dat cijfers afwijken van gemeentelijke publicaties. Dit kan te maken hebben met verschillende definities, maar soms ook met cijfers die door de gemeenten zelf worden berekend (bijvoorbeeld in het geval van bevolkingsprognoses)



## 2. Bevolking

### In het kort

- West-Brabant kende de afgelopen jaren (1990-2009) een bovengemiddelde bevolkingstoename. De groei viakt de laatste jaren wat af en zal de komende jaren verder afnemen.
- Etten-Leur is relatief het snelst gegroeid, Breda is absoluut gezien koploper.
- De bevolkingskrimp neemt, met name in de kleinere kernen, verder toe.
- De bevolkingsgroei was in 2008, voor vrijwel gelijke delen, het resultaat van natuurlijke aanwas en migratie.
- West-Brabant kent een ondervertegenwoordiging van het aantal personen tot 35 jaar.
- Voor de periode 2008-2025 wordt een forse daling van de potentiële beroepsbevolking (15-64 jaar) verwacht (-33.575 personen).
- Tot 2025 is sprake van ontgroening (minder jeugd) en vergrijzing (meer ouderen).
- West-Brabant kent relatief veel meerpersoonshuishoudens (met en zonder kinderen).
- Het aantal huishoudens groeit in West-Brabant sneller dan de bevolking. Dit heeft te maken met de individualisering en vergrijzing. Hierdoor zijn er steeds kleinere huishoudens.
- Demografische ontwikkelingen (krimp, ontgroening, vergrijzing, individualisering, etc.) hebben veel impact op voorzieningenniveau, woningmarkt en arbeidsmarkt.
- De WOZ-waarde van de woningen in West-Brabant ligt ca. 4,5% boven het landelijk gemiddelde.

### 2.1 Bevolkingsontwikkeling

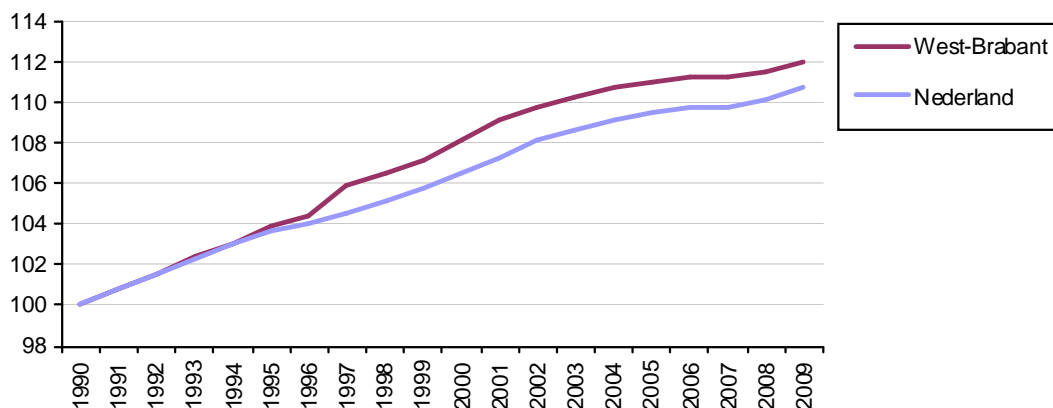
#### **West-Brabant kent bovengemiddelde bevolkingsgroei**

Begin 2009 telde West-Brabant bijna 682.000 inwoners. Sinds 2000 is het inwonertal van de regio met ongeveer 23.400 personen gegroeid. Dit komt overeen met een toename van 3,5%. De groei ligt iets onder het landelijke gemiddelde (+3,9%). De bevolkingstoename was in de periode 1999-2003 het hoogst.

Ondanks een iets afgevlakte groei in de laatste jaren, ligt de groei van het aantal inwoners in West Brabant over de periode 1990-2009 (+ 12,1%) nog ruimschoots boven de groei in Zeeland (+7,0%) en landelijk (+10,7%).

*Figuur 2.1*

*Geïndexeerde bevolkingsontwikkeling in West-Brabant en Nederland in de periode 1990-2009 (1990=100)*



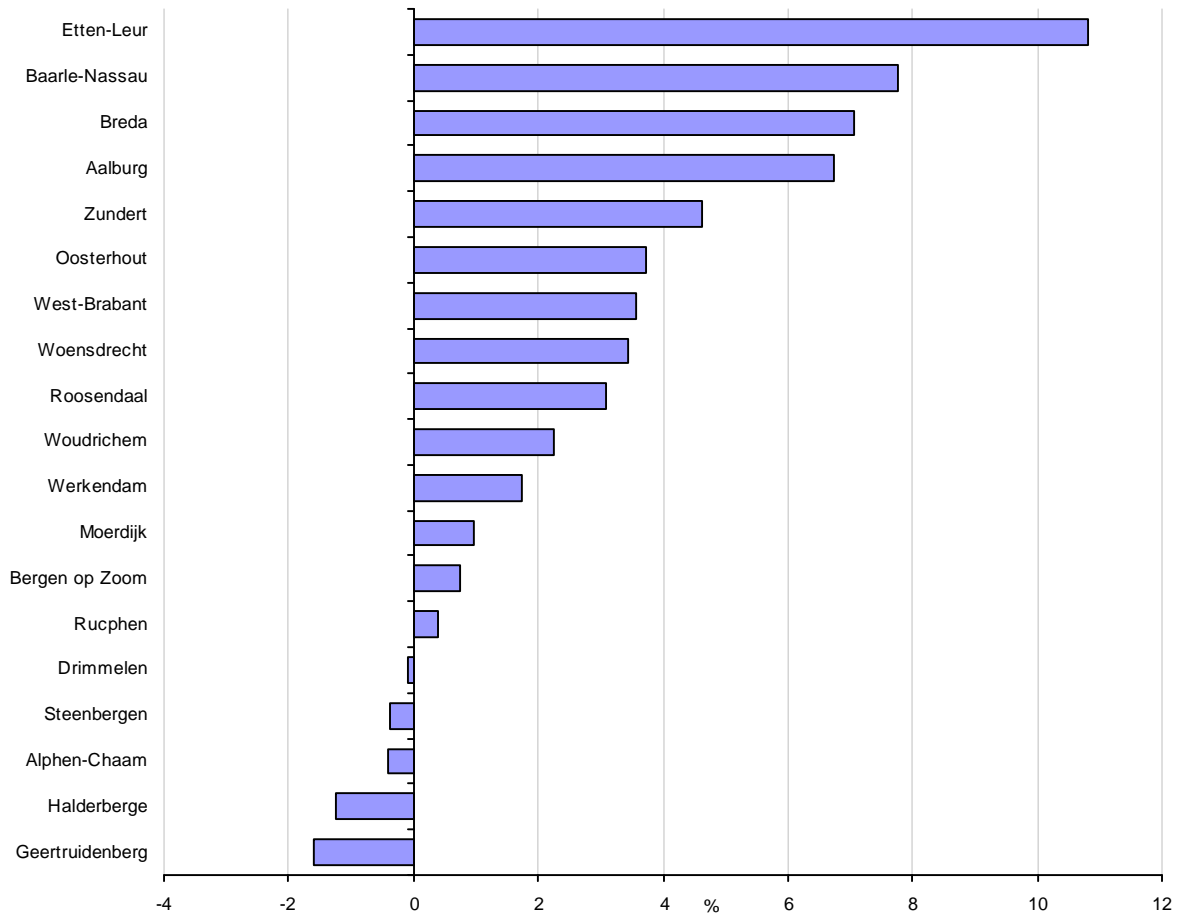
Bron: CBS

### **Etten-Leur kent relatief de hoogste bevolkingstoename**

De gemeente Etten-Leur is in de periode 2000-2009 van alle West-Brabantse gemeenten het snelst gegroeid. Het inwonertal is in deze periode met bijna 11% toegenomen. Baarle-Nassau (+7,8%) en Breda (7,1%) staan respectievelijk op de tweede en derde plaats. Absoluut gezien staat Breda met een bevolkingsaanwas van zo'n 11.300 personen op nummer één. De gemeenten Geertruidenberg, Drimmelen, Steenbergen, Alphen-Chaam en Halderberge worden geconfronteerd met een daling van het aantal inwoners (krimp).

*Figuur 2.2*

*Bevolkingsgroei in de periode jan. 2000 – jan. 2009 per gemeente (%)*



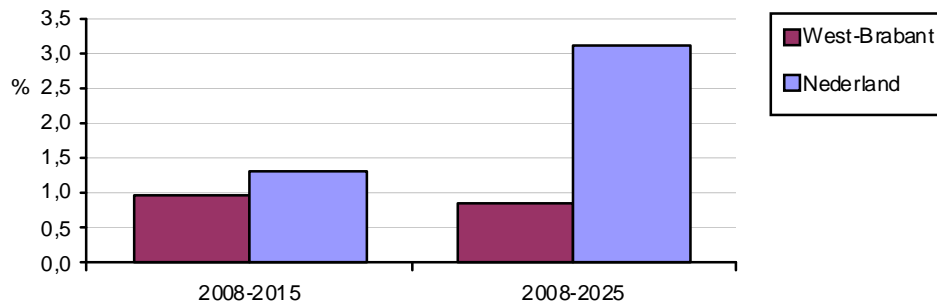
Bron: CBS

### **Bevolkingsgroei loopt na 2015 terug**

Ook de komende jaren zal de bevolking van West-Brabant groeien. Het groeitempo zal echter wel afzwakken. Voor de periode 2008-2015 wordt een groei van 1,0% geraamd en tot 2025 met 0,9%. Na 2015 loopt de groei dus zelfs terug. In absolute termen gaat het om een toename van respectievelijk 6.545 en 5.910 personen. Volgens de prognoses van de Provincie Noord-Brabant zal West-Brabant in 2025 ongeveer 685.000 inwoners tellen. De landelijke groeicijfers liggen een stuk hoger dan die van West-Brabant. Respectievelijk +1,3% tot 2015 en +3,1% tot 2025.

Figuur 2.3

Bevolkingsprognoses voor de periode 2008-2015 en 2008-2025



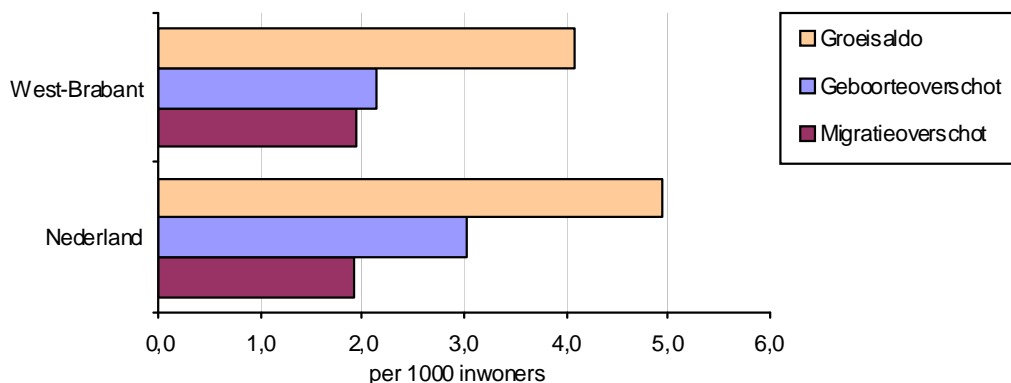
Bron: CBS

### **Bevolkingsgroei voor een groot deel veroorzaakt door migratie.**

In tegenstelling tot het voorgaande onderzoek uit 2006, waarbij de bevolkingstoename voornamelijk werd veroorzaakt door natuurlijke aanwas en er nauwelijks sprake was van een “migratieoverschot”, is de groei in de afgelopen periode voor een groot deel toe te schrijven aan dat migratieoverschot. Het geboorteoverschot (geboorte minus sterfte) per 1000 inwoners bedraagt voor West-Brabant +2,1. Dit is wel lager dan het landelijke niveau (+3,0). Het aantal inkomende en uitgaande verhuizingen (migratiesaldo) was in 2005 in West-Brabant min of meer in evenwicht, in 2008 was er sprake van een duidelijke groei (+1,9). Ook landelijk was er sprake van een vergelijkbare groei. Per saldo is West-Brabant iets minder gegroeid (+4,0) dan gemiddeld in Nederland (+4,9).

Figuur 2.4

Geboorte- en migratieoverschot per 1000 inwoners in West-Brabant en Nederland (2008)



Bron: CBS

## **2.2 Leeftijdsopbouw**

### **Ondervertegenwoordiging aantal personen tot 35 jaar**

De leeftijdsopbouw van de bevolking van West-Brabant komt grotendeels overeen met die van heel Nederland. Opvallend is wel dat het aantal personen tot 35 jaar in West-Brabant minder talrijk is dan landelijk. Het verschil is het grootst bij het aantal 15- tot 24-jarigen. De ondervertegenwoordiging van deze ‘vruchtbare’ leeftijdscategorie zou een verklaring kunnen zijn voor het lagere geboortesaldo in West-Brabant.

Tabel 2.1

## Leeftijdopbouw West-Brabant (1 januari 2009)

Leeftijd	West-Brabant		Nederland	Vershil
	Abs.	%	%	%
0 tot 14 jaar	119.320	17,6	17,9	-0,3
15 tot 24 jaar	77.540	11,4	12,1	-0,7
25 tot 34 jaar	79.420	11,7	12,3	-0,6
35 tot 44 jaar	108.960	16,1	15,7	0,7
45 tot 54 jaar	100.090	14,8	14,6	0,2
55 tot 64 jaar	90.750	13,4	12,7	0,7
65 tot 74 jaar	57.300	8,5	8,0	0,5
75 tot 84 jaar	34.370	5,1	5,0	0,1
> 85 jaar	10.080	1,5	1,7	-0,2
Totaal	677.810	100,0	100,0	0,0

Bron: CBS

**Ontgroening en vergrijzing van de bevolking tot 2025**

Tussen 2008 en 2025 zal het aantal 0- tot 14-jarigen in West-Brabant naar verwachting met 16.105 personen afnemen. Het aandeel van deze leeftijdscategorie zakt van 17,4% naar 14,9%. De grootste daling wordt tussen 2010 en 2015 verwacht. Ook de leeftijdscategorie '15-64 jaar' (de potentiële beroepsbevolking) zal in omvang aanzienlijk kleiner worden. Tussen 2008 en 2025 gaat het om een krimp van zo'n 33.575 (!) personen. Een ander beeld laat het aantal 65-plussers zien. Dit aantal stijgt van 104.150 in 2008 naar 159.705 in 2025. Dit is een toename van zo'n 55.555 personen. Het aandeel 65-plussers in de totale bevolking stijgt van 15,3% in 2008 naar 23,3% in 2025. De ontgroening en vergrijzing zullen veel impact hebben op bijvoorbeeld de arbeidsmarkt, de woningmarkt en het voorzieningenniveau in de regio.

Tabel 2.3

## Leeftijdopbouw in West-Brabant in de periode 2000-2025

Jaar	0-14 jaar		15-64 jaar		65 jaar e.o.		Totaal	
	Abs.	%	Abs.	%	Abs.	%	Abs.	%
2000	120.390	18,3	449.130	68,2	88.810	13,5	658.330	100,0
2008	117.825	17,4	456.935	67,3	104.150	15,3	678.910	100,0
2010	115.050	16,9	456.340	66,9	110.300	16,2	681.690	100,0
2015	109.015	15,9	445.415	65,0	130.985	19,1	685.415	100,0
2020	103.320	15,1	437.040	63,7	146.030	21,3	686.390	100,0
2025	101.720	14,9	423.360	61,8	159.705	23,3	684.785	100,0
<b>Ontwikkeling</b>								
2008-2010	-2.775	-2,4	- 595	-0,1	6.150	5,9	2.780	0,4
2010-2015	-6.035	-5,2	-10.925	-2,4	20.685	18,8	3.725	0,5
2015-2020	-5.695	-5,2	-8.375	-1,9	15.045	11,5	975	0,1
2020-2025	-1.600	-1,5	-13.680	-3,1	13.675	9,4	-1.605	-0,2

Bron: Provincie Noord-Brabant

## 2.3 Huishoudens

**West-Brabant kent relatief veel meerpersoonshuishoudens**

West-Brabant telt in totaal ruim 290.000 huishoudens. Daarvan heeft bijna 31% betrekking op eenpersoonshuishoudens, 33% op meerpersoonshuishoudens zonder kinderen en ruim 36% op meerpersoonshuishoudens met kinderen. Indien de samenstelling wordt vergeleken met het landelijke beeld valt op dat West-Brabant minder eenpersoonshuishoudens kent en meer meerpersoonshuishoudens (met en zonder kinderen).

Tabel 2.4

Aantal huishoudens in West-Brabant naar type (2008)

Huishoudtype	West-Brabant		Nederland
	Abs.	%	%
Eenpersoonshuishouden	89.080	30,7	35,5
Meerpersoonshuishouden zonder kinderen	96.120	33,1	29,7
Meerpersoonshuishouden met kinderen	105.300	36,2	34,8
Totaal	290.500	100,0	100,0

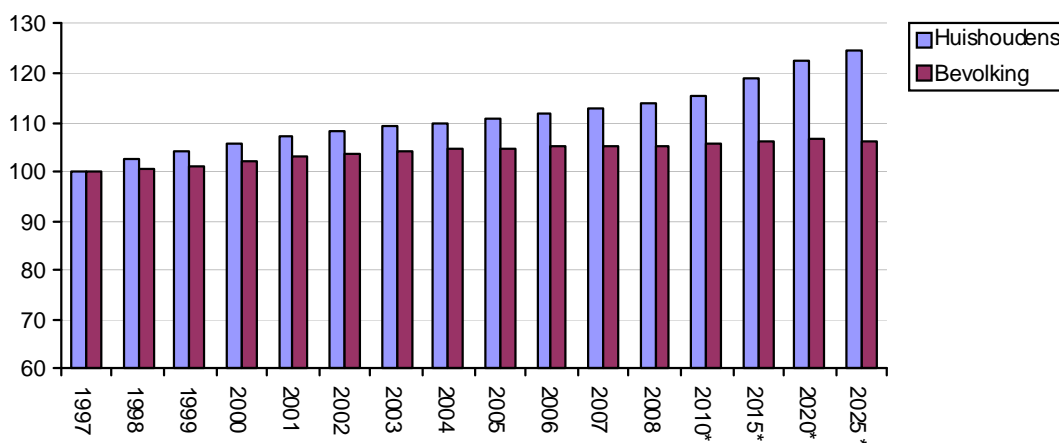
Bron: CBS

**Aantal huishoudens stijgt sneller dan bevolking**

De groei van het aantal huishoudens ligt hoger dan die van de bevolking. Tussen 1997 en 2008 groeide het aantal huishoudens in West-Brabant met 13,7%, de bevolking komt niet verder dan 5,4%. Ook de komende jaren zal het aantal huishoudens bovengemiddeld groeien. Een belangrijke verklarende factor hiervoor is de toenemende individualisering en vergrijzing.

Figuur 2.5

Geïndexeerde ontwikkeling van het aantal huishoudens en de totale bevolking in West-Brabant



\* prognose

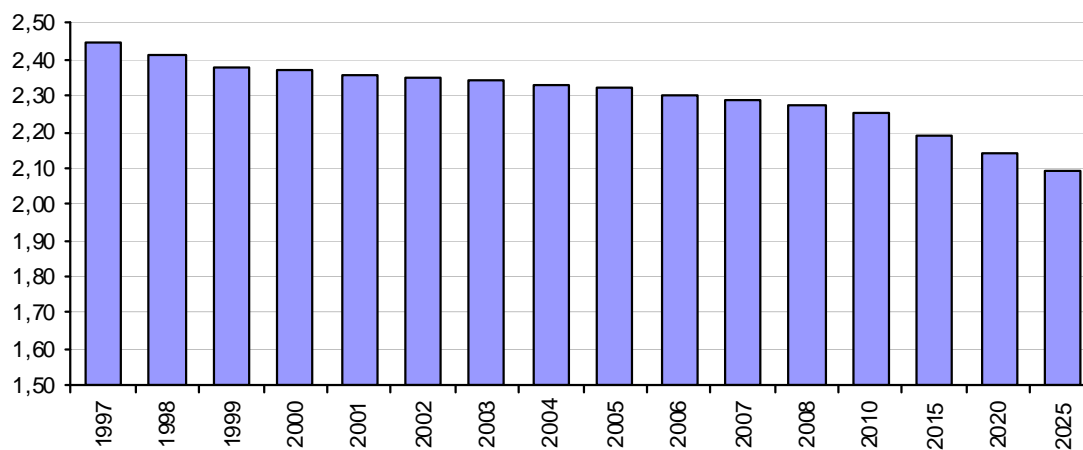
Bron: CBS, ABF

**Omvang huishoudens daalt**

De toenemende individualisering en vergrijzing zijn goed zichtbaar wanneer de ontwikkeling van het gemiddelde aantal personen per huishouden wordt bekeken. Deze laat een duidelijk dalende lijn zien. In 1997 bestond een gemiddeld huishouden nog uit 2,52 personen, in 2005 is dat 2,39 en in 2020 zal dit naar schatting 2,19 zijn. De gemiddelde huishoudengrootte in West-Brabant ligt iets lager dan het landelijke gemiddelde (2005: 2,39 versus 2,30). Vooral de toenemende vergrijzing zal leiden tot steeds meer kleinere (eenpersoons)huishoudens. Een en ander heeft grote gevolgen voor de woningmarkt.

Figuur 2.6

Ontwikkeling van het gemiddelde aantal personen per huishouden in West-Brabant (1997-2025)



\* prognose

Bron: CBS

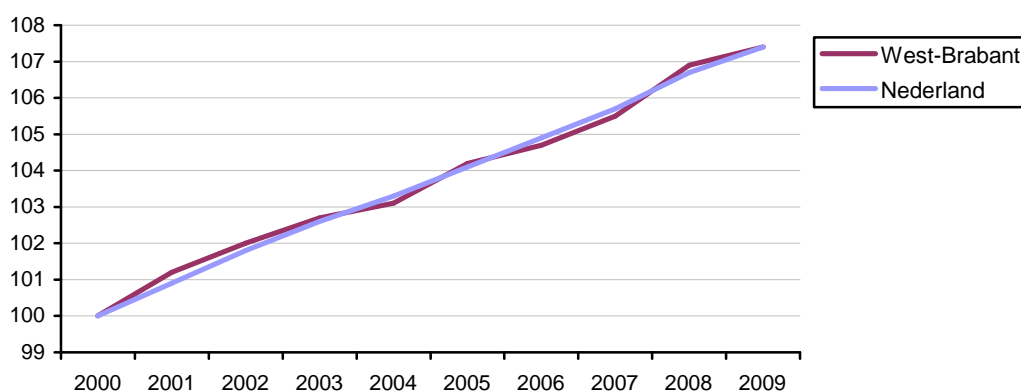
## 2.4 Woningmarkt

### **Groei woningvoorraad sinds 2000 gelijk aan landelijk gemiddelde.**

Begin 2009 telde West-Brabant ruim 287.300 woningen. Ten opzichte van 2000 is de woningvoorraad met zo'n 20.900 woningen toegenomen, een groei van bijna 8%. In 2008 zijn er ruim 2600 woningen bij gekomen. De groei van de woningvoorraad in de periode 2000-2009 is gelijk aan de gemiddelde groei van de Nederlandse woningvoorraad (beide +7,8%).

Figuur 2.7

Geïndexeerde ontwikkeling woningvoorraad in de periode 2000- 2009 (2000=100)



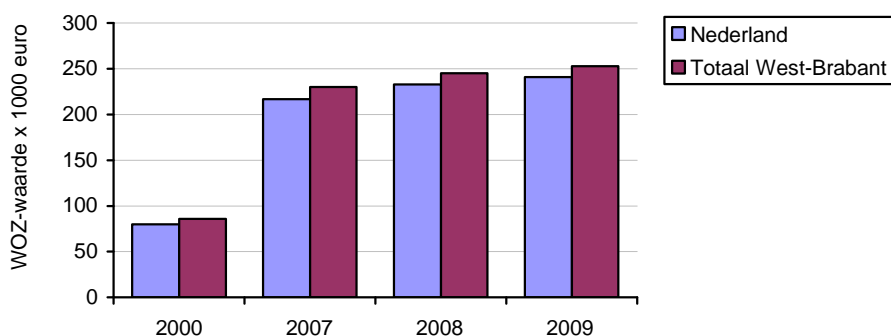
Bron: CBS

### **WOZ-waarde woningen ca. 4,5% boven landelijk gemiddelde**

In 2009 bedroeg de gemiddelde WOZ-waarde van woningen in West-Brabant € 253.000. Dit is hoger dan het landelijke gemiddelde (€ 241.000). De WOZ-waarde is de afgelopen jaren duidelijk toegenomen. Ten opzichte van 2007 gaat het om een stijging van 11,1% landelijk en 10,0% in West-Brabant. Ten opzichte van het jaar 2000 gaat het zelfs om respectievelijk 201% en 194%. Ter illustratie, in West-Brabant bedroeg de gemiddelde WOZ-waarde in 2000 € 86.000 per woning.

Figuur 2.8

Gemiddelde WOZ-waarde (x 1000 euro) in West-Brabant en Nederland per jaar



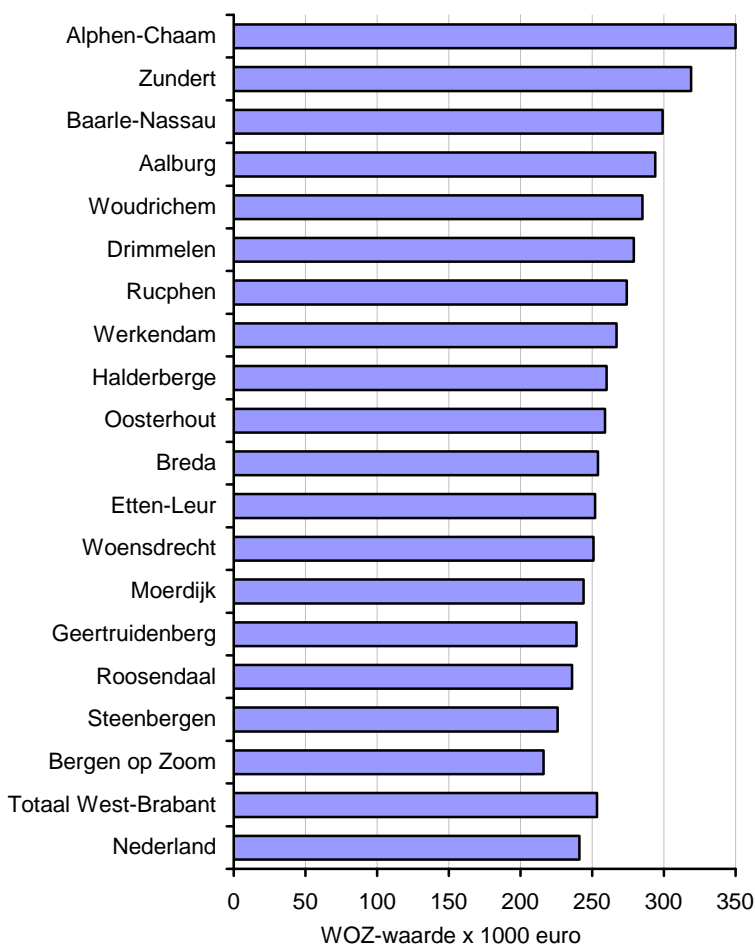
Bron: CBS

**Alphen-Chaam heeft hoogste gemiddelde WOZ-waarde**

Binnen West-Brabant staat Alphen-Chaam op de 1<sup>e</sup> plaats (hoogste gemiddelde WOZ-waarde) en Bergen op Zoom op de laatste plaats. Vooral de kleinere, meer landelijke gemeenten, hebben de hoogste WOZ-waarde. Deze gemeenten kennen vaak relatief veel grotere (vrijstaande) woningen op grotere kavels. In Breda (+13,4%) en Oosterhout (+12,1%) is de WOZ-waarde sinds 2007 het sterkst toegenomen. In Steenbergen was dit slechts 3,7%.

Figuur 2.9

Gemiddelde WOZ-waarde (x 1000 euro) woningen per gemeente in 2009



Bron: CBS



### 3. Economische structuur en dynamiek

#### In het kort

- Industrie, zorgsector en zakelijke dienstverlening zijn de belangrijkste werkgevers in West-Brabant.
- In de periode 2000-2009 groeide het aantal vestigingen (+28%) sneller dan het aantal arbeidsplaatsen (+7%).
- Vooral in de industrie, landbouw en financiële dienstverlening zijn de afgelopen jaren banen verloren gegaan. De zorgsector en zakelijke diensten zijn sterke groeiers.
- Ongeveer 44% van werkgelegenheid is te vinden bij 50-plus bedrijven (2%).
- Het aantal nieuw opgerichte bedrijven is sterk gestegen (+32%); het aantal opheffingen is echter ook gestegen (+35%). Het groeisaldo is echter nog duidelijk in de plus (+716).
- Sinds 2004 is er een sterke stijging van het aantal startende ondernemingen (+67%). De meeste starters zijn te vinden in de bouw, adviesdiensten en persoonlijke dienstverlening.
- Bergen op Zoom, Breda en Woensdrecht scoren binnen West-Brabant in de periode 2000-2008 het hoogst op het gebied van nieuw ondernemerschap (starters).
- Het werkgelegenheidsbelang van recreatie en toerisme bedraagt ca. 5%. Alphen-Chaam en Baarle-Nassau kennen binnen de regio het hoogste percentage. Sinds 2000 het aantal r&t gerelateerde banen met 11% gestegen.
- Van de r&t gerelateerde banen heeft ruim 55% betrekking op eten en drinken.
- Het aantal beschikbare bedden in West-Brabant voor overnachtingsmogelijkheden (67 per 10.000 inwoner) ligt ver onder het landelijke (126) gemiddelde.
- De procentuele stijging van het aantal winkelgerelateerde arbeidsplaatsen (+7,2%) over de periode 2004-2008 is aanzienlijk hoger dan die van het aantal vestigingen (+3,6%).
- De helft van de verkoopvloeroppervlakte komt voor rekening van verkooppunten "in en om huis" (= ca. 550.000 m<sup>2</sup>), dit is vrijwel gelijk aan het landelijk gemiddelde.
- Om een integraal regionaal detailhandelsbeleid op te zetten, is het aan te bevelen om het uit 2005 daterende "koopstromenonderzoek" te actualiseren.

#### 3.1 Werkgelegenheidsstructuur

##### ***Veel werkgelegenheid in industrie, zorg en zakelijke dienstverlening.***

In totaal telt West-Brabant ruim 48.000 vestigingen die goed zijn voor bijna 329.000 banen. Qua bedrijvigheid zijn de zakelijke dienstverlening (21,1%), detailhandel (13,4%), de bouwnijverheid (11,6%) en de landbouw (8,9%) de grootste sectoren. In werkgelegenheidstermen staan de zorgsector en de industrie bovenaan met 14,3% van de totale werkgelegenheid. De industrie in 2009 zijn koppositie in West-Brabant verloren. De zakelijke dienstverlening (12,7%) en de detailhandel (11,8%) zijn eveneens belangrijke werkgevers. Indien de werkgelegenheidsstructuur van West-Brabant wordt vergeleken met die van heel Nederland valt vooral het hoge aandeel van de industrie op. De financiële en zakelijke dienstverlening zijn minder sterk aanwezig.

Tabel 3.1

Aantal vestigingen en werkzame personen in West-Brabant naar sector (2009)

Sector	Vestigingen				Banen				Nederland
	2006		2009		2006		2009		
	Abs.	%	Abs.	%	Abs.	%	Abs.	%	
Landbouw, bosbouw en visserij	4.506	10,9	4.287	8,9	13.034	4,2	13.526	4,1	3,0
Industrie	2.450	5,9	2.761	5,7	49.267	16,0	47.145	14,3	10,6
Nutsbedrijven	89	0,2	92	0,2	2.927	0,9	2.999	0,9	0,8
Bouwnijverheid	4.126	10,0	5.600	11,6	20.606	6,7	22.190	6,7	6,4
Detailhandel	6.159	14,9	6.463	13,4	35.969	11,7	38.765	11,8	11,2
Groothandel	3.738	9,1	3.911	8,1	23.081	7,5	25.080	7,6	6,4
Vervoer en opslag	1.415	3,4	1.592	3,3	18.903	6,1	19.467	5,9	5,3
Horeca	1.721	4,2	1.706	3,5	12.436	4,0	13.159	4,0	4,2
Informatie en communicatie	1.304	3,2	1.788	3,7	3.862	1,3	4.772	1,5	3,2
Financiële instellingen	627	1,5	601	1,2	5.501	1,8	5.635	1,7	3,1
Zakelijke diensten	7.698	18,6	10.164	21,1	35.134	11,4	41.692	12,7	14,2
Overheid	132	0,3	129	0,3	16.635	5,4	17.582	5,3	5,6
Onderwijs	1.336	3,2	1.632	3,4	17.526	5,7	18.220	5,5	6,6
Gezondheids- en welzijnszorg	2.239	5,4	2.983	6,2	43.640	14,1	47.149	14,3	15,2
Cultuur, sport en recreatie	1.024	2,5	1.392	2,9	4.492	1,5	5.249	1,6	1,9
Overige dienstverlening	2.717	6,6	3.074	6,4	5.646	1,8	6.145	1,9	2,1
Totaal	41.281	100,0	48.175	100,0	308.659	100,0	328.775	100,0	100,0

Bron: SES West-Brabant

**Sinds 2000 aanzienlijk banenverlies in de sectoren industrie, landbouw en financiële instellingen**

Het aantal vestigingen is in West-Brabant in de periode 2000-2009 met 10.500 gegroeid (+28%). Het merendeel van deze groei heeft betrekking op de bouw en de zakelijke diensten; samen goed voor een toename van bijna 6.600 vestigingen. Procentueel gezien laat informatie en communicatie (+108,1%) de grootste groei zien. Opvallend is de sterke toename van het aantal vestigingen in de bouwsector en een kleine terugloop van het aantal arbeidsplaatsen in die sector. De oorzaak moet worden gezocht in het feit dat vele bouwvakkers voor zichzelf zijn begonnen (ZZP-ers).

De werkgelegenheid is in dezelfde periode met 7,4% gestegen, een toename van bijna 23.000 banen. Grootste groeiers waren de zorg en zakelijke dienstverlening. Zo zijn er in de periode 2000-2009 alleen al in de gezondheidszorg ruim 12.500 banen bij gekomen. De groei van het aantal banen in de regio blijft achter bij de landelijke groei (+9,6%). Dit verschil wordt voornamelijk veroorzaakt door een minder gunstige ontwikkeling in de landbouw, bouw, financiële sector en de horeca.

Tabel 3.2

Ontwikkeling aantal vestigingen en banen per sector in de periode 2000-2009

Sector	Vestigingen			Banen		
	Abs.	%	Nederland	Abs.	%	Nederland
Landbouw, bosbouw en visserij	-1.149	-21,1	-16,4	-3.744	-21,7	-16,5
Industrie	445	19,2	6,3	-8.108	-14,7	-15,1
Nutsbedrijven	13	16,5	14,8	-158	-5,0	8,0
Bouwnijverheid	2.682	91,9	81,4	-6	0,0	5,5
Detailhandel	417	6,9	9,6	3.332	9,4	8,8
Groothandel	229	6,2	8,0	1.801	7,7	2,4
Vervoer en opslag	209	15,1	11,4	1.628	9,1	4,0
Horeca	-80	-4,5	3,5	206	1,6	13,0
Informatie en communicatie	929	108,1	81,7	668	16,3	11,3
Financiële instellingen	-139	-18,8	-15,3	-1.355	-19,4	-6,8
Zakelijke diensten	3.913	62,6	64,6	8.499	25,6	25,5
Overheid	-30	-18,9	-22,0	1.853	11,8	7,6
Onderwijs	577	54,7	42,9	3.019	19,9	20,6
Gezondheids- en welzijnszorg	1.056	54,8	58,9	12.588	36,4	32,6
Cultuur, sport en recreatie	534	62,2	64,1	1.467	38,8	30,3
Overige dienstverlening	935	43,7	43,6	1.031	20,2	20,4
Totaal	10.541	28,0	29,9	22.721	7,4	9,6

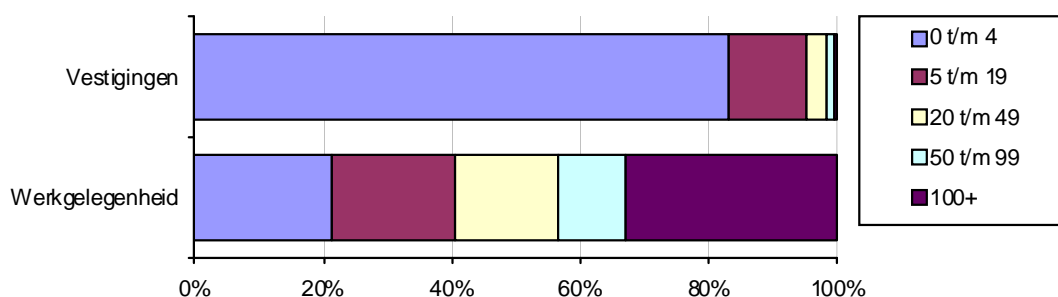
Bron: SES West-Brabant

**50+ bedrijven (2%) verantwoordelijk voor 44% van werkgelegenheid**

Ruim 83% van het totale West-Brabantse bedrijfsleven heeft minder dan 5 werknemers in dienst. Ruim 12% telt tussen de 5 en 20 werknemers en circa 5% heeft meer dan 20 werknemers in loondienst. Indien naar de verdeling van de werkgelegenheid wordt gekeken, verandert het beeld substantieel. Dan blijkt dat de kleine bedrijven (0-4 banen) "maar" ca. 21% van de totale werkgelegenheid voor hun rekening nemen, terwijl zij in het totaal aantal vestigingen een aandeel van 83% hebben. De vestigingen met 5-19 werknemers (12%) nemen 19% van de totale werkgelegenheid voor hun rekening. De 20+ bedrijven (5% van alle vestigingen) zijn goed voor bijna 60% van de werkgelegenheid. Daarvan komt ongeveer 33% van de werkgelegenheid voor rekening van 100-plus bedrijven (bijna 1% van aantal vestigingen).

Figuur 3.1

Vestigingen en werkgelegenheid naar grootteklasse (2008)



Bron: SES West-Brabant

## 3.2 Bedrijvendynamiek

### ***Vestigingen in de sectoren adviesdiensten en bouw kennen grootste groeisaldo***

In 2008 is het aantal vestigingen in West-Brabant, volgens het Handelsregister van de Kamer van Koophandel, met in totaal 6.441 vestigingen toegenomen. In dat jaar werden er tevens 3.235 opheffingen geregistreerd, zodat het aantal vestigingen per saldo met 3.206 is gegroeid. De nieuwe oprichtingen bestaan voor ruim 69% uit starters, de rest valt in de categorie 'overige oprichtingen' (bijvoorbeeld filiaalbedrijven). Het groeisaldo was in 2008 het grootst in de sector adviesdiensten (+690) en de bouw (+548). Ten opzichte van 2006 is er een duidelijk stijging waarneembaar bij de oprichtingen (+1.563). Het aantal opheffingen geeft, ten opzichte van 2006 (-325), helaas ook een stijgende lijn te zien (+847). Dankzij de forse stijging in het aantal oprichtingen (starters en overigen), is er in 2008 toch nog sprake van een duidelijk hoger groeisaldo (+716). Hierna zal verder worden ingezoomd op het aantal startende ondernemingen in West-Brabant.

Tabel 3.3

### ***Bedrijvendynamiek in West-Brabant (2008)***

Sector	Starters		Oprichting		Oprichting totaal		Opheffing Totaal		Groeisaldo	
	2006	2008	2006	2008	2006	2008	2006	2008	2006	2008
Landbouw en visserij	91	110	47	40	138	150	41	70	97	80
Industrie	129	191	87	93	216	284	136	153	80	131
Bouw	515	775	129	148	644	923	216	375	428	548
Groothandel	260	219	248	241	508	460	317	354	191	106
Detailhandel	440	491	240	206	680	697	426	582	254	115
Horeca	112	117	87	91	199	208	138	174	61	34
Vervoer	141	166	86	108	227	274	125	156	102	118
Financiën	23	27	89	142	112	169	67	83	45	86
Adviesdiensten	382	710	300	386	682	1096	303	406	379	690
Facilitaire diensten	379	546	205	242	584	788	270	326	313	462
Persoonlijke diensten	481	644	154	146	635	790	266	386	369	404
Algemene diensten	177	471	77	133	254	602	83	170	171	432
Totaal	3.130	4.467	1.749	1.976	4.879	6.441	2.388	3.235	2.490	3.206
Groei 2006-2008 (abs.)		1.337		227		1.563		847		716
Groei 2006-2008 (%)		42,7		13,0		32,0		35,5		28,8

Bron: Kamer van Koophandel Zuid-West Nederland

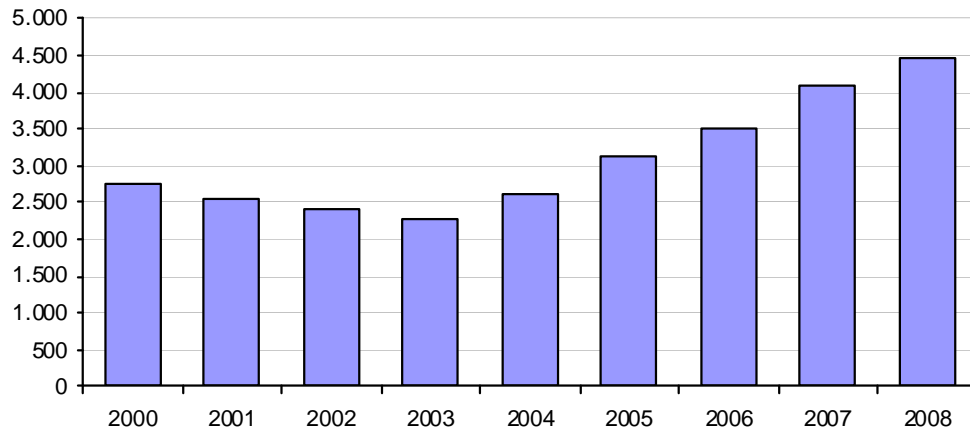
### ***Aantal startende ondernemingen fors gestegen***

Starters vormen een belangrijk onderdeel van het autonome groeipotentieel van een gemeente. Naast het feit dat starters direct voor werkgelegenheid zorgen, dragen zij tevens bij aan een stuk vernieuwing en dynamiek. Starters brengen nieuwe producten of processen op de markt en stimuleren daarmee het zittende bedrijfsleven om ook te innoveren. West-Brabant telde in 2008 in totaal 4.467 startende ondernemingen<sup>1</sup>. Dat is een duidelijk stijging ten opzichte van 2004 (67%). De groei ligt daarmee iets boven het landelijke gemiddelde (64,5%).

<sup>1</sup> Een startende onderneming is een bedrijf dat in het jaar voorafgaande aan de start van de onderneming nog niet zelfstandig economisch actief was en een nieuw bedrijf vestigt. Bedrijfsovernames en administratieve mutaties (bijv. holdings) vallen hierbuiten.

*Figuur 3.2*

*Ontwikkeling van het aantal startende ondernemingen in de periode 2000 en 2008*

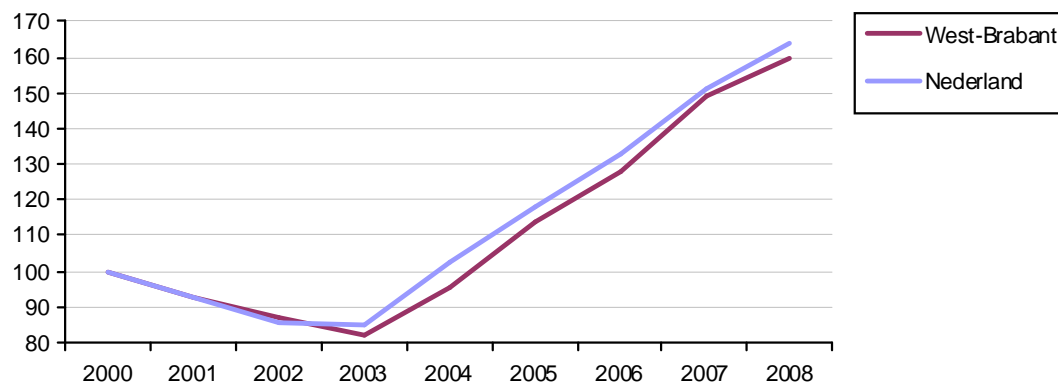


Bron: Kamer van Koophandel Zuid-West Nederland

Over meerdere jaren gezien volgt de ontwikkeling van het aantal starters in West-Brabant vrij goed de landelijke ontwikkeling. De periode 2000-2003 wordt vooral gekenmerkt door een daling van het aantal starters, daarna is er sprake van een duidelijke groei.

*Figuur 3.3*

*Geïndexeerde ontwikkeling van het aantal startende ondernemingen in West-Brabant en Nederland tussen 2000 en 2008 (2000=100)*



Bron: Kamer van Koophandel Zuid-West Nederland

***Meeste starters in bouw, persoonlijke dienstverlening en detailhandel***

Veruit de meeste starters in West-Brabant zijn te vinden in de bouw (17,3%), adviesdiensten (15,9%) en de persoonlijke dienstverlening (14,4%). Ten opzichte van 2006 zijn de sectoren adviesdiensten en algemene diensten flink gegroeid. De samenstelling van het aantal starters lijkt veel op die van Nederland als geheel.

Tabel 3.4

Aantal startende ondernemingen in West-Brabant naar sector (2008)

Sector	Totaal West-Brabant				Nederland	
	2006		2008		2008	
	Abs.	%	abs.	%	abs.	%
Landbouw en visserij	91	2,6	110	2,5	2.542	2,4
Industrie	178	5,1	191	4,3	3.439	3,2
Bouw	708	20,1	775	17,3	17.092	16,1
Groothandel	245	7,0	219	4,9	5.408	5,1
Detailhandel	493	14,0	491	11,0	11.798	11,1
Horeca	90	2,6	117	2,6	2.877	2,7
Vervoer	129	3,7	166	3,7	3.166	3,0
Financiën	22	0,6	27	0,6	500	0,5
Adviesdiensten	511	14,5	710	15,9	17.716	16,7
Facilitaire diensten	401	11,4	546	12,2	15.556	14,7
Persoonlijke diensten	460	13,1	644	14,4	15.110	14,2
Algemene diensten	191	5,4	471	10,5	10.881	10,3
Totaal	3.519	100,0	4.467	100,0	106.085	100,0

Bron: Kamer van Koophandel Zuid-West Nederland

**Bergen op Zoom kent relatief de meeste starters**

Indien het aantal starters wordt gerelateerd aan de omvang van de beroepsbevolking (per 1000 personen uit de beroepsbevolking<sup>2</sup>), scoort West-Brabant in 2008 iets lager dan het nationale gemiddelde (83,5 versus 89,6). Van alle gemeenten binnen West-Brabant staan Bergen op Zoom, Woensdrecht en Breda bovenaan. Ook over een langere periode (2000-2008) is Bergen op Zoom koploper. Aalburg is hekkensluiter. Ook over een langere periode beschouwd (gemiddelde van de periode 2000-2008) blijft West-Brabant iets achter bij de landelijke score (58,7 versus 62,5).

Tabel 3.5

Aantal startende ondernemingen per 1000 personen uit de beroepsbevolking per gemeente

	2008		Gemid. 2000-2008	
	Gemeenten	Score	Gemeenten	Score
1	Bergen op Zoom	95,4	Bergen op Zoom	66,2
2	Woensdrecht	94,0	Breda	64,8
3	Breda	93,3	Woensdrecht	64,7
4	Oosterhout	89,0	Roosendaal	61,8
5	Roosendaal	84,9	Rucphen	59,4
6	Woudrichem	83,6	Oosterhout	59,1
7	Etten-Leur	81,5	Etten-Leur	58,9
8	Rucphen	77,3	Steenbergen	58,5
9	Geertruidenberg	77,0	Woudrichem	53,6
10	Drimmelen	76,3	Geertruidenberg	53,2
11	Halderberge	75,9	Drimmelen	53,1
12	Baarle-Nassau	75,8	Halderberge	53,1
13	Steenbergen	72,4	Zundert	51,8
14	Alphen-Chaam	70,9	Baarle-Nassau	48,9
15	Moerdijk	69,3	Aalburg	48,8
16	Werkendam	65,9	Moerdijk	47,1
17	Zundert	65,6	Alphen-Chaam	46,1
18	Aalburg	61,3	Werkendam	45,1
	Totaal West-Brabant	83,5	Totaal West-Brabant	58,7
	Nederland	89,6	Nederland	62,5

Bron: Kamer van Koophandel West-Brabant

<sup>2</sup> Beroepsbevolking: alle personen van 15 tot en met 64 jaar die tenminste 12 uur per week werken of willen werken, daarvoor beschikbaar zijn en bovendien actief zoeken naar werk.

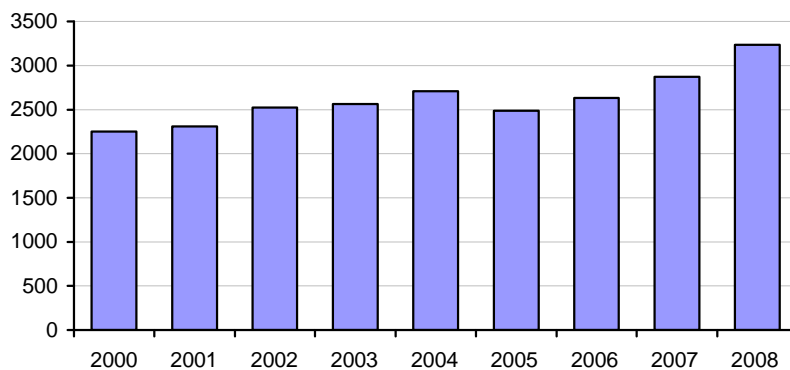
### **Toename aantal opheffingen in West-Brabant**

Hoewel er in 2005 sprake was van een vermindering van het aantal opheffingen (-221), is er sindsdien sprake van een gestage stijging (2006: + 146; 2007: + 238). In 2008 is wederom sprake van een (grotere) toename van het aantal opheffingen (+362). West Brabant telde in 2008 in totaal 3235 opheffingen, een groei van ca. 12,5% ten opzichte van 2007. Mede als gevolg van de economische crisis lijkt het aantal opheffingen in een stroomversnelling te komen. Voor 2009 en 2010 wordt een verdere groei van het aantal opheffingen verwacht.

Kanttekening bij deze cijfers is dat het bij de opheffingen niet alleen gaat om bedrijven die vanwege de economische crisis in de problemen zijn gekomen. Vaak speelt ook de leeftijd of gezondheid van een ondernemer een rol. Bij gebrek aan opvolging kan bijvoorbeeld een economisch gezond bedrijf ophouden te bestaan. Ook veranderende wetgeving kan een rol spelen.

*Figuur 3.3*

*Ontwikkeling van het aantal opheffingen in West-Brabant tussen 2000 en 2008*



Bron: Kamer van Koophandel Zuidwest-Nederland

## **3.3 Recreatie en toerisme**

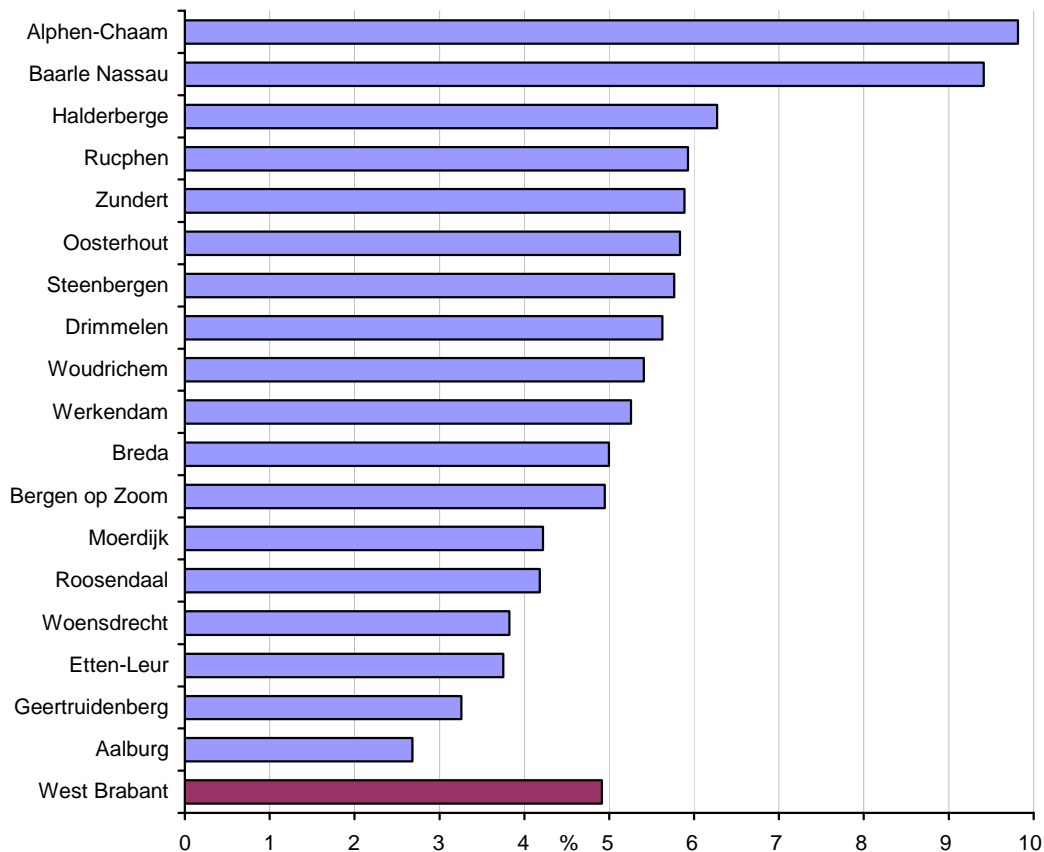
### ***Werkgelegenheidsbelang recreatie en toerisme ca. 5%***

Volgens een definitie van het Kenniscentrum Toerisme & Recreatie<sup>3</sup> zijn bijna 16.000 arbeidsplaatsen in West-Brabant gemoeid met recreatie en toerisme (r&t). Deze sector is daarmee goed voor bijna 5% van de totale werkgelegenheid (325.000). Zoals uit onderstaande figuur blijkt, zijn de gemeenten Alphen-Chaam en Baarle-Nassau voor een groot deel afhankelijk van de werkgelegenheid in de toeristisch-recreatieve sector (ca. 10%). Bij de overige gemeenten in West-Brabant varieert dat tussen de 3% en 6%.

<sup>3</sup> Definitie Kenniscentrum Toerisme & Recreatie. Volgens deze definitie wordt per activiteit aangegeven in welke mate de werkgelegenheid wordt meegeteld voor de r&t-sector. Zo worden bijvoorbeeld hotels, cafés en restaurants voor 100% meegeteld en activiteiten als autoverhuur en taxivervoer maar voor 10%.

Figuur 3.4

Aandeel recreatie & toerisme binnen totale werkgelegenheid (2008)



Bron: SES West-Brabant; bewerking Kamer van Koophandel Zuidwest-Nederland

### ***R&T-werkgelegenheid in West-Brabant fors toegenomen***

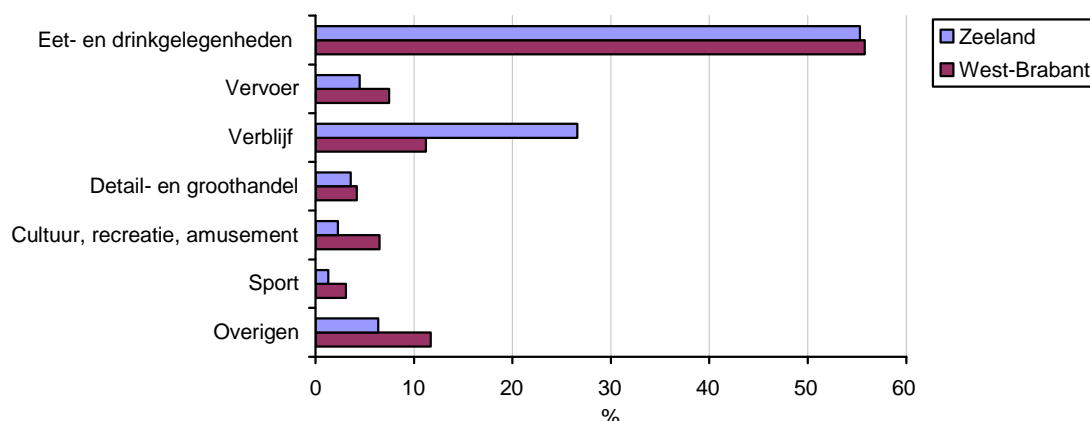
Het aantal r&t-gerelateerde banen is in West-Brabant sinds 2000 met 11% gestegen. Het gaat om een toename van 1.589 arbeidsplaatsen. In vergelijking met Zeeland scoort onze regio aanzienlijk beter. Ondanks het feit dat Zeeland toch bekend staat als een aantrekkelijke toeristische provincie, gaat het daar slechts om een procentuele toename van 6%.

### ***Grootste deel werkgelegenheid heeft betrekking op eet- en en drinkgelegenheden***

In West-Brabant heeft ruim 55% van de r&t-werkgelegenheid betrekking op eet- en drinkgelegenheden. Op de tweede en derde plaats komen respectievelijk overigen (11,7%) en verblijf (11,2%). Sport scoort met een percentage van 3,1% het laagste. Vergeleken met Zeeland hebben vooral overigen en cultuur/recreatie/amusement een zwaarder gewicht. Zeeland scoort aanzienlijk beter met verblijf, 26,6% tegen 11,2% voor West-Brabant.

Figuur 3.5

Werkgelegenheid in r&t-sector in West-Brabant en Zeeland (2008)



Bron: SES West-Brabant; bewerking Kamer van Koophandel Zuidwest-Nederland

### Overnachtingsmogelijkheden ver onder landelijk gemiddelde

West-Brabant blijft achter op het gebied van het toeristisch/recreatieve voorzieningen. In ieder geval kwantitatief gezien. West-Brabant telt bijvoorbeeld circa 67 (overnachtings)-bedden per 10.000 inwoners. Daarmee loopt de regio niet alleen ver achter bij Zeeland (229), maar ook op het landelijke gemiddelde (126). Als gekeken wordt naar de regio Zuidwest-Nederland (West-Brabant én Zeeland), wordt vrijwel het landelijke gemiddelde gehaald. Bij de restaurants blijft West-Brabant echter ook weer duidelijk achter. Per 10.000 inwoners heeft Zeeland de beschikking over ruim 11 restaurants. Het Nederlandse gemiddelde ligt op 6,6 en voor West Brabant is dat 5,7. Bij de cafés liggen de cijfers niet zover uit elkaar.

Tabel 3.6

Het toeristisch/recreatief voorzieningenniveau 2008 (bedden, cafés, restaurants)

	Cijfers per 10.000 inwoners		
	bedden	cafés	restaurants
West-Brabant	66,6	7,7	5,7
Zeeland	229,4	8,3	11,1
Zuid-West Nederland	125,1	7,9	7,7
Nederland	126,2	6,0	6,6

Bron: Bedrijfschap Horeca en Detailhandel

## 3.4 Winkelvoorzieningen

In 2005 hebben SES West-Brabant en de Kamer van Koophandel West-Brabant gezamenlijk een koopstromenonderzoek laten uitvoeren. Het onderzoek heeft in kaart gebracht hoe en waar de West-Brabantse consumenten winkelen en hoe ze het aanbod en de faciliteiten waarderen. Het betreffende onderzoek is achterhaald, omdat in de afgelopen 5 jaar, met betrekking tot de detailhandel, veel is gebeurd. Daarbij valt te denken aan specifieke investeringen (verruiming aanbod), zondag- en avondopenstellingen en de ondertekening van het regionaal detailhandelsconvenant, waarin op regionaal niveau afspraken zijn gemaakt over de ontwikkeling van detailhandelsinitiatieven. Het is dan ook zeer aan te bevelen dat in 2010 het koopstromenonderzoek wordt herhaald, zodat kan worden geconstateerd hoe de detailhandel momenteel functioneert en kan worden verbeterd.

De regionale detailhandel is, met een jaaromzet van ruim 4 miljard euro, voor de economische sector enorm van belang. Een goed gefundeerd en regionaal afgestemd detailhandelsbeleid, is dan ook van het grootste belang. Een herhaling van het eerder genoemde koopstromenonderzoek kan/zal daar een substantiële bijdrage aan leveren. Met betrekking tot de winkelbranche in West-Brabant beschikken we momenteel wel over onderstaande (recentere) gegevens:

**Werkgelegenheidsontwikkeling winkelbranche vertoont gestage groei.**

West-Brabant telde in 2008 in totaal 4389 winkelgerelateerde vestigingen<sup>4</sup> binnen de detailhandelsbranche. Bij deze bedrijven zijn bijna 29.000 personen werkzaam. De winkelbranche is daarmee goed voor 9,7% van alle vestigingen en 8,9% van de totale werkgelegenheid.

Tabel 3.7

*Winkelgerelateerde detailhandel (aantal vestigingen en banen) 2004-2008*

Gemeente	2004 (abs.)		2008 (abs.)		2004-2008 (%)		2004-2008 (abs.)	
	Vest.	Banen	Vest.	Banen	Vest.	Banen	Vest.	banen
Aalburg	56	351	62	370	10,7	5,4	6	19
Alphen-Chaam	49	196	49	193	0,0	-1,5	0	-3
Baarle-Nassau	69	513	73	573	5,8	11,7	4	60
Bergen op Zoom	489	3.142	515	3.196	5,3	1,7	26	54
Breda	1159	7.997	1.225	8.887	5,7	11,1	66	890
Drimmelen	140	723	143	829	2,1	14,7	3	106
Etten-Leur	189	1.459	222	1.684	17,5	15,4	33	225
Geertruidenberg	107	650	104	667	-2,8	2,6	-3	17
Halderberge	173	962	172	993	-0,6	3,2	-1	31
Moerdijk	191	929	196	963	2,6	3,7	5	34
Oosterhout	331	2.433	341	2.464	3,0	1,3	10	31
Roosendaal	544	3.550	556	3.607	2,2	1,6	12	57
Rucphen	152	674	151	710	-0,7	5,3	-1	36
Steenbergen	138	858	136	893	-1,4	4,1	-2	35
Werkendam	133	782	139	872	4,5	11,5	6	90
Woensdrecht	137	801	129	944	-5,8	17,9	-8	143
Woudrichem	71	336	66	392	-7,0	16,7	-5	56
Zundert	108	599	110	653	1,9	9,0	2	54
WEST-BRABANT	4.236	26.955	4.389	28.890	3,6	7,2	153	1.935

Bron: Kamer van Koophandel Zuidwest-Nederland

Opvallend is dat de procentuele stijging van het aantal arbeidsplaatsen (+ 7,2%), aanzienlijk hoger ligt dan die van het aantal vestigingen (+3,6). Een extreem voorbeeld daarvan is de gemeente Woensdrecht. Daar is zelfs het aantal vestigingen met -5,8% (-8) gedaald en het aantal arbeidsplaatsen met 17,9% (143) gestegen. De procentuele stijging is daar zelfs het hoogste van de totale regio. Ook bij de gemeente Woudrichem doet zich hetzelfde fenomeen voor.

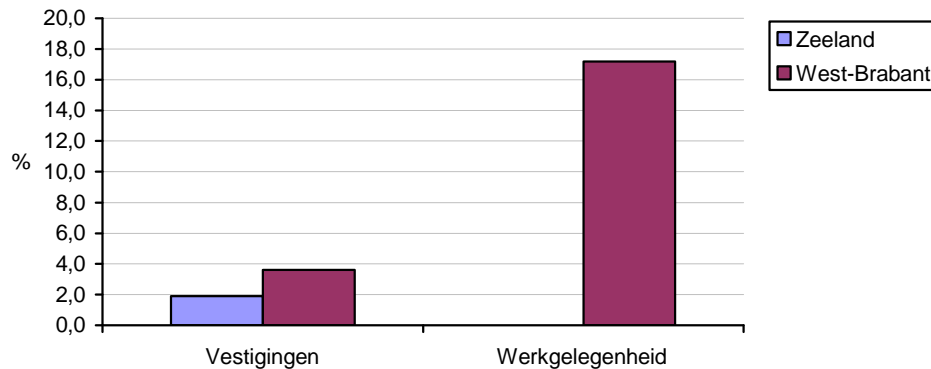
**West Brabant scoort over 2004-2008 aanzienlijk beter dan Zeeland**

West-Brabant doet het in ieder geval veel beter dan Zeeland. Daar waar in Zeeland de toename van het aantal winkels slechts 1,9% (+64) bedraagt, is het aantal arbeidsplaatsen vrijwel gelijk gebleven (-2). In West-Brabant liggen die cijfers veel positiever. In de periode 2004-2008 is het aantal winkels met 3,6% toegenomen (+153 winkels) en de werkgelegenheid met 7,2% (+1.935 arbeidsplaatsen).

<sup>4</sup> Het gaat hier alleen om de winkelgerelateerde detailhandelsvestigingen. Daarnaast bestaan nog vestigingen die niet winkelgerelateerd zijn, zoals postorderbedrijven, marktkooplieden, reparatiebedrijfjes, benzinstations, etc. Het totaal aantal detailhandelsvestigingen bedraagt 6.640 met een totaal van 37.700 banen.

Figuur 3.6

Ontwikkeling aantal winkels en gerelateerde werkgelegenheid (2004-2008)



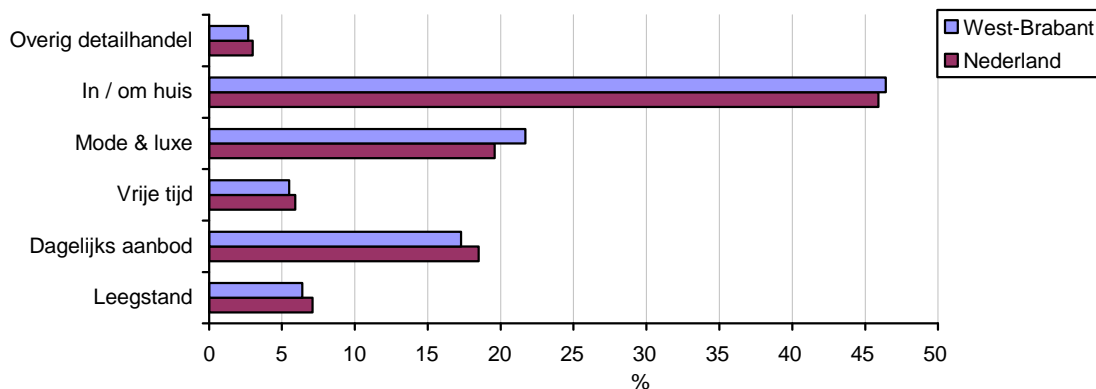
Bron: Kamer van Koophandel Zuidwest-Nederland

### Helft verkoopvloeroppervlak voor rekening verkooppunten 'in / om huis'

De verkooppunten in West-Brabant zijn goed voor ruim 1.170.000 m<sup>2</sup> vvo (verkoopvloeroppervlak). Bijna de helft van dit oppervlak heeft betrekking op de categorie 'in / om huis'. Dergelijk bedrijven (denk aan bouw- en tuincentra en meubelboulevards) zijn over het algemeen grootschalig. Mode & luxe volgt met 22% en het dagelijkse aanbod (vooral supermarkten) is goed voor 17%. Bijna 26% van alle verkooppunten behoort tot een filiaalbedrijf. Dit is vrijwel gelijk aan het gemiddelde in Nederland (25%). De leegstand in West-Brabant (ruim 75.000m<sup>2</sup>) is bijna 1% lager dan het landelijk percentage.

Figuur 3.7

Verkoopvloeroppervlak (m<sup>2</sup>) in West-Brabant / Nederland naar branche (2008)

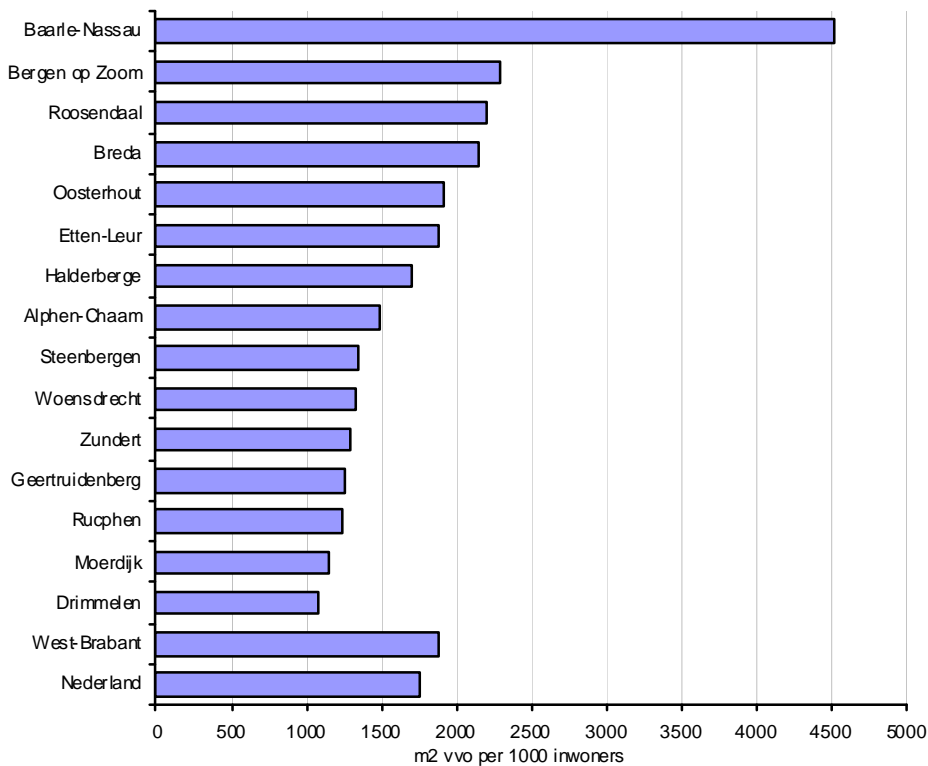


Bron: Locatus

### Winkelmetrage in West-Brabant iets boven het landelijk gemiddelde.

Wanneer het aantal m<sup>2</sup> vvo wordt gerelateerd aan de omvang van de bevolking, ligt het aantal m<sup>2</sup> vvo in West-Brabant (1.873m<sup>2</sup>) iets boven het landelijk gemiddelde (1.756m<sup>2</sup>). Baarle-Nassau beschikt over het grootste aantal m<sup>2</sup> vvo per 1.000 inwoners (ruim 4.500m<sup>2</sup>). De oorzaak moet worden gezocht in de toeristische en grensoverschrijdende functie van Baarle-Nassau. Zonder Baarle-Nassau zou West-Brabant ruimschoots onder het landelijk gemiddelde uitkomen.

**Figuur 3.8**  
**Aantal m<sup>2</sup> vvo\* per 1000 inwoners per gemeente (2008)**

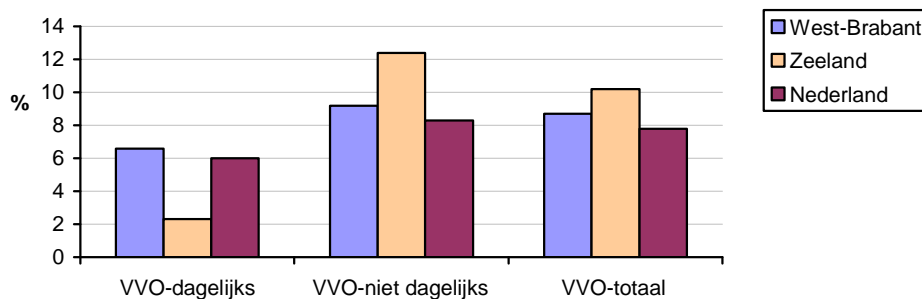


\* incl. leegstand  
 Bron: Locatus

**Groei verkoopvloeroppervlak in West-Brabant boven landelijk gemiddelde**

Het aantal m<sup>2</sup> vvo is in de periode 2004-2008 in West-Brabant duidelijk toegenomen. In totaal nam het aantal m<sup>2</sup> vvo toe met 8,7%, ruim boven het landelijke groeipercentage (6%). De groei deed zich zowel voor bij de ‘dagelijkse’ (+6,2%) als de ‘niet-dagelijkse’ voorzieningen (+9,2%). De groei van het aantal m<sup>2</sup> vvo duidt op een trend van schaalvergroting. Het oppervlak groeit immers sneller dan het aantal winkels. Tevens wordt in de bijgevoegde figuur inzicht gegeven in de ontwikkelingen in de provincie Zeeland. Opvallend is de stijging in Zeeland van het aantal m<sup>2</sup> vvo-niet dagelijkse boodschappen.

**Figuur 3.9**  
**Ontwikkeling van verkoopvloeroppervlak in West-Brabant, Zeeland en Nederland (2004-2008)**



Bron: Locatus

### **Koopkrachtbinding**

Met verwijzing naar het eerdere genoemde koopstromenonderzoek uit 2005 is, ter informatie, onderstaande tabel over "koopkrachtbinding" opgenomen.

Tabel 3.8

*Koopkrachtbinding met betrekking tot niet-dagelijkse boodschappen per gemeente (2005)*

<i>Gemeente</i>	<b>Koopkrachtbinding</b> %	<b>Koopkrachtafvoer</b> %	<b>Koopkrachtoevoer</b> % van totale omzet
Aalburg	36	64	43
Alphen-Chaam	22	78	33
Baarle-Nassau	54	46	52
Bergen op Zoom	83	17	36
Breda	89	11	29
Drimmelen	39	61	14
Etten-Leur	68	32	32
Geertruidenberg	52	48	12
Halderberge	37	63	25
Moerdijk	45	55	6
Oosterhout	77	23	40
Roosendaal	83	17	34
Rucphen	33	67	19
Steenbergen	41	59	19
Werkendam	38	62	15
Woensdrecht	33	67	10
Woudrichem	27	73	24
Zundert	44	56	11
West-Brabant	49	51	-

Bron: Koopstromenonderzoek West-Brabant 2005; SES West-Brabant / Kamer van Koophandel



## 4. Arbeidsmarkt

### In het kort

- De werkgelegenheidsontwikkeling in West-Brabant blijft in de periode 2000-2008 iets achter bij de landelijke ontwikkeling. Relatief gezien was de groei het hoogst in Baarle-Nassau, Moerdijk en Werkendam. In de gemeenten Zundert, Steenbergen en Rucphen was er een duidelijke krimp.
- Binnen West-Brabant hebben Moerdijk, Breda en Geertruidenberg relatief de grootste werkgelegenheidsfunctie. Vooral Drimmelen, Rucphen en Steenbergen blijven achter.
- Voor West-Brabant wordt in de periode 2008-2015 maar een bescheiden toename van de beroepsbevolking geraamd. De beroepsbevolking verouderd snel.
- De beroepsbevolking in West-Brabant is relatief laag opgeleid.
- De bruto participatiegraad ligt in West-Brabant iets hoger dan het landelijke gemiddelde. Binnen de regio scoort Etten-Leur het hoogst en Rucphen het laagst.
- Januari 2010 telde West-Brabant zo'n 19.400 niet-werkende werkzoekenden, 5,9% van de totale beroepsbevolking. Landelijk ligt het percentage iets hoger (6,5%). Bergen op Zoom en Breda hebben het hoogste werkloosheidspercentage van West-Brabant.
- Sinds oktober 2008 (begin economische crisis) is het aantal werklozen in West-Brabant met 41% toegenomen, duidelijk sneller dan gemiddeld in Nederland (+28%).
- September 2009 ontving 9,9% van de beroepsbevolking in West-Brabant een uitkering. Dit is lager dan het landelijke gemiddelde (11,6%). Rucphen kent binnen West-Brabant het hoogste percentage.

### 4.1 Vraagzijde arbeidsmarkt

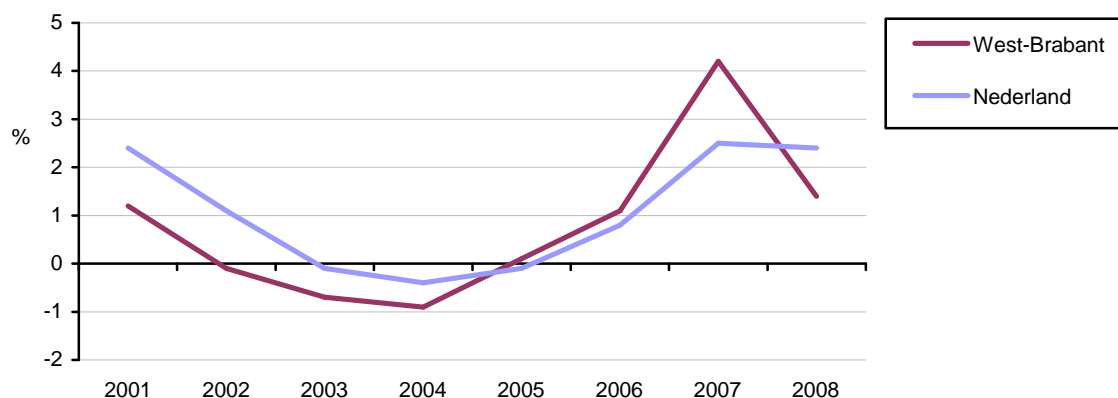
#### 4.1.1. Werkgelegenheidsontwikkeling

##### Werkgelegenheidsgroei vertraagt in 2008

De werkgelegenheidsontwikkeling van West-Brabant volgt op hoofdlijnen de landelijke trend. In de periode 2001-2004 bleef de groei iets achter, in 2006 en 2007 had West-Brabant een voorsprong. Vooral in 2007 beleefde West-Brabant een sterke groei (ruim +4%). In 2008 was er sprake van een terugval, maar nog steeds groei (+ 1,4). Vooral de industrie heeft de werkgelegenheidsgroei in dat jaar negatief beïnvloed.

Figuur 4.1

Jaarlijkse groei werkgelegenheid in West-Brabant en Nederland (2001-2008)



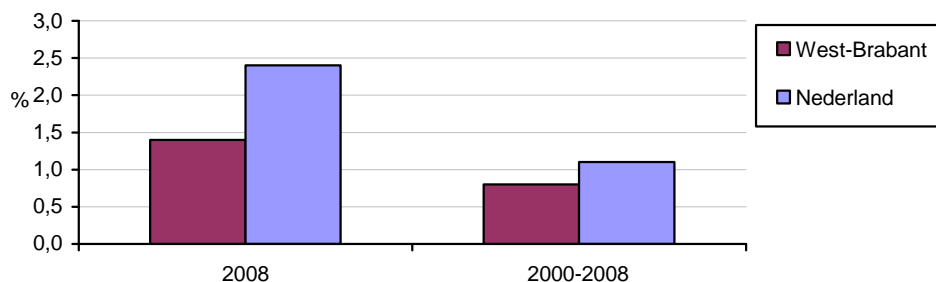
Bron: SES West-Brabant

### Per saldo iets lagere werkgelegenheids groei in West-Brabant

Over meerdere jaren gezien blijft de werkgelegenheidsontwikkeling in West-Brabant iets achter bij de landelijke ontwikkeling. Wanneer de gemiddelde jaarlijkse werkgelegenheids groei over de periode 2000-2008 wordt berekend, komt West-Brabant uit op een groei van 0,8%, landelijk is dat +1,1%. In 2008 was de groei groter, maar het verschil relatief groot (respectievelijk +1,4% en +2,4%).

Figuur 4.2

Gemiddelde jaarlijkse werkgelegenheids groei in de periode 2000-2008 en in 2008



Bron: SES West-Brabant

### Roosendaal en Breda kennen grootste werkgelegenheids toename

Binnen West-Brabant zijn er grote verschillen voor wat betreft de werkgelegenheidsontwikkeling. In absolute zin groeide de werkgelegenheid in de periode 2000-2008 het sterkst in Roosendaal. Deze gemeente kende een toename van 4.774 werkzame personen. De gemeente Breda volgt met een groei van 4.269 werkzame personen. Relatief gezien was de groei het hoogst in Baarle-Nassau (+16,4%), gevolgd door Moerdijk (+14,7%) en Werkendam (+13,5%). Een minder gunstig ontwikkeling hebben de gemeenten Zundert (-4,0%), Steenbergen (-6,4%) en Rucphen (-7,0%) doorgemaakt.

Wanneer alleen naar de groei in 2008 wordt gekeken, staat Roosendaal (+1.310) en Breda (+1.069) wederom op respectievelijk de eerste en tweede plaats. De procentuele groei was in dat jaar het hoogst in Baarle-Nassau (+6,1%) en Halderberge (+5,4%). Bergen op Zoom heeft in 2008 veel werkgelegenheid verloren zien gaan (-541 banen).

Tabel 4.2

Werkgelegenheids groei per gemeente in de periode 2000-2008 en 2008 (abs. en %)

Gemeente	2000-2008		2008	
	Abs.	%	Abs.	%
Aalburg	366	9,2	63	1,5
Alphen-Chaam	66	2,2	-44	-1,4
Baarle-Nassau	510	16,4	207	6,1
Bergen op Zoom	59	0,2	-541	-1,7
Breda	4.269	4,5	1.069	1,1
Drimmelen	651	8,8	114	1,4
Etten-Leur	2.155	11,7	578	2,9
Geertruidenberg	-108	-0,9	195	1,7
Halderberge	414	4,6	479	5,4
Moerdijk	2.615	14,7	-74	-0,4
Oosterhout	3.033	12,6	117	0,4
Roosendaal	4.774	13,0	1.310	3,3
Rucphen	-459	-7,0	79	1,3
Steenbergen	-459	-6,4	29	0,4
Werkendam	1.050	13,5	367	4,3
Woensdrecht	1.066	11,8	242	2,5
Woudrichem	36	0,7	216	4,4
Zundert	-317	-4,0	133	1,8
West-Brabant	19.721	6,5	4.539	1,4
Nederland	649.480	8,9	186.650	2,4

Bron: SES West-Brabant

#### 4.1.2 Werkgelegenheidsfunctie

##### **Moerdijk heeft relatief de grootste werkgelegenheidsfunctie**

Uit de berekening van de zogenaamde 'werkgelegenheidsfunctie-index' (werkgelegenheid / beroepsbevolking x 100) blijkt dat West-Brabant een relatief grote werkgelegenheidsfunctie heeft. Een score van 100 wil zeggen dat de beroepsbevolking en de werkgelegenheid even groot zijn. Een score boven de 100 duidt op een relatief grote werkgelegenheidsfunctie (meer banen dan beroepsbevolking), een score onder de 100 duidt op een beperkte werkgelegenheidsfunctie (minder banen dan beroepsbevolking). West-Brabant krijgt een score van 102. Dit betekent dat beroepsbevolking en werkgelegenheid min of meer in evenwicht zijn. Binnen West-Brabant voeren Moerdijk, Breda en Geertruidenberg de lijst aan. Drimmelen, Rucphen en Steenbergen hebben slechts een beperkte werkgelegenheidsfunctie. Deze gemeenten zijn voor de werkgelegenheid grotendeels afhankelijk van andere (buur)gemeenten.

Tabel 4.3

*Werkgelegenheidsfunctie per gemeente (2008)*

Gemeenten	Beroepsbevolking	Werkgelegenheid	Werkgelegenheidsfunctie
Moerdijk	16.720	20.450	122,3
Breda	82.690	99.020	119,7
Geertruidenberg	10.060	12.000	119,3
Roosendaal	36.030	41.600	115,5
Baarle-Nassau	3.180	3.620	113,9
Oosterhout	24.670	27.130	110,0
Bergen op Zoom	30.080	31.710	105,4
Woensdrecht	9.830	10.070	102,5
Etten-Leur	20.620	20.540	99,6
Zundert	9.630	7.570	78,6
Aalburg	5.560	4.340	78,1
Woudrichem	6.830	5.180	75,8
Werkendam	12.000	8.840	73,6
Halderberge	13.300	9.360	70,4
Alphen-Chaam	4.510	3.070	68,0
Drimmelen	12.570	8.040	64,0
Rucphen	9.750	6.110	62,7
Steenbergen	10.830	6.770	62,5
West-Brabant	318.830	325.410	102,1
Nederland	7.640.140	7.976.240	104,4

Bron: SES West-Brabant en ETIN Adviseurs

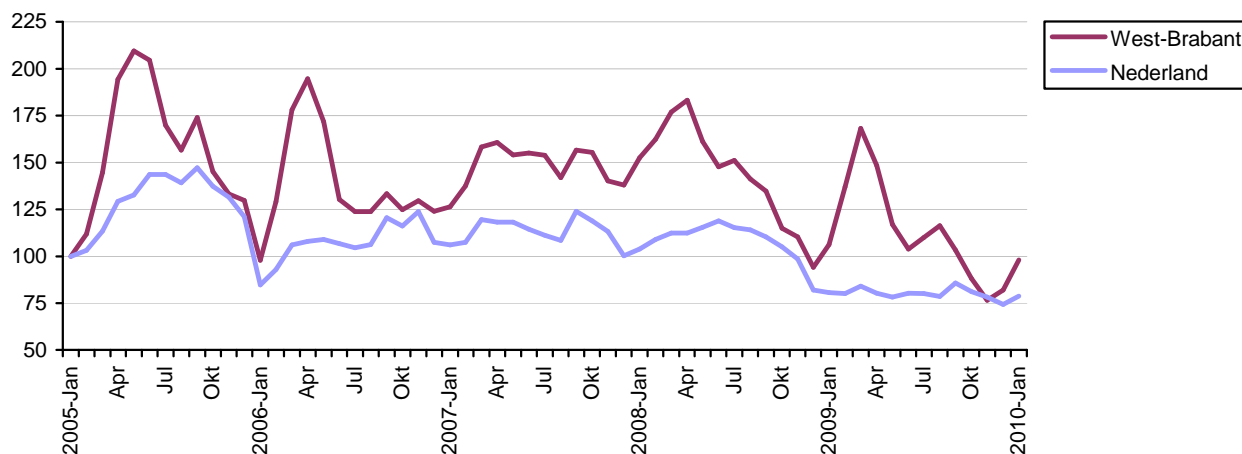
#### 4.1.3 Vacatures

##### **Dalende lijn ontwikkeling openstaande vacatures**

De ontwikkeling van het aantal openstaande vacatures (via UWV Werkbedrijf) laat in West-Brabant sinds mei 2008 een dalende trend zien. Landelijk is deze ontwikkeling wat later ingezet. Opvallend is dat aan het eind van het eerste kwartaal van 2009 in West-Brabant weer een piek zichtbaar is. Dit heeft vooral met seizoensinvloeden te maken (met name landbouw). Onder invloed van de economische crisis ligt het in de lijn der verwachtingen dat het aantal openstaande vacatures ook in 2010 op een laag niveau zal (blijven) liggen. In januari 2010 was het aantal vacatures vrijwel gelijk aan het aantal vacatures in januari 2005 (1803). Kanttekening is dat UWV maar een deel van de totale vacaturemarkt in handen heeft.

Figuur 4.3

Geïndexeerde ontwikkeling van het aantal openstaande vacatures in West-Brabant en Nederland (januari 2005=100)



Bron: UWV Werkbedrijf

## 4.2 Aanbodzijde arbeidsmarkt

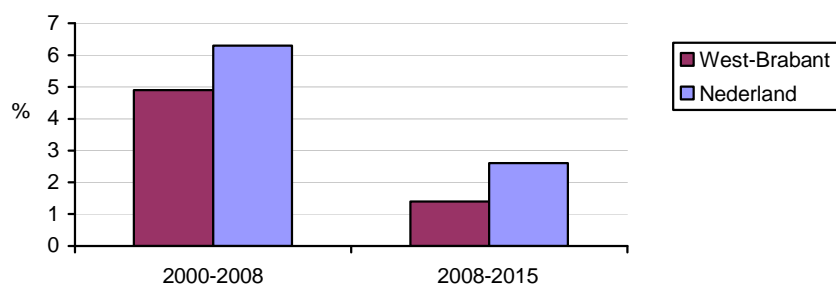
### 4.2.1 Beroepsbevolking

#### Groei beroepsbevolking blijft in West-Brabant achter

De beroepsbevolking van West-Brabant kent een omvang van bijna 319.000 personen. Tussen 2000 en 2008 groeide de beroepsbevolking met 4,9% (+15.000 personen), voor de periode 2008-2015 wordt slechts een bescheiden groei van 1,4% geraamd (+4.600 personen). Zowel in periode 2000-2008 als bij de prognoses blijft West-Brabant achter bij de landelijke ontwikkeling.

Figuur 4.4

Groei van de beroepsbevolking in de periodes 2000-2008 en 2008-2015



Bron: CBS, bewerking ETIN Adviseurs

#### West-Brabant kent een iets 'oudere' beroepsbevolking

Van de beroepsbevolking in West-Brabant is het merendeel (49%) te vinden in de leeftijdscategorie '25 – 44 jaar'. Verder is 26% tussen de 45 en 54 jaar, 12% tussen de 15 en 24 jaar en ruim 13% is ouder dan 55 jaar. Vergeleken met het landelijke beeld kent West-Brabant iets meer ouderen (45+). Groot zijn de verschillen niet.

Tabel 4.2

*Beroepsbevolking in West-Brabant en Nederland naar leeftijd (2008)*

Leeftijd	West-Brabant		Nederland
	Abs.	%	%
15-24 jaar	37.110	11,6	11,6
25-44 jaar	156.580	49,1	50,5
45-54 jaar	82.380	25,8	25,3
55-64 jaar	42.760	13,4	12,6
Totaal	318.830	100,0	100,0

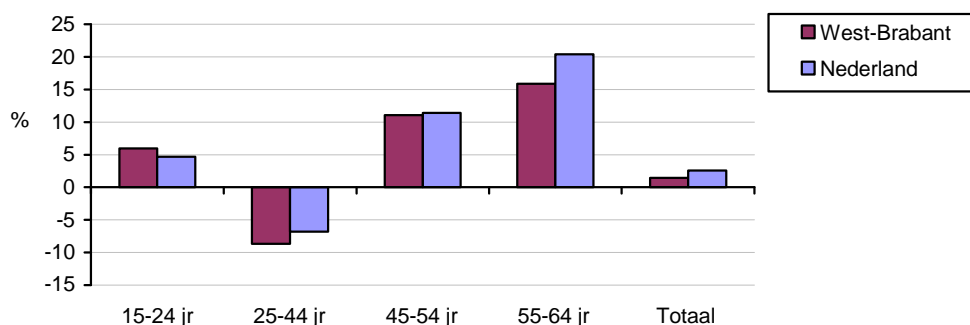
Bron: CBS, bewerking ETIN Adviseurs

**De beroepsbevolking vergrijsd minder snel dan gemiddeld in Nederland**

De komende jaren zal de beroepsbevolking steeds ouder worden. Vooral de leeftijdscategorieën '45-54 jaar' en '55-64 jaar' zullen in de periode 2008-2015 sterk groeien. Het aantal 25- tot 44-jarigen zal in West-Brabant en Nederland krimpen. De genoemde ontwikkelingen kunnen veel impact hebben op de arbeids- en woningmarkt. Zo zal de vervangingsvraag toenemen, waardoor er krapte kan ontstaan op de arbeidsmarkt. Ook zullen steeds meer ondernemers met een opvolgingsprobleem geconfronteerd worden.

Figuur 4.5

*Ontwikkeling van de beroepsbevolking naar leeftijd (2008 - 2015)*



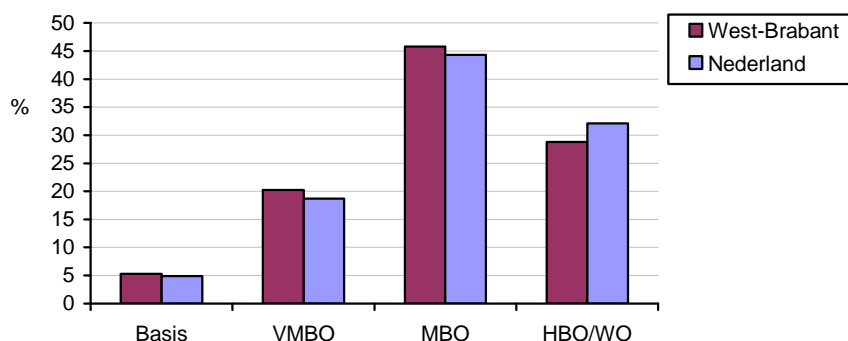
Bron: CBS, bewerking ETIN Adviseurs

**Beroepsbevolking West-Brabant iets lager opgeleid**

De beroepsbevolking van West-Brabant is iets lager opgeleid dan gemiddeld in Nederland. Zo ligt het aandeel van basisonderwijs (5,3%), VMBO (20,2%) en MBO (45,8%) in West-Brabant op een iets hoger niveau en is het aandeel HBO/WO (28,8%) lager dan gemiddeld in Nederland (32,1%). De groep MBO-ers is veruit het grootst.

Figuur 4.6

*Samenstelling beroepsbevolking naar opleidingsniveau (2007)*



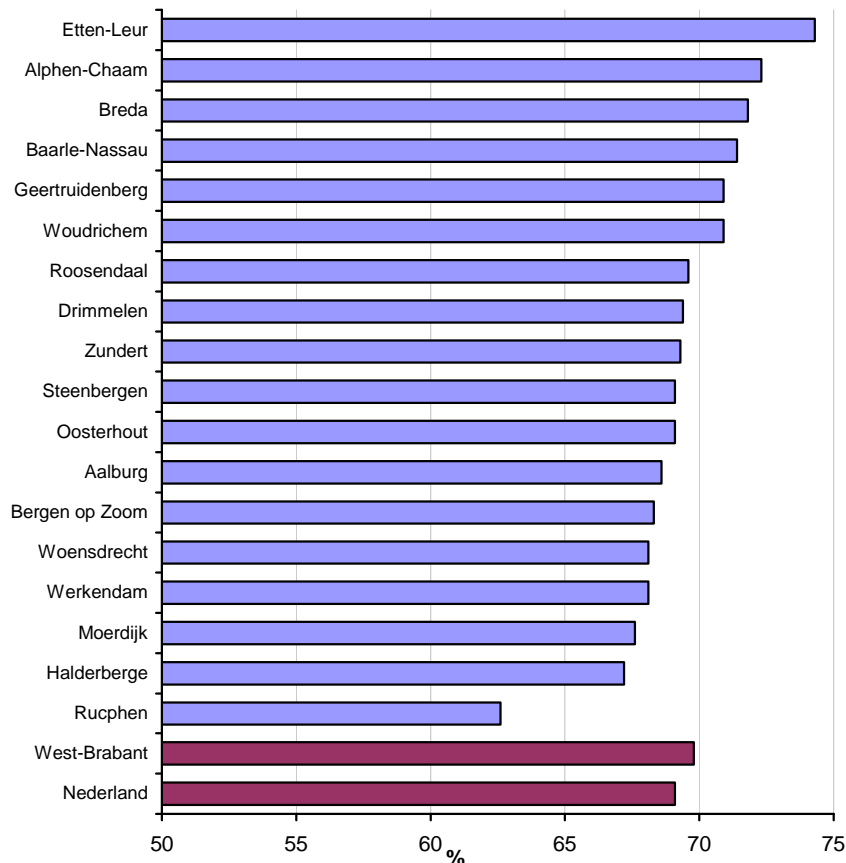
Bron: CBS, bewerking ETIN Adviseurs

### **Participatiegraad West-Brabant bovengemiddeld**

De bruto participatiegraad (aandeel van de beroepsbevolking op het aantal 15- tot 64-jarigen) bedraagt in West-Brabant 69,8%. Dit is een fractie hoger dan het landelijke percentage (69,1%). Binnen West-Brabant kennen Etten-Leur (74,3%), Alphen-Chaam (72,3%) en Breda (71,8%) de hoogste participatiegraad. Rucphen komt als laatste uit de bus.

*Figuur 4.7*

*Bruto participatiegraad (15 – 65 jaar) per gemeente in 2008*



Bron: CBS, bewerking ETIN Adviseurs

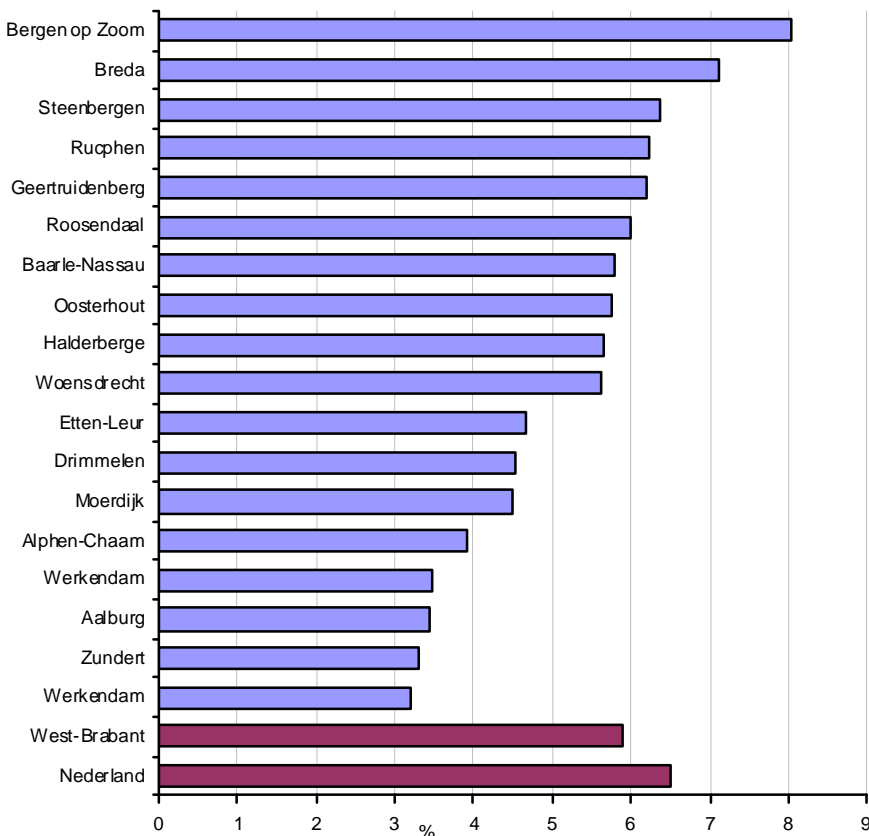
### **4.2.2 Werkloosheid**

#### ***Werkloosheid West-Brabant onder landelijke niveau***

In januari 2010 telde West-Brabant zo'n 19.400 niet-werkende werkzoekenden (geregistreerd via UWV Werkbedrijf). Dat komt overeen met 5,9% van de totale beroepsbevolking. De werkloosheid ligt lager dan het landelijk gemiddelde (6,5%). Van de 18 gemeenten binnen West-Brabant bezetten Bergen op Zoom, Breda en Steenbergen de eerste 3 plaatsen. Aalburg, Zundert en Werkendam kennen het laagste werkloosheidspercentage.

Figuur 4.8

Aandeel nww-ers op totale beroepsbevolking per gemeente (jan. 2010)



Bron: UWV Werkbedrijf

### **Werklozenbestand West-Brabant bevat relatief veel ouderen**

Indien naar de samenstelling van het werklozenbestand wordt gekeken, valt op dat West-Brabant relatief veel ouderen telt. In totaal is bijna 50% van de nww-ers ouder dan 45 jaar. Landelijk ligt dit op een iets lager niveau (46%). Over het algemeen geldt, hoe hoger de leeftijd, hoe moeilijker bemiddelbaar. Als er wordt gekeken naar de inschrijvingsduur van de werklozen, blijkt dat een groot deel (44%) minder dan 6 maanden staat ingeschreven. Landelijk ligt dit percentage lager, namelijk 38%. Dit duidt erop dat West-Brabant de afgelopen periode veel nieuwe inschrijvers heeft gekend. Het verband met de economische crisis is snel gemaakt. Ten opzichte van januari 2009 is vooral het aandeel mannen, het aandeel personen met een leeftijd onder de 45 jaar en het aandeel personen met een korte inschrijvingsduur (0-12 maanden) toegenomen.

Tabel 4.3

Niet-werkende werkzoekenden naar kenmerk (jan. 2009 en jan. 2010)

Kenmerken	West-Brabant		Nederland	
	Jan. 2009	Jan. 2010	Jan. 2009	Jan. 2010
<b>Totaal</b>				
Aantal NWW-ers	15.530	19.380	444.300	522.040
% in beroepsbevolking	4,9	5,9	5,8	6,5
<b>Geslacht</b>				
Mannen (%)	48,8	52,4	48,7	52,9
Vrouwen (%)	51,2	47,6	51,3	47,1
<b>Leeftijd</b>				
15-27 jaar (%)	9,9	11,7	10,2	12,3
27-45 jaar (%)	35,8	38,7	39,4	41,3
45-65 jaar (%)	54,3	49,6	50,4	46,4
<b>Duur</b>				
00-06 maanden (%)	37,2	43,8	31,2	37,6
06-12 maanden (%)	11,5	17,7	13,1	17,4
12-24 maanden (%)	12,4	13,7	12,8	15,2
meer dan 24 maanden (%)	39,0	24,8	42,9	29,9

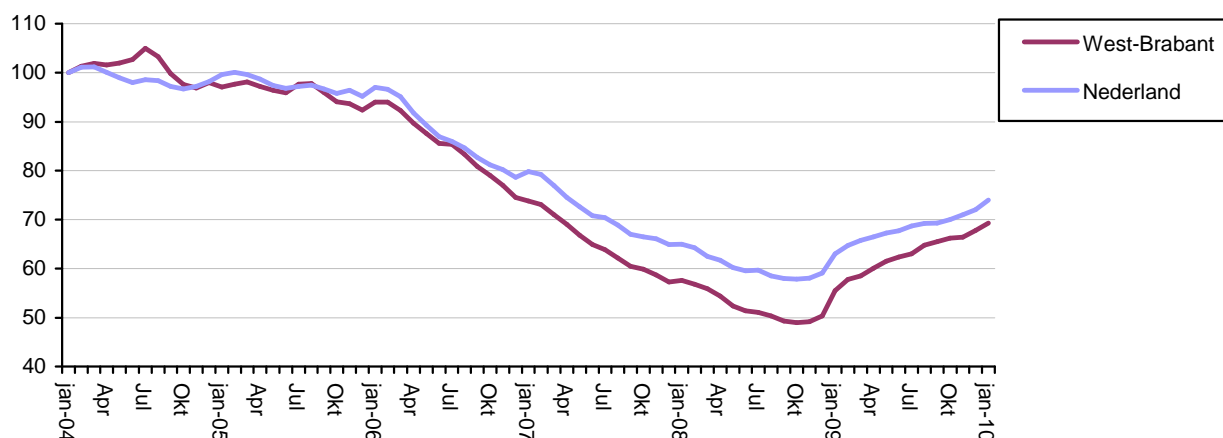
Bron: UWV Werkbedrijf, CBS/ETIN Adviseurs

### Werkloosheid sinds begin economische crisis bovengemiddeld gestegen

De werkloosheid laat in West-Brabant sinds 2004 een dalende lijn zien. Vanaf eind 2008 is er door de economische crisis echter een kentering zichtbaar. Het aantal werklozen loopt snel op. Tussen oktober 2008 (begin economische crisis) en januari 2010 is het aantal werklozen in West-Brabant met 41% toegenomen (+5.700 personen), duidelijk sneller dan gemiddeld in Nederland (+28%). Over een langere periode bezien, ligt de werkloosheid nog altijd op een relatief laag niveau. De verwachting is dat het aantal werklozen in 2010 nog sterk kan oplopen. De intensiteit van de stijging is moeilijk te voorspellen. Faillissementen of reorganisaties van (grotere) bedrijven kunnen bijvoorbeeld veel effect hebben op de cijfers.

Figuur 4.9

Ontwikkeling aantal niet-werkende werkzoekenden in West-Brabant en Nederland (t/m jan. 2010)



Bron: UWV Werkbedrijf

### 4.2.3 Uitkeringen

#### **Bijna 10% (potentiële) beroepsbevolking ontvangt uitkering**

September 2009 ontving bijna 10% van de potentiële beroepsbevolking (15-64 jaar) in West-Brabant een uitkering. Dit is lager dan het landelijke gemiddelde (11,6%). Binnen West-Brabant kent Rucphen (14,0%) het hoogste percentage, gevolgd door Bergen op Zoom (11,8%) en Roosendaal (10,7%). Woudrichem kent met 4,7% de minste personen met een uitkering. Van alle uitkeringen in West-Brabant heeft bijna 60% betrekking op een arbeidsongeschiktheidsuitkering, 24% op een WWB-uitkering (Wet Werk en Bijstand) en zo'n 17% een WW-uitkering (Werkloosheidswet).

Tabel 4.4

Aantal personen met een uitkering per gemeente (september 2009)

Gemeente	WWB	WW	AO	Totaal	WWB	WW	AO	% in bevolk.*
	Abs.	Abs.	Abs.	Abs.	%	%	%	
Aalburg	40	110	350	500	8,0	22,0	70,0	6,1
Alphen-Chaam	30	100	270	400	7,5	25,0	67,5	6,4
Baarle-Nassau	60	70	320	450	13,3	15,6	71,1	10,3
Bergen op Zoom	990	1.250	2970	5.210	19,0	24,0	57,0	11,8
Breda	3.240	2.900	6080	12.220	26,5	23,7	49,8	10,5
Drimmelen	100	310	1080	1.490	6,7	20,8	72,5	8,3
Etten-Leur	410	750	1740	2.900	14,1	25,9	60,0	10,4
Geertruidenberg	200	320	870	1.390	14,4	23,0	62,6	9,8
Halderberge	220	440	1220	1.880	11,7	23,4	64,9	9,6
Moerdijk	210	490	1260	1.960	10,7	25,0	64,3	8,0
Oosterhout	550	950	2200	3.700	14,9	25,7	59,5	10,2
Roosendaal	860	1.430	3230	5.520	15,6	25,9	58,5	10,7
Rucphen	220	340	1630	2.190	10,0	15,5	74,4	14,0
Steenbergen	180	380	1000	1.560	11,5	24,4	64,1	10,0
Werkendam	130	270	840	1.240	10,5	21,8	67,7	7,1
Woensdrecht	190	290	790	1.270	15,0	22,8	62,2	8,8
Woudrichem	60	160	460	680	8,8	23,5	67,6	4,7
Zundert	110	230	860	1.200	9,2	19,2	71,7	8,5
West-Brabant	7.800	10.790	27.170	45.760	17,0	23,6	59,4	9,9
Nederland	310.180	241.620	735.980	1.287.780	24,1	18,8	57,2	11,6

\* het gaat hier om de potentiële beroepsbevolking (aantal 15- tot 65-jarigen)

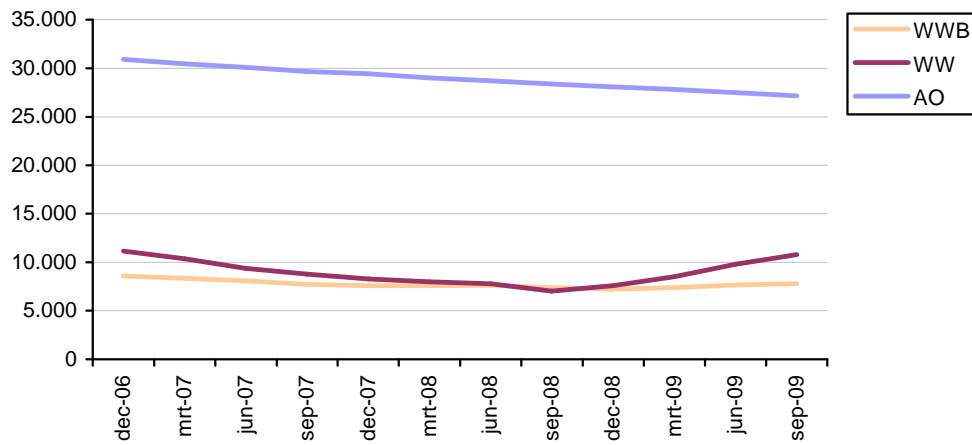
Bron: CBS

#### **Sterke stijging WW-uitkeringen**

In de periode september 2008 – september 2009 is het aantal uitkeringsgerechtigden met ruim 2.900 toegenomen (+6,9%). De grootste stijging was in West-Brabant zichtbaar bij de WW-uitkeringen (+53,4%). De WWB-uitkeringen namen met 5,3% toe en de arbeidsongeschiktheidsuitkeringen daalden met 4,3%. De arbeidsongeschiktheidsuitkeringen laten al langere tijd een dalende lijn zien. Bij de WW- en WWB-uitkeringen is sinds het begin van de economische crisis (eind 2008) een omslag te zien. Het aantal personen met deze uitkeringen neemt weer toe.

Figuur 4.10

Ontwikkeling van het aantal uitkeringen naar type in West-Brabant (dec. 2006 – sept. 2009)



Bron: CBS

## 5. Bedrijventerreinen

### In het kort

- West-Brabant kende per 1 januari 2009 ruim 7.100 hectare bedrijventerrein (bruto), 4,5% van het totale grondoppervlak.
- Moerdijk beschikt over de grootste hoeveelheid netto bedrijfsterrein (1.372 ha), Baarle-Nassau (11,8 ha) heeft de kleinste hoeveelheid.
- Ten opzichte van 2000 is totale voorraad bedrijventerreinen met 372 hectare gegroeid.
- De bruto-netto verhouding bedraagt voor West-Brabant 67%.
- De bedrijventerreinuitgifte schommelt de laatste jaren rond de 50 hectare per jaar. In de periode 2000-2009 is in totaal 613 hectare bedrijventerrein uitgegeven, gemiddeld 68 hectare per jaar. De verwachting is dat de uitgifte, onder invloed van ongunstige conjunctuur, op een laag niveau zal blijven.
- In de periode 2000-2009 is de meeste grond uitgegeven in Moerdijk, Oosterhout en Breda.
- Op 1 januari 2009 kende West-Brabant een bedrijventerreinenaanbod van 184 hectare. Hiervan was 140 hectare (76%) direct uitgeefbaar. In Halderberge is met 43 hectare de meeste grond direct beschikbaar (Borchwerf II).
- Daarnaast beschikt de regio nog over ca. 110 hectare heruitgeefbaar bedrijfsterrein.
- Op basis van gemiddelde uitgifte in periode 2000-2009 (68 hectare) heeft West-Brabant nog voldoende terrein aanbod voor ca. 5 jaar.
- West-Brabant is bezig met de realisatie van nieuwe bedrijventerreinen. In totaal bestaan er plannen voor 550 hectare bedrijventerreinen (bruto). Het grootste deel hiervan zit in studie- of voorontwerpfase (de realisering is dus nog onzeker).
- Het werkgelegenheidsbelang van bedrijventerreinen is groot. Ongeveer 37% van totale werkgelegenheid is geconcentreerd op bedrijventerreinen.
- 23% van de totale voorraad bedrijventerreinen is verouderd (1.645ha.) Er wordt hard gewerkt aan herstructurering/revitalisering.

### 5.1 Voorraad bedrijventerreinen

#### ***Ruim 7.100 hectare aan bedrijventerreinen in West-Brabant***

West-Brabant beschikt over ruim 7.100 hectare bruto bedrijventerreinen, waarvan 4.750 hectare netto (stand 1 januari 2009). Dat is 4,5% van de totale grondoppervlakte. Ten opzichte van 2000 is de totale bruto oppervlakte met 372 hectare toegenomen (+5,5%). De bruto-netto verhouding<sup>5</sup> bedraagt voor West-Brabant 67%. Binnen de regio beschikt Moerdijk over de grootste hoeveelheid netto bedrijfsterrein (1.372 ha.), Baarle-Nassau (11,8 ha.) heeft de kleinste hoeveelheid.

<sup>5</sup> De netto-oppervlakte betreft het areaal dat aan bedrijven is/kan worden uitgegeven. Het bruto-oppervlakte is inclusief openbare ruimte die kan bestaan uit wegen, fietspaden, omrandingsgroen, vijvers voor waterberging, collectieve parkeervoorziening, spoor-raccordement, haven/kade en dergelijke.

Tabel 6.1

Totale voorraad bedrijventerreinen (bruto/netto) per gemeente per 1 januari 2009

Gemeente	Bruto voorraad			Netto voorraad			% bruto bedr. ter. t.o.v. totaal opp.
	2009	Groei 2000-2009		2009	Groei 2000-2009		
	Abs.	Abs.	%	Abs.	Abs.	%	
Aalburg	49,95	1,72	3,6	32,36	0,92	2,9	1,0
Alphen-Chaam	20,40	0,00	0,0	14,39	-0,04	-0,3	0,2
Baarle-Nassau	16,50	0,00	0,0	11,80	0,00	0,0	0,2
Bergen op Zoom	568,93	9,58	1,7	469,34	35,04	8,1	7,1
Breda	876,03	-26,01	-2,9	710,33	17,84	2,6	6,9
Drimmelen	43,00	1,70	4,1	37,56	1,70	4,7	0,4
Etten-Leur	388,25	5,50	1,4	312,24	2,64	0,9	7,0
Geertruidenberg	362,12	-1,58	-0,4	295,59	-0,50	-0,2	13,6
Halderberge	301,01	178,00	144,7	205,44	107,00	108,7	4,0
Moerdijk	2.834,75	-44,00	-1,5	1.372,05	-45,00	-3,2	17,8
Oosterhout	724,10	90,00	14,2	567,13	54,80	10,7	10,1
Roosendaal	494,36	106,90	27,6	388,04	64,46	19,9	4,6
Rucphen	50,44	0,00	0,0	47,75	0,00	0,0	0,8
Steenbergen	99,53	-8,00	-7,4	71,41	-8,00	-10,1	0,7
Werkendam	124,50	36,72	41,8	94,42	25,11	36,2	1,2
Woensdrecht	64,50	2,50	4,0	55,40	1,80	3,4	0,7
Woudrichem	59,50	13,50	29,3	45,39	10,30	29,4	1,2
Zundert	27,00	5,50	25,6	22,13	6,55	42,0	0,2
West-Brabant	7.104,87	372,03	5,5	4.752,77	274,62	6,1	4,5

Bron: ETIN Adviseurs

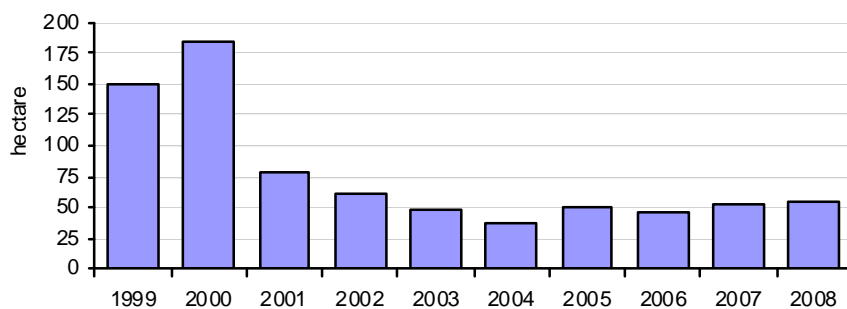
## 5.2 Vraag en aanbod bedrijventerreinen

### *Uitgifte bedrijventerreinen sterk teruggelopen*

De bedrijventerreinuitgifte is in de periode 2000-2004 sterk teruggelopen. In 2000 lag de uitgifte nog op bijna 185 hectare en in 2004 op ruim 36 hectare. Vanaf 2005 tot 2009 ligt de uitgifte vrijwel constant op ca. 50 hectare. Dit heeft in belangrijke mate te maken met de mindere conjunctuur. In totaal is in de periode 2000-2009 ongeveer 613 hectare bedrijventerrein uitgegeven, gemiddeld 68 hectare per jaar. De verwachting is dat de uitgifte, onder invloed van de ongunstige conjunctuur, zowel in 2009 als in 2010 op een laag peil zal liggen.

Figuur 6.1

Ontwikkeling van de bedrijventerreinuitgifte in West-Brabant (1999-2008)



Bron: ETIN Adviseurs

### **Meeste bedrijventerreinuitgifte in Moerdijk, Oosterhout en Breda**

In de periode 2000-2009 is de meeste grond uitgegeven in Moerdijk (150 hectare). De top 3 wordt gecompleteerd door Oosterhout (131 hectare) en Breda (109 hectare). In de gemeente Baarle-Nassau is in dezelfde periode geen grond uitgegeven. Dat is het gevolg van het feit dat er ook geen aanbod is. De afgelopen jaren (2006-2009) was Halderberge koploper (Borchwerf II).

Tabel 6.2

*Uitgifte\* bedrijventerreinen per jaar per gemeente (hectare)*

Gemeente	2000	2001	2002	2003	2004	2005	2006	2007	2008	Totaal
Aalburg	5,22	0,00	0,80	0,00	0,79	0,11	0,00	0,10	0,10	7,12
Alphen-Chaam	0,91	0,02	0,83	0,00	0,00	0,61	0,22	0,00	0,00	2,59
Baarle-Nassau	0,00	0,00	0,00	0,00	0,00	0,00	0,00	0,00	0,00	0,00
Bergen op Zoom	0,00	2,70	1,20	17,40	1,60	4,09	2,48	2,57	1,90	33,94
Breda	22,80	16,95	15,33	13,68	9,10	6,98	10,00	10,98	3,25	109,07
Drimmelen	0,00	0,00	0,00	1,22	0,14	0,00	0,20	0,00	0,11	1,67
Etten-Leur	2,77	11,76	7,33	6,02	3,82	2,18	2,92	5,70	0,90	43,40
Geertruidenberg	0,00	0,00	0,00	0,00	3,52	1,82	0,00	1,05	0,00	6,39
Halderberge	0,00	0,00	0,00	0,33	0,97	2,06	16,85	19,91	26,00	66,12
Moerdijk	57,88	28,98	19,75	7,35	1,77	16,37	3,93	8,55	5,19	149,77
Oosterhout	66,30	9,90	14,98	0,80	13,13	11,15	3,16	0,00	11,16	130,58
Roosendaal	13,46	6,75	0,20	0,07	0,00	3,77	4,97	1,06	1,13	31,41
Rucphen	2,49	0,22	0,00	0,16	0,23	0,00	0,00	0,00	0,16	3,26
Steenbergen	2,63	0,00	0,00	0,00	0,07	0,00	0,00	0,00	0,00	2,70
Werkendam	7,46	1,48	0,45	0,77	1,02	0,91	0,81	1,14	0,00	14,04
Woensdrecht	0,19	0,28	0,00	0,06	0,00	0,00	0,14	0,89	0,68	2,24
Woudrichem	0,00	0,00	0,00	0,00	0,00	0,00	0,80	0,99	3,07	4,86
Zundert	2,56	0,25	0,00	0,25	0,00	0,00	0,00	0,00	0,70	3,76
West-Brabant	184,67	79,29	60,87	48,11	36,16	50,05	46,48	52,94	54,35	612,92

\* cijfers zijn exclusief de heruitgifte van terreinen (bijv. Noordland in Bergen op Zoom)

Bron: ETIN Adviseurs

### **Aanbod netto uitgeefbaar bedrijfsterrein bedraagt ca. 275 hectare.**

Op 1 januari 2009 kende West-Brabant een bedrijventerreinenaanbod van zo'n 184 hectare. Hiervan was 140 hectare (76%) direct uitgeefbaar. In Halderberge (m.n. Borchwerf II) is met bijna 43 hectare de meeste grond direct beschikbaar. Diverse gemeenten moeten nee verkopen aan geïnteresseerden. Het West-Brabantse aanbod kan als beperkt worden aangemerkt. Op basis van de gemiddelde uitgifte in de periode 2000-2009 (68 hectare) kan West-Brabant nog geen 3 jaar vooruit. Het aanbod is in de praktijk hoger doordat in de cijfers alleen 'nieuwe' kavels zijn meegeteld en geen kavels die door herstructurering opnieuw worden uitgegeven. Voor de regio gaat het daarbij om in totaal ca. 206 ha. netto heruitgeefbaar bedrijfsterrein. Daarvan is momenteel reeds 97 ha. uitgegeven, zodat nog ca. 110 ha. beschikbaar is voor uitgifte.

Tabel 6.3

Voorraad uitgeefbaar bedrijventerrein (1-1-2009) per gemeente

Gemeente	Terstond	Niet terstond	Totaal	
	ha	ha	ha	%
Aalburg	5,8	1,9	7,7	4,2
Alphen-Chaam	0,6	0,0	0,6	0,3
Baarle-Nassau	0,0	0,0	0,0	0,0
Bergen op Zoom	7,2	0,0	7,2	3,9
Breda	27,1	0,0	27,1	14,7
Drimmelen	0,5	0,0	0,5	0,3
Etten-Leur	12,6	0,0	12,6	6,8
Geertruidenberg	0,1	0,0	0,1	0,1
Halderberge	42,6	1,5	44,0	23,9
Moerdijk	11,8	0,4	12,2	6,6
Oosterhout	1,3	0,0	1,3	0,7
Roosendaal	26,0	33,0	59,0	32,1
Rucphen	0,0	0,0	0,0	0,0
Steenbergen	0,0	0,0	0,0	0,0
Werkendam	0,0	7,0	7,0	3,8
Woensdrecht	0,1	0,0	0,1	0,0
Woudrichem	4,3	0,0	4,3	2,4
Zundert	0,0	0,3	0,3	0,2
West-Brabant	140,1	44,1	184,2	100,0

Bron: ETIN Adviseurs

#### **West-Brabant werkt aan diverse nieuwe plannen**

Om aan de vraag naar bedrijventerreinen ook in de toekomst te kunnen voldoen, is West-Brabant bezig met de realisatie van nieuwe bedrijventerreinen. In totaal zijn er plannen voor ongeveer 550 hectare bedrijventerreinen (bruto). Veruit het grootste deel hiervan zit nog in de studie- of voorbereidingsfase. Van deze laatste categorie is de uiteindelijke realisatie dus nog onzeker.

#### **Economisch belang bedrijventerreinen groot**

In West-Brabant waren in 2009 bijna 123.000 arbeidsplaatsen op bedrijventerreinen te vinden. Dit betekent dat ruim 37% van de totale werkgelegenheid geconcentreerd is op de bedrijventerreinen. Bedrijventerreinen hebben dus een belangrijke werkgelegenheidsfunctie.

Het aandeel van bedrijventerreinen in de werkgelegenheid wisselt sterk per gemeente. Het hoogst scoren de gemeenten Moerdijk (58%), Geertruidenberg (56%), Oosterhout (51%) en Etten-Leur (51%). In gemeenten als Alphen-Chaam (10%), Zundert (13%) en Drimmelen (15%) spelen de bedrijventerreinen een minder belangrijke rol.

Het aantal arbeidsplaatsen op de bedrijventerreinen in West-Brabant is tussen 2000 en 2009 met 12,8% toegenomen. De afgelopen jaren laat de werkgelegenheid echter een minder gunstige ontwikkeling zien. In de periode 2007-2009 daalde de werkgelegenheid met 0,5%.

Tabel 6.4

Ontwikkeling werkgelegenheid op bedrijventerreinen in West-Brabant (2009)

Gemeente	Werkgelegenheid bedrijventerr. Abs.	Aandeel in totale werkgelegenheid %	Werkgelegenheidsontwikkeling	
			2000-2009 %	2007-2009 %
Aalburg	1.070	24,0	86,1	4,8
Alphen-Chaam	300	9,8	33,9	-11,8
Baarle-Nassau	720	20,9	57,2	5,9
Bergen op Zoom	11.850	37,4	-6,7	-6,2
Breda	31.610	31,4	22,2	3,0
Drimmelen	1.290	15,3	9,6	-5,6
Etten-Leur	10.620	51,2	4,5	-0,8
Geertruidenberg	6.900	55,9	-1,0	-3,2
Halderberge	2.690	27,9	2,7	-2,4
Moerdijk	12.190	58,2	27,1	1,0
Oosterhout	14.070	50,5	18,0	-1,6
Roosendaal	19.270	46,8	19,0	-0,1
Rucphen	1.230	19,4	-33,2	-9,4
Steenbergen	1.670	24,7	-20,8	-6,2
Werkendam	3.620	40,7	12,6	4,3
Woensdrecht	1.710	18,5	2,5	-6,6
Woudrichem	1.030	20,1	25,3	-2,8
Zundert	1.040	13,4	21,0	5,5
West-Brabant	122.880	37,4	12,8	-0,5

Bron: ETIN Adviseurs

### 5.3 Verouderde bedrijventerreinen

#### ***Bijna kwart bedrijventerreinvoorraad is verouderd***

Uit de jaarlijkse bedrijventerreinenenquête van ETIN Adviseurs blijkt dat circa 23% van de totale bedrijventerreinvoorraad in West-Brabant als verouderd kan worden aangemerkt. Het gaat in totaal om circa 1.645 hectare. De verouderde voorraad omvat zowel verouderde terreinen waarvoor geen plannen bestaan om de veroudering aan te pakken (B), verouderde terreinen waar binnen drie jaar de start van een herstructurering is gepland (C), als terreinen die momenteel worden geherstructureerd (D).

De grootste herstructureringsopgave ligt in de gemeente Breda. Hier dient 502 hectare onder handen genomen te worden. Ook Roosendaal (329 hectare), Geertruidenberg (242 hectare) en Oosterhout (202 hectare) kennen een groot verouderd oppervlak.

Van de 1.645 hectare verouderd terrein in West-Brabant is 726 hectare op één of andere wijze onder reconstructie en voor nog eens 730 hectare geldt dat binnen drie jaar actie wordt ondernomen. Voor bijna 190 hectare bestaan nog geen plannen. Ondanks het grote oppervlak verouderde bedrijventerreinen, kan geconcludeerd worden dat er in West-Brabant hard wordt gewerkt aan de revitalisering van bedrijventerreinen.

Tabel 6.5

Aandeel verouderde bedrijventerreinen per gemeente (per 1 januari 2008)

Gemeente	Bruto	A	B	C	D	E	Verouderd B. t/m D	
	ha	ha	ha	ha	ha	ha	ha	%
Aalburg	50,0	44,0		6,0			6,0	12,0
Alphen-Chaam	20,4	20,4					0,0	0,0
Baarle-Nassau	16,5			16,5			16,5	100,0
Bergen op Zoom	568,9	519,9	20,0	29,0			49,0	8,6
Breda	876,0	373,2	81,8	107,0	314,0		502,8	57,4
Drimmelen	43,0	25,5		17,5			17,5	40,7
Etten-Leur	388,3	368,0			10,8	9,5	10,8	2,8
Geertruidenberg	362,1	120,4	31,7	210,0			241,7	66,7
Halderberge	301,0	245,1	41,0	12,9	2,0		55,9	18,6
Moerdijk	2.834,8	2.673,6	15,1	65,1		81,0	80,2	2,8
Oosterhout	724,1	403,1		4,0	198,0	119,0	202,0	27,9
Roosendaal	494,4	165,7		200,0	128,7		328,7	66,5
Rucphen	50,4	10,4		40,0			40,0	79,3
Steenbergen	99,5	65,5			34,0		34,0	34,2
Werkendam	124,5	113,5				11,0	0,0	0,0
Woensdrecht	64,5	25,8			38,7		38,7	60,0
Woudrichem	59,5	44,5		15,0			15,0	25,2
Zundert	27,0	20,5		6,5			6,5	24,1
Totaal	7.104,9	5.239,2	189,6	729,5	726,2	220,5	1.645,3	23,2

Bron: ETIN Adviseurs

Toelichting:

A = niet verouderd

B = verouderd geen plannen

C = verouderd binnen 3 jaar iets doen

D = er wordt iets gedaan

E = herstructurering is reeds doorlopen

**Kanttekening bij cijfers**

Bij de cijfers over verouderde bedrijventerreinen moet wel een kanttekening worden geplaatst. De cijfers zijn namelijk gebaseerd op de gehele terreinen. Dat wil zeggen, ook wanneer maar een deel van een bedrijventerrein verouderd is (en dus voor revitalisering in aanmerking komt) is het gehele terrein meegeteld. Alleen in het geval van Vosdonk is slechts een beperkt deel (10,8 ha van de in totaal 234 ha) meegenomen. Anders zou de situatie te veel vertekenen. Volgens de Bedrijventerreinenenquête van ETIN Adviseurs is ongeveer 80% van de 'verouderde' terreinen daadwerkelijk verouderd. Het gaat in West-Brabant dan om z'n 1.350 ha, oftewel 19% van het totale bruto oppervlak. In opdracht van de Provincie Noord Brabant is door Haskoning een inventarisatie gemaakt van de daadwerkelijke omvang van de veroudering van de bedrijfsterreinen. De resultaten van dat onderzoek dienen nog te worden geanalyseerd en zullen daarna worden vertaald in (eventueel) noodzakelijke acties.

## 6. Pendel

### In het kort

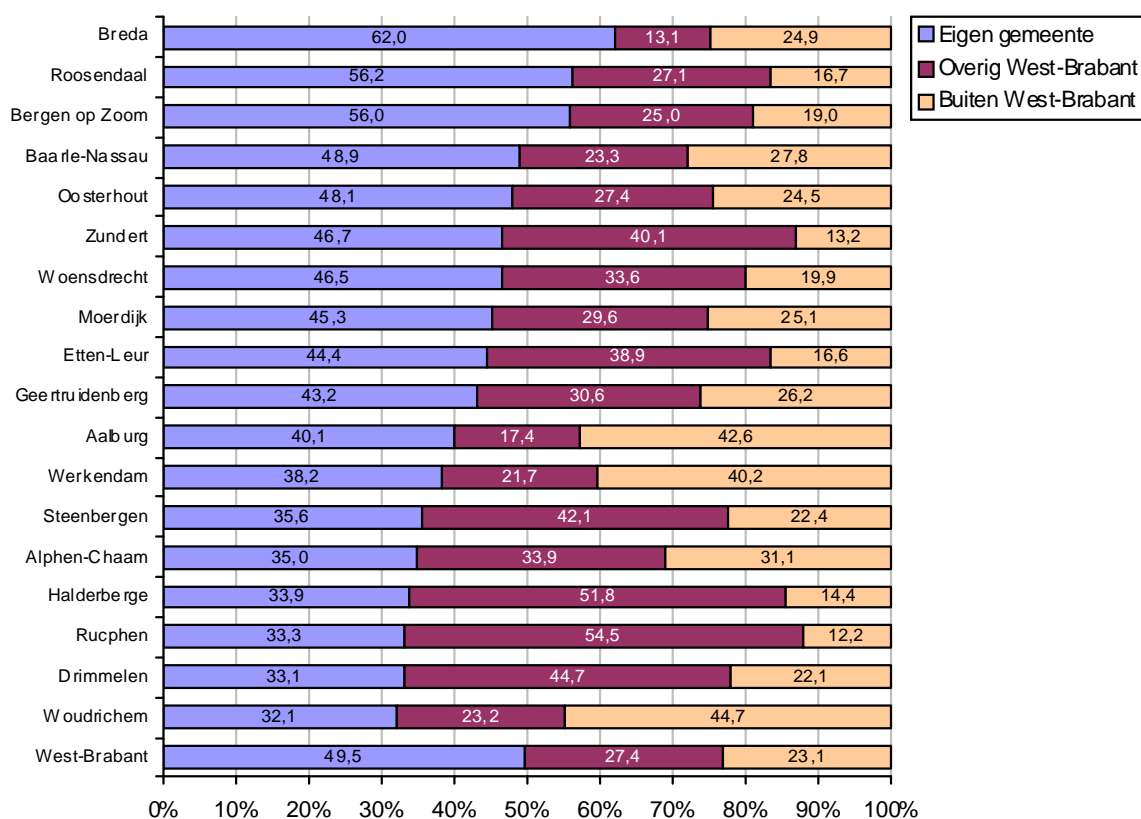
- Ongeveer de helft van de werkzame beroepsbevolking van West-Brabant werkt in de eigen gemeente, 27% werkt binnen een andere West-Brabantse gemeente en 23% werkt buiten de regio.
- West-Brabant kent een uitgaande pendel van 76.000 personen en een inkomende pendel van 62.000 personen. De regio heeft dus een negatief pendelsaldo van bijna 14.000 personen. West-Brabant verliest vooral werknemers aan Zuid-Holland.
- Binnen West-Brabant heeft Breda veruit het hoogste positieve pendelsaldo. Opvallend is ook de relatief sterke positie van de gemeenten Moerdijk en Geertruidenberg.
- Drimmelen en Halderberge staan binnen West-Brabant onderaan met een negatief pendelsaldo van ruim 5.000 personen. Rucphen heeft relatief gezien het laagste pendelsaldo.
- Bij de uitgaande pendel (interregionaal) gaat 84% met de auto, bij de inkomende pendel zelfs 91%. Openbaar vervoer heeft een aandeel van 12% uitgaand en 4% inkomend.

### Ongeveer de helft van de werkzame bevolking werkt in eigen gemeente

Van de totale (werkzame) bevolking van West-Brabant werkt bijna de helft in de eigen gemeente. Ongeveer 27% werkt in een andere West-Brabantse gemeente en 23% werkt buiten de regio. Per gemeente zijn er grote verschillen. De grote steden Breda (62%), Roosendaal en Bergen op Zoom (beide 56%) kennen het hoogste percentage 'eigen gemeente'. Een groot contrast vormen gemeenten als Rucphen, Drimmelen en Woudrichem waar maar eenderde in de eigen gemeente werkt. Deze gemeenten zijn grotendeels afhankelijk van de werkgelegenheid in andere (omliggende) gemeenten.

Figuur 6.1

Aandelen (%) met werk in eigen gemeente, overig West-Brabant en buiten West-Brabant



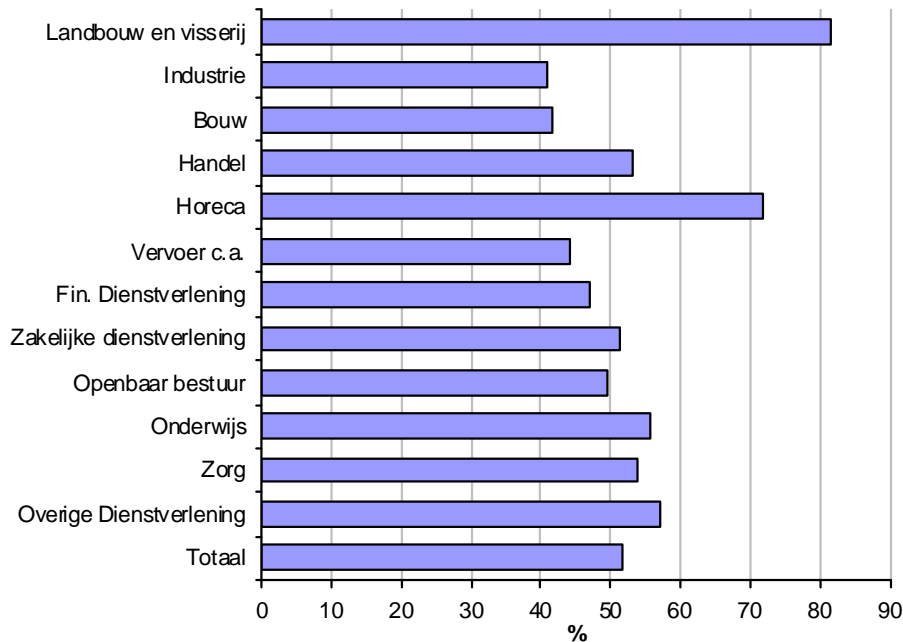
Bronnen: CBS: EBB, EWL; RWS/DVS: MON; LISA; bewerking VDWRResearch

### **Merendeel werknemers landbouw en horeca woont in eigen gemeente**

Van het totaal aantal banen in West-Brabant wordt 52% ingevuld door personen die zowel wonen als werken in hun eigen gemeente. Per sector zijn er grote verschillen. De landbouw (82%) en de horeca (72%) hebben het hoogste aandeel werknemers uit de eigen gemeente. Een ander beeld laten sectoren als de industrie (41%), bouw (42%) en de vervoerssector (44%) zien.

*Figuur 6.2*

*Aandeel 'eigen gemeente' binnen aantal arbeidsplaatsen per sector*



Bronnen: CBS: EBB, EWL; RWS/DVS: MON; LISA; bewerking VDWRResearch

### **West-Brabant heeft een negatief pendelsaldo**

In totaal werken ruim 62.000 personen in West-Brabant die buiten de regio wonen (inkomende pendel). De meeste daarvan zijn woonachtig in de provincie Zuid-Holland (16.920), Midden-Brabant (12.710) en Zeeland (8.390). Bijna 4.000 personen pendelen vanuit België naar West-Brabant.

De uitgaande pendel heeft een omvang van circa 76.000 personen. Deze is dus groter dan de inkomende pendel. West-Brabant heeft hierdoor een negatief pendelsaldo van bijna 14.000 personen. Wanneer de uitgaande pendel nader onder de loep wordt genomen, blijkt dat vooral de provincie Zuid-Holland met bijna 27.000 personen grote aantrekkingskracht heeft. Op enige afstand volgt Midden-Brabant met 12.700 pendelaars.

Wanneer het pendelsaldo per gebied wordt bekeken, blijkt dat West-Brabant een positief saldo heeft met Midden-Brabant, Zeeland en België. Met de andere gebieden is er een negatief saldo. Dit geldt vooral voor Zuid-Holland en Utrecht.

Tabel 6.1

## Inkomende en uitgaande pendel van West-Brabant

Gebieden	Inwoners		Banen		Saldo
	Abs.	%	Abs.	%	Abs.
Zeeland	5.160	6,8	8.390	13,5	3.230
Midden-Brabant	12.710	16,7	16.130	25,9	3.420
Noordoost-Brabant	5.850	7,7	3.190	5,1	-2.660
Zuidoost-Brabant	5.330	7,0	2.510	4,0	-2.820
Provincie Noord-Holland	4.550	6,0	2.350	3,8	-2.200
Provincie Utrecht	5.790	7,6	2.370	3,8	-3.420
Provincie Gelderland	4.120	5,4	3.280	5,3	-840
Provincie Zuid-Holland	26.890	35,3	16.920	27,1	-9.970
Overig Nederland	3.250	4,3	3.140	5,0	-110
Belgie	2.320	3,0	3.880	6,2	1.560
Overig buitenland	310	0,4	190	0,3	-120
Totaal	76.270	100,0	62.350	100,0	-13.920

Bronnen: CBS: EBB, EWL; RWS/DVS: MON; LISA; bewerking VDWResearch

**Pendelsaldo Breda duidelijk positief**

In paragraaf 4.1 kwam de werkgelegenheidsfunctie van gemeenten aanbod. Vooral gemeenten met veel banen in relatie tot de eigen (werkzame) bevolking hebben een grote werkgelegenheidsfunctie. Gemeenten met een grote werkgelegenheidsfunctie hebben over het algemeen een positief pendelsaldo, een kleine werkgelegenheidsfunctie duidt op een negatief pendelsaldo. Tabel 6.2 laat zien dat vooral de grotere steden als Breda, Bergen op Zoom, Oosterhout en Roosendaal een grote aantrekkingskracht hebben op werknemers uit andere gemeenten. Breda is met een positief pendelsaldo van 12.700 personen duidelijk koploper. Opvallend is ook de relatief sterke positie van de gemeenten Moerdijk en Geertruidenberg. Het zijn hier vooral de grote (bovenregionale) bedrijventerreinen die voor veel inkomende pendel zorgen. Drimmelen en Halderberge staan binnen West-Brabant onderaan met een negatief pendelsaldo van ruim 5.000 personen.

Tabel 6.2

## Inkomende en uitgaande pendel plus pendelsaldo van gemeenten\*

Gemeente	Inkomende pendel	Uitgaande pendel	Saldo
Breda	45.060	32.350	12.710
Roosendaal	19.260	16.360	2.900
Moerdijk	12.410	9.780	2.630
Oosterhout	14.720	13.240	1.480
Geertruidenberg	7.230	6.000	1.230
Bergen op Zoom	14.450	13.960	490
Baarle-Nassau	1.610	1.890	-280
Woensdrecht	4.730	5.870	-1.140
Etten-Leur	10.560	11.750	-1.190
Aalburg	1.890	3.570	-1.680
Alphen-Chaam	1.380	3.210	-1.830
Woudrichem	2.640	4.870	-2.230
Zundert	2.490	5.630	-3.140
Werkendam	3.640	7.810	-4.170
Rucphen	2.500	7.090	-4.590
Steenbergen	2.640	7.410	-4.770
Halderberge	4.150	9.230	-5.080
Drimmelen	3.550	8.830	-5.280

\* gemeenten die geel zijn gemarkeerd hebben een positief pendelsaldo

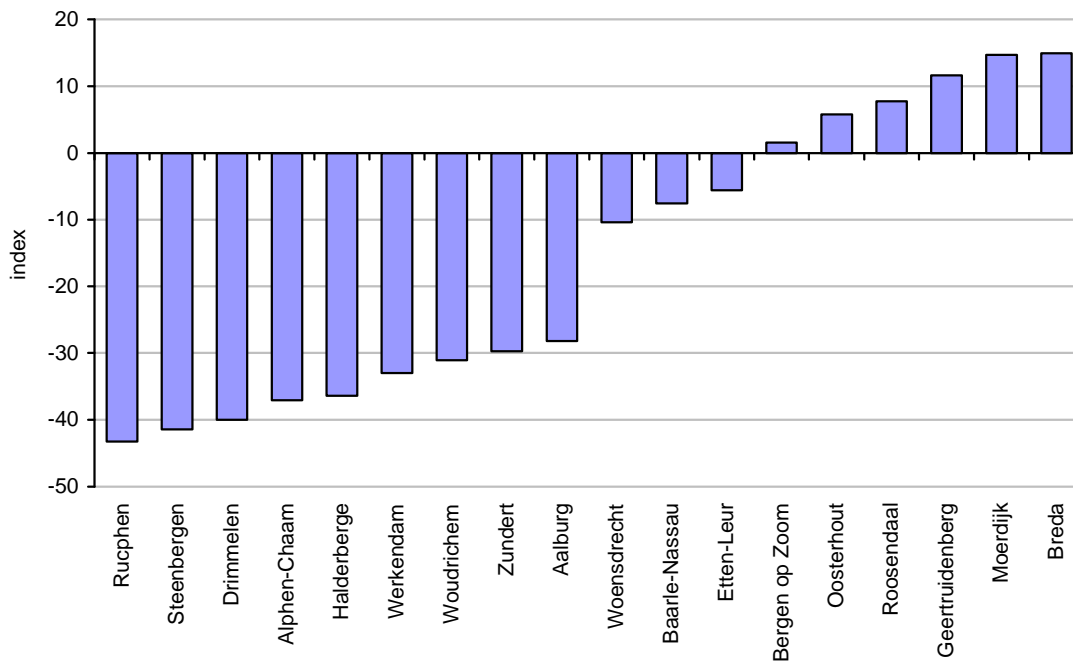
Bronnen: CBS: EBB, EWL; RWS/DVS: MON; LISA; bewerking VDWResearch

### **Rucphen heeft relatief gezien het laagste pendelsaldo van West-Brabant**

Wanneer het pendelsaldo wordt gerelateerd aan de omvang van een gemeente (werkzame beroepsbevolking) wordt een beter beeld verkregen van de aantrekkingskracht van gemeenten. Breda heeft dan een neuslengte voorsprong op Moerdijk. Ook Geertruidenberg, Roosendaal en Oosterhout scoren hoog. Rucphen heeft binnen West-Brabant relatief gezien het laagste pendelsaldo. Ook Steenbergen en Drimmelen scoren laag.

Figuur 6.3

Index pendelsaldo (pendelsaldo gerelateerd aan omvang beroepsbevolking) per gemeente



Bronnen: CBS: EBB, EWL; RWS/DVS: MON; LISA; bewerking VDWRResearch

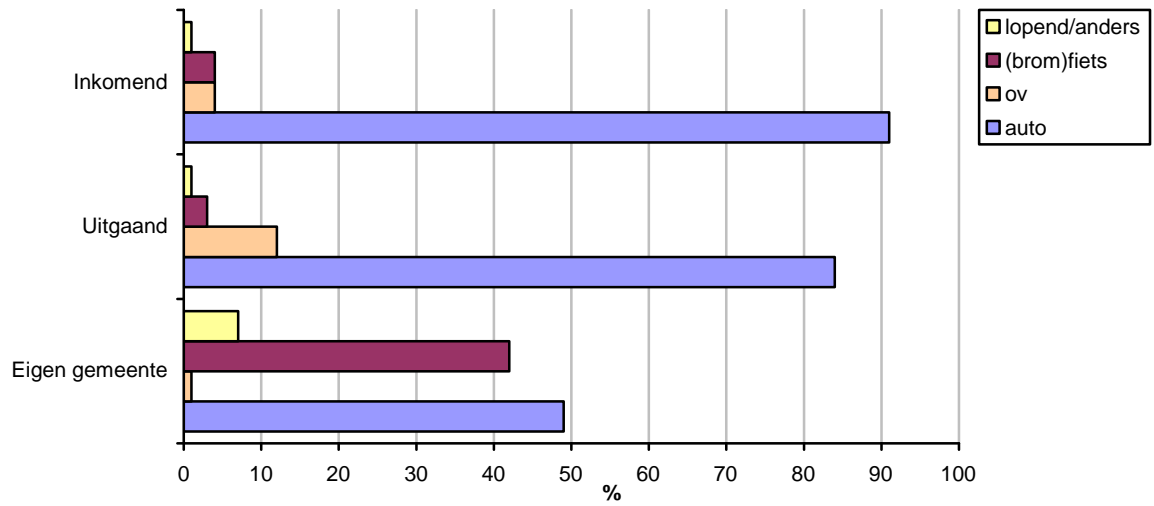
### **Auto duidelijk favoriet bij uitgaande pendel**

Bijna de helft van alle personen die in dezelfde gemeente wonen en werken, neemt de auto. Een iets kleiner percentage (42%) neemt de fiets en 7% loopt naar het werk. Openbaar vervoer speelt nauwelijks een rol.

Het belang van openbaar vervoer is in het interregionaal pendelverkeer belangrijker. De stromen vanuit West-Brabant worden weliswaar nog steeds sterk gedomineerd door het autoverkeer, maar toch blijkt 12% te kiezen voor het openbaar vervoer. Dit geldt met name voor de afwikkeling van de stromen tussen plaatsen op de hoofdassen van het openbaar vervoer:

Er is wel een duidelijk verschil waarneembaar tussen het inkomende en het uitgaande pendelverkeer: ruim negen van de tien personen die naar West-Brabant komt maakt gebruik van de auto. Bij de uitgaande pendel bedraagt het percentage 84%. De inkomende pendel maakt minder gebruik van het OV (slechts 4%).

Modal split interregionaal pendelverkeer West-Brabant



Bronnen: CBS: EBB, EWL; RWS/DVS: MON; LISA; bewerking VDWResearch



# **Bijlagen**



## Bijlage 1: Kengetallen West-Brabantse gemeenten

Indicator	Eenheid	West-Brabantse gemeenten																			Nederland
		Aalburg	Alphen-Chaam	Baarle-Nassau	Bergen op Zoom	Breda	Drimmelen	Eten-Leur	Geertruidenberg	Halderberge	Moerdijk	Oosterhout	Roosendaal	Rucphen	Steenbergen	Werkendam	Woensdrecht	Woudrichem	Zundert	West-Brabant	
<b>Bevolking en wonen</b>																					
Aantal inwoners op 1 jan. 2009	Abs.	12.570	9.420	6.670	65.600	171.950	26.620	41.020	20.800	29.280	36.670	54.240	77.480	22.570	23.250	26.410	21.720	14.370	21.080	681.710	16.486.590
Bevolkingsgroei 2000-2009	Abs.	795	-40	480	493	11.331	-23	3.999	-337	-368	358	1.952	2.320	91	-86	452	722	317	929	23.385	622.640
Bevolkingsgroei 2000-2009	%	6,8	-0,4	7,8	0,8	7,1	-0,1	10,8	-1,6	-1,2	1,0	3,7	3,1	0,4	-0,4	1,7	3,4	2,3	4,6	3,6	3,9
Bevolkingsgroei 2008-2025	%	7,6	0,0	-7,2	0,8	6,5	-5,1	2,7	-3,8	-3,6	-5,5	2,2	-0,4	-7,3	-3,6	6,6	-4,2	-2,6	-4,2	0,9	3,1
Geboortesaldo per 1000 inw. (2008)	Abs.	6,6	1,4	0,6	1,0	3,0	1,1	4,4	0,3	0,8	2,0	1,5	6,7	1,5	-2,2	0,6	6,4	0,5	2,8	-0,1	3,0
Migratiesaldo per 1000 inw. (2008)	Abs.	8,2	-5,1	0,6	4,5	2,8	-1,2	10,1	2,6	-8,0	-3,5	7,0	-5,2	1,1	6,4	1,2	-6,6	3,2	-6,6	6,7	1,9
Aandeel 0-14 jaar	%	21,9	19,0	14,5	17,3	17,3	17,7	18,3	17,6	16,9	17,9	17,8	17,6	15,3	17,5	19,4	16,6	19,3	17,4	17,6	17,9
Aandeel 15-64 jaar	%	65,5	65,9	66,7	67,3	67,6	68,2	68,4	68,4	67,5	67,5	67,0	66,8	69,5	67,2	66,7	67,1	66,7	66,6	67,4	67,4
Aandeel 65-plus	%	12,6	15,1	18,8	15,4	15,1	14,1	13,3	14,0	15,7	14,6	15,2	15,6	15,1	15,3	13,9	16,3	14,0	16,0	15,0	14,7
Aantal huishoudens (2008)	Abs.	4.360	3.700	2.880	28.500	79.890	10.600	16.910	8.560	12.060	15.060	22.950	33.240	9.140	9.570	9.990	9.040	5.460	8.610	298.640	7.242.200
Gemiddelde huishoudgrootte (2008)	Abs.	2,84	2,55	2,32	2,29	2,14	2,51	2,39	2,42	2,45	2,44	2,34	2,32	2,46	2,43	2,65	2,39	2,64	2,43	2,27	2,27
Totale woningvoorraad (2009)	Abs.	4.470	3.700	2.520	28.760	76.040	10.660	17.010	8.770	12.100	15.360	23.040	33.120	9.250	9.660	10.220	8.970	5.560	8.140	287.350	7.106.560
Groei woningvoorraad 2000-2008	Abs.	447	213	161	1.391	6.302	594	2.503	555	720	901	1.680	2.353	480	346	817	622	349	452	20.886	516.902
Groei woningvoorraad 2000-2008	%	11,1	6,1	6,8	5,1	9,0	5,9	17,3	6,8	6,3	6,2	7,9	7,6	5,5	3,7	8,7	7,4	6,7	5,9	7,8	7,8
Aandeel huurwoningen	%	x	20,4	28,0	44,6	43,5	26,4	31,7	38,5	34,1	32,7	41,4	37,5	32,8	29,9	x	23,7	x	19,2	37,3	43,4
Aandeel koopwoningen	%	x	79,6	72,0	55,4	56,5	73,6	68,3	61,5	65,9	67,3	58,6	62,5	67,2	70,1	x	76,3	x	80,8	62,7	56,6
Gem. WOZ-waarde x 1000 euro (2009)	Abs.	294	350	299	216	254	279	252	239	260	244	259	236	274	226	267	251	285	319	253	241
<b>Werkgelegenheid</b>																					
Werkgelegenheidsfunctie (2008)	Abs.	78,1	68,0	113,9	105,4	119,7	64,0	99,6	119,3	70,4	122,3	110,0	115,5	62,7	62,5	73,6	102,5	75,8	78,6	102,1	104,4
Aantal vestigingen (2009)	Abs.	1.028	880	763	3.837	11.365	1.725	2.410	1.364	1.994	2.818	3.353	4.644	1.793	1.701	1.891	1.240	1.020	1.730	45.556	1.109.425
Totaal werkzame personen (2009)	Abs.	1.068	915	789	4.039	12.157	1.825	2.590	1.452	2.062	2.946	3.594	4.935	1.884	1.780	1.949	1.334	1.098	1.758	48.175	8.032.079
Werkgelegenheidsgroei 2000-2008	Abs.	366	66	510	59	4.269	651	2.155	-108	414	2.615	3.033	4.774	-459	-459	1.050	1.066	36	-317	19.721	649.480
Werkgelegenheidsgroei 2000-2008	%	9,2	2,2	16,4	0,2	4,5	8,8	11,7	-0,9	4,6	14,7	12,6	13,0	-7,0	-6,4	13,5	11,8	0,7	-4,0	6,5	8,9

Indicator (vervolg)	Eenheid																				Nederland
		Aalburg	Alphen-Chaam	Baarle-Nassau	Bergen op Zoom	Breda	Drimmelen	Etten-Leur	Geertruidenberg	Halderberge	Moerdijk	Oosterhout	Roosendaal	Rucphen	Steenbergen	Werkendam	Woensdrecht	Woudrichem	Zundert	West-Brabant	
<b>Werkgelegenheidsstructuur (2009)</b>																					
Landbouw	%	9,3	28,2	16,7	1,5	1,0	14,9	3,9	1,4	9,0	3,7	2,0	2,1	10,5	15,3	5,2	4,4	7,0	25,1	4,1	3,0
Industrie	%	14,1	10,8	17,9	20,3	8,0	7,7	22,3	24,6	12,7	25,9	19,3	19,2	17,2	8,8	17,2	15,5	10,4	8,5	15,3	11,4
Bouwnijverheid	%	11,9	10,0	4,0	5,4	5,7	9,2	6,1	7,7	10,9	5,9	5,6	5,4	17,4	8,8	15,1	6,0	9,8	8,6	6,7	6,4
Detailhandel	%	14,1	8,9	18,9	11,9	11,4	12,9	11,1	8,4	13,9	9,8	12,6	12,1	14,2	17,4	12,6	11,7	10,9	10,5	19,4	11,2
Groothandel	%	15,1	5,0	7,5	5,2	8,0	7,1	8,5	15,5	9,1	12,3	8,1	4,3	4,5	7,6	8,6	3,0	7,1	4,1	0,0	6,4
Vervoer en opslag	%	2,9	5,0	1,9	5,5	4,4	5,6	5,7	6,0	5,1	11,5	6,2	8,1	6,3	3,5	8,9	2,6	13,2	3,4	5,9	5,3
Horeca	%	2,2	8,7	9,0	3,4	4,6	4,5	2,9	1,9	4,1	3,0	5,7	3,0	3,7	2,9	3,5	3,8	4,1	4,9	4,0	4,2
Informatie en communicatie	%	0,8	0,7	1,0	0,9	2,0	1,3	1,6	1,8	1,7	0,7	1,8	1,0	0,8	1,1	0,9	0,5	1,6	1,8	1,5	3,2
Financiële instellingen	%	1,6	2,0	3,7	1,2	2,3	1,4	1,2	1,0	1,4	1,0	2,0	1,5	1,5	1,4	2,1	0,9	1,4	1,8	1,7	3,1
Zakelijke diensten	%	10,8	8,9	7,1	10,5	16,4	9,2	14,2	9,0	10,2	9,8	13,4	11,7	7,3	12,8	9,9	13,0	10,8	6,3	12,7	14,2
Overheid	%	1,9	3,3	2,0	2,4	8,8	2,5	2,0	1,7	3,0	1,6	2,8	5,0	3,5	1,6	2,4	27,3	2,3	2,9	5,3	5,6
Onderwijs	%	5,0	3,4	2,7	6,7	7,7	3,4	4,8	3,8	7,2	2,5	4,1	4,9	3,1	3,6	5,3	2,5	5,1	4,1	5,5	6,6
Gezondheids- en welzijnszorg	%	7,7	2,6	5,1	21,6	16,0	16,9	12,4	14,2	6,5	10,0	13,3	18,5	5,4	10,4	5,3	5,8	12,4	14,5	14,3	15,2
Cultuur, sport en recreatie	%	0,8	0,6	1,2	1,5	2,0	1,4	1,3	1,5	1,9	1,0	1,6	1,5	1,4	1,9	1,0	1,0	1,5	0,9	1,6	1,9
Overige dienstverlening	%	1,8	2,1	1,4	2,0	1,7	2,1	1,9	1,2	3,3	1,3	1,7	1,7	3,2	2,8	2,0	2,2	2,4	2,5	1,9	2,1
Totaal	%	100,0	100,0	100,0	100,0	100,0	100,0	100,0	100,0	100,0	100,0	100,0	100,0	100,0	100,0	100,0	100,0	100,0	100,0	100,0	100,0
<b>Starters en opheffingen</b>																					
Aantal startende ondernemers (2008)	Abs.	71	63	51	423	1.347	150	251	137	168	230	372	466	143	124	150	128	94	99	4.467	106.085
Aantal starters per 1000 vest. (2000-2008)	Abs.	49	46	49	66	65	53	59	53	53	47	59	62	59	59	45	65	54	52	59	63
Aantal opheffingen (2008)	Abs.	64	40	34	341	1.004	85	200	96	94	178	268	344	93	101	112	85	33	63	3.235	69.755
<b>Winkels</b>																					
Aantal winkels (2008)	Abs.	62	49	73	515	1.225	143	222	104	172	196	341	556	151	136	139	129	66	110	4.389	
Totaal verkoopvloeroppervlakte (2008)	m2	x	14.110	30.170	149.140	366.860	28.630	75.780	25.930	50.140	42.480	103.360	170.220	27.840	31.040	x	28.870	x	27.140	1.171.730	28.817.040
Vvo per 1000 inwoners (2008)	m2	x	1.492	4.528	2.286	2.146	1.075	1.874	1.250	1.700	1.157	1.922	2.203	1.239	1.337	x	1.334	x	1295,46	1872,78	1.757
Groei verkoopvloeropp. 2004-2008	%	x	40,3	-0,3	11,8	6,6	4,4	32,1	18,0	-2,5	9,8	1,7	-6,1	17,4	3,3	x	4,4	x	-4,1	6,6	6,0
Koopkrachtbinding (2005)	%	36	22	54	83	89	39	68	52	37	45	77	83	33	41	38	33	27	44	49	x
Koopkrachtafvoeiing (2005)	%	64	78	46	17	11	61	32	48	63	55	23	17	67	59	62	67	73	56	51	x

Indicator (vervolg)	Eenheid																				Nederland
		Aalborg	Alphen-Chaam	Baarle-Nassau	Bergen op Zoom	Breda	Drimmelen	Etten-Leur	Geertruidenberg	Halderberge	Moerdijk	Oosterhout	Roosendaal	Rucphen	Steenbergen	Werkendam	Woensdrecht	Woudrichem	Zundert	West-Brabant	
<b>Toerisme &amp; recreatie</b>																					
Werkgelegenheid T&R (2008)	Abs.	120	300	340	1.570	4.950	450	770	390	590	860	1.580	1.740	360	390	460	390	280	450	15.990	x
Aandeel T&R in werkgelegenheid (2008)	%	2,7	9,8	9,4	5,0	5,0	5,6	3,8	3,3	6,3	4,2	5,8	4,2	5,9	5,8	5,3	3,8	5,4	5,9	4,9	x
Aantal bedden per 10.000 inw. (2008)	Abs.	0,0	59,2	72,0	99,8	84,1	88,3	57,6	22,2	142,8	115,7	49,6	34,8	24,9	10,8	6,1	130,3	0,0	25,8	66,6	126,2
Aantal cafés per 10.000 inw. (2008)	Abs.	4,0	7,4	9,0	10,1	8,1	6,8	2,7	7,7	8,1	6,8	5,6	8,9	8,0	10,8	4,2	6,9	4,9	14,3	7,7	6,0
Aantal restaurants per 10.000 inw. (2008)	Abs.	0,8	8,5	10,5	4,4	7,0	7,5	4,7	4,8	4,7	5,7	4,8	5,4	3,1	4,7	4,2	10,2	5,5	6,2	5,7	6,6
<b>Arbeidsmarkt</b>																					
Omvang beroepsbevolking (2008)	Abs.	5.560	4.510	3.180	30.080	82.690	12.570	20.620	10.060	13.300	16.720	24.670	36.030	9.750	10.820	12.000	9.830	6.830	9.620	318.820	7.640.140
Ontw. beroepsbevolking (2000-2008)	%	7,2	-0,7	5,4	2,4	9,0	0,0	13,2	-1,9	0,8	2,5	4,2	3,7	2,2	0,1	6,7	1,2	3,0	7,8	4,9	6,3
Bruto participatiegraad	%	68,6	72,3	71,4	68,3	71,8	69,4	74,3	70,9	67,2	67,6	69,1	69,6	62,6	69,1	68,1	68,1	70,9	69,3	69,8	69,1
Aantal werklozen (nww) per 1 jan. 2010	Abs.	192	157	156	2.284	6.201	550	1.183	598	736	748	1.607	2.101	623	657	433	566	228	355	19.375	522.035
Werkloosheidspercentage (1 juli 2009)	%	3,4	3,9	5,8	8,0	7,1	4,5	4,7	6,2	5,7	4,5	5,8	6,0	6,2	6,4	3,5	5,6	3,2	3,3	5,9	6,5
Ontwikkeling werkloosheid okt.'08 – jan.'10	%	57,4	70,7	44,4	44,3	30,9	66,2	35,8	71,3	39,4	50,8	55,1	44,8	27,4	44,4	58,6	44,8	42,5	44,9	41,2	27,9
Ontwikkeling werkloosheid okt.'08 – jan '10	Abs.	70	65	48	701	1464	219	312	249	208	252	571	650	134	202	160	175	68	110	5.658	113.961
Aandeel uitkeringen (3 <sup>e</sup> kw 2009)	%	6,1	6,4	10,3	11,8	10,5	8,3	10,4	9,8	9,6	8,0	10,2	10,7	14,0	10,0	7,1	8,8	4,7	8,5	9,9	11,6
<b>Bedrijventerreinen</b>																					
Bruto voorraad bedrijventerrein (1 jan.'09)	bruto	50,0	20,4	16,5	568,9	876,0	43,0	388,3	362,1	301,0	2.834,8	724,1	494,4	50,4	99,5	124,5	64,5	59,5	27,0	7.104,9	x
Netto voorraad bedrijventerrein (1 jan.'09)	netto	32,4	14,4	11,8	469,3	710,3	37,6	312,2	295,6	205,4	1.372,1	567,1	388,0	47,8	71,4	94,4	55,4	45,4	22,1	4.752,8	x
Aanbod bedrijventerreinen (1 jan.'09)	ha.	7,7	0,6	0,0	7,2	27,1	0,5	12,6	0,1	44,0	12,2	1,3	59,0	0,0	0,0	7,0	0,1	4,3	0,3	184,2	x
w.v. Terstond uitgeefbaar	ha.	5,8	0,6	0,0	7,2	27,1	0,5	12,6	0,1	42,6	11,8	1,3	26,0	0,0	0,0	0,0	0,1	4,3	0,0	140,1	x
Uitgifte bedrijventerreinen (2008)	ha.	0,1	0,0	0,0	2,0	3,3	0,1	0,9	0,0	26,0	5,2	11,2	1,1	0,2	0,0	0,0	0,7	3,1	0,7	54,5	x
Werkgelegenheidsaandeel bedrijventerr.	%	24,0	9,8	20,9	37,4	31,4	15,3	51,2	55,9	27,9	58,2	50,5	46,8	19,4	24,7	40,7	18,5	20,1	13,4	37,4	x
Aandeel verouderde bedrijventerreinen	%	12,0	0,0	100,0	8,6	57,4	40,7	2,8	66,7	18,6	2,8	27,9	66,5	79,3	34,2	0,0	60,0	25,2	24,1	23,2	x
<b>Pendel</b>																					
Pendelsaldo	Abs.	-1.680	-1.830	-280	500	12.710	-5.280	-1.190	1.230	-5.070	2.630	1.480	2.900	-4.590	-4.770	-4.170	-1.140	-2.230	-3.130	-13.850	x
Aandeel dat in eigen gemeente werkt	%	40,1	35,0	48,9	56,0	62,0	33,1	44,4	43,2	33,9	45,3	48,1	56,2	33,3	35,6	38,2	46,5	32,1	46,7	49,5	x

Bronnen: CBS, UWV Werkbedrijf, ETIN Adviseurs, SES, KvK, IBIS, Locatus, Bedrijfschap Horeca, RWS/DVS, LISA



## **Bijlage 2: Begrippenlijst**

### **Arbeidsongeschiktheidsregelingen (AO)**

Het aantal arbeidsongeschiktheidsuitkeringen krachtens de wet op de arbeidsongeschiktheidsverzekering (WAO), de wet arbeidsongeschiktheidsverzekering zelfstandigen (WAZ) en de wet arbeidsongeschiktheidsvoorziening jonggehandicapten (Wajong) die aan het eind van de verslagperiode niet waren beëindigd, de zogeheten lopende uitkeringen.

### **Arbeidsparticipatie**

Onderscheiden worden de bruto en de netto participatie. De bruto arbeidsparticipatie is het aandeel van de totale (werkzame en werkloze) beroepsbevolking in de totale bevolking van 15-64 jaar. De netto participatie is het aandeel van de werkzame beroepsbevolking in de totale bevolking van 15-64 jaar.

### **Bedrijventerrein**

Een terrein van minimaal 1 hectare dat vanwege zijn bestemming geschikt is voor en gebruikt wordt door handel, nijverheid, commerciële, en niet-commerciële dienstverlening.

### **Beroepsbevolking**

Tot de beroepsbevolking worden gerekend:

- personen die tenminste twaalf uur per week werken, of
- personen die werk hebben aanvaard waardoor ze tenminste twaalf uur per week gaan werken, of
- personen die verklaren ten minste twaalf uur per week te willen werken, daarvoor beschikbaar zijn en activiteiten ontplooiën om werk voor ten minste twaalf uur per week te vinden.

Het CBS rekent alleen de personen in de leeftijdsgroep 15-64 jaar tot de beroepsbevolking. Van de beroepsbevolking worden personen die ten minste twaalf uur per week werken tot de werkzame beroepsbevolking gerekend en degenen die niet of minder dan twaalf uur per week werken tot de werkloze beroepsbevolking.

### **Geboorteoverschot**

Het aantal levendgeborenen minus het aantal overledenen in een bepaald periode. Ook wel 'natuurlijke bevolkingsgroei' genoemd.

### **Migratiesaldo**

Immigratie minus emigratie. Het migratiesaldo over een bepaalde periode is positief wanneer de immigratie over die periode groter is dan de emigratie. Ook wel migratieoverschot of netto migratie.

### **Niet werkende werkzoekende (nww)**

Alle personen in de leeftijd van 15 tot 65 jaar die als werkzoekend staan ingeschreven bij het CWI en die niet via een arbeidsovereenkomst werken voor 12 uur of meer per week.

### **Opleidingsniveau**

Het niveau van de hoogste met succes behaalde opleiding.

**Particuliere huishoudens**

Particuliere huishoudens worden onderscheiden naar samenstelling van het huishouden. Er wordt een onderscheid gemaakt in één- en meerpersoonshuishoudens. Een éénpersoonshuishouden bestaat uit een persoon die alleen in een (deel van een) woonruimte is gehuisvest en zelf in de dagelijkse levensbehoeften voorziet of die een woonruimte deelt met anderen zonder met hen gemeenschappelijk in de dagelijkse levensbehoeften te voorzien. Een meerpersoonshuishouden bestaat uit twee of meer personen die samen in een (deel van een) woonruimte zijn gehuisvest en gemeenschappelijk in hun dagelijkse levensbehoeften voorzien. De meerpersoonshuishoudens worden verder onderscheiden op basis van het aantal meerderjarigen en het aantal minderjarige kinderen. Minderjarige kinderen zijn personen die jonger zijn dan 18 jaar en die aan de zorg van ouderen zijn toevertrouwd. Personen boven de 18 jaar worden als meerderjarige aangemerkt.

**Startende onderneming**

Een startende onderneming is een bedrijf die in het jaar voorafgaande aan de start van de onderneming nog niet zelfstandig economisch actief was en die een nieuw bedrijf vestigt. Bedrijfsovernames en administratieve mutaties (bijv. holdings) vallen hierbuiten. De gegevens zijn gebaseerd op het handelsregister van de Kamer van Koophandel. Dit betekent dat de overheid ontbreekt, de landbouw en visserij slechts voor een deel zijn opgenomen en de vrije beroepen (artsen, advocaten, kunstenaars e.d.) merendeels niet.

**Vacatures**

Arbeidsplaatsen waar op zeer korte termijn personeel kan worden geplaatst.

**Werkgelegenheid**

Som van fulltime en parttime werkgelegenheid, inclusief uitzendkrachten.