

Dit onderzoek is uitgevoerd door:



**Sociaal-economisch profiel
Regio West-Brabant
Oktober 2006**

Voorwoord

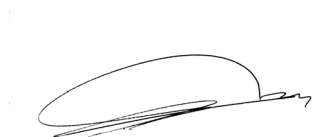
Voor u ligt het 'Sociaal-economisch profiel van West-Brabant'. Wilt u weten hoe de bevolking zich ontwikkelt, hoe de economische structuur er uitziet, op welk niveau de werkloosheid zich bevindt, hoeveel ruimte op bedrijventerreinen nog voorhanden is, hoe de pendelrelaties met de omgeving zijn en waar de inwoners hun boodschappen doen? Dan moet u deze rapportage zeker lezen. Dit sociaal-economisch profiel is tot stand gekomen door een gezamenlijke inspanning van SES West-Brabant en de Kamer van Koophandel West-Brabant. Behalve deze regionale rapportage is een dergelijk profiel ook voor alle achttien gemeenten in West-Brabant opgesteld.

Het profiel heeft uiteraard een informerende functie. Er staan een hoop feiten en cijfers in. Maar belangrijker nog is dat het profiel belangrijke bouwstenen aandraagt voor het sociaal-economisch beleid van de gemeente. Wij zien deze rapportage vooral als een communicatiemiddel richting bedrijfsleven en de gemeente. Wij willen graag met betrokkenen discussiëren en meedenken over hoe de signaleerde ontwikkelingen vertaald kunnen worden in kansen en beleid.

Wij nodigen u van harte uit om gezamenlijk met ons de handschoen op te pakken om de sociaal-economische kracht van West-Brabant verder te versterken!

Rest ons u veel leesplezier toe te wensen,

Met vriendelijke groet,



mr. Chr.G.J. Rutten
Voorzitter
Kamer van Koophandel West-Brabant



drs. A.C.A.M. Adank
Voorzitter
SES West-Brabant

Inhoudsopgave

	Pag.
Voorwoord	
1. Inleiding	1
2. Bevolking	3
2.1 Bevolkingsontwikkeling	3
2.2 Leeftijdsopbouw	5
2.3 Huishoudens	7
3. Economische structuur en dynamiek	11
3.1 Werkgelegenheidsstructuur	11
3.2 Bedrijvendynamiek	13
4. Arbeidsmarkt	17
4.1 Vraagzijde arbeidsmarkt	17
4.1.1 Werkgelegenheidsontwikkeling	17
4.1.2 Werkgelegenheidsfunctie	19
4.1.3 Vacatures	20
4.2 Aanbodzijde arbeidsmarkt	11
4.2.1 Beroepsbevolking	11
4.2.2 Werkloosheid	24
4.2.3 Uitkeringen	26
5. Pendel	27
6. Bedrijventerreinen	29
6.1 Voorraad bedrijventerreinen	29
6.2 Vraag en aanbod bedrijventerreinen	30
6.3 Verouderde bedrijventerreinen	33
7. Koopstromenonderzoek	35

Bijlagen

1. Inleiding

Het Sociaal Economisch Samenwerkingsorgaan (SES) West-Brabant en de Kamer van Koophandel West-Brabant hebben gezamenlijk van alle 18 gemeenten in West-Brabant (SES-gebied) een sociaal-economisch profiel opgesteld. Voorliggende rapportage geeft additioneel een analyserende beschrijving van de sociaal-economische situatie van de gehele regio West-Brabant.

De volgende thema's zijn in de rapportage terug te vinden:

- Bevolkingsontwikkeling
- Economische structuur en dynamiek
- Arbeidsmarkt (vraag en aanbod)
- Pendel
- Bedrijventerreinen
- Koopstromenonderzoek

Elk thema wordt aan de hand van verschillende indicatoren statistisch in beeld gebracht en beschreven. De resultaten worden gespiegeld aan het Nederlandse gemiddelde. In een aantal gevallen worden ook de gemeentelijke resultaten getoond.

De informatie is afkomstig uit diverse bronnen. De belangrijkste zijn het Centraal Bureau voor de Statistiek (CBS), CWI, SES West-Brabant, Kamer van Koophandel West-Brabant, ETIN Adviseurs en "Koopstromen in West-Brabant 2005". Het Koopstromenonderzoek is in 2005 uitgevoerd door een samenwerkingsverband van vier gemeentelijke onderzoeksafdelingen in West-Brabant in opdracht van het SES West-Brabant en Kamer van Koophandel West-Brabant. In verband met de uniformiteit en vergelijkbaarheid van de gegevens is alleen gebruik gemaakt van bronnen/bestanden die van alle West-Brabantse gemeenten beschikbaar zijn.

2. Bevolking

High-lights

- West-Brabant kende afgelopen jaren bovengemiddelde bevolkingstoename. Groei wordt komende jaren afgeremd.
- Etten-Leur is relatief het snelst gegroeid, Breda is absoluut gezien koploper.
- Gunstige bevolkingsontwikkeling in 2005 vooral resultaat van natuurlijke aanwas. Migratiesaldo maar net positief.
- West-Brabant kent ondervertegenwoordiging aantal personen tot 40 jaar. Hierdoor iets lagere groene druk en iets hogere grijze druk. Aalburg kent de hoogste groene druk, Rucphen de laagste. Bij de grijze druk staat Baarle-Nassau bovenaan, Etten-Leur is hekkensluiter.
- Tot 2020 ontgroening en vergrijzing van bevolking.
- West-Brabant kent relatief veel meerpersoonshuishoudens (met en zonder kinderen).
- Aantal huishoudens groeit in West-Brabant sneller dan bevolking. Dit heeft te maken met individualisering en vergrijzing. Hierdoor steeds kleinere huishoudens.
- Demografische ontwikkelingen hebben veel impact op voorzieningenniveau, woningmarkt en arbeidsmarkt.

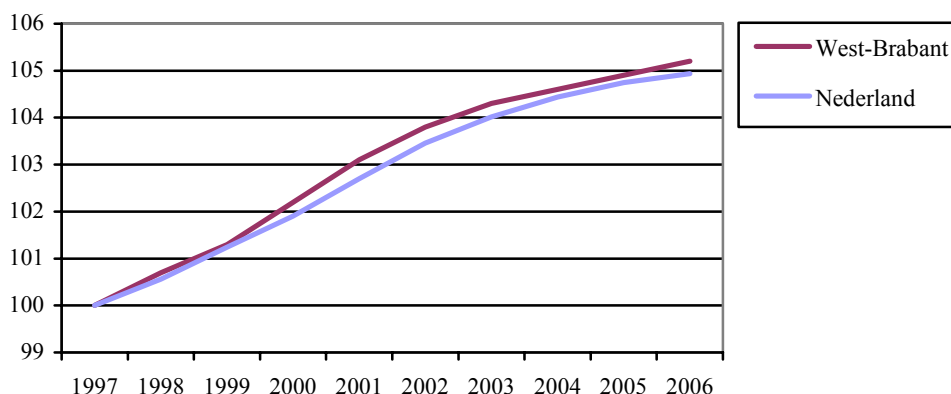
2.1 Bevolkingsontwikkeling

West-Brabant kent bovengemiddelde bevolkingsgroei

Begin 2006 telde West-Brabant ruim 677.000 inwoners. Sinds 1997 is het inwonertal van de regio met ongeveer 33.200 personen gegroeid. Dit komt overeen met een toename van 5,2%. De groei ligt iets boven het landelijke gemiddelde (+4,9%). De bevolkingstoename was in de periode 1999-2003 het hoogst. De laatste jaren is de groei iets afgevlakt.

Figuur 2.1

Geïndexeerde bevolkingsontwikkeling in West-Brabant en Nederland in de periode 1997-2006 (1997=100)



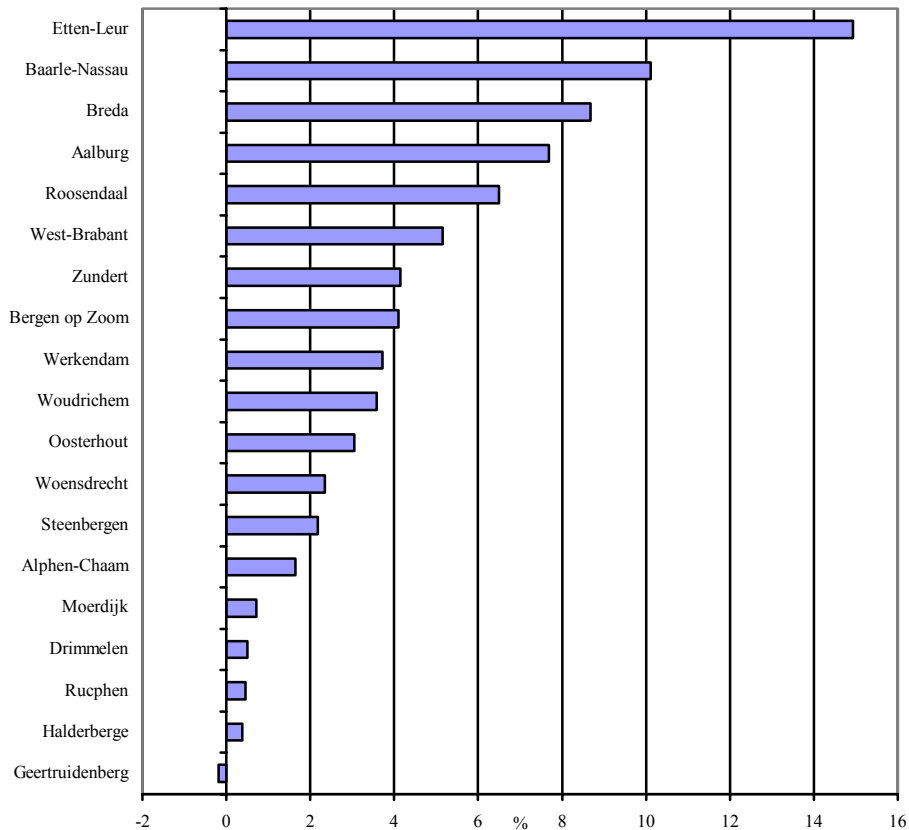
Bron: CBS

Etten-Leur kent relatief de hoogste bevolkingstoename

De gemeente Etten-Leur is in de periode 1997-2006 van alle West-Brabantse gemeenten het snelst gegroeid. Het inwonertal is in deze periode met bijna 15% toegenomen. Baarle-Nassau (+10,1%) en Breda (8,7%) staan respectievelijk op de tweede en derde plaats. Absoluut gezien staat Breda met een bevolkingsaanwas van 13.600 personen op nummer één. Gemeenten als Drimmelen, Rucphen, Halderberge en Geertruidenberg zijn tussen 1997 en 2006 nauwelijks gegroeid. Geertruidenberg wordt als enige gemeente geconfronteerd met een daling van de bevolking.

Figuur 2.2

Bevolkingsgroei in de periode 1997-2006 per gemeente (%)



Bron: CBS

Bevolkingsgroei vertraagt komende jaren

Ook de komende jaren zal de bevolking van West-Brabant groeien. Het groeitempo zal echter wel afzwakken. Voor de periode 2005-2010 wordt een groei met 0,7% geraamd, tot 2015 met bijna 1,1% en tot 2020 met ruim 1,1%. Na 2015 valt de groei dus bijna stil. In absolute termen gaat het om een toename van respectievelijk 4.500, 7.220 en 7.510 personen. Volgens de prognoses van het CBS zal West-Brabant in 2020 ongeveer 682.000 inwoners tellen. De landelijke groeicijfers liggen een stuk hoger dan die van West-Brabant.

Figuur 2.3

Bevolkingsprognoses voor de periode 2005-2010, 2005-2015 en 2005-2020



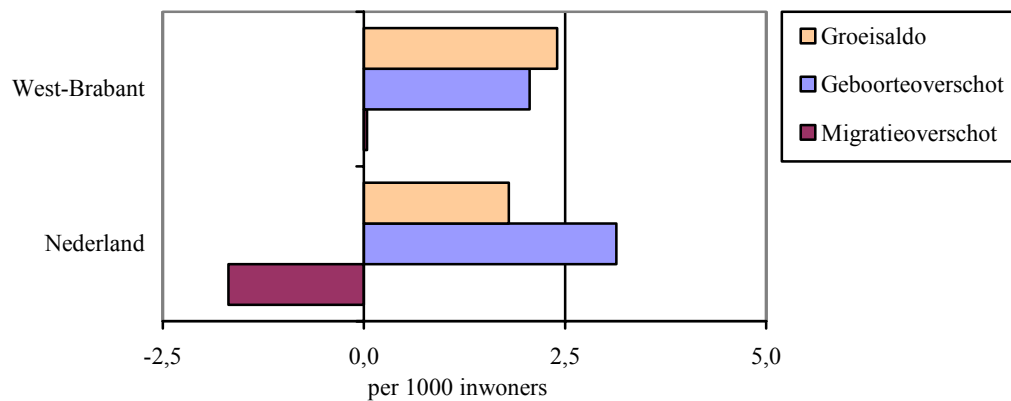
Bron: CBS

West-Brabant moet het van de natuurlijke aanwas hebben

De bevolkingstoename in West-Brabant in 2005 komt bijna volledig voor rekening van het geboorteoverschot. Het geboorteoverschot (geboorte minus sterfte) per 1000 inwoners bedraagt voor West-Brabant 2,1. Dit is wel lager dan het landelijke niveau (+3,1). Het aantal inkomende en uitgaande verhuizingen (migratiesaldo) was in 2005 in West-Brabant min of meer in evenwicht. Landelijk was er sprake van een negatief saldo. Hierdoor is West-Brabant per saldo toch sneller gegroeid dan gemiddeld in Nederland.

Figuur 2.4

Geboorte- en migratieoverschot per 1000 inwoners in West-Brabant en Nederland (2005)



Bron: CBS

2.2 Leeftijdsopbouw

Ondervertegenwoordiging aantal personen tot 40 jaar

De leeftijdsopbouw van de bevolking van West-Brabant komt grotendeels overeen met die van heel Nederland. Opvallend is wel dat het aantal personen tot 40 jaar in West-Brabant minder talrijk is dan landelijk. Het verschil is het grootst bij het aantal 20- tot 30-jarigen. De ondervertegenwoordiging van deze 'vruchtbare' leeftijdscategorie zal tevens een verklaring zijn voor het lagere geboortesaldo in West-Brabant.

Tabel 2.1

Leeftijdsofbouw West-Brabant (1 januari 2006)

Leeftijd	West-Brabant		Nederland	Vershil
	Abs.	%	%	%
Jonger dan 10 jaar	78.980	11,7	12,2	-0,5
10 tot 20 jaar	81.960	12,1	12,2	-0,1
20 tot 30 jaar	75.000	11,1	12,0	-0,9
30 tot 40 jaar	98.960	14,6	14,9	-0,3
40 tot 50 jaar	106.450	15,7	15,5	0,2
50 tot 60 jaar	97.970	14,5	13,9	0,6
60 tot 70 jaar	69.330	10,2	9,4	0,8
70 tot 80 jaar	45.390	6,7	6,4	0,3
80 tot 90 jaar	20.350	3,0	3,1	-0,1
90 jaar en ouder	2.860	0,4	0,5	-0,1
Totaal	677.250	100,0	100,0	0,0

Bron: CBS

West-Brabant kent iets lagere groene druk en iets hogere grijze druk

De leeftijdsopbouw van West-Brabant resulteert in een iets lagere groene druk en een iets hogere grijze druk. De groene druk (de verhouding tussen het aantal personen van 0-19 jaar en het aantal 'productieve' personen van 20-64 jaar) bedraagt voor West-Brabant 39,4% en voor heel Nederland 39,8%. De grijze druk (de verhouding tussen het aantal 65-plussers en het aantal personen van 20 tot 65 jaar) komt voor West-Brabant en Nederland op respectievelijk 23,2% en 22,8%.

Tabel 2.2

Groene en grijze druk per gemeente (2005)

Gemeente	Groene druk (%)	Gemeenten	Grijze druk (%)
Aalburg	52,3	Baarle-Nassau	29,3
Werkendam	44,6	Zundert	25,7
Woudrichem	42,4	Woensdrecht	24,5
Alphen-Chaam	42,3	Bergen op Zoom	24,2
Zundert	40,8	Roosendaal	24,2
Drimmelen	39,4	Breda	24,1
Roosendaal	39,3	Halderberge	24,1
Bergen op Zoom	39,2	Oosterhout	23,7
Etten-Leur	39,2	Alphen-Chaam	23,6
Oosterhout	39,2	Steenbergen	23,5
Moerdijk	38,6	Rucphen	22,4
Steenbergen	37,8	Moerdijk	22,2
Breda	37,7	Aalburg	21,3
Halderberge	37,5	Werkendam	21,2
Geertruidenberg	36,7	Drimmelen	21,1
Woensdrecht	35,2	Woudrichem	20,9
Baarle-Nassau	34,0	Geertruidenberg	20,6
Rucphen	33,8	Etten-Leur	20,1
West-Brabant	39,4	West-Brabant	23,2
Nederland	39,8	Nederland	22,8

Bron: CBS

Van alle gemeenten binnen West-Brabant kent Aalburg (52,3%) de hoogste groene druk en Rucphen (33,8%) de laagste. Baarle-Nassau (29,3%) kent binnen West-Brabant de hoogste grijze druk, Etten-Leur (20,1%) is hekkensluiter.

Ontgroening en vergrijzing van de bevolking tot 2020

Tussen 2005 en 2020 zal het aantal 0- tot 14-jarigen in West-Brabant met 14.960 personen afnemen. Het aandeel van deze leeftijdscategorie zakt van 18,0% naar 15,7%. De grootste daling wordt tussen 2005 en 2010 verwacht. Ook de leeftijdscategorie '15-64 jaar' (de potentiële beroepsbevolking) zal in omvang kleiner worden. Tussen 2005 en 2020 gaat het om een krimp van zo'n 21.510 personen. Een ander beeld laat het aantal 65-plussers zien. Dit aantal stijgt van 97.050 in 2005 naar 140.200 in 2020. Dit is een toename van zo'n 43.150 personen. Het aandeel 65-plussers in de totale bevolking stijgt van 14,4% in 2005 naar 20,5% in 2020. De ontgroening en vergrijzing zullen veel impact hebben op bijvoorbeeld de arbeidsmarkt, de woningmarkt en het voorzieningenniveau in de regio.

Tabel 2.3

Leeftijdsofbouw in West-Brabant in de periode 2000-2020

Jaar	0-14 jaar		15-64 jaar		65 jaar e.o.		Totaal	
	Abs.	%	Abs.	%	Abs.	%	Abs.	%
Structuur								
2000	120.390	18,3	449.130	68,2	88.810	13,5	658.330	100,0
2005	121.940	18,0	456.630	67,6	97.050	14,4	675.620	100,0
2010	116.520	17,2	454.700	66,9	108.050	15,9	679.270	100,0
2015	111.720	16,4	443.670	65,0	126.690	18,6	682.080	100,0
2020	106.980	15,7	435.120	63,8	140.200	20,5	682.300	100,0
Ontwikkeling								
2000-2005	1.550	1,3	7.500	1,7	8.240	9,3	17.290	2,6
2005-2010	-5.420	-4,4	-1.930	-0,4	11.000	11,3	3.650	0,5
2010-2015	-4.800	-4,1	-11.030	-2,4	18.640	17,3	2.810	0,4
2015-2020	-4.740	-4,2	-8.550	-1,9	13.510	10,7	220	0,0

Bron: CBS, ABF Research

2.3 Huishoudens

West-Brabant kent relatief veel meerpersoonshuishoudens

West-Brabant telt in totaal ruim 283.000 huishoudens. Daarvan heeft ongeveer 29% betrekking op eenpersoonshuishoudens, 33% op meerpersoonshuishoudens zonder kinderen en bijna 38% op meerpersoonshuishoudens met kinderen. Indien de samenstelling wordt vergeleken met het landelijke beeld valt op dat West-Brabant minder eenpersoonshuishoudens kent en meer meerpersoonshuishoudens (met en zonder kinderen).

Tabel 2.4

Aantal huishoudens in West-Brabant naar type (2005)

	West-Brabant		Nederland
	Abs.	%	%
Eenpersoonshuishouden	82.610	29,2	34,5
Meerpersoonshuishouden	200.670	70,8	65,5
w.v. zonder kinderen	93.900	33,1	29,8
met kinderen	106.770	37,7	35,7
Totaal	283.280	100,0	100,0

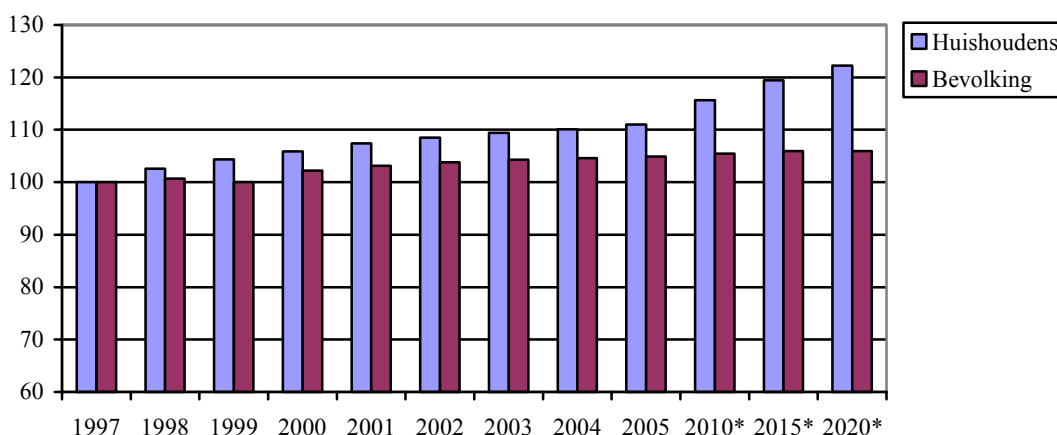
Bron: CBS

Aantal huishoudens stijgt sneller dan bevolking

De groei van het aantal huishoudens ligt hoger dan die van de bevolking. Tussen 1997 en 2005 groeide het aantal huishoudens in West-Brabant met 11%, de bevolking komt niet verder dan 5%. Ook de komende jaren zal het aantal huishoudens bovengemiddeld groeien. Een belangrijke verklarende factor hiervoor is de toenemende individualisering en vergrijzing.

Figuur 2.5

Geïndexeerde ontwikkeling van het aantal huishoudens en de totale bevolking in West-Brabant



* prognose

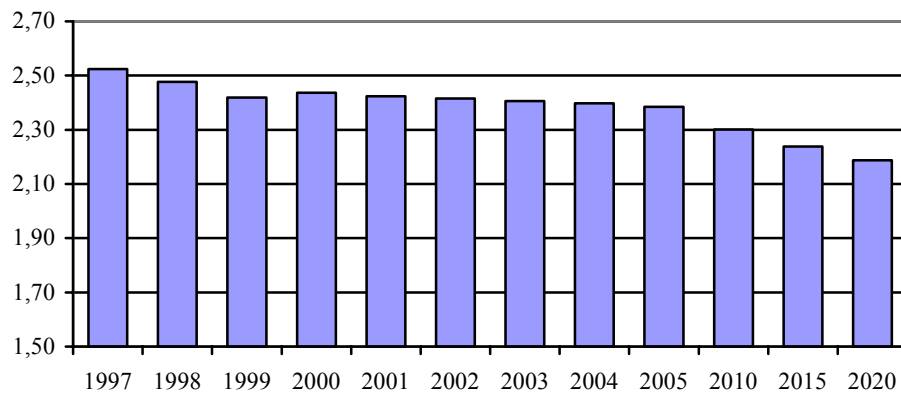
Bron: CBS, ABF

Omvang huishoudens daalt

De toenemende individualisering en vergrijzing zijn goed zichtbaar wanneer de ontwikkeling van het gemiddelde aantal personen per huishouden wordt bekeken. Deze laat een duidelijk dalende lijn zien. In 1997 bestond een gemiddeld huishouden nog uit 2,52 personen, in 2005 is dat 2,39 en in 2020 zal dit naar schatting 2,19 zijn. De gemiddelde huishoudengrootte in West-Brabant ligt iets lager dan het landelijke gemiddelde (2005: 2,39 versus 2,30). Vooral de toenemende vergrijzing zal leiden tot steeds meer kleinere (eenpersoons)huishoudens. Een en ander heeft grote gevolgen voor de woningmarkt.

Figuur 2.6

Ontwikkeling van het gemiddelde aantal personen per huishouden in West-Brabant (1997-2005)



Bron: CBS

3. Economische structuur en dynamiek

High-lights

- Industrie en zorgsector belangrijkste werkgevers in West-Brabant.
- Periode 2000-2005 gekenmerkt door groei vestigingen en daling werkgelegenheid.
- Vooral in industrie, bouw en landbouw zijn afgelopen jaren veel banen verloren gegaan. Onderwijs en gezondheidszorg zijn sterk gegroeid.
- Ongeveer 37% van werkgelegenheid te vinden bij 100-plus bedrijven.
- Aantal nieuw opgerichte bedrijven in 2005 sterk gestegen, aantal opheffingen gedaald.
- Ook aantal startende ondernemingen in 2005 flink in de lift. Meeste starters in bouw, persoonlijke dienstverlening en detailhandel.
- West-Brabant kent relatief gezien minder starters dan landelijk. Breda, Rucphen en Oosterhout scoren binnen West-Brabant in periode 2000-2005 het hoogst op nieuw ondernemersschap.

3.1 Werkgelegenheidsstructuur

Veel werkgelegenheid in industrie, zorg en detailhandel

In totaal telt West-Brabant ruim 39.000 vestigingen die goed zijn voor meer dan 300.000 banen. Qua bedrijvigheid zijn de zakelijke dienstverlening (19,7%), detailhandel (15,6%) en da landbouw (12,3%) de grootste sectoren. In werkgelegenheidstermen staat de industrie bovenaan. Deze sector neemt 17% van de totale werkgelegenheid voor zijn rekening. Op nummer twee volgt de zorgsector met 14,1%, de detailhandel is nummer drie met 11,5%. Indien de werkgelegenheidsstructuur van West-Brabant wordt vergeleken met die van heel Nederland valt vooral het hoge aandeel van de industrie op. De financiële en zakelijke dienstverlening zijn minder sterk aanwezig.

Tabel 3.1

Aantal vestigingen en werkzame personen in West-Brabant naar sector (2005)

Sector	Vestigingen		Banen		Nederland %-banen
	Abs	%	abs	%	
Landbouw	4.794	12,3	15.954	5,3	3,5
Industrie	2.428	6,2	51.196	17,0	12,7
Bouwnijverheid	3.557	9,1	19.178	6,3	6,3
Detailhandel	6.096	15,6	34.841	11,5	11,5
Groothandel	3.569	9,1	22.103	7,4	6,5
Horeca	1.700	4,4	12.032	4,0	4,1
Vervoer/opslag/communicatie	1.561	4,0	17.917	5,9	6,4
Financiële instellingen	640	1,6	5.599	1,9	3,3
Zakelijke dienstverlening	7.689	19,7	35.501	11,8	14,3
Openbaar bestuur en overheid	127	0,3	16.472	5,5	5,9
Onderwijs	1.024	2,6	16.730	5,5	6,4
Gezondheids- en welzijnszorg	2.196	5,6	42.724	14,1	14,7
Overige diensten	3.637	9,3	11.770	3,9	4,5
Totaal	39.018	100,0	302.017	100,0	100,0

Bron: SES West-Brabant

Groot banenverlies in industrie, bouw en landbouw

Het aantal vestigingen is in West-Brabant in de periode 2000-2005 met 1.429 gegroeid (+3,8%). Een belangrijk deel van deze groei heeft betrekking op de zakelijke diensten en de bouw. Procentueel gezien laten ook de 'overige diensten' en het onderwijs een sterke groei zien. De ontwikkeling van de werkgelegenheid laat een ander beeld zien. Deze is in dezelfde periode met 0,6% gedaald (een verlies van bijna 1.800 banen). Grootste verliezer was de industrie (-6.333 banen), maar ook in de bouw (-2.512 banen) en de landbouw (-2.067 banen) zijn veel arbeidsplaatsen verloren gegaan.

Werkgelegenheidsgroei heeft vooral plaatsgevonden in de niet-commerciële diensten. Zo zijn er in de periode 2000-2005 alleen al in de gezondheidszorg meer dan 7.700 werkzame personen bij gekomen. De meeste sectoren in West-Brabant blijven qua groei achter bij de landelijke ontwikkeling.

Tabel 3.2

Ontwikkeling aantal vestigingen en werkzame personen per sector in de periode 2000-2005

Sector	Vestigingen		Banen		Nederland %-banen
	abs.	%	abs.	%	
Landbouw	-800	-14,3	-2.067	-11,5	-15,9
Industrie	-3	-0,1	-6.333	-11,0	-11,9
Bouwnijverheid	695	24,3	-2.512	-11,6	-3,6
Detailhandel	-153	-2,4	-651	-1,8	2,4
Groothandel	-108	-2,9	-1.061	-4,6	-3,0
Horeca	-83	-4,7	-899	-7,0	2,9
Vervoer/opslag/comm.	15	1,0	-845	-4,5	0,1
Financiële instellingen	-106	-14,2	-1.401	-20,0	-7,4
Zakelijke dienstverlening	1.121	17,1	2.147	6,4	8,0
Openbaar bestuur en overheid	-31	-19,6	795	5,1	6,7
Onderwijs	140	15,8	2.312	16,0	11,5
Gezondheids- en welzijnszorg	173	8,6	7.719	22,1	19,0
Overige diensten	569	18,5	1.015	9,4	13,1
Totaal	1.429	3,8	-1.781	-0,6	2,3

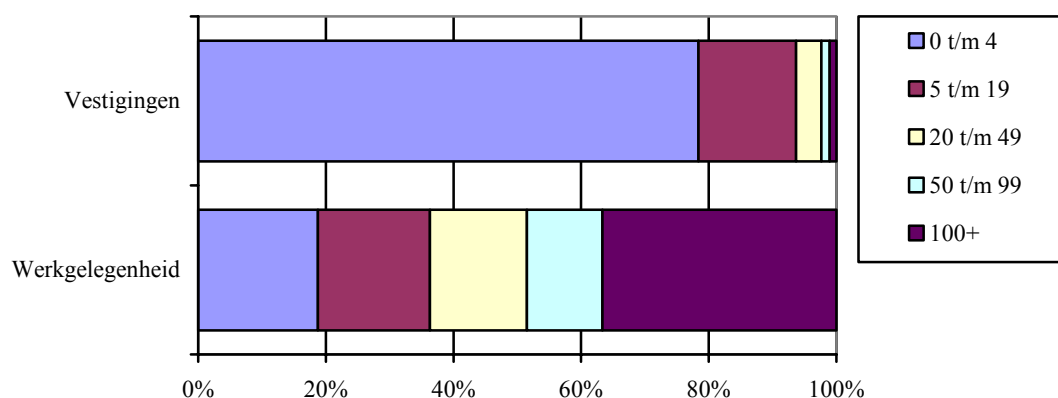
Bron: SES West-Brabant

6% van bedrijven verantwoordelijk voor 64% van werkgelegenheid

Ruim 78% van het totale West-Brabantse bedrijfsleven heeft minder dan 5 werknemers in dienst. Ongeveer 15% telt tussen de 5 en 20 werknemers en circa 6% heeft meer dan 20 werknemers in loondienst. Indien naar de verdeling van de werkgelegenheid wordt gekeken, verandert het beeld substantieel. Dan blijkt dat de kleine bedrijven (0-4 banen) 'maar' 19% van de totale werkgelegenheid voor hun rekening nemen, terwijl zij in het totaal aantal vestigingen een aandeel van 78% hebben. De 20+ bedrijven (6% van alle vestigingen) zijn goed voor 64% van de werkgelegenheid. Ongeveer 37% van de werkgelegenheid komt voor rekening van 100-plus bedrijven (1% van aantal vestigingen).

Figuur 3.1

Vestigingen en werkgelegenheid naar grootteklasse



Bron: SES West-Brabant

3.2 Bedrijvendynamiek

Bouw en adviesdiensten kennen grootste groeialdo

In 2005 is het aantal vestigingen in West-Brabant, volgens het Handelsregister van de Kamer van Koophandel met in totaal 4.878 vestigingen, toegenomen. In dat jaar werden er 3.129 nieuwe oprichtingen en 2.388 opheffingen geteld. De nieuwe oprichtingen bestaan voor 64% uit starters, de rest valt in de categorie 'overige oprichtingen' (bijvoorbeeld filiaalbedrijven). Het groeialdo was in 2005 het grootst in de adviesdienstverlening (+379) en de persoonlijke dienstverlening (+369). Ten opzichte van 2004 is er een duidelijk stijging waarneembaar bij de oprichtingen (+525) en een daling bij de opheffingen (-325). Hierdoor is er in 2005 sprake van een duidelijk hoger groeialdo. Hierna zal verder worden ingezoomd op het aantal startende ondernemingen in West-Brabant.

Tabel 3.3

Bedrijvendynamiek in West-Brabant (2005)

Sector	Starters	Oprichting	Oprichting totaal	Opheffing totaal	Groei saldo
Landbouw en visserij	91	47	138	41	97
Industrie	129	87	216	136	80
Bouw	515	129	644	216	428
Groothandel	260	248	508	317	191
Detailhandel	440	240	680	426	254
Horeca	112	87	199	138	61
Vervoer	141	86	227	125	102
Financiën	23	89	112	67	45
Adviesdiensten	382	300	682	303	379
Facilitaire diensten	378	205	583	270	313
Persoonlijke diensten	481	154	635	266	369
Algemene diensten	177	77	254	83	171
Totaal	3.129	1.749	4.878	2.388	2.490
Groei 2004-2005 (abs.)	508	17	525	-325	850
Groei 2004-2005 (%)	19,4	1,0	12,1	-12,0	51,8

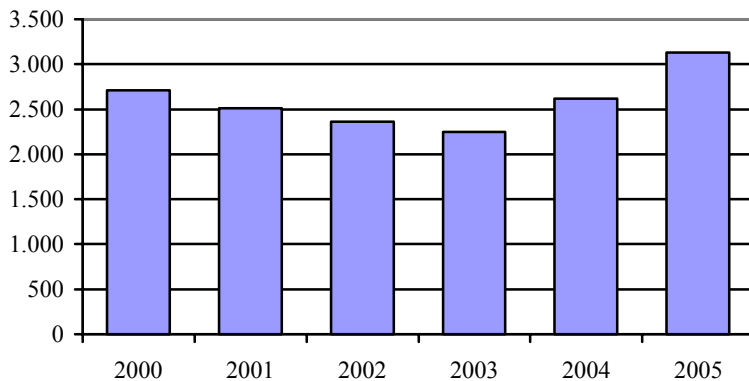
Bron: Kamer van Koophandel West-Brabant

Aantal startende ondernemingen fors gestegen

Starters vormen een belangrijk onderdeel van het autonome groeipotentieel van een gemeente. Naast het feit dat starters direct voor werkgelegenheid zorgen, dragen zij tevens bij aan een stuk vernieuwing en dynamiek. Starters brengen nieuwe producten of processen op de markt en stimuleren daarmee het zittende bedrijfsleven om ook te innoveren. West-Brabant telde in 2005 in totaal 3.130 startende ondernemingen¹. Dat is een duidelijk stijging ten opzichte van 2004 (+19,4%). De groei ligt daarmee boven het landelijke gemiddelde (+15,0%).

Figuur 3.2

Ontwikkeling van het aantal startende ondernemingen in West-Brabant tussen 2000 en 2005

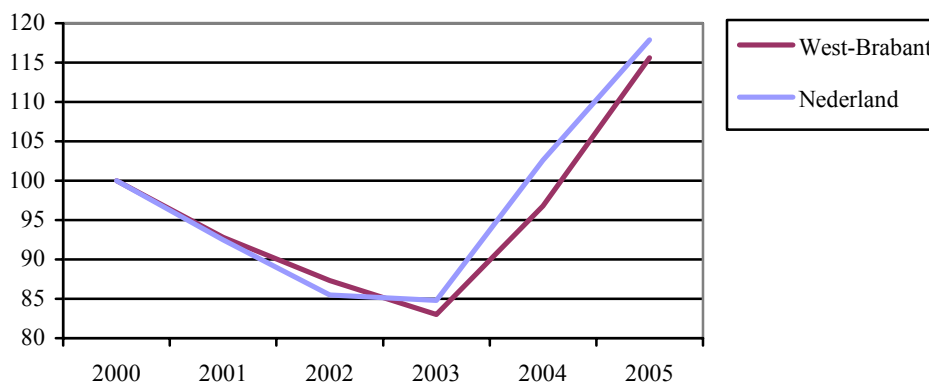


Bron: Kamer van Koophandel West-Brabant

Over meerdere jaren gezien volgt de ontwikkeling van het aantal starters in West-Brabant vrij goed de landelijke ontwikkeling. De periode 2000-2003 wordt vooral gekenmerkt door een daling van het aantal starters, daarna is er sprake van een duidelijke groei.

Figuur 3.3

Geïndexeerde ontwikkeling van het aantal startende ondernemingen in West-Brabant en Nederland tussen 2000 en 2005 (2000=100)



Bron: Kamer van Koophandel West-Brabant

¹ Een startende onderneming is een bedrijf dat in het jaar voorafgaande aan de start van de onderneming nog niet zelfstandig economisch actief was en een nieuw bedrijf vestigt. Bedrijfsovernames en administratieve mutaties (bijv. holdings) vallen hierbuiten.

Meeste starters in bouw, persoonlijke dienstverlening en detailhandel

Veruit de meeste starters in West-Brabant zijn te vinden in de bouw (16,5%), de persoonlijke dienstverlening (15,4%) en de detailhandel (14,1%). De samenstelling van het aantal starters lijkt veel op die van Nederland als geheel.

Tabel 3.4

Aantal startende ondernemingen in West-Brabant naar sector (2005)

Sector	West-Brabant		Nederland
	Abs.	%	%
Landbouw	91	2,9	2,5
Industrie	129	4,1	4,1
Bouw	515	16,5	15,0
Groothandel	260	8,3	8,2
Detailhandel	440	14,1	15,5
Horeca	112	3,6	3,5
Vervoer	141	4,5	3,5
Financiën	23	0,7	1,0
Adviesdiensten	382	12,2	14,5
Facilitaire diensten	379	12,1	13,8
Persoonlijke diensten	481	15,4	13,3
Algemene diensten	177	5,7	5,2
Totaal bedrijfsleven	3.130	100,0	100,0

Bron: Kamer van Koophandel West-Brabant

Breda kent zowel absoluut als relatief de meeste starters

Indien het aantal starters wordt gerelateerd aan de omvang van de beroepsbevolking (per 1000 personen uit de beroepsbevolking²), scoort West-Brabant in 2005 iets lager dan het nationale gemiddelde (9,8 versus 10,1). Van alle gemeenten binnen West-Brabant staan Baarle-Nassau, Breda en Bergen op Zoom bovenaan. Drimmelen is hekkensluiter. Ook over een langere periode beschouwd (gemiddelde van de periode 2000-2005) blijft West-Brabant iets achter bij de landelijke score (8,2 versus 8,4). Nu bezetten Breda, Rucphen en Oosterhout de eerste drie plaatsen, Woudrichem is nu laatste.

² Beroepsbevolking: alle personen van 15 tot en met 64 jaar die tenminste 12 uur per week werken of willen werken, daarvoor beschikbaar zijn en bovendien actief zoeken naar werk.

Tabel 3.5

Aantal startende ondernemingen per 1000 personen uit de beroepsbevolking per gemeente

	2005		Gemid. 2000-2005	
	Gemeenten	Score	Gemeenten	Score
1	Baarle-Nassau	11,7	Breda	9,6
2	Breda	11,6	Rucphen	9,5
3	Bergen op Zoom	11,1	Oosterhout	8,9
4	Rucphen	10,3	Steenbergen	8,3
5	Oosterhout	10,3	Woensdrecht	8,1
6	Woensdrecht	10,2	Aalburg	8,0
7	Steenbergen	9,7	Moerdijk	8,0
8	Aalburg	9,5	Bergen op Zoom	7,8
9	Werkendam	9,2	Etten-Leur	7,7
10	Geertruidenberg	8,8	Roosendaal	7,7
11	Etten-Leur	8,8	Halderberge	7,4
12	Halderberge	8,8	Baarle-Nassau	7,2
13	Zundert	8,8	Geertruidenberg	7,1
14	Alphen-Chaam	8,7	Zundert	6,8
15	Roosendaal	8,5	Drimmelen	6,5
16	Woudrichem	8,4	Alphen-Chaam	6,4
17	Moerdijk	7,5	Werkendam	6,3
18	Drimmelen	6,9	Woudrichem	6,1
	Totaal West-Brabant	9,8	Totaal West-Brabant	8,2
	Nederland	10,1	Nederland	8,4

Bron: Kamer van Koophandel West-Brabant

4. Arbeidsmarkt

High-lights

- Jaarlijkse werkgelegenheids groei in West-Brabant sinds 1998 continu gedaald. In periode 2002-2004 daling van werkgelegenheid. West-Brabant blijft, met uitzondering van 2005, structureel achter bij landelijke ontwikkeling. Situatie lijkt zich verder te verbeteren.
- Breda, Roosendaal en Oosterhout laten in periode 1997-2005 grootste banenaanwas zien. Aalburg, Rucphen, Steenberg en Zundert zitten in de min.
- West-Brabant heeft 'beperkte' werkgelegenheidsfunctie (beroepsbevolking groter dan werkgelegenheid). Breda heeft grootste werkgelegenheidsfunctie, Drimmelen de kleinste.
- Ontwikkeling openstaande vacatures laat in West-Brabant (nog) geen structureel herstel zien. Landelijk is wel sprake van een opgaande lijn. Vacaturemarkt zal in 2006 onder invloed van verbeterde conjunctuur aantrekken.
- Groei beroepsbevolking op lager niveau dan landelijk gemiddelde (geldt ook voor prognoses). Door toename arbeidsparticipatie ligt groei boven die van totale bevolking.
- Beroepsbevolking vergrijst de komende jaren, echter minder snel dan landelijk.
- Vergrijzing leidt tot hogere vervangingsvraag, opvolgingsproblemen en op termijn krapte op arbeidsmarkt.
- Beroepsbevolking West-Brabant vooral middelbaar opgeleid. Minder hoger opgeleiden.
- Bruto arbeidsparticipatie West-Brabant hoger dan landelijk cijfer. Binnen West-Brabant kent Baarle-Nassau hoogste participatiegraad, Rucphen de laagste.
- Werkloosheid in West-Brabant lager dan landelijk niveau. Aantal werklozen (nww-ers) in 2005 duidelijk gedaald.
- Ongeveer 53% van werklozen is relatief moeilijk bemiddelbaar (fase 3 en 4). Landelijk is dat 57%. West-Brabant kent iets meer ouderen en minder jongeren binnen werklozenbestand.
- 12,5% van bevolking (van 15-64 jaar) heeft uitkering. Dit is lager dan landelijk cijfer. Van alle uitkeringen heeft 58% betrekking op arbeidsongeschiktheid.
- Aantal personen met uitkering in 2005 duidelijk gedaald.

4.1 Vraagzijde arbeidsmarkt

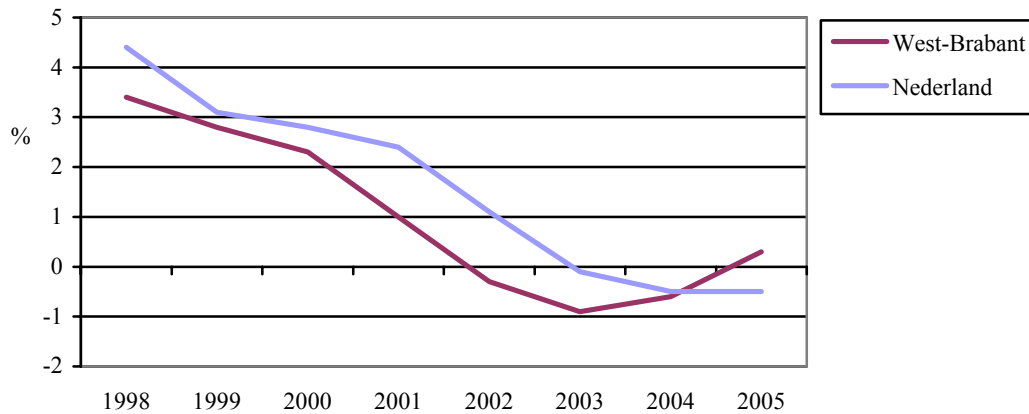
4.1.1 Werkgelegenheidsontwikkeling

Groot verlies aan werkgelegenheid, herstel in zicht

De werkgelegenheid heeft zich de afgelopen jaren in West-Brabant ongunstig ontwikkeld. Sinds 2002 is de jaarlijkse groei continu negatief uitgevallen. Ook landelijk is er sprake van een neergaande lijn, echter West-Brabant blijft structureel achter (met uitzondering van 2005) bij de landelijke ontwikkeling. De laatste twee jaren laat West-Brabant weer een opgaande lijn zien hetgeen in 2005 tot een bescheiden groei heeft geleid (+0,3%). De verwachtingen voor 2006 en met name 2007 zijn relatief gunstig.

Figuur 4.1

Jaarlijkse groei werkgelegenheid in West-Brabant en Nederland (1998-2005)

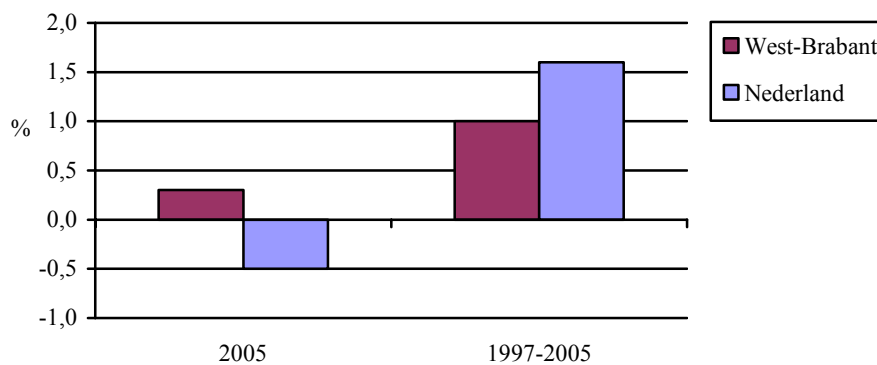


Bron: SES West-Brabant en LISA

De tegenvallende werkgelegenheidsontwikkeling in West-Brabant wordt benadrukt, wanneer de gemiddelde jaarlijkse werkgelegenheidsgroei over de periode 1997-2005 wordt berekend. West-Brabant kent over deze periode een gemiddelde jaarlijkse groei van 1,0%, waar Nederland (+1,6%) hoger uitkomt. In 2005 heeft West-Brabant een streepje voor op het landelijke cijfer (+0,3% versus -0,5%).

Figuur 4.2

Gemiddelde jaarlijkse werkgelegenheidsgroei in West-Brabant en Nederland in de periode 1997-2005 en in 2005



Bron: SES West-Brabant en LISA

Grootste werkgelegenheidsgroei in periode 1997-2005 in Breda, grootste daling in Rucphen

Indien de werkgelegenheidsontwikkeling op gemeenteniveau worden bekeken, blijkt dat Breda (+5.338 banen), Roosendaal (+3.576 banen) en Oosterhout (+3.168 banen) in de periode 1997-2005 de grootste baneraanwas hebben gerealiseerd. De gemeenten Aalburg, Rucphen, Steenberg en Zundert laten een krimp zien. In 2005 was Etten-Leur (+410 banen) koploper, Breda (-398 banen) heeft het grootste verlies.

Tabel 4.1

Werkgelegenheidsgroei in de periode 1997-2005 en 2005 per gemeente

Gemeente	1997-2005		2005	
	Abs.	%	Abs.	%
Aalburg	-46	-1,2	-40	-1,0
Alphen-Chaam	12	0,4	35	1,2
Baarle-Nassau	112	3,8	16	0,5
Bergen op Zoom	3.549	12,2	384	1,2
Breda	5.338	6,3	-398	-0,4
Drimmelen	675	9,8	-25	-0,3
Etten-Leur	2.794	18,2	410	2,3
Geertruidenberg	155	1,4	62	0,5
Halderberge	162	1,8	91	1,0
Moerdijk	2.960	19,7	-171	-0,9
Oosterhout	3.168	14,5	351	1,4
Roosendaal	3.576	10,2	397	1,0
Rucphen	-446	-7,2	-178	-3,0
Steenbergen	-313	-4,6	-27	-0,4
Werkendam	470	6,5	68	0,9
Woensdrecht	339	4,0	85	1,0
Woudrichem	62	1,3	-124	-2,5
Zundert	-135	-1,8	-72	-1,0
West-Brabant	22.432	8,0	864	0,3
Nederland	867.652	13,2	-40.150	-0,5

Bron: SES West-Brabant

4.1.2 Werkgelegenheidsfunctie

Breda heeft sterke werkgelegenheidsfunctie

In West-Brabant zorgt Breda voor de meeste werkgelegenheid. Dit blijkt niet alleen uit het aantal arbeidsplaatsen, maar ook uit de berekening van de zogenaamde 'werkgelegenheidsfunctie-index' (werkgelegenheid / beroepsbevolking x 100). Een score van 100 wil zeggen dat de beroepsbevolking en de werkgelegenheid even groot zijn. Een score boven de 100 duidt op een relatief grote werkgelegenheidsfunctie (meer banen dan beroepsbevolking), een score onder de 100 duidt op een beperkte werkgelegenheidsfunctie (minder banen dan beroepsbevolking). Breda krijgt een score van 112. Breda, Geertruidenberg en Moerdijk bezetten binnen West-Brabant de eerste drie plaatsen met scores duidelijk boven de 100. Rucphen, Steenbergen en Drimmelen hebben de kleinste werkgelegenheidsfunctie. Gemeenten met een kleine werkgelegenheidsfunctie kennen over het algemeen een grote uitgaande pendel. Voor heel West-Brabant wordt een index berekend van 94,8. Dit betekent dat de beroepsbevolking groter is dan het aantal banen. Dit is tevens een indicatie voor een negatief pendelsaldo.

Tabel 4.2

Werkgelegenheidsfunctie per gemeente (2005)

Gemeenten	Beroepsbevolking	Werkgelegenheid	Werkgelegenheids- functie
Breda	81.000	90.750	112,0
Geertruidenberg	10.400	11.620	111,6
Moerdijk	16.650	17.980	108,0
Bergen op Zoom	30.800	32.660	106,0
Roosendaal	37.200	38.660	103,9
Oosterhout	24.650	25.030	101,6
Baarle-Nassau	3.250	3.070	94,2
Woensdrecht	9.600	8.820	91,7
Etten-Leur	20.000	18.170	91,0
Zundert	9.250	7.310	79,1
Aalburg	5.450	3.800	69,5
Woudrichem	7.000	4.750	67,9
Halderberge	13.350	9.000	67,4
Werkendam	12.200	7.700	63,0
Alphen-Chaam	4.600	2.880	62,6
Rucphen	9.500	5.780	60,9
Steenbergen	10.850	6.460	59,4
Drimmelen	12.800	7.580	59,1
West-Brabant	318.600	302.020	94,8
Nederland	7.515.460	7.441.600	99,0

Bron: SES West-Brabant en ETIN Adviseurs

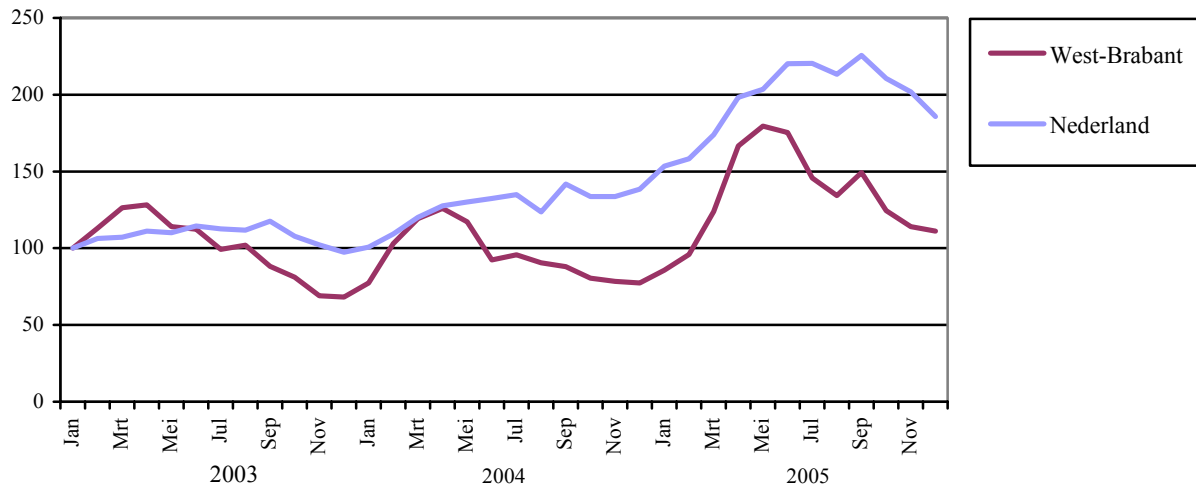
4.1.3 Vacatures

Ontwikkeling openstaande vacatures laat voorzichtig herstel zien

Het aantal openstaande vacatures in West-Brabant kent de laatste jaren een grillig verloop (mede onder invloed van seizoensinvloeden). Van een duidelijk stijgende lijn is in West-Brabant geen sprake. Landelijk is deze opgaande lijn wel zichtbaar. Alles wijst er op dat de opgaande lijn in Nederland, onder invloed van het verbeterde economische klimaat, in 2006 gecontinueerd zal worden. Ook West-Brabant zal hiervan profiteren. Eind 2005 telde het CWI ruim 2.300 openstaande vacatures in West-Brabant. Kanttekening is wel dat CWI maar een deel van de totale vacaturemarkt in handen heeft. Het werkelijke aantal vacatures ligt derhalve een stuk hoger.

Figuur 4.3

Geïndexeerde ontwikkeling van het aantal openstaande vacatures in West-Brabant en Nederland (januari 2003=100)



Bron: CWI

4.2 Aanbodzijde arbeidsmarkt

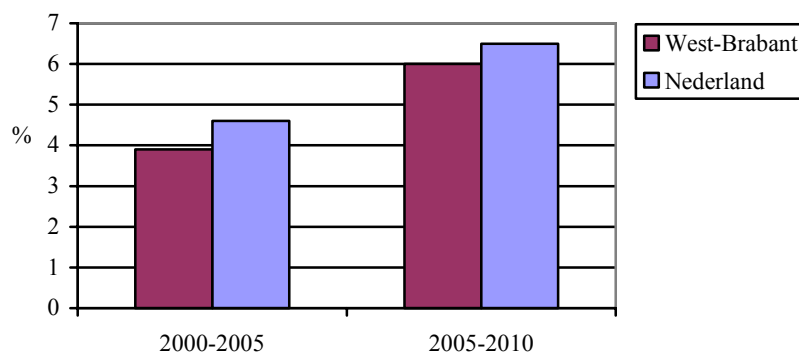
4.2.1 Beroepsbevolking

Groei beroepsbevolking blijft achter

De beroepsbevolking van West-Brabant kent een omvang van bijna 319.000 personen. De groei van de beroepsbevolking lag de afgelopen jaren boven die van de bevolking. Dit heeft onder meer te maken met de toegenomen arbeidsparticipatie (vooral van vrouwen). Tussen 2000 en 2005 groeide de beroepsbevolking met 3,9% (+11.850 personen), voor de periode 2005-2010 wordt een groei van 6,0% geraamd (+19.050 personen). De groeicijfers van West-Brabant liggen onder het landelijke niveau.

Figuur 4.4

Groei van de beroepsbevolking in de periodes 2000-2005 en 2005-2010



Bron: CBS, bewerking ETIN Adviseurs

Van de beroepsbevolking is het merendeel (51,4%) te vinden in de leeftijdscategorie '25 – 44 jaar'. Verder is ruim 24% tussen de 45 en 54 jaar, 12% tussen de 15 en 24 jaar en ook 12% is ouder dan 55 jaar. De samenstelling van de beroepsbevolking in West-Brabant wijkt maar weinig af van het landelijke en regionale beeld (iets minder jongeren en iets meer ouderen).

Tabel 4.3

Beroepsbevolking in West-Brabant naar leeftijd (2005)

Leeftijd	West-Brabant		Nederland
	Abs.	%	%
15-24 jaar	38.200	12,0	12,2
25-44 jaar	163.900	51,4	52,7
45-54 jaar	77.850	24,4	23,7
55-64 jaar	38.600	12,1	11,4
Totaal	318.550	100,0	100,0

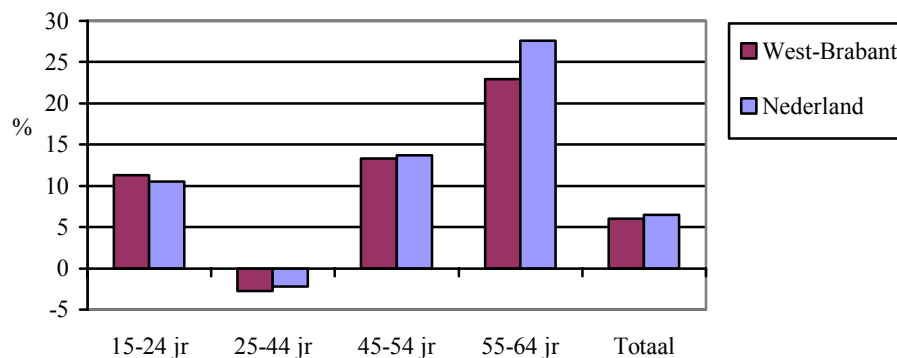
Bron: CBS, bewerking ETIN Adviseurs

De beroepsbevolking vergrijst, echter minder snel dan gemiddeld in Nederland

De komende jaren zal de beroepsbevolking steeds ouder worden. Vooral de leeftijdscategorieën '45-54 jaar' en '55-64 jaar' zullen in de periode 2005-2010 sterk groeien. Overigens ligt de groei landelijk nog hoger. Gunstig is dat ook het aantal 15- tot 24-jarigen de komende jaren stevig zal groeien (in West-Brabant zelfs iets sneller dan landelijk). Een schril contrast vormt de ontwikkeling van de categorie '25-44 jaar'. Deze zal in West-Brabant relatief sterk in omvang gaan afnemen. De genoemde ontwikkelingen kunnen veel impact hebben op de arbeidsmarkt. Zo zal de vervangingsvraag toenemen, waardoor er krapte kan ontstaan op de arbeidsmarkt. Ook zullen steeds meer ondernemers met een opvolgingsprobleem geconfronteerd worden.

Figuur 4.5

Ontwikkeling van de West-Brabantse beroepsbevolking tussen 2005 en 2010 naar leeftijd



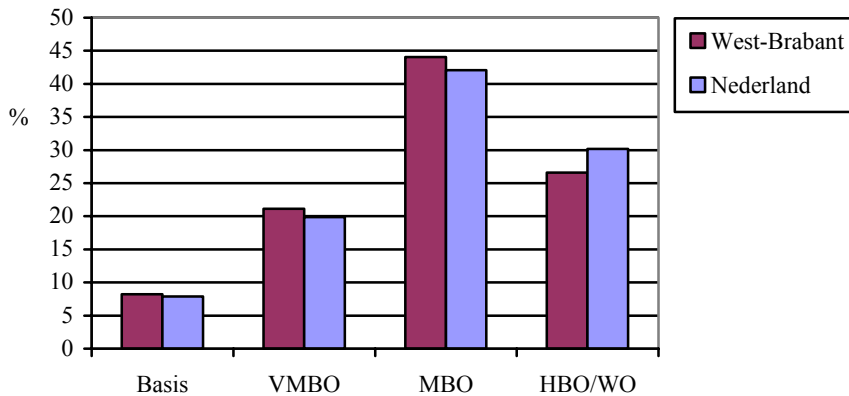
Bron: CBS, bewerking ETIN Adviseurs

Beroepsbevolking West-Brabant minder hoog opgeleid

De beroepsbevolking van West-Brabant is minder hoog opgeleid. Ongeveer 27% van de beroepsbevolking heeft een HBO/WO-diploma, in Nederland is dat meer dan 30%. West-Brabant kent vooral veel MBO-ers (44%). Het aandeel basisonderwijs en vmbo ligt in West-Brabant iets lager dan landelijk, groot zijn de verschillen echter niet.

Figuur 4.6

Samenstelling beroepsbevolking van West-Brabant en Nederland naar opleidingsniveau (2005)



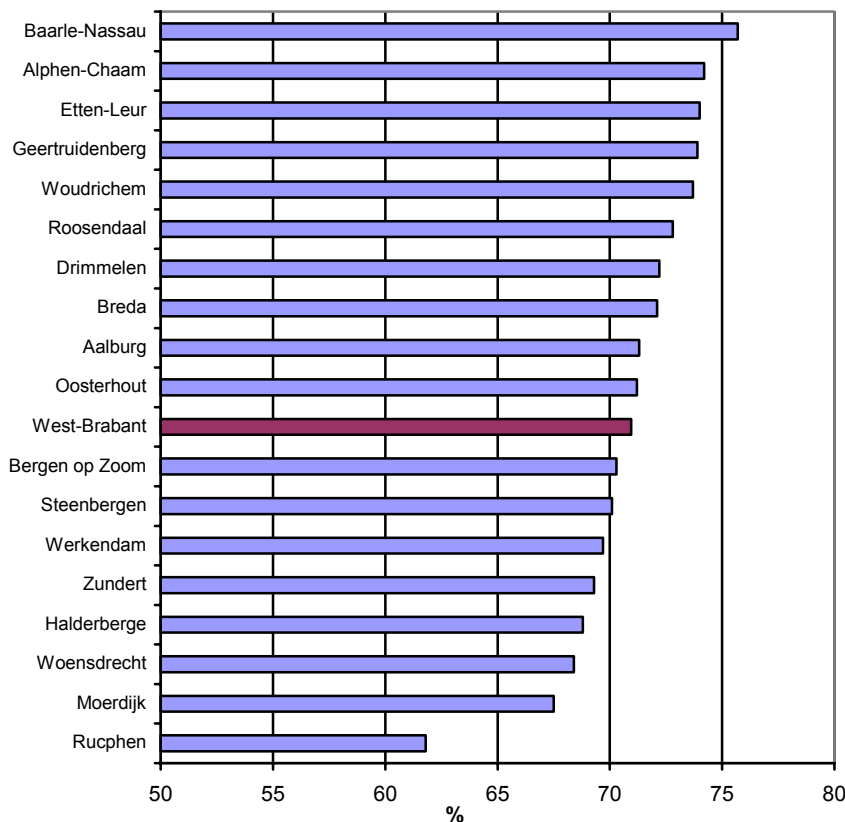
Bron: CBS, bewerking ETIN Adviseurs

Participatiegraad in West-Brabant bovengemiddeld

De bruto participatiegraad (aandeel van de beroepsbevolking op het aantal 15- tot 64-jarigen) bedraagt in West-Brabantse 70,9%. Dat is hoger dan het landelijke percentage (68,3%). Binnen West-Brabant kennen Baarle-Nassau (75,7%), Alphen-Chaam (74,2%) en Etten-Leur (74,0%) de hoogste participatiegraad, Woensdrecht, Moerdijk en vooral Rucphen de laagste.

Figuur 4.7

Bruto participatiegraad (15 – 65 jaar) per gemeente in 2005



Bron: CBS, bewerking ETIN Adviseurs

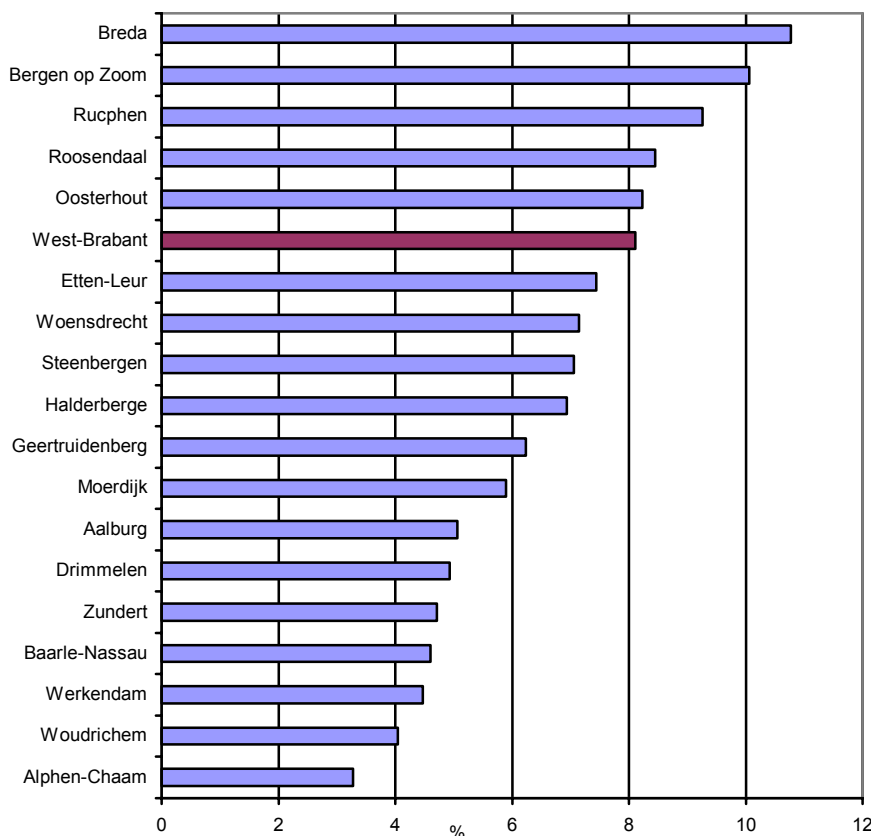
4.2.2 Werkloosheid

Breda kent binnen West-Brabant hoogste werkloosheidspercentage, Alphen-Chaam laagste

Eind 2005 telde West-Brabant ruim 25.800 niet-werkende werkzoekenden (geregistreerd via CWI). Dat komt overeen met 8,1% van de totale beroepsbevolking. De werkloosheid ligt daarmee op lager niveau dan het landelijke gemiddelde (8,9%). Van de 18 gemeenten binnen West-Brabant kent Breda de hoogste werkloosheid. Bergen op Zoom en Rucphen staan respectievelijk op de tweede en derde plaats. Alphen-Chaam noteert het laagste werkloosheidspercentage.

Figuur 4.8

Aandeel nww-ers op totale beroepsbevolking per gemeente (december 2005)



Bron: CWI

Meer dan de helft werklozen moeilijk bemiddelbaar

Bijna 52% van de werklozen in West-Brabant is van het vrouwelijke geslacht. Dit percentage wijkt niet noemenswaardig af van het landelijke beeld. Indien nader op het werklozenbestand wordt ingezoomd, blijkt dat bijna 35% van de nww-ers ouder is dan 50 jaar en 7% is tussen de 15 en 24 jaar. Vergeleken met het landelijke beeld is het aandeel ouderen iets hoger en het aandeel jongeren iets lager. Indien naar de fasen wordt gekeken (hoe lager de fase, hoe beter bemiddelbaar), blijkt dat ongeveer 53% van de nww-ers relatief moeilijk bemiddelbaar is (fase 3 en 4). Landelijk is dat 57%. West-Brabant kent relatief veel personen in fase 3 en relatief weinig in fase 4.

Tabel 4.4

Niet-werkende werkzoekenden in West-Brabant en Nederland naar kenmerk (december 2005)

	West-Brabant	Nederland
Totaal		
Aantal NWW-ers	25.840	671.480
% in beroepsbevolking	8,1	8,9
Geslacht		
Mannen (%)	48,6	49,0
Vrouwen (%)	51,4	51,0
Leeftijd		
Aandeel jongeren (15-24 j.)	5,0	5,7
Aandeel ouderen (>50 j.)	34,5	29,9
Fasen		
Fase 1 (%)	16,8	16,2
Fase 2 (%)	24,9	21,3
Fase 3 (%)	38,1	30,8
Fase 4 (%)	17,2	26,5
N.t.b. (%)	2,9	5,2

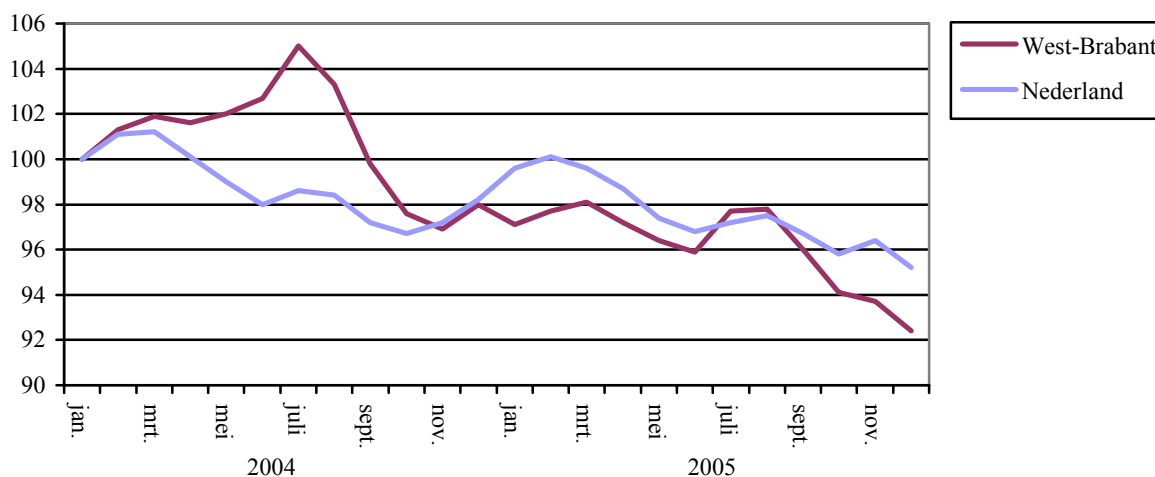
Bron: CWI, CBS/ETIN Adviseurs

Werkloosheid in West-Brabant laat dalende lijn zien

De werkloosheid laat in West-Brabant vanaf juli 2004 een duidelijk dalende lijn zien. Over heel 2005 daalde het aantal nww-ers met meer dan 1.300 nww-ers, oftewel met 4,8%. Landelijk (-4,4%) was de daling iets kleiner. Alles wijst erop dat de werkloosheid in 2006 verder zal dalen.

Figuur 4.9

Ontwikkeling aantal niet-werkende werkzoekenden in West-Brabant en Nederland



Bron: CWI

4.2.3 Uitkeringen

Eén op de acht heeft een uitkering

Eind 2005 ontving 12,5% van de potentiële beroepsbevolking (15-64 jaar) in West-Brabant een uitkering. Dat is lager dan het landelijke cijfer (14,0%). Binnen West-Brabant is Rucphen (18,1%) koploper, Bergen op Zoom (14,5%) en Breda (13,4%) bezetten de plaatsen twee en drie. Woudrichem kent het laagste percentage uitkeringen (7,8%). Van alle uitkeringen in West-Brabant heeft circa 58% betrekking op een arbeidsongeschiktheidsuitkering, 25% op een WW-uitkering (Werkloosheidswet) en 18% op een WWB-uitkering (Wet Werk en Bijstand).

Tabel 4.5

Aantal personen met een uitkering per gemeente (december 2005)

Gemeente	WWB Abs.	AO Abs.	WW Abs.	Totaal Abs.	WWB %	AO %	WW %	% in bevolk.*
Aalburg	70	430	150	650	10,8	66,2	23,1	8,2
Alphen-Chaam	40	350	120	510	7,8	68,6	23,5	8,1
Baarle-Nassau	70	370	90	530	13,2	69,8	17,0	12,1
Bergen op Zoom	1.250	3.520	1.710	6.480	19,3	54,3	26,4	14,5
Breda	4.230	7.150	3.720	15.100	28,0	47,4	24,6	13,4
Drimmelen	120	1.380	430	1.930	6,2	71,5	22,3	10,6
Etten-Leur	520	2.050	920	3.490	14,9	58,7	26,4	12,7
Geertruidenberg	210	1.100	430	1.740	12,1	63,2	24,7	12,0
Halderberge	290	1.570	640	2.500	11,6	62,8	25,6	12,4
Moerdijk	260	1.610	680	2.550	10,2	63,1	26,7	10,2
Oosterhout	760	2.700	1.200	4.660	16,3	57,9	25,8	13,0
Roosendaal	1.440	3.850	1.750	7.040	20,5	54,7	24,9	13,4
Rucphen	260	2.050	530	2.840	9,2	72,2	18,7	18,1
Steenbergen	230	1.240	450	1.920	12,0	64,6	23,4	12,1
Werkendam	160	1.060	320	1.540	10,4	68,8	20,8	8,6
Woensdrecht	200	980	480	1.660	12,0	59,0	28,9	11,4
Woudrichem	60	540	160	760	7,9	71,1	21,1	7,8
Zundert	100	1.090	270	1.460	6,8	74,7	18,5	10,8
West-Brabant	10.270	33.040	14.050	57.360	17,9	57,6	24,5	12,5
Nederland	354.420	877.640	308.610	1.540.670	23,0	57,0	20,0	14,0

* het gaat hier om de potentiële beroepsbevolking (aantal 15- tot 65-jarigen)

Bron: CBS

In een jaar tijd is het aantal uitkeringsgerechtigden in West-Brabant met 2.750 gedaald (-4,6%). Landelijk (-4,4%) was de daling een fractie kleiner. De grootste krimp was zichtbaar bij de AO-uitkeringen (-6,5%).

Tabel 4.6

Ontwikkeling van het aantal uitkeringen tussen het vierde kartaal 2004 en het vierde kwartaal 2005

	WWB	AO	WW	Totaal
West-Brabant (abs.)	-420	-2.280	-50	-2.750
West-Brabant (%)	-3,9	-6,5	-0,4	-4,6
Nederland (%)	-2,4	-6,5	-0,6	-4,4

Bron: CBS

5. Pendel

High-lights

- Bijna helft van werkzame beroepsbevolking van West-Brabant werkt in eigen gemeente, 24% werkt buiten West-Brabant. Bergen op Zoom is meest 'zelfvoorzienend'.
- West-Brabant kent uitgaande pendel van ongeveer 54.000 personen. Groot-Rijnmond is belangrijkste ontvanger, gevolgd door Midden-Brabant en Zuidoost-Zuid-Holland.
- Inkomende pendelstroom is iets kleiner (43.000 personen). De meeste komen uit Midden-Brabant, Overig Zeeland en Groot-Rijnmond.
- Per saldo heeft West-Brabant een negatief pendelsaldo van ongeveer 11.000 personen.

Bijna helft van werkzame beroepsbevolking werkt in eigen gemeente

Ruim 48% van de werkzame beroepsbevolking in West-Brabant werkt in de eigen gemeente, ongeveer 28% in een andere West-Brabantse gemeente en bijna 24% werkt buiten de regio. De verschillen per gemeente zijn groot. Bergen op Zoom is met een percentage van bijna 63% het meest 'zelfvoorzienend', gevolgd door Breda (62%) en Roosendaal (55%). Ter vergelijking, in Drimmelen werkt nog geen kwart in de eigen gemeente. Deze lage score heeft uiteraard te maken met de beperkte werkgelegenheidsfunctie van deze gemeente. Van alle gemeenten kent Zundert de grootste regionale oriëntatie. Slechts 9% werkt buiten de regio. Woudrichem is het minst op West-Brabant georiënteerd. Meer dan de helft van de werkzame beroepsbevolking werkt buiten de regio.

Tabel 5.1

Aandelen met werk in eigen gemeente, andere regiogemeente en buiten de regio (2003)

Gemeente	Aandelen:			Totaal	
	in eigen gem.	in rest regio	buiten regio	in %	abs.
Aalburg	42,5	20,1	37,5	100,0	4.750
Alphen-Chaam	32,2	35,8	32,0	100,0	3.960
Baarle-Nassau	45,1	25,7	29,2	100,0	2.576
Bergen op Zoom	62,6	20,9	16,5	100,0	29.090
Breda	61,6	13,6	24,8	100,0	69.350
Drimmelen	24,6	51,3	24,1	100,0	11.480
Etten-Leur	44,0	41,6	14,4	100,0	16.370
Geertruidenberg	41,5	30,8	27,7	100,0	9.360
Halderberge	31,0	51,4	17,6	100,0	12.570
Moerdijk	40,8	32,3	26,8	100,0	15.780
Oosterhout	42,2	28,9	28,9	100,0	22.750
Roosendaal	54,7	30,1	15,2	100,0	31.230
Rucphen	35,9	50,3	13,8	100,0	9.960
Steenbergen	36,5	34,8	28,8	100,0	9.890
Werkendam	32,0	20,2	47,8	100,0	10.980
Woensdrecht	40,7	38,3	21,0	100,0	9.050
Woudrichem	32,3	15,4	52,2	100,0	5.980
Zundert	51,7	38,9	9,4	100,0	8.490
Totaal West-Brabant	48,3	28,2	23,5	100,0	283.610

Bron: SES West-Brabant/ETIN Adviseurs

West-Brabant heeft negatief pendelsaldo

De regio die de meeste werknemers uit West-Brabant aantrekt is Groot-Rijnmond (regio Rotterdam). Meer dan 13.400 personen uit West-Brabant werken in deze regio. Nummer twee is Midden-Brabant met ongeveer 10.300 personen en Zuidoost-Zuid-Holland (o.a. Dordrecht en Gorinchem) staat op de derde plaats met ongeveer 6.200 personen. In totaal werken zo'n 54.000 inwoners van West-Brabant buiten de eigen regio. Het aantal personen dat in West-Brabant werkt maar elders woonachtig is, is iets kleiner. In totaal gaat het om zo'n 43.000 personen. De meeste daarvan komen uit Midden-Brabant (15.030 personen), Overig Zeeland (6.890 personen) en Groot-Rijnmond (5.660 personen). Per saldo heeft West-Brabant een negatief pendelsaldo van ongeveer 11.000 personen. Bovenstaande cijfers zijn exclusief buitenlandse pendelstromen.

Tabel 5.2

Inkomende en uitgaande pendel van West-Brabant (2002)

	Uitgaande pendel	Aantal	Inkomende pendel	Aantal
1	West-Noord-Brabant	213.060	West-Noord-Brabant	213.060
2	Groot-Rijnmond	13.410	Midden-Noord-Brabant	15.030
3	Midden-Noord-Brabant	10.310	Overig Zeeland	6.890
4	Zuidoost-Zuid-Holland	6.210	Groot-Rijnmond	5.660
5	Noordoost-Noord-Brabant	3.530	Zuidoost-Zuid-Holland	3.550
6	Agglomeratie 's-Gravenhage	3.520	Noordoost-Noord-Brabant	3.100
7	Overig Zeeland	3.460	Zuidoost-Noord-Brabant	2.140
8	Utrecht	3.280	Utrecht	1.310
9	Zuidoost-Noord-Brabant	2.550	Agglomeratie 's-Gravenhage	730
10	Groot-Amsterdam	1.070	Arnhem/Nijmegen	580
	Totaal buiten West-Brabant	54.330	Totaal buiten West-Brabant	43.010
	Totaal	267.390	Totaal	256.070

* excl. buitenland

Bron: SES West-Brabant/ETIN Adviseurs

6. Bedrijventerreinen

High-lights

- West-Brabant kent 7.100 hectare bedrijventerrein (bruto), 4,5% van totale grondoppervlakte.
- Moerdijk beschikt over grootste voorraad bedrijventerreinen (2.879 ha), Baarle-Nassau (16,50 ha) heeft kleinste voorraad.
- Ten opzichte van 2000 is totale voorraad bedrijventerreinen met 384 hectare gegroeid.
- Bruto-netto verhouding bedraagt voor West-Brabant 67%.
- Bedrijventerreinuitgifte is afgelopen jaren sterk teruggelopen. In periode 1999-2005 is bijna 610 hectare bedrijventerrein uitgegeven, gemiddeld 87 hectare per jaar. Verwachting is dat uitgifte in 2006, onder invloed van de aantrekkende economie, weer zal toenemen.
- In periode 1999-2005 is meeste grond uitgegeven in Moerdijk, Oosterhout en Breda. In Baarle-Nassau heeft door gebrek aan aanbod geen uitgifte plaatsgevonden.
- Op 1 januari 2006 kende West-Brabant een bedrijventerreinenaanbod van 366 hectare. Hiervan was 269 hectare (74%) direct uitgeefbaar. In Halderberge is met 91 hectare de meeste grond direct beschikbaar (Borchwerf II). Baarle-Nassau, Steenberg, Woudrichem en Zundert hebben geen bedrijventerreinenaanbod en moeten nee verkopen.
- Het aanbod in West-Brabant kan als beperkt worden aangemerkt. Op basis van gemiddelde uitgifte in periode 1999-2005 (87 hectare) heeft West-Brabant nog voldoende terreinenaanbod voor iets meer dan 4 jaar.
- West-Brabant is bezig met realisatie van nieuwe bedrijventerreinen. In totaal bestaan er plannen voor 700 hectare bedrijventerreinen (bruto) te realiseren voor 2015. Nog geen 100 hectare hiervan is reeds in voorbereiding, de rest zit in studie- of voorontwerpfase (realisering is dus nog onzeker).
- Werkgelegenheidsbelang van bedrijventerreinen is groot. Ongeveer 38% van totale werkgelegenheid is geconcentreerd op bedrijventerreinen.
- 25% van de totale voorraad bedrijventerreinen is verouderd. Van deze 1.770 hectare is 1.158 hectare op één of andere wijze onder reconstructie en voor nog eens 400 hectare geldt dat binnen drie jaar actie wordt ondernomen. Voor 215 hectare bestaan nog geen plannen. Er kan geconcludeerd worden dat er hard wordt gewerkt aan de revitalisering van bedrijventerreinen.

6.1 Voorraad bedrijventerreinen

Ruim 7.100 hectare aan bedrijventerreinen in West-Brabant

West-Brabant kent een bedrijventerreinenvoorraad van ruim 7.100 hectare bruto (stand 1 januari 2006). Dat is 4,5% van de totale grondoppervlakte. Ten opzichte van 2000 is de totale voorraad met 384 hectare toegenomen (+5,7%). De bruto-netto verhouding³ bedraagt voor West-Brabant 67%. Binnen de regio beschikt Moerdijk over de grootste voorraad bedrijventerreinen (2.879 hectare), Baarle-Nassau (16,50 hectare) heeft de kleinste voorraad.

³ De netto-oppervlakte betreft het areaal dat aan bedrijven is/kan worden uitgegeven. Het bruto-oppervlakte is inclusief openbare ruimte die kan bestaan uit wegen, fietspaden, omrandingsgroen, vijvers voor waterberging, collectieve parkeervoorziening, spoor-raccordement, haven/kade en dergelijke.

Tabel 6.1

Totale voorraad bedrijventerreinen (bruto/netto) per gemeente per 1 januari

Gemeente	Bruto voorraad			Netto voorraad			% bruto bedr. ter. t.o.v. totaal opp.
	2006	Groei 2000-2006		2006	Groei 2000-2006		
	Abs.	Abs.	%	Abs.	Abs.	%	
Aalburg	49,95	1,72	3,6	32,36	0,92	2,9	0,99
Alphen-Chaam	20,40	0,00	0,0	14,39	-0,04	-0,3	0,22
Baarle-Nassau	16,50	0,00	0,0	11,80	0,00	0,0	0,22
Bergen op Zoom	579,35	20,00	3,6	452,14	17,84	4,1	7,17
Breda	870,73	-31,31	-3,5	710,89	18,40	2,7	6,86
Drimmelen	41,30	0,00	0,0	35,86	0,00	0,0	0,43
Etten-Leur	380,25	-2,50	-0,7	305,50	-4,10	-1,3	6,85
Geertruidenberg	371,12	7,42	2,0	302,59	6,50	2,2	13,75
Halderberge	303,91	180,90	147,1	211,24	112,80	114,6	4,07
Moerdijk	2.878,75	0,00	0,0	1.416,70	-0,35	0,0	18,09
Oosterhout	724,10	90,00	14,2	567,13	54,80	10,7	10,11
Roosendaal	491,46	104,00	26,8	387,86	64,28	19,9	4,62
Rucphen	50,44	0,00	0,0	47,75	0,00	0,0	0,78
Steenbergen	99,53	-8,00	-7,4	71,41	-8,00	-10,1	0,68
Werkendam	101,28	13,50	15,4	81,11	11,80	17,0	0,96
Woensdrecht	64,50	2,50	4,0	55,40	1,80	3,4	0,70
Woudrichem	46,00	0,00	0,0	35,09	0,00	0,0	0,93
Zundert	27,00	5,50	25,6	21,13	5,55	35,6	0,22
West-Brabant	7.116,57	383,73	5,7	4.760,35	282,20	6,3	4,46

Bron: ETIN Adviseurs

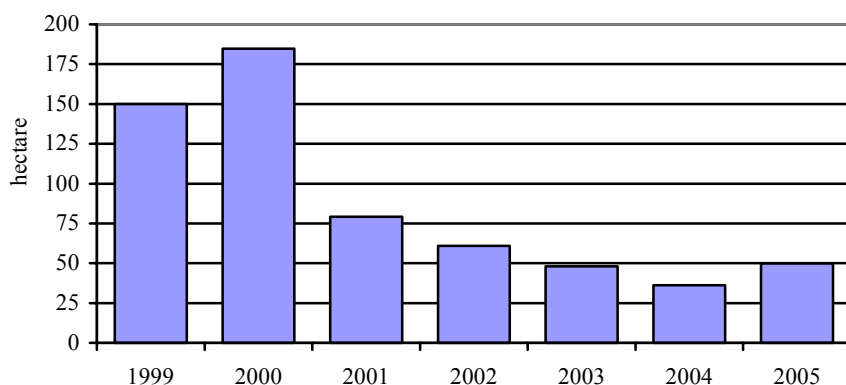
6.2 Vraag en aanbod bedrijventerreinen

Uitgifte bedrijventerreinen sterk teruggelopen

De bedrijventerreinuitgifte is de afgelopen jaren sterk teruggelopen. Lag de jaarlijkse uitgift in 1999 en 2000 nog boven de 150 hectare, in de periode 2003-2005 was dat nog geen 50 hectare. De geringe uitgifte heeft in belangrijke mate te maken met de slechte conjunctuur. In totaal is in de periode 1999-2005 bijna 610 hectare bedrijventerrein uitgegeven, gemiddeld 87 hectare per jaar. De verwachting is dat de uitgifte in 2006, onder invloed van de aantrekkende economie, weer zal toenemen.

Figuur 6.1

Ontwikkeling van de bedrijventerreinuitgifte in West-Brabant (1999-2005)



Bron: ETIN Adviseurs

In de periode 1999-2005 is de meeste grond uitgegeven in Moerdijk (178 hectare). De top 3 wordt gecompleteerd door Oosterhout (152 hectare) en Breda (110 hectare). In de gemeente Baarle-Nassau is in dezelfde periode geen grond uitgegeven. Dat heeft te maken met een gebrek aan aanbod.

Tabel 6.2

Uitgifte bedrijventerreinen per jaar per gemeente

Gemeente	1999	2000	2001	2002	2003	2004	2005	Totaal
Aalburg	0,00	5,22	0,00	0,80	0,00	0,79	0,11	6,92
Alphen-Chaam	0,00	0,91	0,02	0,83	0,00	0,00	0,61	2,37
Baarle-Nassau	0,00	0,00	0,00	0,00	0,00	0,00	0,00	0,00
Bergen op Zoom	0,00	0,00	2,70	1,20	17,40	1,60	4,09	26,99
Breda	24,67	22,80	16,95	15,33	13,68	9,10	6,98	109,51
Drimmelen	8,86	0,00	0,00	0,00	1,22	0,14	0,00	10,22
Etten-Leur	9,81	2,77	11,76	7,33	6,02	3,82	2,18	43,69
Geertruidenberg	0,00	0,00	0,00	0,00	0,00	3,52	1,82	5,34
Halderberge	1,70	0,00	0,00	0,00	0,33	0,97	2,06	5,06
Moerdijk	46,06	57,88	28,98	19,75	7,35	1,77	16,37	178,16
Oosterhout	35,49	66,30	9,90	14,98	0,80	13,13	11,15	151,75
Roosendaal	16,59	13,46	6,75	0,20	0,07	0,00	3,77	40,84
Rucphen	1,31	2,49	0,22	0,00	0,16	0,23	0,00	4,41
Steenbergen	2,42	2,63	0,00	0,00	0,00	0,07	0,00	5,12
Werkendam	1,12	7,46	1,48	0,45	0,77	1,02	0,91	13,21
Woensdrecht	0,00	0,19	0,28	0,00	0,06	0,00	0,00	0,53
Woudrichem	1,13	0,00	0,00	0,00	0,00	0,00	0,00	1,13
Zundert	0,84	2,56	0,25	0,00	0,25	0,00	0,00	3,90
West-Brabant	150,00	184,67	79,29	60,87	48,11	36,16	49,94	609,15

Bron: ETIN Adviseurs

West-Brabant werkt aan diverse nieuwe plannen

Op 1 januari 2006 kende West-Brabant een bedrijventerreinenaanbod van bijna 330 hectare. Hiervan was 254 hectare (77%) direct uitgeefbaar, de rest (bijna 76 hectare) was niet-terstond uitgeefbaar. In Halderberge is met 91 hectare de meeste grond direct beschikbaar. Het gaat hier vooral om het Halderbergse deel van Borchwerf II.

De gemeenten Baarle-Nassau, Steenbergen, Woudrichem en Zundert hebben geen bedrijventerreinaanbod en moeten derhalve nee verkopen aan geïnteresseerden. Het West-Brabantse aanbod kan als beperkt worden aangemerkt. Op basis van de gemiddelde uitgifte in de periode 1999-2005 (87 hectare) heeft West-Brabant nog voldoende aanbod voor slechts 4 jaar.

*Tabel 6.3
Voorraad uitgeefbaar bedrijventerrein (1-1-2006) per gemeente*

Gemeente	Terstond	Niet-terstond	Totaal
Aalburg	6,00	1,90	7,90
Alphen-Chaam	0,86	0,00	0,86
Baarle-Nassau	0,00	0,00	0,00
Bergen op Zoom	18,82	32,51	51,33
Breda	51,51	7,25	58,76
Drimmelen	1,00	0,00	1,00
Etten-Leur	14,48	0,00	14,48
Geertruidenberg	1,16	0,00	1,16
Halderberge	91,03	20,00	111,03
Moerdijk	26,99	0,40	27,39
Oosterhout	22,89	0,00	22,89
Roosendaal	31,12	34,89	66,01
Rucphen	0,16	0,00	0,16
Steenbergen	0,00	0,00	0,00
Werkendam	1,50	0,00	1,50
Woensdrecht	1,80	0,00	1,80
Woudrichem	0,00	0,00	0,00
Zundert	0,00	0,00	0,00
West-Brabant	269,32	96,95	366,27

Bron: ETIN Adviseurs

West-Brabant werkt aan diverse nieuwe plannen

Om aan de vraag naar bedrijventerreinen ook in de toekomst te kunnen voldoen, is West-Brabant bezig met de realisatie van nieuwe bedrijventerreinen. In totaal zijn er plannen voor ongeveer 700 hectare bedrijventerreinen (bruto) te realiseren voor 2015. Nog geen 100 hectare hiervan is reeds in voorbereiding, de rest (ruim 600 hectare) zit nog in de studie- of voorontwerpfase. Van deze laatste categorie is de uiteindelijke realisatie dus nog onzeker.

Economisch belang bedrijventerreinen groot

In West-Brabant waren in 2005 meer dan 114.000 arbeidsplaatsen op bedrijventerreinen te vinden. Dit betekent dat bijna 41% van de totale werkgelegenheid geconcentreerd is op de bedrijventerreinen. Bedrijventerreinen hebben dus een belangrijke werkgelegenheidsfunctie. Het aantal arbeidsplaatsen op de bedrijventerreinen in West-Brabant is tussen 2000 en 2005 licht gegroeid (+1,1%). Het aandeel van bedrijventerreinen in de werkgelegenheid wisselt sterk per gemeente. Het hoogst scoren de gemeenten Geertruidenberg (59%), Moerdijk (58%), Oosterhout (54%) en Etten-Leur (54%). In gemeenten als Alphen-Chaam (13%), Zundert (17%) en Aalburg (19%) spelen de bedrijventerreinen een minder belangrijke rol.

Tabel 6.4

Ontwikkeling werkgelegenheid op bedrijventerreinen in West-Brabant

Gemeente	Werkgelegenheid		Aandeel in totale
	2005	Groei 2000-2005	werkgelegenheid
	Abs.	%	%
Aalburg	670	15,9	18
Alphen-Chaam	270	21,4	9
Baarle-Nassau	520	15,5	17
Bergen op Zoom	14.230	-0,4	44
Breda	28.950	-10,5	32
Drimmelen	1.250	9,7	17
Etten-Leur	9.180	-9,4	51
Geertruidenberg	6.770	-2,7	58
Halderberge	2.560	-2,4	28
Moerdijk	10.010	10,1	56
Oosterhout	13.160	12,2	53
Roosendaal	18.280	13,2	47
Rucphen	1.370	-25,2	24
Steenbergen	1.700	-18,6	26
Werkendam	3.220	2,4	42
Woensdrecht	1.730	3,5	20
Woudrichem	1.070	31,8	23
Zundert	880	3,3	12
West-Brabant	115.810	1,1	38

Bron: ETIN Adviseurs

6.3 Verouderde bedrijventerreinen

Bijna kwart bedrijventerreinvoorraad is verouderd

Uit de jaarlijkse bedrijventerreinenenquête van ETIN Adviseurs blijkt dat bijna 25% van de totale bedrijventerreinvoorraad in West-Brabant als verouderd kan worden aangemerkt. Het gaat in totaal om circa 1.770 hectare. De verouderde voorraad omvat zowel verouderde terreinen waarvoor geen plannen bestaan om de veroudering aan te pakken, verouderde terreinen waar binnen drie jaar de start van een herstructurering is gepland, als terreinen die momenteel worden geherstructureerd. De grootste herstructureringsopgave ligt in de gemeente Breda. Hier dient 459 hectare onder handen genomen te worden. Ook Oosterhout (266 hectare), Geertruidenberg (250 hectare) en Etten-Leur (234 hectare) kennen een groot verouderd oppervlak.

Van de 1.770 hectare verouderd terrein in West-Brabant is 1.158 hectare op één of andere wijze onder reconstructie en voor nog eens bijna 400 hectare geldt dat binnen drie jaar actie wordt ondernomen. Voor bijna 215 hectare bestaan nog geen plannen. Ondanks het grote oppervlak verouderde bedrijventerreinen, kan geconcludeerd worden dat er in West-Brabant hard wordt gewerkt aan de revitalisering van bedrijventerreinen.

Tabel 6.5

Aandeel verouderde bedrijventerreinen per gemeente (per 1 januari 2006)

Gemeente	bruto opp	A	B	C	D	Verouderd opp. B t/m D	
	Abs.	Abs.	Abs.	Abs.	Abs.	Abs.	%
Aalburg	49,95	43,95	0,00	6,00	0,00	6,00	12,0
Alphen-Chaam	20,40	20,40	0,00	0,00	0,00	0,00	0,0
Baarle-Nassau	16,50	0,00	0,00	16,50	0,00	16,50	100,0
Bergen op Zoom	579,35	564,35	0,00	15,00	0,00	15,00	2,6
Breda	870,73	248,00	145,00	33,00	281,00	459,00	52,7
Drimmelen	41,30	23,80	0,00	17,50	0,00	17,50	42,4
Etten-Leur	380,25	146,25	0,00	0,00	234,00	234,00	61,5
Geertruidenberg	371,12	120,42	31,70	219,00	0,00	250,70	67,6
Halderberge	303,91	250,04	23,00	30,87	0,00	53,87	17,7
Moerdijk	2.878,75	2.689,65	15,10	0,00	174,00	189,10	6,6
Oosterhout	724,10	458,10	0,00	4,00	262,00	266,00	36,7
Roosendaal	491,46	362,76	0,00	0,00	128,70	128,70	26,2
Rucphen	50,44	10,44	0,00	0,00	40,00	40,00	79,3
Steenbergen	99,53	65,53	0,00	34,00	0,00	34,00	34,2
Werkendam	101,28	101,28	0,00	0,00	0,00	0,00	0,0
Woensdrecht	64,50	25,80	0,00	0,00	38,70	38,70	60,0
Woudrichem	46,00	31,00	0,00	15,00	0,00	15,00	32,6
Zundert	27,00	20,50	0,00	6,50	0,00	6,50	24,1
West-Brabant	7.116,57	5.182,27	214,80	397,37	1.158,40	1.770,57	24,9

Bron: ETIN Adviseurs

Toelichting:

A = niet verouderd

B = verouderd geen plannen

C = verouderd binnen 3 jaar iets doen

D = er wordt iets gedaan

Voor meer informatie over bedrijventerreinen in West-Brabant wordt verwezen naar de jaarlijkse bedrijventerreinenrapportage van SES West-Brabant. Deze is te downloaden via www.seswestbrabant.nl.

7. Koopstromenonderzoek

High-lights

- Detailhandel economische sector van belang: regionale omzet in West Brabant van jaarlijks ruim 4 miljard euro.
- West-Brabant telt ongeveer 4.800 winkels met een winkelvloeroppervlak van ruim 1,1 miljoen m². Detailhandel telt bijna 28.000 banen.
- Schaalvergroting in West-Brabantse detailhandel: in periode 1996 – 2005 is aantal winkels met 4% gedaald, terwijl werkgelegenheid met 13% is gestegen.
- Wonen met kwart winkelvloeroppervlak grootste winkelbranche in regio.
- Breda grootste winkelstad in West-Brabant, gevolgd door Roosendaal, Bergen op Zoom, Oosterhout en Etten-Leur.
- Vloerproductiviteit dagelijkse sector € 9.780 en de niet-dagelijkse sector € 2.150. De vloerproductiviteit voor dagelijkse artikelen is relatief hoog, die voor de niet-dagelijkse sector is aan de lage kant.
- Koopkrachtbinding dagelijkse artikelen is het grootst voor de gemeenten Bergen op Zoom en Breda (98%). Voor de inwoners van Alphen-Chaam geldt dat 76% van hun uitgaven aan niet-dagelijkse artikelen buiten de eigen woongemeente wordt besteed.
- Algemene waardering voor aankooplocaties is het grootst voor Etten-Leur en Breda.
- Belangrijkste redenen om voor een bepaalde winkellocatie te kiezen zijn de nabijheid, variatie van winkelaanbod en sfeer.
- Binnenstad Breda grootste winkelcentrum in West-Brabant. Op de tweede en derde plaats komen de Bredase woonboulevard en het centrum van Roosendaal.
- Regionale functie het grootst voor woonboulevard Breda (toevloeiing van 58% van buiten eigen gemeente).
- Centrum Etten-Leur en binnenstad Breda hoogst gewaardeerde winkelcentra.
- Winkelen in centra staat onder druk. Vergeleken met twee jaar geleden wordt er minder gewinkeld. Alleen in de winkelcentra waar flink in is geïnvesteerd (zoals in Etten-Leur en op de woonboulevard) blijkt deze neergang op zijn minst onderbroken te zijn.
- Zaterdag populairste winkeldag, gevolgd door de vrijdag.

In 2005 hebben het SES West-Brabant en de Kamer van Koophandel West-Brabant gezamenlijk een koopstromenonderzoek laten uitvoeren. Het onderzoek brengt in kaart hoe en waar de West-Brabantse consumenten winkelen en hoe ze het aanbod en de faciliteiten waarderen. De volgende pagina's zijn overgenomen uit de hoofdrapportage van het koopstromenonderzoek (samenvatting en conclusies). De volledige rapportage van het Koopstromenonderzoek West-Brabant kan via de website van het SES West-Brabant (www.seswestbrabant.nl) worden gedownload. Bijlage 2 bevat een samenvattend overzicht van de resultaten van alle West-Brabantse gemeenten

1. Detailhandel economische sector van belang: regionale omzet in West Brabant van jaarlijks ruim 4 miljard euro.

De regionale omzet van de detailhandel in West-Brabant is 4,1 miljard euro: 2,0 miljard wordt uitgegeven aan dagelijkse artikelen (levensmiddelen en persoonlijke verzorging) en 2,1 miljard euro gaat naar niet-dagelijkse artikelen.

2. West-Brabant telt ongeveer 4.800 winkels met een winkelvloeroppervlak van ruim 1,1 miljoen m².

De omvang van het winkelvloeroppervlak van West-Brabant bedraagt 1,144 miljoen m². Daarvan komt 218 duizend m² voor rekening van 1.171 winkels in dagelijkse artikelen. De overige 926 duizend m² worden verdeeld over 3.597 winkels in niet-dagelijkse artikelen.

3. Detailhandel in West-Brabant telt bijna 28.000 banen.

De detailhandel biedt werkgelegenheid aan 27.610 personen (excl. handel en reparatie van auto's en benzineservicestations). Dit is 9% van de totale werkgelegenheid in West-Brabant. De omvang van de werkgelegenheid in de detailhandel is tussen 1996 en 2005 met 13 procent gestegen. In de periode 1996-2000 neemt het aantal banen met 3.500 toe, maar daarvan gaan er tussen 2000 en 2002 weer 1.000 verloren. Na 2002 stabiliseert de werkgelegenheid om in 2005 weer met 600 te groeien.

4. Schaalvergroting in de West-Brabantse detailhandel

In de periode 1996 – 2005 is het aantal winkels in West-Brabant met 4% gedaald, terwijl de werkgelegenheid in de detailhandel met 13% is gestegen in dezelfde periode. Bedroeg het gemiddeld aantal werkzame personen per vestiging in 1996 nog 4,8, inmiddels is dat gestegen naar 5,7.

5. Wonen met kwart winkelvloeroppervlak grootste winkelbranche in de regio.

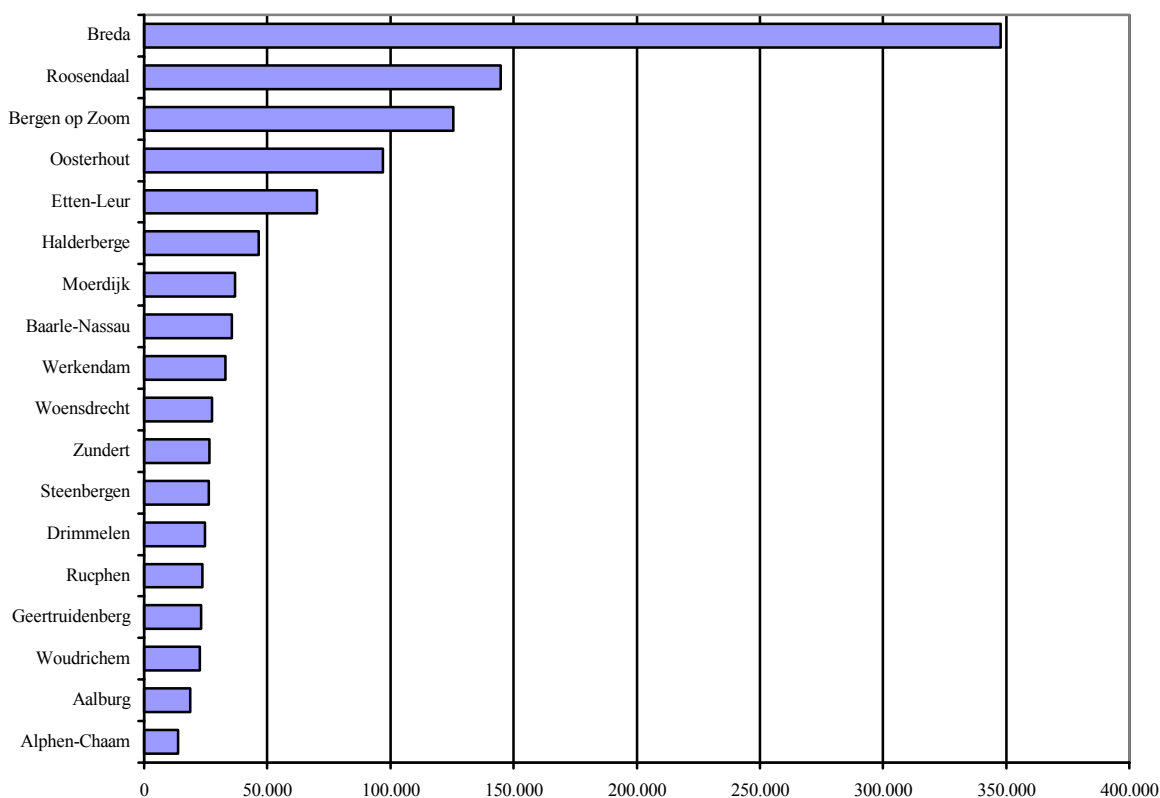
De branchering van de detailhandel in West-Brabant komt sterk overeen met de landelijke verdeling. Het aandeel dagelijkse goederen ligt iets lager (19,1% versus 20,2%) terwijl de groep “in en om het huis” licht is oververtegenwoordigd (51,4% versus 49,6%). Binnen deze groep is ‘wonen’ met ruim 280 duizend m² de grootste branche, gevolgd door ‘plant en dier’ (131 duizend m²) en ‘doe-het-zelf’ (116 duizend m²). De groep “mode en luxe” (‘warenhuizen’, ‘kleding en mode’ en ‘schoenen en lederwaren’) neemt ongeveer één vijfde van het totale regionale winkelareaal voor haar rekening.

6. Breda grootste winkelstad in West-Brabant.

In de navolgende figuur is een positionering van de 18 gemeenten in West-Brabant aangegeven, uitgedrukt in het winkelvloeroppervlak. Uit de figuur blijkt duidelijk de centrumpositie van de gemeente Breda. In deze gemeente bevindt zich 30% van het regionale winkelvloeroppervlak. Na Breda volgen Roosendaal, Bergen op Zoom, Oosterhout en Etten-Leur. Woudrichem, Aalburg en Alphen-Chaam zijn de gemeenten met het minste winkelvloeroppervlak detailhandel.

Figuur 7.1

Omvang winkelvloeroppervlak detailhandel per gemeente (2005)



Bron: Koopstromenonderzoek, SES West-Brabant en KvK West-Brabant

In de Breda bevindt zich zoals gezegd 30% van het winkelvloeroppervlak. Ongeveer 31% van de bestedingen uit het verzorgingsgebied gaat naar Breda. Na Breda zijn Roosendaal en Bergen op Zoom de belangrijkste winkelsteden met elk ongeveer 13% van de omzet. Oosterhout is de vierde belangrijkste winkelgemeente met een aandeel van 9% van de bestedingen, terwijl Etten-Leur op de vijfde plaats komt.

7. Vloerproductiviteit dagelijkse sector € 9.780 en de niet-dagelijkse sector € 2.150.

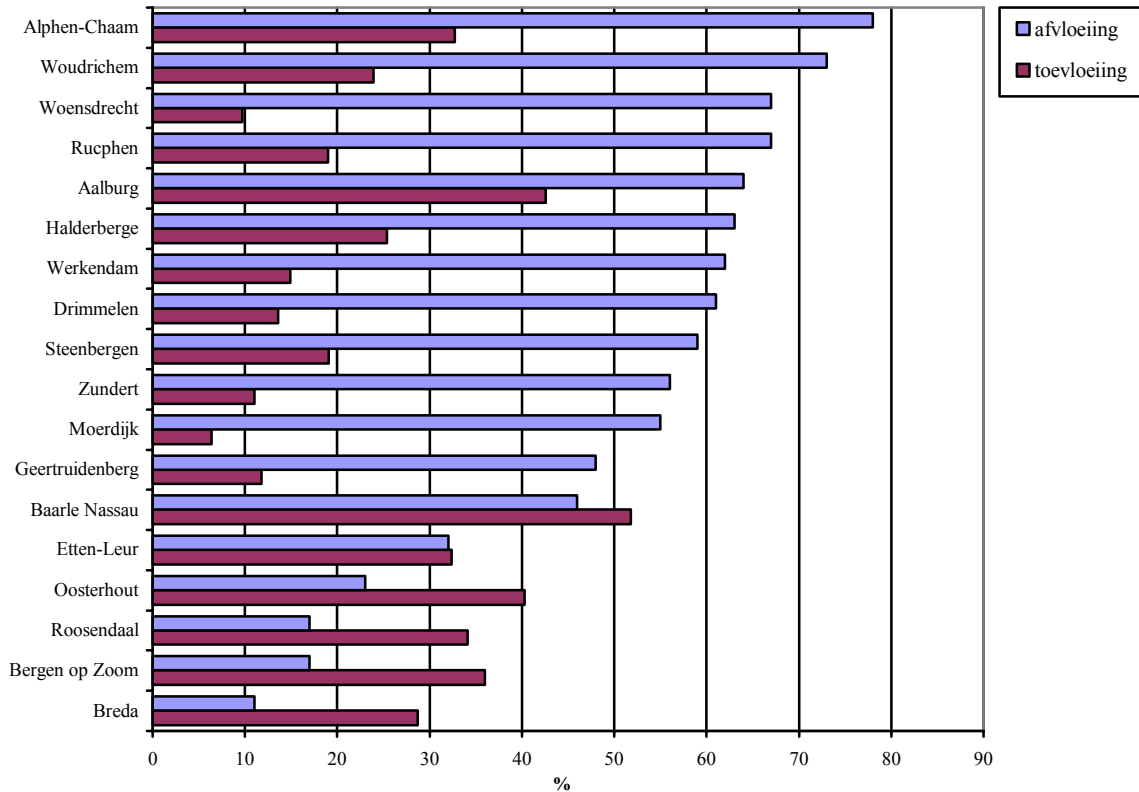
De vloerproductiviteit, de omzet gedeeld door het aantal winkelmeters, is een graadmeter voor het functioneren van de detailhandel. De vloerproductiviteit voor de dagelijkse sector bedraagt gemiddeld € 9.780. De vloerproductiviteit voor dagelijkse artikelen ligt hiermee boven het landelijk gemiddelde. De vloerproductiviteit voor de niet-dagelijkse sector is met € 2.150 aan de lage kant. Hierbij is echter nog geen rekening gehouden met koopkrachttoevloeiing van buiten het onderzoeksgebied. Zo is ongeveer eenderde van de bezoekers aan de binnenstad van Breda afkomstig van buiten West-Brabant.

8. Bestedingsdynamiek.

De koopkrachtbinding van dagelijkse artikelen is het grootst voor de gemeenten Bergen op Zoom en Breda: 98%. Voor de inwoners van Alphen-Chaam geldt dat 76% van hun uitgaven aan niet-dagelijkse artikelen buiten de eigen woongemeente wordt besteed. De koopkrachtafvloeiing voor Woudrichem is 73% (een belangrijk deel gaat naar buiten de regio, met name Gorinchem), voor Woensdrecht is dat 67% (50% gaat naar Bergen op Zoom) en voor Rucphen ook (28% gaat naar Roosendaal en 19% naar Etten-Leur).

Figuur 7.2

Koopkrachttoe- en afvloeiing per gemeente (%)



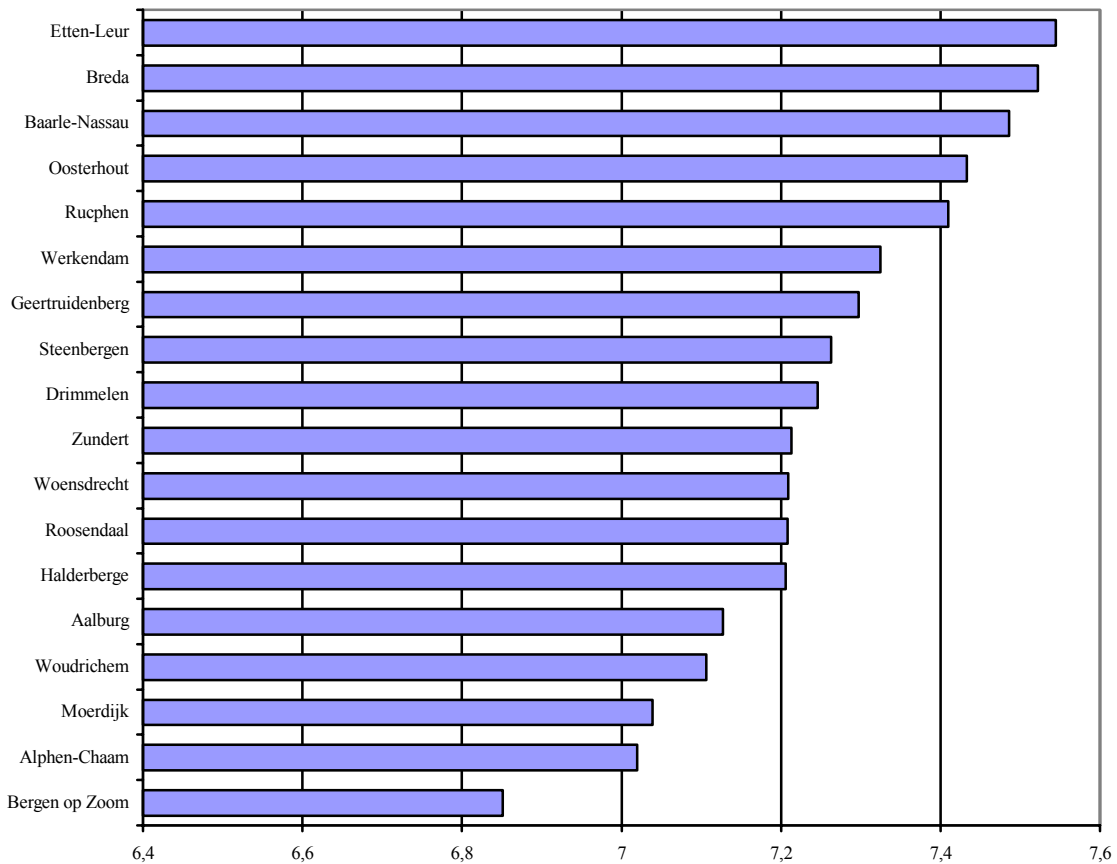
Bron: Koopstromenonderzoek, SES West-Brabant en KvK West-Brabant

9. Algemene waardering voor aankooplocaties is het grootst voor Etten-Leur en Breda.

Aan de West-Brabantse consumenten is gevraagd om een algemeen rapportcijfer te geven aan de locatie waar men het laatst niet-dagelijkse artikelen heeft gekocht. Etten-Leur en Breda scoren gemiddeld het hoogste rapportcijfer, namelijk een 7,5. Breda, Oosterhout en Etten-Leur krijgen van de West-Brabantse consument de hoogste waardering voor de variatie in het winkelaanbod en de sfeer. In Alphen-Chaam, Aalburg en Baarle-Nassau wordt de sfeer ook beter beoordeeld dan gemiddeld. De kleinere gemeenten krijgen de hoogste rapportcijfers voor de bereikbaarheid, parkeergelegenheid en –tarieven, maar ook Etten-Leur scoort opvallend goed op deze aspecten. De consumenten die hun niet-dagelijkse artikelen in Baarle-Nassau, Geertruidenberg en Breda hebben gekocht zijn het meest gecharmeerd van het horeca-aanbod ter plaatse.

Figuur 7.3

Rapportcijfer algemene waardering aankooplocaties per gemeente



Bron: Koopstromenonderzoek, SES West-Brabant en KvK West-Brabant

10. Belangrijkste redenen om voor een bepaalde winkellocatie te kiezen zijn de nabijheid, variatie van het winkelaanbod en sfeer.

De top drie bezoekmotieven is voor de vijf centrale winkelgebieden in West-Brabant hetzelfde. Met uitzondering van Breda vormt de nabijheid van het winkelgebied (het winkelmotief ‘dichtbij’) het belangrijkste motief. De variatie van het winkelaanbod en de sfeer nemen respectievelijk de tweede en derde plaats in. Bezoekers van de binnenstad van Breda noemen de variatie van het winkelaanbod het belangrijkste bezoekmotief.

11. Binnenstad Breda grootste winkelcentrum in West-Brabant.

Wat betreft winkelvloeroppervlak is de Bredase binnenstad met 111 duizend m² het grootste winkelcentrum in West-Brabant. Op de tweede en derde plaats komen de Bredase woonboulevard en het centrum van Roosendaal met 72 duizend m².

12. “Kleding en mode” belangrijkste branche winkelcentra grotere gemeenten.

Voor alle hoofdwinkelcentra geldt dat “kleding en mode” met ruim een kwart van het totale winkelvloeroppervlak de belangrijkste branche is. Het grootst is het aandeel “kleding en mode” in het centrum van Oosterhout met 36%. Daarna komen de centra van Breda en Eindhoven met een aandeel van 34%. Met een aandeel van 14% in het totale winkelvloeroppervlak is “wonen” de tweede belangrijkste branche in de hoofdwinkelcentra.

13. Regionale functie het grootst voor woonboulevard Breda.

De hoofdwinkelcentra vervullen niet alleen een belangrijke centrumfunctie voor inwoners uit de eigen gemeente maar ook voor die uit omliggende gemeenten. De woonboulevard in Breda heeft met een toevloeiing van 58% de sterkste koopkrachttoevloeiing van buiten de eigen gemeente. Van de omzet in het centrum van Oosterhout komt 44% van buiten de eigen gemeente. Voor Breda centrum is de koopkrachttoevloeiing 40% en voor Bergen op Zoom 39%. De centra van Etten-Leur en Roosendaal trekken met respectievelijk 35% en 34% relatief de minste koopkracht van buiten.

14. Centrum Etten-Leur en binnenstad Breda hoogst gewaardeerde winkelcentra.

Het centrum van Etten-Leur en de Bredase binnenstad krijgen de hoogste waarderingcijfers, met rapportcijfers van respectievelijk 7,5 en 7,6 als algemeen oordeel voor deze winkelcentra. Het centrum van Oosterhout en de Bredase woonboulevard scoren iets lager met een 7,4. De waardering is relatief het laagst voor de centra van Roosendaal (7,2) en Bergen op Zoom (6,9). De onderscheiden kwaliteitsaspecten geven duidelijke verschillen te zien voor de winkelcentra. Het centrum van Etten-Leur laat het meest gelijkmatige beeld zien: het hoogst scoren hier variatie in het winkelaanbod en bereikbaarheid. De Bredase binnenstad doet het het beste voor wat betreft horeca-aanbod, sfeer en variatie van het winkelaanbod. De tarieven van het parkeren krijgen daarentegen een onvoldoende.

15. Winkelen in centra staat onder druk.

Ruim 60 procent van de consumenten uit het verzorgingsgebied heeft het afgelopen halfjaar in Breda gewinkeld. Roosendaal wordt door bijna eenderde van de consumenten genoemd als winkellocatie en neemt daarmee op de ranglijst een sterke tweede plaats in. Oosterhout en Bergen op Zoom zijn het afgelopen halfjaar ieder door éénvijfde deel van de respondenten bezocht terwijl 14% van de consumenten het afgelopen jaar in Etten-Leur gewinkeld heeft. Vergeleken met twee jaar geleden wordt er minder gewinkeld. Alleen in de winkelcentra waar flink in is geïnvesteerd blijkt deze neergang op zijn minst onderbroken te zijn. In de centra van Bergen op Zoom, Breda, Oosterhout en Roosendaal wordt in vergelijking met twee jaar geleden minder gewinkeld. In Etten-Leur en op de woonboulevard van Breda wordt juist meer gewinkeld. Dit komt overeen met het landelijke beeld dat investeringen in winkelcentra zich vertalen in een toename van het winkelbezoek.

16. Zaterdag populairste winkeldag.

Zaterdag is voor de West-Brabantse consumenten de populairste winkeldag, gevolgd door de vrijdag. Dagen die het laagste aantal bezoekers aan blijken te trekken zijn zondag en maandag. Een kanttekening die hierbij geplaatst dient te worden is dat koopzondagen in de regio niet wekelijks plaatsvinden.

BIJLAGEN

Bijlage 1: Overzicht kengetallen per thema en gemeente

	Aalburg	Alphen-Chaam	Baarle-Nassau	Bergen op Zoom	Breda	Drimmelen	Etten-Leur	Geertruidenberg	Halderberge	Moerdijk	Oosterhout	Rosendaal	Rucphen	Steenbergen	Werkendam	Wonsdrecht	Woudrichem	Zundert	West-Brabant
Demografie																			
Aantal inwoners (2006)	12.220	9.500	6.640	65.830	169.940	26.600	40.330	20.860	29.460	36.690	52.850	77.690	22.420	23.360	26.530	21.150	14.400	20.770	677.250
Grondoppervlakte (km2) (2005)	50,4	93,2	76,3	80,8	126,9	96,2	55,5	27,0	74,6	159,1	71,6	106,4	64,4	146,6	105,0	91,9	49,6	120,4	1.596,0
Aantal inwoners/km2 (2005)	241	102	86	821	1.325	277	719	772	396	231	739	730	350	160	253	231	291	171	423
Gemiddelde huishoudgrootte (2005)	2,91	2,63	2,40	2,47	2,18	2,57	2,45	2,47	2,50	2,49	2,39	2,37	2,51	2,47	2,69	2,42	2,70	2,55	2,39
Groene druk (%) (2005)	52,3	42,3	34,0	39,2	37,7	39,4	39,2	36,7	37,5	38,6	39,2	39,3	33,8	37,8	44,6	35,2	42,4	40,8	39,4
Grijze druk (%) (2005)	21,3	23,6	29,3	24,2	24,1	21,1	20,1	20,6	24,1	22,2	23,7	24,2	22,4	23,5	21,2	24,5	20,9	25,7	23,2
Geboorte-overschot (rel. per 1000 inw.) in 2005	5,4	5,3	-4,3	0,2	3,6	0,8	4,3	1,7	0,6	1,2	1,7	1,9	-2,9	1,2	6,1	0,7	4,0	-1,7	2,1
Migratie-overschot (rel. per 1000 inw.) in 2005	-0,7	-6,9	12,8	-7,8	7,0	-3,1	7,4	-1,3	-3,3	-3,9	-3,2	-2,8	-1,9	-4,5	-5,8	-3,9	-4,3	12,0	0,0
Bevolkingsgroei 2005-2020 (rel.) %	-0,5	-8,2	-8,9	2,7	3,4	-2,3	12,9	-0,1	-5,8	0,8	4,3	1,5	-4,9	-1,7	-1,0	-7,1	-3,4	-6,7	1,1
Vestigingen																			
Totaal aantal vestigingen (2005)	857	793	645	3.314	9.165	1.459	2.092	1.159	1.779	2.466	2.774	4.144	1.538	1.549	1.629	1.122	900	1.633	39.018
Stijging aantal vestigingen 1997-2005 (abs)	85	-10	-59	46	1163	96	416	118	-5	318	388	12	165	87	199	47	106	-125	3.047
Stijging aantal vestigingen 1997-2005 (%)	11,0	-1,2	-8,4	1,4	14,5	7,0	24,8	11,3	-0,3	14,8	16,3	0,3	12,0	6	13,9	4,4	13,4	-7,1	8,5
Werkgelegenheid in 2005																			
Beroepsbevolking (raming jan. 2005) (abs)	5.470	4.600	3.260	30.780	80.990	12.810	19.980	10.410	13.340	16.640	24.640	37.200	9.500	10.870	12.220	9.620	6.990	9.250	318.580
Beroepsbevolking (groei 2000-2005) (%)	6,3	-0,2	5,8	3,9	6,7	0,0	8,3	-0,2	1,2	2,2	1,7	4,2	1,3	0,7	5,2	-0,9	3,7	2,6	3,9
Arbeidsmarkt participatie (bruto) (%)	71,3	74,2	75,7	70,3	72,1	72,2	74,0	73,9	68,8	67,5	71,2	72,8	61,8	70,1	69,7	68,4	73,7	69,3	70,9
Werkzame personen (incl. uitzend) totaal (abs)	3.798	2.882	3.071	32.658	90.746	7.577	18.174	11.617	8.995	17.975	25.034	38.660	5.784	6.459	7.703	8.823	4.748	7.313	300.427
Groei werkgelegenheid 1997-2005 (%)	-1,2	0,4	3,8	12,2	6,3	9,8	18,20	1,4	1,8	19,7	14,5	10,2	-7,2	-4,6	6,5	4,0	1,3	-1,8	8,0
Groei werkgelegenheid 2004-2005 (%)	-1,0	1,2	0,5	1,2	-0,4	-0,3	2,3	0,5	1,0	-0,9	1,4	1,0	-3,0	-0,4	0,9	1,0	-2,5	-1,0	0,3
Werkgelegenheidsaandeel 50-plus bedrijven (2005) (%)	25,1	11,3	34,0	59,4	57,7	30,4	49,6	52,6	24,7	56,1	51,9	54,5	18,6	22,5	20,5	54,8	29,7	21,0	48,8
Starters																			
Aantal starters (2005) (abs)	52	40	38	343	938	88	176	92	117	124	253	315	98	105	112	98	59	81	3.129
Starters per 1000 beroepsbevolking 2005	9,5	8,7	11,7	11,1	11,6	6,9	8,8	8,8	8,8	7,5	10,3	8,5	10,3	9,7	9,2	10,2	8,4	8,8	9,8
Starters per 1000 beroepsbevolking 2000-2005	8,0	6,4	7,2	7,8	9,6	6,5	7,7	7,1	7,4	8,0	8,9	7,7	9,5	8,3	6,3	8,1	6,1	6,8	8,2

Vervolg	Aalburg	Alphen-Chaam	Baarle-Nassau	Bergen op Zoom	Breda	Drimelen	Etten-Leur	Geertruidenberg	Halderberge	Moerdijk	Oosterhout	Roosendaal	Rucphen	Steenbergen	Werkendam	Wonsdrecht	Woudrichem	Zundert	West-Brabant
Banen per sector in 2005 (%)																			
Landbouw, jacht, bosbouw	9,5	31,5	19,8	1,9	1,6	16,8	6,6	1,5	15,0	5,2	2,8	2,8	11,9	15,8	6,9	5,2	8,2	30,3	5,3
Industrie	13,1	10,9	14,9	22,5	9,4	11,0	26,3	27,5	12,7	24,3	22,6	20,0	15,0	9,6	15,9	25,5	15,8	8,8	17,0
Bouwnijverheid	10,4	8,8	3,7	4,5	5,6	7,7	5,2	7,9	9,6	5,4	5,2	5,2	15,7	8,2	15,6	5,7	11,6	7,5	6,3
Handel en reparatie	31,0	13,6	26,1	15,6	19,1	20,6	18,9	23,7	22,0	19,4	20,5	16,9	19,8	24,1	20,5	13,5	16,5	13,3	18,9
Horeca	2,7	10,1	8,1	3,6	4,6	5,6	2,6	2,0	4,0	3,2	5,6	2,8	3,8	3,7	4,1	3,3	3,0	4,5	4,0
Vervoer, opslag, communicatie	3,7	4,9	5,1	4,4	4,1	4,0	5,2	6,7	5,5	13,0	6,6	8,6	7,5	3,5	9,4	3,2	11,9	3,7	5,9
Financiële instellingen	2,0	2,0	4,0	1,6	2,4	0,7	1,4	1,1	2,3	1,2	1,8	1,3	1,7	1,5	2,2	2,3	1,6	2,0	1,9
Zakelijke dienstverlening	10,6	5,8	4,2	14,8	15,0	7,3	9,7	8,1	8,6	8,4	12,9	11,0	6,2	12,4	8,2	8,2	7,6	5,7	11,8
Openbaar bestuur en overheid	1,9	3,2	2,2	1,9	9,6	2,4	2,4	1,8	2,9	2,0	2,6	4,9	4,1	1,6	3,1	23,3	2,2	2,3	5,5
Onderwijs	6,0	3,0	1,8	6,1	8,1	3,2	4,7	3,9	5,6	2,4	3,7	5,0	3,6	4,3	5,3	2,9	4,9	3,8	5,5
Gezondheids- en welzijnszorg	7,1	3,4	8,2	19,6	16,3	17,6	13,6	14,0	6,1	9,6	12,7	17,4	4,5	8,7	5,4	4,3	11,6	14,1	14,1
Overige diensten	2,0	2,7	1,9	3,6	4,1	3,0	3,4	1,8	5,8	5,8	3,1	4,0	6,1	6,5	3,5	2,7	5,0	3,4	3,9
Pendel																			
Werkzaam binnen de eigen gemeente (%)	38,6	30,7	38,0	58,8	54,3	22,4	39,8	38,2	28,5	38,4	39,4	46,5	34,9	36,5	29,6	38,0	27,5	48,4	
Pendelsaldo (abs)	-1.324	-2.226	-337	1.591	8.328	-5.991	1.005	874	-4.714	1.281	-3.537	-1.195	-4.607	-4.025	-5.453	-1.091	-1.204	-1.631	
Bedrijventerreinen																			
Totale voorraad bedrijventerrein in ha (bruto) per 01-01-'06	49,95	20,40	16,50	579,35	870,73	41,30	380,25	371,12	303,91	2.878,75	724,10	491,46	50,44	99,53	101,28	64,50	46,00	27,00	7.116,57
Totale voorraad bedrijventerrein in ha (netto) per 01-01-'06	32,36	14,39	11,8	452,14	710,89	35,86	305,5	302,59	211,24	1.416,7	567,13	387,86	47,75	71,41	81,11	55,4	35,09	21,13	4.760,35
% bruto bedrijventerrein t.o.v. totale opp. gemeente	0,99	0,22	0,22	7,17	6,86	0,43	6,85	13,75	4,07	18,09	10,11	4,62	0,78	0,68	0,96	0,70	0,93	0,22	4,46
Uitgifte nieuw bedrijventerrein 1999 t/m 2006 (ha)	6,92	2,37	0,00	26,99	109,51	10,22	43,69	5,34	5,06	178,16	151,75	40,84	4,41	5,12	13,21	0,53	1,13	3,90	609,15
Voorraad terst. uitgeefb. bedrijventerrein per 01-01-'06 (ha)	6,00	0,86	0,00	18,82	51,51	1,00	14,48	1,16	91,03	26,99	22,89	31,12	0,16	0,00	1,50	1,80	0,00	0,00	269,32
Verouderd opp bruto bedrijventerrein (abs.) per 01-01-'06	6,00	0,00	16,50	15,00	459,00	17,50	234,00	250,70	53,87	189,10	266,00	128,70	40,00	34,00	0,00	38,70	15,00	6,50	1.770,57
Verouderd opp bruto bedrijventerrein (%) per 01-01-'06	12,0	0,0	100,0	2,6	52,7	42,4	61,5	67,6	17,7	6,6	36,7	26,2	79,3	34,2	0,0	60,0	32,6	24,1	24,9

Vervolg	Aalburg	Alphen-Chaam	Baarle-Nassau	Bergen op Zoom	Breda	Drimelen	Etten-Leur	Geertruidenberg	Halderberge	Moerdijk	Oosterhout	Rosendaal	Rucphen	Steenbergen	Werkendam	Wonsdrecht	Woudrichem	Zundert	West-Brabant
Werkloosheid (dec. 2005)																			
NWW totaal (abs)	277	151	150	3.098	8.722	632	1.486	649	926	980	2.027	3.144	880	767	546	687	283	436	25.841
NWW mannen (abs)	165	82	86	1.521	4.223	294	704	319	460	447	967	1.532	419	363	249	356	146	227	12.560
NWW vrouwen (abs)	112	69	64	1.577	4.499	338	782	330	466	533	1.060	1.612	461	404	297	331	137	209	13.281
Stijging NWW (jan. 2004-dec. 2005) (abs)	15	-24	-26	-378	-118	-1	-63	21	-41	-81	-58	-414	-25	-78	61	-26	-14	-53	-1303
Stijging NWW (jan. 2004-dec. 2005) (%)	5,7	-13,7	-14,8	-10,9	-1,3	-0,2	-4,1	3,3	-4,2	-7,6	-2,8	-11,6	-2,8	-9,2	12,6	-3,6	-4,7	-10,8	-4,8
Aandeel NWW t.o.v. beroepsbev. (%)	5,1	3,3	4,6	10,1	10,8	4,9	7,4	6,2	6,9	5,9	8,2	8,5	9,3	7,1	4,5	7,1	4,0	4,7	8,1
Aandeel ouderen NWW (>50 j.) (%)	7,6	2,6	2,0	4,8	5,4	3,5	6,0	4,0	5,3	5,0	5,0	3,9	6,0	3,9	6,2	3,9	4,6	5,3	5,0
Aandeel jongeren NWW (15-24 j.) (%)	36,8	49,7	54,7	32,8	31,1	46,7	32,6	33,1	40,1	39,2	34,5	33,9	33,5	43,5	35,3	46,7	38,9	39,2	34,5
Fase 1 (%)	25,6	16,6	14,7	13,2	14,4	20,3	20,7	23,9	20,1	17,9	19,2	18,3	17,8	15,8	18,5	11,2	24,4	28,0	16,8
Fase 2 (%)	16,2	35,1	26,0	28,8	20,0	29,4	30,1	25,4	30,6	32,0	24,7	24,3	24,3	33,4	22,0	37,6	17,0	25,9	24,9
Fase 3 (%)	19,5	29,1	25,3	42,3	41,7	36,4	37,3	32,5	34,0	40,7	37,7	33,3	42,5	37,9	20,1	37,1	21,2	36,2	38,1
Fase 4 (%)	31,4	3,3	14,7	13,4	19,7	13,6	10,4	17,4	13,4	6,7	17,6	22,4	13,6	10,4	33,3	11,6	33,6	8,5	17,2
N.i.t.b. (%)	7,2	15,9	19,3	2,3	4,2	0,3	1,6	0,8	1,9	2,7	0,8	1,8	1,7	2,5	6,0	2,5	3,9	1,4	2,9
Uitkeringen																			
Totaal uitkeringen (eind 2005)	650	510	530	6.480	15.100	1.930	3.490	1.740	2.500	2.550	4.660	7.040	2.840	1.920	1.540	1.660	760	1.460	57.360
Aandeel in potentiële beroepsbevolking (%)	8,2	8,1	12,1	14,5	13,4	10,6	12,7	12,0	12,4	10,2	13,0	13,4	18,1	12,1	8,6	11,4	7,8	10,8	12,5
Groei t.o.v. eind 2004 (%)	4,8	-1,9	-5,4	-3,0	-5,0	-3,0	-4,1	-1,7	-4,2	-5,6	-5,1	-6,1	-6,9	-6,3	0,0	-4,0	-6,2	-5,2	-4,6

Bronnen: CBS, CWI, SES West-Brabant, KvK West-Brabant, ETIN Adviseurs

Bijlage 2: Kengetallen Koopstromenonderzoek West-Brabant 2005

	Aalburg	Alphen-Chaam	Baarle-Nassau	Bergen op Zoom	Breda	Drimmelen	Effen-Leur	Geertruidenberg	Halderberge	Moerdijk	Oosterhout	Roosendaal	Rucphen	Steenbergen	Werkendam	Woensdrecht	Woudrichem	Zundert	West-Brabant
Gemeente:																			
• inwoners per km ²	241	102	86	821	1.325	277	719	772	396	231	742	730	350	160	253	231	291	171	497
• huishoudensgrootte	2,91	2,65	2,36	2,30	2,16	2,56	2,43	2,46	2,47	2,47	2,38	2,35	2,52	2,45	2,69	2,38	2,67	2,53	2,34
• huishoudinkomen	€ 33.000	€ 34.100	€ 29.400	€ 28.900	€ 28.400	€ 32.100	€ 30.700	€ 31.400	€ 31.200	€ 31.000	€ 31.100	€ 29.300	€ 31.300	€ 30.900	€ 33.100	€ 30.600	€ 33.000	€ 31.600	€ 29.800
Vraag:																			
• koopkrachtbinding	36%	22%	54%	83%	89%	39%	68%	52%	37%	45%	77%	83%	33%	41%	38%	33%	27%	44%	49%
• koopkrachtafvoeiing	64%	78%	46%	17%	11%	61%	32%	48%	63%	55%	23%	17%	67%	59%	62%	67%	73%	56%	51%
• koopkrachttoevoeiing	43%	33%	52%	36%	29%	14%	32%	12%	25%	6%	40%	34%	19%	19%	62%	10%	24%	11%	-
Aanbod:																			
• wvo per 1000 inw.	1.531	1.442	5.395	1.895	2.069	924	1.763	1.109	1.574	1.002	1.830	1.861	1.053	1.126	1.249	1.298	1.565	1.293	1.632
• werkzame personen in de detailhandel	11,1%	6,7%	17,3%	10,1%	9,2%	9,8%	8,7%	5,6%	11,2%	5,5%	9,8%	8,6%	12,4%	13,5%	10,2%	9,6%	5,0%	8,1%	8,8%
• wvo niet-dagelijkse artikelen t.o.v. totaal	80,4%	74,6%	85,2%	82,0%	84,1%	71,1%	85,4%	75,5%	77,9%	73,6%	83,4%	83,9%	76,4%	66,0%	75,0%	59,2%	80,6%	73,0%	80,6%
Beoordeling:																			
• bereikbaarheid	7,7	7,6	7,6	7,1	7,6	7,6	7,7	7,8	7,8	7,4	7,7	7,2	7,6	7,8	7,8	7,7	7,8	7,3	7,5
• variatie winkelaanbod	7,1	6,9	7,4	6,9	7,5	7,1	7,8	7,4	7,1	7,0	7,5	7,3	7,2	7,0	7,3	7,0	6,9	7,2	7,3
• prijsniveau aanbod	7,1	6,6	7,0	6,8	7,0	7,0	7,0	7,2	6,9	6,7	6,9	6,8	6,9	6,9	7,0	6,9	6,6	7,0	6,9
• sfeer	7,5	7,6	7,5	7,1	7,4	7,3	7,5	7,4	7,1	7,2	7,4	6,9	7,4	7,3	7,3	7,3	7,5	7,3	7,2
• parkeertarieven	9,1	9,3	9,2	5,1	6,1	8,8	6,7	9,2	9,1	9,2	6,2	5,6	8,8	8,8	9,1	7,9	9,6	9,5	6,4
• parkeergelegenheid	7,5	6,9	9,9	5,7	6,8	7,4	7,3	7,2	7,6	6,4	6,8	6,3	6,7	8,0	7,4	7,2	7,0	7,1	6,6
• veiligheid	7,4	7,5	7,3	7,0	7,2	7,4	7,4	7,6	7,2	7,4	7,4	7,0	7,1	7,5	7,5	7,1	7,7	6,8	7,2
• horeca-aanbod	5,7	7,1	7,7	7,3	7,3	7,0	7,1	7,5	6,3	7,1	7,1	7,2	6,5	7,3	6,7	7,0	5,8	7,0	7,2
• algemeen rapportcijfer	7,1	7,0	7,5	6,9	7,5	7,2	7,5	7,3	7,2	7,0	7,4	7,2	7,4	7,3	7,3	7,2	7,1	7,2	7,3

Bijlage 3: Begrippenlijst

Arbeidsongeschiktheidsregelingen (AO)

Het aantal arbeidsongeschiktheidsuitkeringen krachtens de wet op de arbeidsongeschiktheidsverzekering (WAO), de wet arbeidsongeschiktheidsverzekering zelfstandigen (WAZ) en de wet arbeidsongeschiktheidsvoorziening jonggehandicapten (Wajong) die aan het eind van de verslagperiode niet waren beëindigd, de zogeheten lopende uitkeringen.

Arbeidsparticipatie

Onderscheiden worden de bruto en de netto participatie. De bruto arbeidsparticipatie is het aandeel van de totale (werkzame en werkloze) beroepsbevolking in de totale bevolking van 15-64 jaar. De netto participatie is het aandeel van de werkzame beroepsbevolking in de totale bevolking van 15-64 jaar.

Bedrijventerrein

Een terrein van minimaal 1 hectare dat vanwege zijn bestemming geschikt is voor en gebruikt wordt door handel, nijverheid, commerciële, en niet-commerciële dienstverlening.

Beroepsbevolking

Tot de beroepsbevolking worden gerekend:

- personen die tenminste twaalf uur per week werken, of
- personen die werk hebben aanvaard waardoor ze tenminste twaalf uur per week gaan werken, of
- personen die verklaren ten minste twaalf uur per week te willen werken, daarvoor beschikbaar zijn en activiteiten ontplooiën om werk voor ten minste twaalf uur per week te vinden.

Het CBS rekent alleen de personen in de leeftijdsgroep 15-64 jaar tot de beroepsbevolking. Van de beroepsbevolking worden personen die ten minste twaalf uur per week werken tot de werkzame beroepsbevolking gerekend en degenen die niet of minder dan twaalf uur per week werken tot de werkloze beroepsbevolking.

Demografische druk

De grijze druk is de verhouding tussen het aantal personen van 65 jaar of ouder en het aantal personen in de zogenaamde “productieve leeftijdsgroep” van 20-64 jaar. De groene druk is de verhouding tussen het aantal personen van 0-19 jaar en het aantal personen in de leeftijdsgroep van 20-64 jaar. De som van de “groene druk” en de “grijze druk” is de demografische druk.

Geboorteoverschot

Het aantal levendgeborenen minus het aantal overledenen in een bepaald periode. Ook wel ‘natuurlijke bevolkingsgroei’ genoemd.

Gemiddeld besteedbaar inkomen

Gemiddeld besteedbaar inkomen van particuliere huishoudens (exclusief studentenhuishoudens) met inkomen. Het besteedbaar inkomen is het bruto-inkomen verminderd met de premies sociale zekerheid en andere betaalde overdrachten (o.a. alimentatie voor ex-partner) en de loon-, inkomsten- en vermogensbelasting. Het huishoudeninkomen bestaat uit de som van inkomens van de afzonderlijke huishoudensleden. Bij ongeveer een procent van de huishoudens is geen belastbaar inkomen waargenomen. Voor een deel is dit het gevolg van het onvoldoende kunnen toerekenen van studietoelagen aan studenten en van andere onvolkomenheden in de gekozen werkwijze. In het algemeen geldt voor de inkomensstatistiek dat huishoudens waar uitsluitend kinderbijslag, individuele huursubsidie en of tegemoetkoming studiekosten wordt waargenomen gerekend wordt tot de huishoudens zonder (waargenomen)belastbaar inkomen.

Migratiesaldo

Immigratie minus emigratie. Het migratiesaldo over een bepaalde periode is positief wanneer de immigratie over die periode groter is dan de emigratie. Ook wel migratieoverschot of netto migratie.

Niet werkende werkzoekende (nww)

Alle werkzoekenden die bij een arbeidsbureau staan ingeschreven en niet of minder dan 12 uur per week willen werken

Opleidingsniveau

Het niveau van de hoogste met succes behaalde opleiding.

Particuliere huishoudens

Particuliere huishoudens worden onderscheiden naar samenstelling van het huishouden. Er wordt een onderscheid gemaakt in één- en meerpersoonshuishoudens. Een éénpersoonshuishouden bestaat uit een persoon die alleen in een (deel van een) woonruimte is gehuisvest en zelf in de dagelijkse levensbehoeften voorziet of die een woonruimte deelt met anderen zonder met hen gemeenschappelijk in de dagelijkse levensbehoeften te voorzien. Een meerpersoonshuishouden bestaat uit twee of meer personen die samen in een (deel van een) woonruimte zijn gehuisvest en gemeenschappelijk in hun dagelijkse levensbehoeften voorzien. De meerpersoonshuishoudens worden verder onderscheiden op basis van het aantal meerderjarigen en het aantal minderjarige kinderen. Minderjarige kinderen zijn personen die jonger zijn dan 18 jaar en die aan de zorg van ouderen zijn toevertrouwd. Personen boven de 18 jaar worden als meerderjarige aangemerkt.

Startende onderneming

Een startende onderneming is een bedrijf die in het jaar voorafgaande aan de start van de onderneming nog niet zelfstandig economisch actief was en die een nieuw bedrijf vestigt. Bedrijfsovernames en administratieve mutaties (bijv. holdings) vallen hierbuiten. De gegevens zijn gebaseerd op het handelsregister van de Kamer van Koophandel. Dit betekent dat de overheid ontbreekt, de landbouw en visserij slechts voor een deel zijn opgenomen en de vrije beroepen (artsen, advocaten, kunstenaars e.d.) merendeels niet.

Vacatures

Arbeidsplaatsen waar op zeer korte termijn personeel kan worden geplaatst.

Werkgelegenheid

Som van fulltime en parttime werkgelegenheid, inclusief uitzendkrachten.

Colofon

Uitgevers



Sociaal Economische Samenwerking West-Brabant

Cornelius-Flat 11-12 (5^e etage)
Postbus 1272
4700 BG Roosendaal

Telefoon: 0165-58 18 20
Fax: 0165-39 33 85
E-mail: post@seswestbrabant.nl
Website: www.seswestbrabant.nl

Kamer van Koophandel West-Brabant

Mozartlaan 7
Postbus 3182
4800 DD Breda

Telefoon: 076-56 46 800
Fax: 076-56 46 976
E-mail: info@breda.kvk.nl
Website: www.kvk.nl

Foto's: Peter Roek

Bronvermelding verplicht.

Voor eventuele onjuistheden of onvolledigheden wordt door de uitgevers geen aansprakelijkheid aanvaard.