

# Gemeente Tholen in beeld



*Sociaal-economische  
analyse van de gemeente  
Tholen*



KAMER VAN KOOPHANDEL  
ZUIDWEST-NEDERLAND





# Gemeente Tholen in beeld 2009

## Sociaal-economische analyse van de gemeente Tholen

### Colofon

**Redactie:**

Kamer van Koophandel Zuidwest-Nederland

**Contactpersoon:**

Pieter Paul Ausems ([pieterpaul.ausems@kvk.nl](mailto:pieterpaul.ausems@kvk.nl))

**Vormgeving en druk:**

Kamer van Koophandel Zuidwest-Nederland / Drukkerij Meulenberg

**Contactgegevens Kamer van Koophandel Zuidwest-Nederland:****Kantoor Breda**

Mozartlaan 7  
Postbus 3182  
4800 DD Breda  
T (076) 564 68 00  
F (076) 564 69 76

**Kantoor Middelburg**

Buitenruststraat 225  
Postbus 6004  
4330 LA Middelburg  
T (0118) 67 35 00  
F (0118) 67 35 47

Bronvermelding verplicht

Bij het samenstellen van het rapport is de grootst mogelijke zorgvuldigheid betracht, voor eventuele onjuistheden of onvolledigheden wordt door de uitgever echter geen aansprakelijkheid aanvaard.

De rapportage is ook te downloaden via: [www.zuidwestnederlandincijfers.nl](http://www.zuidwestnederlandincijfers.nl)

Prijs: € 15,-  
Februari 2010



## Voorwoord

Voor u ligt het 'Sociaal-economisch profiel van de gemeente Tholen 2009'. Deze rapportage schetst een beeld van de (ontwikkeling van de) bevolking, arbeidsmarkt, economische structuur, bedrijventerreinen en pendelrelaties. Wilt u weten hoe Tholen er op deze terreinen voor staat, dan moet u deze rapportage zeker lezen.

Dit sociaal-economisch profiel is samengesteld door de Kamer van Koophandel Zuidwest-Nederland. Behalve voor de gemeente Tholen is een dergelijk profiel ook voor de andere gemeenten in Zeeland opgesteld.

De cijfers zijn vooral gebaseerd op de situatie tot en met 2008. Dat betekent dat de huidige economische crisis maar beperkt zichtbaar is in de cijfers. Ondanks het feit dat het geschetste beeld, vanuit de huidige context bezien relatief rooskleurig is, geeft het wel een goed beeld van de economische vitaliteit en groei­kracht van de gemeente Tholen.

Het profiel heeft een informerende functie. Er staan een hoop feiten en cijfers in. Maar belangrijker is dat het profiel belangrijke bouwstenen aandraagt voor het sociaal-economisch beleid van de gemeente. Wij zien deze rapportage dan ook vooral als een communicatiemiddel richting bedrijfsleven en de gemeente. Wij willen graag met betrokkenen meedenken over hoe de gesignaleerde ontwikkelingen vertaald kunnen worden in kansen en beleid.

Wij nodigen u van harte uit om gezamenlijk te werken aan de sociaal-economische kracht van de gemeente Tholen.

De Kamer van Koophandel is graag bereid hieraan een bijdrage te leveren.

Kamer van Koophandel Zuidwest-Nederland



dr.ir. R.J. van Renterghem  
algemeen directeur



mr. Chr.G.J. Rutten  
voorzitter



# Inhoudsopgave

	<b>Pag.</b>
<b>Voorwoord</b>	
<b>1. Inleiding</b>	<b>1</b>
<b>2. Bevolking</b>	<b>3</b>
2.1 Bevolkingsontwikkeling	3
2.2 Leeftijdsopbouw	5
2.3 Huishoudens	6
2.4 Woningmarkt	7
<b>3. Economische structuur en dynamiek</b>	<b>9</b>
3.1 Werkgelegenheidsstructuur	9
3.2 Bedrijvendynamiek	11
3.3 Recreatie en toerisme	14
3.4 Winkelvoorzieningen	16
<b>4. Arbeidsmarkt</b>	<b>19</b>
4.1 Vraagzijde arbeidsmarkt	19
4.1.1 Werkgelegenheidsontwikkeling	19
4.1.2 Werkgelegenheidsfunctie	20
4.1.3 Vacatures	21
4.2 Aanbodzijde arbeidsmarkt	21
4.2.1 Beroepsbevolking	21
4.2.2 Werkloosheid	24
<b>5. Bedrijventerreinen</b>	<b>26</b>
5.1 Voorraad bedrijventerreinen	26
5.2 Vraag en aanbod bedrijventerreinen	27
<b>6. Pendel</b>	<b>28</b>
<b>7. Toekomstkansen</b>	<b>32</b>
<b>Bijlagen</b>	



# 1. Inleiding

De Kamer van Koophandel Zuidwest-Nederland heeft van alle 13 gemeenten in Zeeland een sociaal-economisch profiel opgesteld. Ook van de West-Brabantse gemeenten, behorende tot het werkgebied van de Kamer, zijn dergelijke profielen verschenen.

Voorliggende rapportage geeft een analyserende beschrijving van de sociaal-economische situatie van de gemeente Tholen. De rapportage bevat belangrijke bouwstenen voor het sociaal-economisch beleid van de gemeente.

De volgende thema's zijn in de rapportage terug te vinden:

- Bevolkingsontwikkeling
- Economische structuur en dynamiek
- Arbeidsmarkt (vraag en aanbod)
- Bedrijventerreinen
- Pendel

Elk thema wordt aan de hand van verschillende indicatoren statistisch in beeld gebracht en beschreven. De resultaten worden vergeleken met het Zeeuwse en/of Nederlandse gemiddelde en soms ook met de andere gemeenten in Zeeland.

De informatie is afkomstig uit diverse bronnen. De belangrijkste zijn het Centraal Bureau voor de Statistiek (CBS), CWI, Regionale Informatiebank voor Bedrijven en Instellingen in Zeeland (RIBIZ), Provincie Zeeland, Locatus, Kamer van Koophandel en ETIN Adviseurs. In verband met de uniformiteit en vergelijkbaarheid van de gegevens is alleen gebruik gemaakt van bronnen/bestanden die van alle Zeeuwse gemeenten beschikbaar zijn. Hierdoor kan het voorkomen dat cijfers afwijken van gemeentelijke publicaties. Dit kan te maken hebben met verschillende definities, maar soms ook met cijfers die door de gemeenten zelf worden berekend (bijvoorbeeld in het geval van bevolkingsprognoses).



## 2. Bevolking

### In het kort

- Sinds 2004 is er sprake van een groeiversnelling van het aantal inwoners in de gemeente Tholen. De gemeente Tholen is in de periode 1990-2009 met bijna 4000 personen gegroeid naar ruim 25.350 inwoners.
- Tot 2025 zal de bevolking sterk blijven toenemen.
- De bevolking in de gemeente Tholen groeit in 2008 vooral dankzij een positief geboortesaldo.
- Het aandeel inwoners tussen '0 tot 14 jaar' is relatief hoog, het aandeel ouderen is relatief laag.
- Door individualisering (vergrijzing) groeit het aantal huishoudens harder dan de totale bevolking. Er komen steeds meer kleinere huishoudens. De gemeente Tholen kent relatief erg weinig eenpersoonshuishoudens.
- Demografische ontwikkelingen hebben veel impact op het voorzieningenniveau, de woningmarkt en de arbeidsmarkt.
- Sinds 2004 is er sprake van een bovengemiddelde groei van de woningvoorraad.
- De woningvoorraad van Tholen wordt gekenmerkt door veel woningen uit de periode 1971-1990.

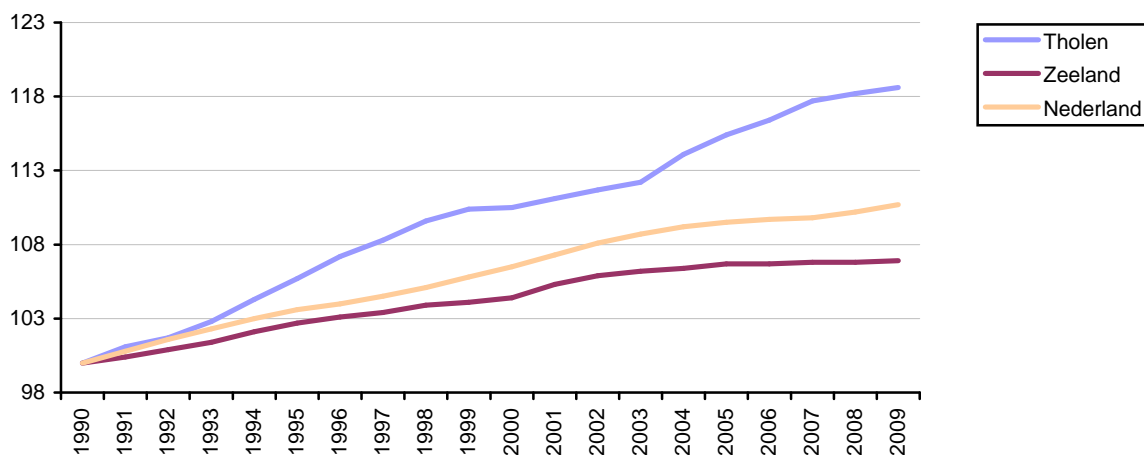
### 2.1 Bevolkingsontwikkeling

#### **Sinds 2004 duidelijke groeiversnelling aantal inwoners in Tholen**

Begin 2009 telde Tholen bijna 25.350 inwoners. Sinds 2000 is het inwonertal van de gemeente met ongeveer 1.730 personen gegroeid. Dit komt overeen met een toename van 7,3%. De groei zit boven het Zeeuwse (+2,4%) en het Nederlandse (+3,9%) gemiddelde. Vanaf 2004 is er sprake van een groeiversnelling. Ten opzichte van 1990 is de bevolking van Tholen met 18,6% toegenomen (+3.969 inwoners).

Figuur 2.1

Geïndexeerde bevolkingsontwikkeling in Tholen, Zeeland en Nederland in de periode 1990- 2009 (1990 = 100)



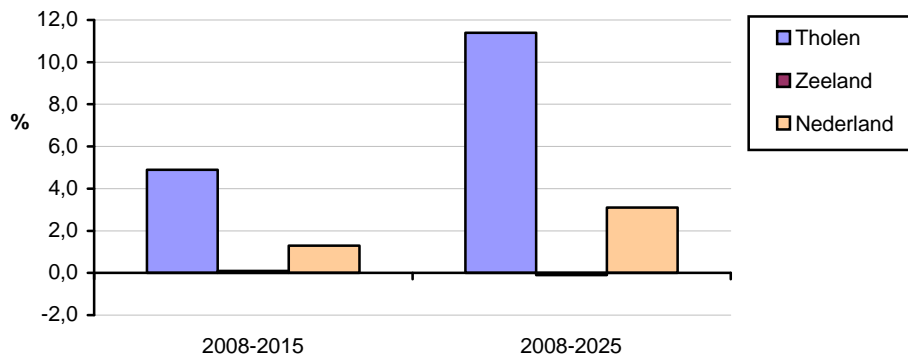
Bron: CBS

### Ook komende jaren sterke groei inwonertal

Voor de komende jaren wordt voor Tholen een verdere stijging van het aantal inwoners voorspeld. Voor de periode 2008-2015 wordt een groei van 4,9% geraamd en tot 2025 van +11,4%. In absolute termen gaat het om respectievelijk +1.247 en +2.870 personen. Voor heel Zeeland en Nederland wordt voor de komende jaren een duidelijk lagere groei voorspeld. De verwachting is dat Tholen in 2025 zo'n 28.200 inwoners zal tellen.

Figuur 2.2

Bevolkingsprognoses voor de periode 2008-2015 en 2008-2025



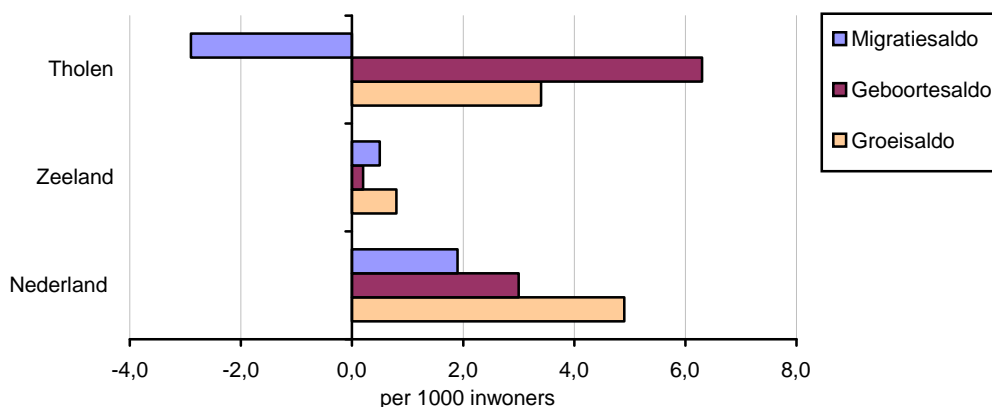
Bron: Provincie Zeeland, CBS

### Tholen groeit vooral dankzij positief geboortesaldo

Het geboortesaldo (geboorte minus sterfte) per 1000 inwoners lag in 2008 in Tholen (+6,3) boven het niveau van Zeeland (+0,2) en Nederland (+3,0). Het migratiesaldo (inkomende en uitgaande verhuizingen) per 1000 inwoners was in Tholen duidelijk negatief (-2,9). Er zijn dus veel meer mensen vertrokken dan dat er zijn binnengekomen. Dit betekent dat de bevolkingsgroei in 2008 in Tholen vooral toegeschreven kan worden aan het positieve geboortesaldo. Het groeisaldo in Tholen (+3,4) ligt duidelijk boven het Zeeuwse cijfer(+0,8); voor Nederland (+4,9).

Figuur 2.3

Groeisaldo, geboortesaldo en migratiesaldo per 1000 inwoners in Tholen, Zeeland en Nederland (2008)



Bron: CBS

## 2.2 Leeftijdsopbouw

### **Tholen telt relatief veel inwoners tussen '0 en 14 jaar'**

De leeftijdsopbouw van de bevolking van Tholen laat op een aantal punten een afwijkend beeld zien ten opzichte van de landelijke structuur. Opvallend zijn vooral de lagere aandelen van de leeftijdscategorieën '25 tot en met 34 jaar' en 45+. Tholen kent dus relatief veel jongeren en weinig ouderen. Dit is mede een verklaring voor de hogere geboortesaldo in de gemeente.

Tabel 2.1

Leeftijdsopbouw gemeente Tholen (1 januari 2008)

Leeftijd	Tholen		Nederland	Verskil
	Abs.	%	%	%
0-14 jaar	5.390	21,4	17,9	3,5
15 tot en met 24 jaar	3.070	12,2	12,1	0,1
25 tot en met 34 jaar	2.890	11,5	12,3	-0,8
35 tot en met 44 jaar	3.990	15,8	15,7	0,1
45 tot en met 54 jaar	3.300	13,1	14,6	-1,5
55 tot en met 64 jaar	3.010	12,0	12,7	-0,7
65 tot en met 74 jaar	1.900	7,5	8,0	-0,5
75 tot en met 84 jaar	1.190	4,7	5,0	-0,3
85 jaar en ouder	430	1,7	1,7	0,0
Totaal	25.170	100,0	100,0	0,0

Bron: CBS

### **Sterke ontgroening en vergrijzing van de bevolking tot 2025**

Tussen 2008 en 2025 zal het aantal 0-14 jarigen in Tholen naar schatting met 80 afnemen. Het aandeel van deze leeftijdscategorie zakt van 21,3% naar 18,8%. De leeftijdscategorie '15-64 jaar' zal in omvang groter worden maar het aandeel zal van 64,9% naar 63% dalen. Een geheel andere beeld laat het aantal 65-plussers zien. Dit aantal stijgt van 13,8% in 2008 naar ruim 18% in 2025. De ontgroening en vergrijzing zullen veel impact hebben op bijvoorbeeld de arbeidsmarkt, de woningmarkt en het voorzieningenniveau in de gemeente.

Tabel 2.2

Leeftijdsopbouw in Tholen in de periode 2008<sup>1</sup>-2020

Jaar	0-14 jaar		15-64		65 jaar e.o.		Totaal	
	abs	%	abs	%	abs	%	Abs	%
<b>Structuur</b>								
2008	5.371	21,3	16.408	64,9	3.484	13,8	25.263	100,0
2010	5.384	21,0	16.627	64,8	3.641	14,2	25.652	100,0
2015	5.235	19,7	17.095	64,5	4.180	15,8	26.510	100,0
2020	5.159	18,9	17.527	64,2	4.630	16,9	27.316	100,0
2025	5.291	18,8	17.714	63,0	5.128	18,2	28.133	100,0
<b>Ontwikkeling</b>								
2008-2010	13	0,2	219	1,3	157	4,5	389	1,5
2010-2015	-149	-2,8	468	2,8	539	14,8	858	3,3
2015-2020	-76	-1,5	432	2,5	450	10,8	806	3,0
2020-2025	132	2,6	187	1,1	498	10,8	817	3,0

Bron: Provincie Zeeland

<sup>1</sup> De omvang van de bevolking in 2008 wijkt in tabel 2.1 en 2.2 van elkaar af. Dit heeft te maken met het feit dat hier verschillende bronnen zijn gehanteerd. Tabel 2.2 geeft een prognose voor het jaargemiddelde 2008 (bron: Provincie Noord-Brabant), tabel 2.1 geeft de definitieve cijfers van januari 2008 (bron: CBS).

## 2.3 Huishoudens

### **Tholen kent relatief weinig eenpersoonshuishoudens**

De gemeente Tholen telt in totaal bijna 9.800 huishoudens. Daarvan heeft 26% betrekking op eenpersoonshuishoudens, bijna 34% op meerpersoonshuishoudens zonder kinderen en ruim 40% op meerpersoonshuishoudens met kinderen. Indien de samenstelling wordt vergeleken met het Zeeuwse en landelijke beeld, valt op dat de gemeente Tholen relatief weinig eenpersoonshuishoudens kent en veel meerpersoonshuishoudens (met en zonder kinderen).

Tabel 2.3

Aantal huishoudens in Tholen naar type (2008)

Huishoudtype	Tholen		Zeeland	Nederland
	Abs.	%	%	%
Eenpersoonshuishouden	2.530	25,8	32,4	35,5
Meerpersoonshh. zonder kinderen	3.290	33,6	33,6	29,7
Meerpersoonshh. met kinderen	3.970	40,6	34,0	34,8
Totaal	9.790	100,0	100,0	100,0

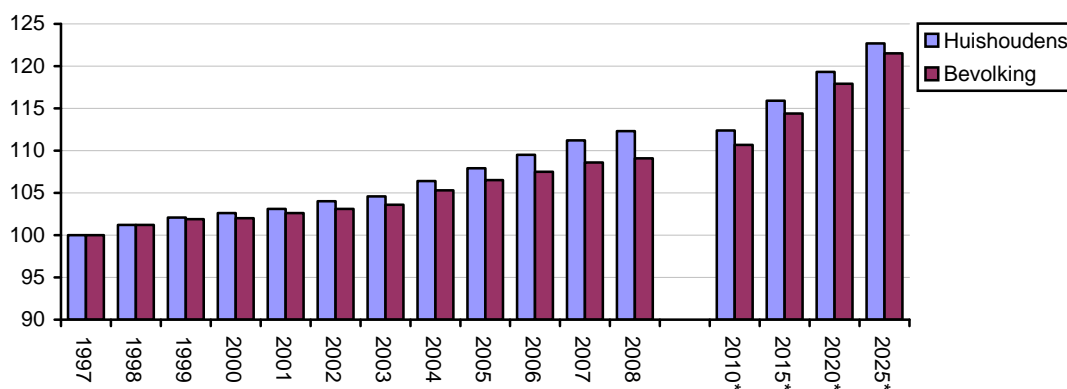
Bron: CBS

### **Aantal huishoudens stijgt harder dan bevolking**

De ontwikkeling van het aantal huishoudens laat een klein afwijkend beeld zien van die van de bevolking. In de periode 1997-2008 groeide het aantal huishoudens met 12,3%, terwijl de bevolking niet verder komt dan +9,1%. Ook de komende jaren zal het aantal huishoudens harder groeien dan de bevolking. Een belangrijke verklarende factor is de toenemende individualisering (vooral vergrijzing).

Figuur 2.4

Geïndexeerde ontwikkeling van het aantal huishoudens en de totale bevolking in Tholen



\* prognose

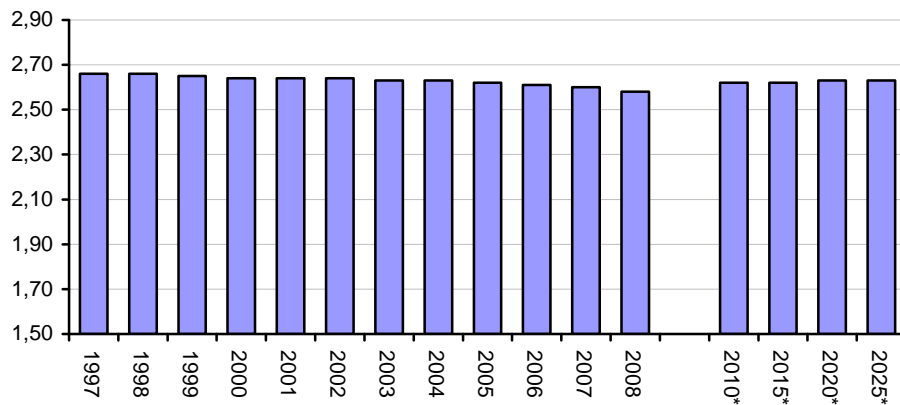
Bron: CBS

### **Omvang huishoudens daalt licht**

De toenemende individualisering en vergrijzing zijn zichtbaar wanneer de ontwikkeling van het gemiddelde aantal personen per huishouden wordt bekeken. Deze laat een licht dalende lijn zien. In 1997 bestond een gemiddeld huishouden nog uit 2,66 personen, in 2008 is dat 2,58 en in 2025 zal dit naar schatting 2,63 zijn. Op dit moment ligt de gemiddelde omvang van een huishouden in Tholen hoger dan het landelijke cijfer (2,30). De toenemende vergrijzing zal leiden tot meer kleinere (eenpersoons)huishoudens. Een en ander heeft gevolgen voor de woningmarkt.

Figuur 2.5

Ontwikkeling van het gemiddelde aantal personen per huishouden in Tholen (1997-2025)



\* prognose  
Bron: CBS

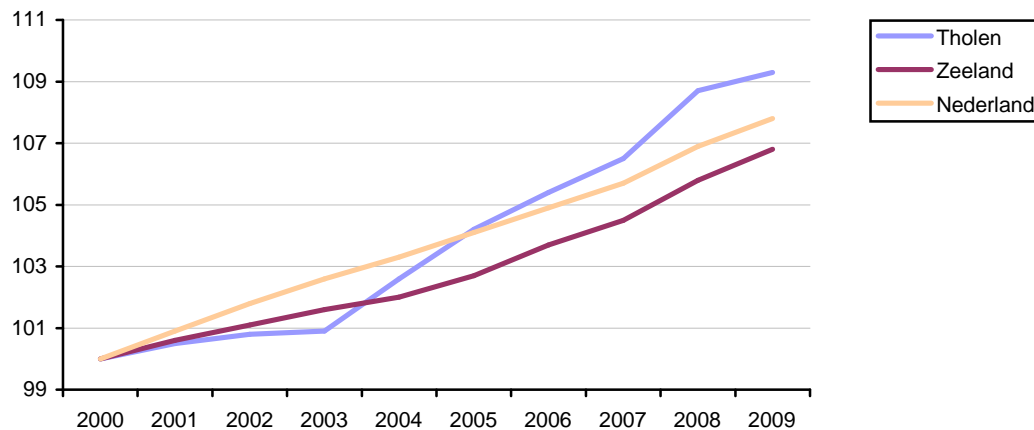
## 2.4 Woningmarkt

### **Bovengemiddelde groei woningvoorraad sinds 2004**

In 2009 telde Tholen ruim 10.070 woningen. Ten opzichte van 2000 is de woningvoorraad met zo'n 850 woningen toegenomen, een groei van 9,3%. Vooral vanaf 2004 is de groei in Tholen in een stroomversnelling gekomen. De groei van de woningvoorraad in de periode 2000-2008 is hoger dan die van Zeeland (+6,8) en Nederland (+7,8%).

Figuur 2.6

Geïndexeerde ontwikkeling woningvoorraad in de periode 2000-2009 (2000=100)

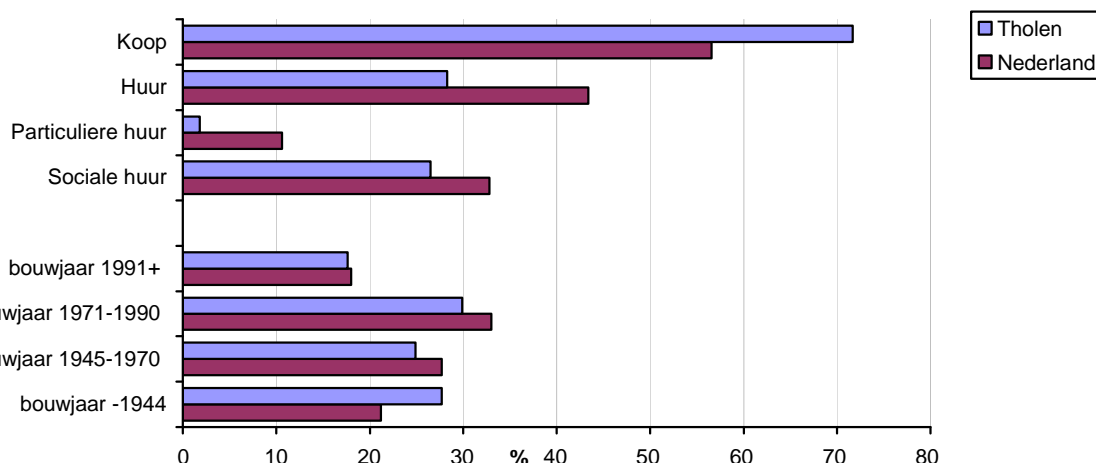


Bron: CBS

### **Veel woningen uit de periode 1971-1990**

Wanneer de woningvoorraad van Tholen nader onder de loep wordt genomen, blijkt dat het in bijna 72% van alle gevallen om een koopwoning gaat, de overige 28% heeft betrekking op huurwoningen. Daarmee ligt het aantal koopwoningen aanmerkelijk hoger dan landelijk. Veruit het grootste deel van de Thoolse huurwoningen betreft sociale huur. Verder blijkt dat Tholen relatief veel woningen heeft uit de periode 1971-1990 (30%).

Figuur 2.7  
Kenmerken woningvoorraad Tholen (2007)

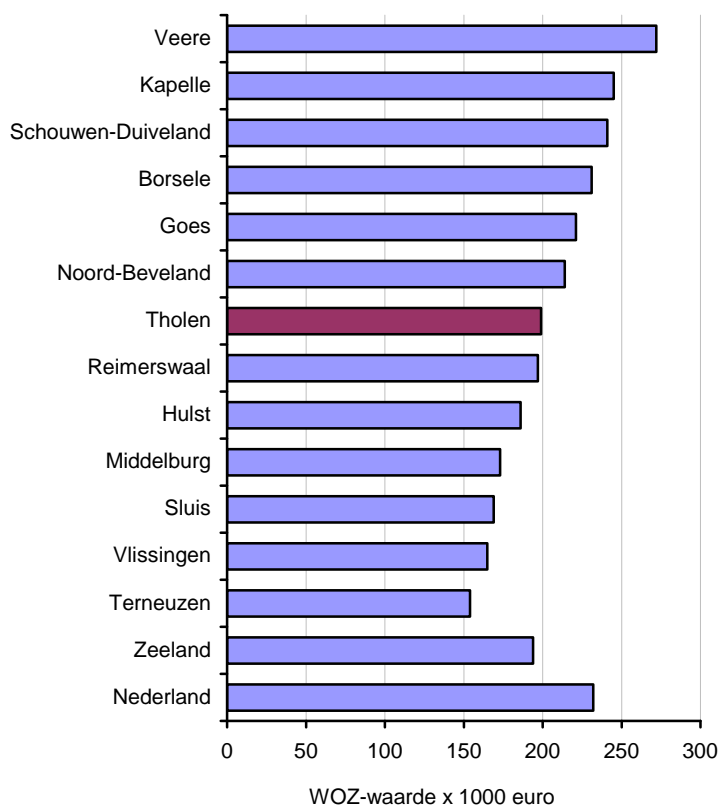


Bron: ABF Research - Systeem woningvoorraad (Sysvov)

**WOZ-waarde woningen in Tholen boven Zeeuwse gemiddelde**

In 2008 bedroeg de gemiddelde WOZ-waarde van woningen in Tholen € 199.000. Dit is hoger dan het regionale (€ 194 .000) en lager dan het landelijke (€ 232.000) gemiddelde. Binnen Zeeland hebben vooral de kleinere, meer landelijke gemeenten, de hoogste WOZ-waarde. Deze gemeenten kennen vaak relatief veel grotere (vrijstaande) woningen op grotere kavels.

Figuur 2.8  
Gemiddelde WOZ-waarde (x 1000 euro) woningen per gemeente in 2008



Bron: CBS

### 3. Economische structuur en dynamiek

#### In het kort

- Binnen Tholen bestaan relatief veel vestigingen in de landbouw, bouw en de zakelijke dienstverlening.
- In periode 2000-2008 groeit vooral het aantal banen in zakelijke dienstverlening, groothandel en onderwijs. De landbouw, industrie en vervoer krimpen.
- In 2008 kende Tholen 139 starters, 68 overige oprichtingen en 78 opheffingen. Zowel het aantal starters als opheffingen is in 2008 gedaald. In vergelijking met andere gemeenten kent Tholen relatief veel starters. De meeste starters zijn te vinden in de bouw, persoonlijke diensten en facilitaire diensten.
- Recreatie en toerisme is in Tholen goed voor 4,4% van de totale werkgelegenheid. Daarmee zit de gemeente onder het Zeeuwse gemiddelde. Het voorzieningenniveau blijft wat achter (relatief weinig overnachtingsmogelijkheden en restaurants).
- De winkelbranche is goed voor 157 vestigingen en ruim 790 banen (9,5% totale werkgelegenheid). De gemeente heeft verhoudingsgewijs weinig winkelmetrage, dat bovendien in verhouding tot de landelijke ontwikkelingen minder groeit. Driekwart van het verkoopvloeroppervlak komt voor rekening van bedrijven 'in / om huis'. Tholen telt relatief weinig filiaalbedrijven (20% van totaal).

#### 3.1 Werkgelegenheidsstructuur

##### *Tholen kent relatief veel bedrijven in landbouw*

Tholen telde in 2008 circa 2.150 vestigingen, goed voor ruim 8.100 arbeidsplaatsen. Binnen de gemeente is de landbouw met 14,2% van de totale werkgelegenheid de belangrijkste werkgever. De industrie volgt met 13,7%, de detailhandel is nummer 3 met 12,8%. Ook qua bedrijvigheid is de landbouw met ruim 17% van alle vestigingen duidelijk koploper. De zakelijke dienstverlening volgt met 15%. Vergeleken met het Zeeuwse structuur is vooral de gezondheidszorg relatief ondervertegenwoordigd. Ook de bouw is relatief sterk aanwezig.

Tabel 3.1

*Aantal vestigingen en werkzame personen in Tholen naar sector (2008)*

Sector	Vestigingen		Banen		Zeeland %-banen
	Abs.	%	Abs.	%	
Landbouw	366	17,1	1.159	14,2	6,5
Industrie	152	7,1	1.117	13,7	15,3
Bouwnijverheid	305	14,2	901	11,1	6,6
Detailhandel	255	11,9	1.043	12,8	12,6
Groothandel	195	9,1	746	9,2	5,4
Horeca	97	4,5	316	3,9	6,8
Vervoer/opslag/communicatie	111	5,2	246	3,0	6,2
Financiële instellingen	51	2,4	164	2,0	2,4
Zakelijke dienstverlening	322	15,0	875	10,7	9,7
Openbaar bestuur en overheid	7	0,3	276	3,4	5,1
Onderwijs	44	2,1	405	5,0	5,5
Gezondheids- en welzijnzorg	74	3,5	676	8,3	14,4
Overige diensten	164	7,7	219	2,7	3,5
Totaal	2.143	100,0	8.143	100,0	100,0

Bron: RIBIZ

### Groei aantal banen in zakelijke dienstverlening, groothandel en onderwijs

Het aantal vestigingen is in Tholen in de periode 2000-2008 met 343 gegroeid (+19,1%). Deze groei komt voor een belangrijk deel voor rekening van de bouw (+127) en de zakelijke dienstverlening (+121). Ook de werkgelegenheid is in deze periode gegroeid. In Tholen groeide het aantal arbeidsplaatsen met circa 80 (+1,0%). De groei is vergelijkbaar met Zeeland (+1,2%). Grootste groeier in de periode 2000-2008 was de zakelijke dienstverlening (+297 banen), gevolgd door groothandel (+160 banen) en onderwijs (+76 banen). De industrie (-396), landbouw (-113) en vervoer (-82) laten een minder florissante ontwikkeling zien. Vooral de industrie doet het in Tholen slechter dan gemiddeld in Zeeland. De zakelijke dienstverlening springt er in positieve zin uit.

Tabel 3.2

Ontwikkeling aantal vestigingen en werkzame personen per sector in de periode 2000-2008

Sector	Vestigingen		Werkzame personen		Zeeland %-banen
	Abs	%	Abs	%	
Landbouw	-72	-16,4	-113	-8,9	-9,0
Industrie	46	43,4	-396	-26,2	-5,0
Bouwnijverheid	127	71,3	73	8,8	-5,6
Detailhandel	14	5,8	-15	-1,4	-8,9
Groothandel	43	28,3	160	27,3	9,3
Horeca	-13	-11,8	2	0,6	3,2
Vervoer/opslag/communicatie	8	7,8	-82	-25,0	-2,5
Financiële instellingen	12	30,8	-58	-26,1	-10,9
Zakelijke dienstverlening	121	60,2	297	51,4	14,8
Openbaar bestuur en overheid	0	0,0	40	16,9	-3,6
Onderwijs	-4	-8,3	76	23,1	9,2
Gezondheids- en welzijnzorg	18	32,1	60	9,7	17,0
Overige diensten	43	35,5	34	18,4	14,3
Totaal	343	19,1	78	1,0	1,2

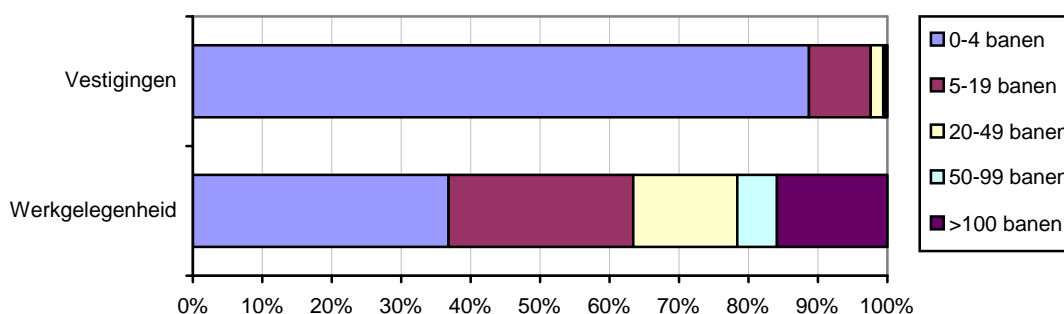
Bron: RIBIZ

### Belangrijke werkgelegenheidsfunctie grotere bedrijven

Bijna 89% van het totale bedrijfsleven heeft minder dan 5 werknemers in dienst. Bijna 9% telt tussen de 5 en 20 werknemers en maar iets meer dan 2% heeft meer dan 20 werknemers in loondienst. Indien naar de verdeling van de werkgelegenheid wordt gekeken, verandert het beeld. Dan blijkt dat de kleine bedrijven (0-4 banen) 'maar' 37% van de totale werkgelegenheid voor hun rekening nemen, terwijl zij in het totaal aantal vestigingen een aandeel van 89% hebben. De 20+ bedrijven (2% van alle vestigingen) zijn goed voor bijna 37% van de werkgelegenheid. De 100+ bedrijven genereren in Tholen 16% van de werkgelegenheid. Dit is bijna de helft van het Zeeuwse gemiddelde (31%).

Figuur 3.1

Vestigingen en werkgelegenheid naar grootteklasse in Tholen (2008)



Bron: RIBIZ

## 3.2 Bedrijvendynamiek

### **Adviesdiensten, bouw en facilitaire diensten kennen hoogste groeisaldo**

In 2008 zijn er in Tholen in totaal 207 nieuwe vestigingen bijgekomen. In dat jaar werden er 139 starters en 68 overige oprichtingen (extra vestigingen van reeds bestaande bedrijven) geteld. De nieuwe oprichtingen bestaan dus voor tweederde uit startende ondernemingen. Tegenover het aantal oprichtingen stonden 78 opheffingen. In 2008 kende Tholen een positief groeisaldo (oprichtingen minus opheffingen) van 129 vestigingen. Het groeisaldo was het grootst bij de bouw (+30), adviesdiensten (+27) en de persoonlijke diensten (+17). Hierna zal verder worden ingezoomd op het aantal startende ondernemingen in Tholen.

Tabel 3.3

*Bedrijvendynamiek in de gemeente Tholen (2008)*

Sector	Starters	Overige oprichtingen	Oprichtingen totaal	Opheffingen totaal	Groei saldo
Landbouw	6	5	11	0	11
Industrie	8	4	12	8	4
Bouw	34	6	40	10	30
Groothandel	3	8	11	11	0
Detailhandel	16	12	28	14	14
Horeca	3	3	6	8	-2
Vervoer	7	3	10	3	7
Financiën	1	1	2	2	0
Adviesdiensten	9	20	29	2	27
Facilitaire diensten	18	2	20	6	14
Persoonlijke diensten	22	3	25	8	17
Algemene diensten	12	1	13	6	7
Overig	0	0	0	0	0
Totaal	139	68	207	78	129
Groei 2007-2008 (abs.)	-4	32	28	-20	48
Groei 2007-2008 (%)	-2,8	88,9	15,6	-20,4	59,3

Bron: Kamer van Koophandel Zuidwest-Nederland

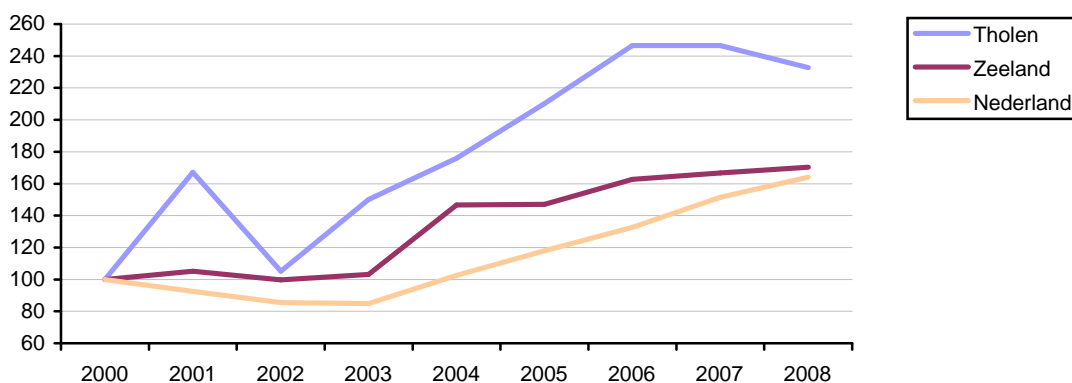
### **Aantal startende ondernemingen gedaald**

Starters vormen een belangrijk onderdeel van de autonome groeipotentieel van een gemeente. Naast het feit dat starters direct voor werkgelegenheid zorgen, dragen zij tevens bij aan een stuk vernieuwing en dynamiek. Starters brengen nieuwe producten of processen op de markt en stimuleren daarmee het zittende bedrijfsleven om ook te innoveren. Tholen telde in 2008 in totaal 139 startende ondernemingen. Dat is een kleine daling ten opzichte van 2007 (-4%). In Zeeland (+4,1%) en Nederland (+9,9%) was er sprake van een groei.

Over meerdere jaren gezien ligt de ontwikkeling van het aantal starters in Tholen boven de landelijke en regionale ontwikkeling. Opvallend is dat de stijgende lijn in Tholen pas in 2003 wordt ingezet. In 2008 is er een daling van het aantal starters te zien.

Figuur 3.2

Geïndexeerde ontwikkeling van het aantal starters in Tholen, Zeeland en Nederland tussen 2000 en 2008 (2000 = 100)



Bron: Kamer van Koophandel Zuidwest-Nederland

### Meeste starters in bouw, persoonlijke diensten en facilitaire diensten

Veruit de meeste starters in Tholen zijn te vinden in de bouw (24,5%), persoonlijke diensten (15,8%) en facilitaire diensten (12,9%). Ook de detailhandel (11,5%) en algemene diensten (8,6%) hebben een relatief groot aandeel in het aantal startende bedrijven. Ten opzichte van Zeeland en Nederland kent Tholen vooral veel starters in de bouw.

Tabel 3.4

Aantal startende ondernemers in Tholen naar sector (2008)

Sector	Tholen		Zeeland	Nederland
	Abs.	%	%	%
Landbouw	6	4,3	2,8	2,4
Industrie	8	5,8	5,0	3,2
Bouw	34	24,5	15,2	16,2
Groothandel	3	2,2	5,1	5,0
Detailhandel	16	11,5	13,5	11,2
Horeca	3	2,2	4,9	2,7
Vervoer	7	5,0	3,9	2,9
Financiën	1	0,7	0,5	0,5
Adviesdiensten	9	6,5	12,3	16,7
Facilitaire diensten	18	12,9	14,1	14,6
Persoonlijke diensten	22	15,8	12,5	14,3
Algemene diensten	12	8,6	10,3	10,3
Overig	0	0,0	0,0	0,1
Totaal	139	100,0	100,0	100,0

Bron: Kamer van Koophandel Zuidwest-Nederland

### Tholen kent relatief gezien veel starters

Indien het aantal starters per gemeente wordt gerelateerd aan de omvang van de bedrijvigheid staat Tholen van alle 13 Zeeuwse gemeenten op een vierde plaats. De gemeente kende in 2008 82,2 starters per 1000 vestigingen. Op de eerste plaats staat Vlissingen (92,0), gevolgd door Borsele en Kapelle (83,6). Over een langere periode bezien (gemiddelde van de periode 2000 – 2008) staat Tholen op de derde plek. Vlissingen en Hulst bezetten de eerste 2 plaatsen.

Tabel 3.5

Aantal starters per 1000 vestigingen per gemeente

	2008		Gemid. 2000-2008	
	Gemeenten	Score	Gemeenten	Score
1	Vlissingen	92,0	Vlissingen	73,9
2	Borsele	83,6	Hulst	64,4
3	Kapelle	83,6	<b>Tholen</b>	<b>64,1</b>
4	<b>Tholen</b>	<b>82,2</b>	Borsele	62,4
5	Middelburg	81,4	Middelburg	59,9
6	Hulst	77,1	Reimerswaal	58,3
7	Terneuzen	75,8	Goes	58,0
8	Reimerswaal	71,8	Kapelle	56,8
9	Goes	69,8	Noord-Beveland	55,4
10	Sluis	62,9	Terneuzen	54,5
11	Veere	62,2	Schouwen-Duiveland	52,0
12	Schouwen-Duiveland	59,9	Veere	48,8
13	Noord-Beveland	59,2	Sluis	46,5
	Totaal Zeeland	73,7	Totaal Zeeland	57,8
	Nederland	89,6	Nederland	62,5

Bron: Kamer van Koophandel Zuidwest-Nederland

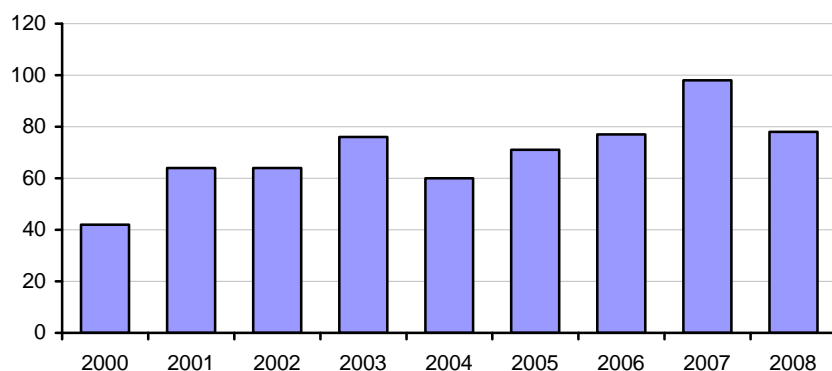
### Daling aantal opheffingen in Tholen

Tholen telde in 2008 in totaal 78 opheffingen, een daling van ruim 20% ten opzichte van 2007. Deze groei ligt duidelijk boven het gemiddelde van heel Zeeland (+3,5%). Mede als gevolg van de economische crisis lijkt het aantal opheffingen in een stroomversnelling te komen. Voor 2009 wordt een verdere groei van het aantal opheffingen verwacht.

Kanttekening bij deze cijfers is dat het bij de opheffingen niet alleen gaat om bedrijven die vanwege de economische crisis in de problemen zijn gekomen. Vaak speelt ook de leeftijd of gezondheid van een ondernemer een rol. Bij gebrek aan opvolging kan bijvoorbeeld een economisch gezond bedrijf ophouden te bestaan. Ook veranderende wetgeving kan een rol spelen.

Figuur 3.3

Ontwikkeling van het aantal opheffingen in Tholen tussen 2000 en 2008



Bron: Kamer van Koophandel Zuidwest-Nederland

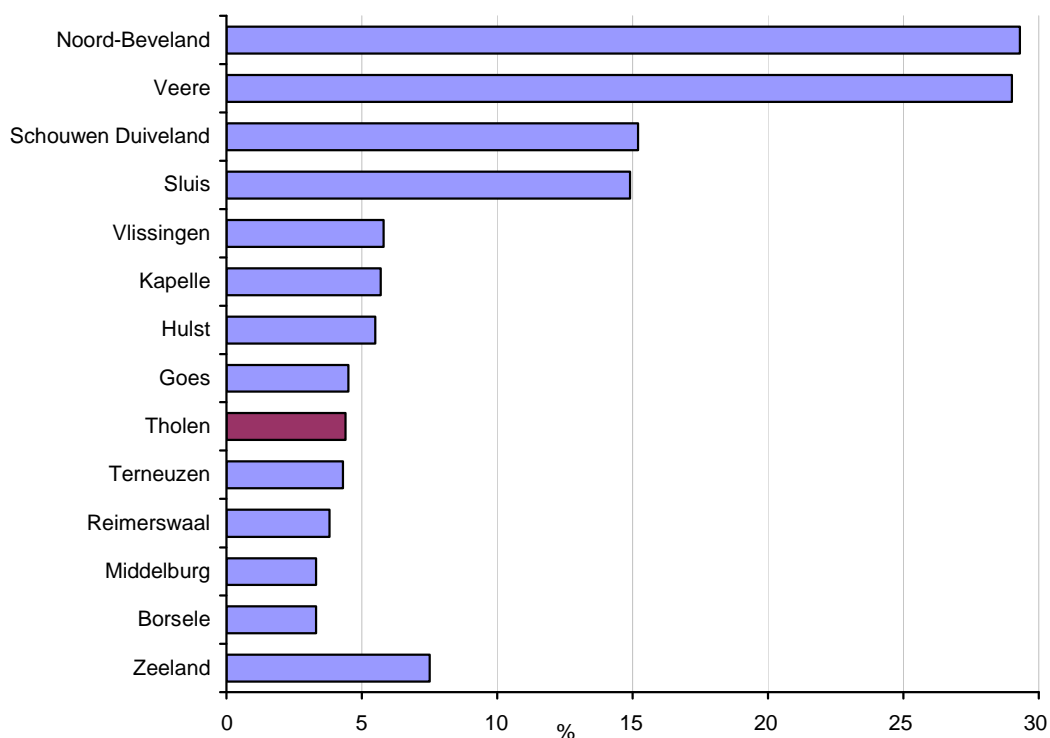
### 3.3 Recreatie en toerisme

#### **Tholen onder gemiddelde werkgelegenheidsbelang recreatie en toerisme**

Ongeveer 360 arbeidsplaatsen zijn in Tholen gemoeid met recreatie en toerisme (r&t)<sup>2</sup>. Deze sector is daarmee goed voor 4,4% van de totale werkgelegenheid. Tholen scoort daarmee onder het Zeeuwse gemiddelde (7,5%).

*Figuur 3.4*

*Aandeel recreatie & toerisme binnen totale werkgelegenheid (2008)*



Bron: RIBIZ; bewerking Kamer van Koophandel Zuidwest-Nederland

#### **R&T-werkgelegenheid groei bovengemiddeld**

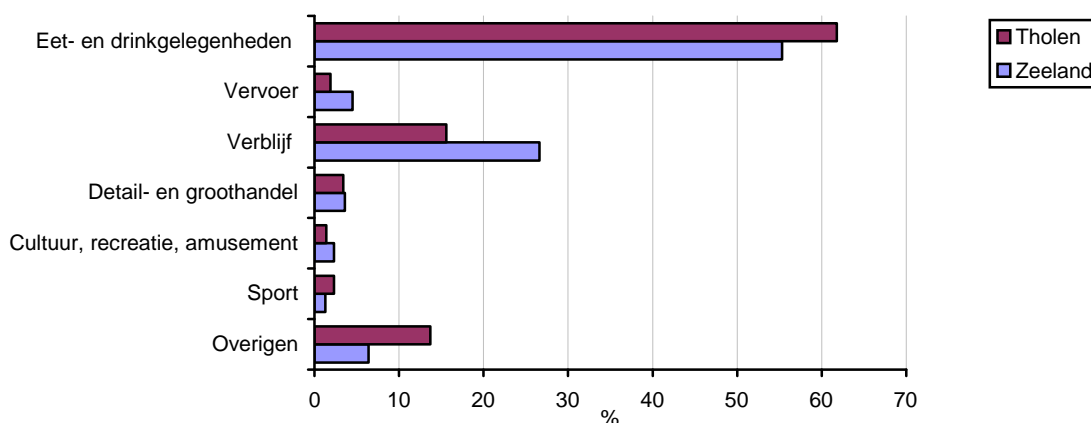
Het aantal r&t-gerelateerde banen is in Tholen sinds 2000 met 11,0% toegenomen. Het gaat om een toename van 36 arbeidsplaatsen. De groei ligt daarmee hoger dan het Zeeuwse groeicijfer (+6,0%).

#### **Grootste deel werkgelegenheid heeft betrekking op eten en drinken**

In Tholen heeft ruim 62% van de r&t-werkgelegenheid betrekking op eet- en drinkgelegenheden. Op de tweede en derde plaats komen respectievelijk verblijf (15,6%) en overigen (13,7%). Cultuur, recreatie en amusement scoort met een percentage van 1,4% het laagste. Vergelijken met het Zeeuwse beeld hebben de eet- en drinkgelegenheden in Tholen een iets zwaarder gewicht en blijven verblijf en vervoer wat achter.

<sup>2</sup> Definitie Kenniscentrum Toerisme & Recreatie. Volgens deze definitie wordt per activiteit aangegeven in welke mate de werkgelegenheid wordt meegeteld voor de r&t-sector. Bepaalde activiteiten worden maar voor een deel meegeteld.

**Figuur 3.5**  
**Werkgelegenheid in r&t-sector in Tholen en Zeeland (2008)**



Bron: RIBIZ; bewerking Kamer van Koophandel Zuidwest-Nederland

**Toeristisch/recreatief voorzieningenniveau Tholen onder gemiddelde**

Het toeristisch/recreatief voorzieningenniveau in Tholen is kwantitatief gezien beperkt. Tholen telt bijvoorbeeld circa 18 (overnachtings)bedden per 10.000 inwoners. Daarmee staat Tholen op de laatste plaats en blijft de gemeente achter bij het Zeeuwse gemiddelde (229 bedden). Ook bij de cafés (9<sup>e</sup> plaats) en restaurants (laatste plaats) blijft Tholen achter. Binnen Zeeland heeft de gemeente Veere relatief gezien de meeste overnachtingsmogelijkheden (1226 bedden), Hulst scoort het hoogste met cafés (13) en Sluis heeft relatief de meeste restaurants (33). De cijfers zeggen uiteraard niets over de kwaliteit van de voorzieningen.

**Tabel 3.6**

*Het toeristisch/recreatief voorzieningenniveau (bedden, cafés en restaurants) per gemeente (2008)*

Gemeenten	Cijfers per 10.000 inwoners		
	bedden	cafés	restaurants
Borsele	32,0	4,4	4,4
Goes	103,8	8,4	7,9
Hulst	40,4	13,6	11,8
Kapelle	103,8	3,3	4,2
Middelburg	86,6	7,0	8,0
Noord Beveland	196,2	8,2	22,0
Reimerswaal	60,1	5,6	4,7
Schouwen-Duiveland	580,4	9,4	18,5
Sluis	534,3	12,8	33,0
Terneuzen	156,5	8,3	9,2
<b>Tholen</b>	<b>18,2</b>	<b>7,1</b>	<b>4,0</b>
Veere	1226,0	8,6	19,1
Vlissingen	107,8	7,8	8,3
Zeeland	229,4	8,3	11,1
Nederland	126,2	6,0	6,6

\* statistiek aantal bedden betreft alleen hotels en pensions, niet de recreatie- en kampeerbedrijven.

Bron: Bedrijfschap Horeca en Detailhandel

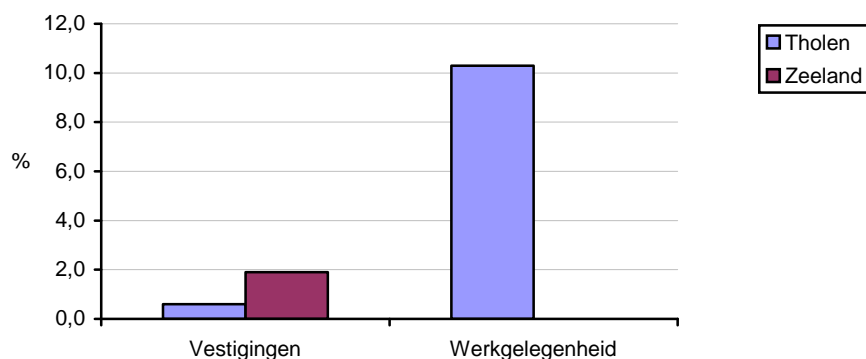
### 3.4 Winkelvoorzieningen

#### **Werkgelegenheidsontwikkeling winkelbranche blijft achter**

Tholen telde in 2008 in totaal 157 winkelgerelateerde vestigingen binnen de detailhandel. Bij deze bedrijven zijn ruim 790 personen werkzaam. De winkelbranche is daarmee goed voor 7,3% van alle vestigingen en 9,7% van de totale werkgelegenheid. In de periode 2004-2008 is het aantal winkels met 0,6% toegenomen (+1 winkel) en de werkgelegenheid met 10,3% (+74 arbeidsplaatsen). Opvallend is dat de werkgelegenheidsontwikkeling in Tholen een gunstiger beeld laat zien dan gemiddeld in Zeeland (+0,0%).

Figuur 3.6

Ontwikkeling aantal winkels en gerelateerde werkgelegenheid in de periode 2004-2008



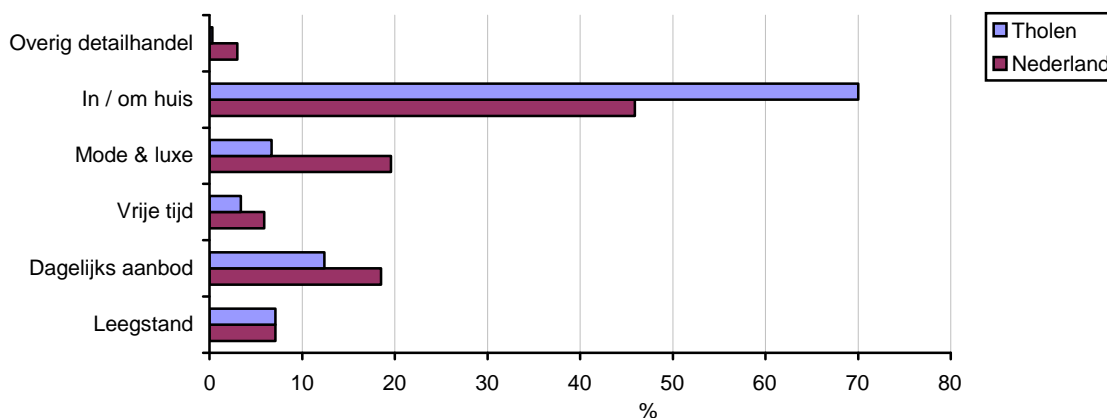
Bron: RIBIZ

#### **Bijna driekwart verkoopvloeroppervlak voor rekening verkooppunten 'in / om huis'**

De verkooppunten in Tholen zijn goed voor 45.503 m<sup>2</sup> vvo (verkoopvloeroppervlak). Bijna driekwart van dit oppervlak heeft betrekking op de categorie 'in / om huis'. Dergelijk bedrijven (denk aan bouw- en tuincentra en meubelbedrijven) zijn over het algemeen grootschalig. Dagelijks aanbod volgt met 12,4% en mode & luxe is goed voor 6,7%. Bijna 20% van alle verkooppunten behoort tot een filiaalbedrijf. Dit is aanzienlijk lager dan gemiddeld in Nederland (25%).

Figuur 3.7

Verkoopvloeroppervlak (m<sup>2</sup>) in Tholen en Nederland naar branche (2008)



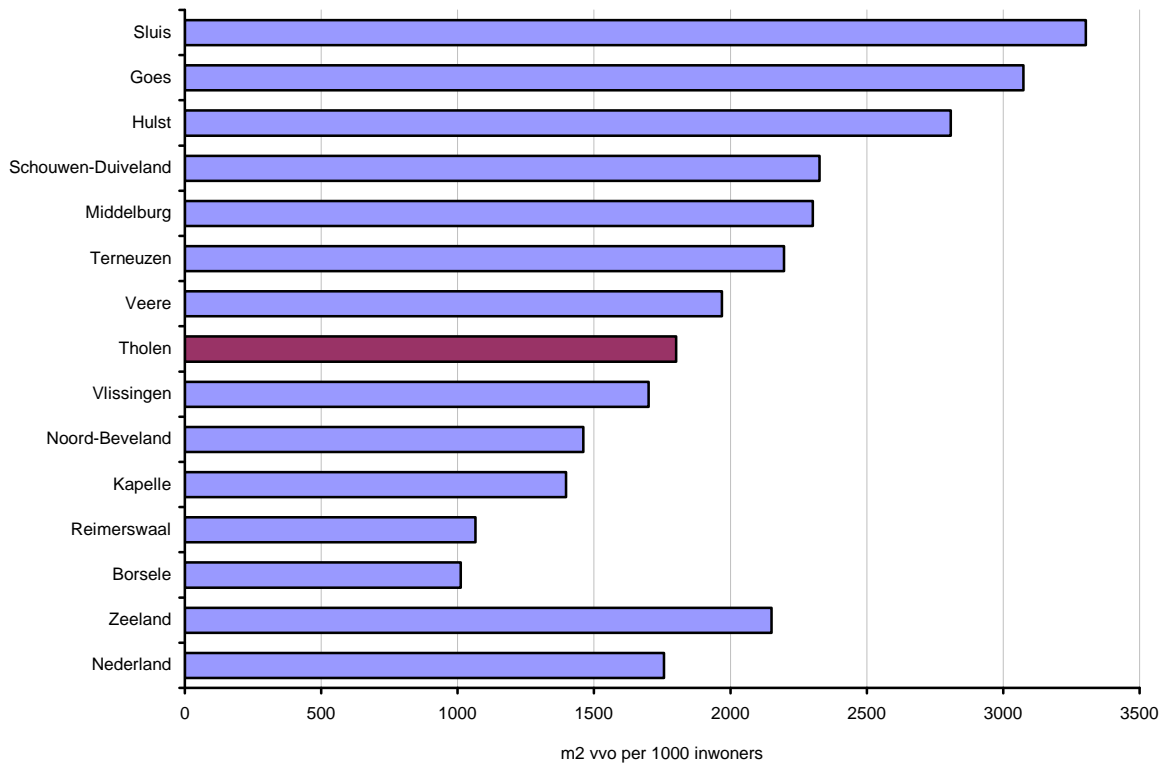
Bron: Locatus

### Tholen heeft relatief weinig winkelmetrage

Wanneer het aantal m2 vvo wordt gerelateerd aan de omvang van de bevolking bezet Tholen binnen Zeeland met circa 1.810 m2 vvo per 1000 inwoners een achtste plaats. Sluis staat met 3.302 m2 op de eerste plaats, gevolgd door Goes (3.073m2) en Hulst (2.807m2). Deze 3 gemeenten hebben een grote voorsprong op de overige gemeenten.

Figuur 3.8

Aantal m2 vvo per 1000 inwoners per gemeente (2008)



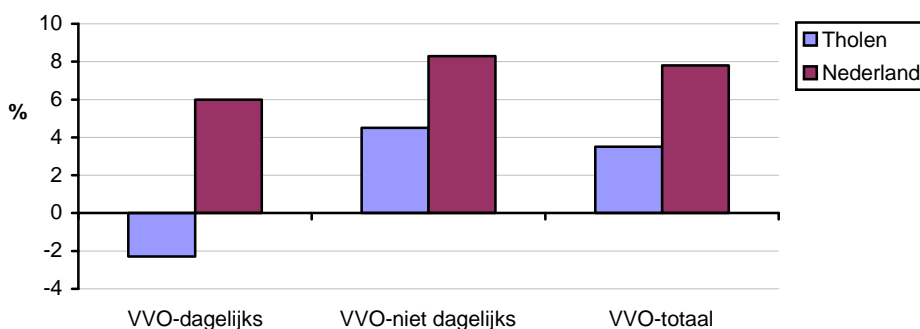
Bron: Locatus

### Groei verkoopvloeroppervlak in Tholen onder gemiddelde

Het aantal m2 vvo is de afgelopen jaren in Tholen toegenomen. In totaal nam het aantal m2 vvo toe met 3,5%, ruim onder het landelijke groeipercentage (+7,8%). De groei deed zich ook voor bij de 'niet-dagelijkse' (+4,5%) voorzieningen. Bij de 'dagelijkse' voorzieningen (-2,3%) is er sprake van een daling. De groei van het aantal m2 vvo duidt op een trend van schaalvergroting. Het oppervlak groeit immers sneller dan het aantal winkels.

Figuur 3.9

Ontwikkeling van verkoopvloeroppervlak in Tholen en Nederland (2004-2008)



Bron: Locatus



## 4. Arbeidsmarkt

### In het kort

- De werkgelegenheid is in Tholen in 2008 afgenomen.
- De gemeente Tholen heeft een relatief beperkte werkgelegenheidsfunctie.
- Het aantal openstaande vacatures laat in de gemeente Tholen in de eerste helft van 2009 weer een opgaande lijn zien. Landelijk en provinciaal is sprake van een dalende lijn.
- Tholen kende in de periode 2000-2008 een bovengemiddelde groei van de beroepsbevolking. De beroepsbevolking veroudert.
- De beroepsbevolking in Tholen is relatief laag opgeleid.
- De bruto participatiegraad ligt in Tholen hoger dan het Zeeuwse gemiddelde.
- Juli 2009 telde de gemeente Tholen 436 niet-werkende werkzoekenden, 3,8% van de totale beroepsbevolking. Dit percentage ligt lager dan in veel andere gemeenten. Het werklozenbestand van de gemeente Tholen bevat relatief veel ouderen.
- De werkloosheid is sinds oktober 2008 (begin crisis) met 35% toegenomen (Zeeland: +19%).
- Ruim 8% van de beroepsbevolking ontvangt uitkering, een relatief laag percentage (vooral Arbeidsongeschiktheid). In 2008 was er sprake van een afname van het aantal uitkeringsgerechtigden, vooral door minder bijstandsuitkeringen en AO-uitkeringen.

### 4.1 Vraagzijde arbeidsmarkt

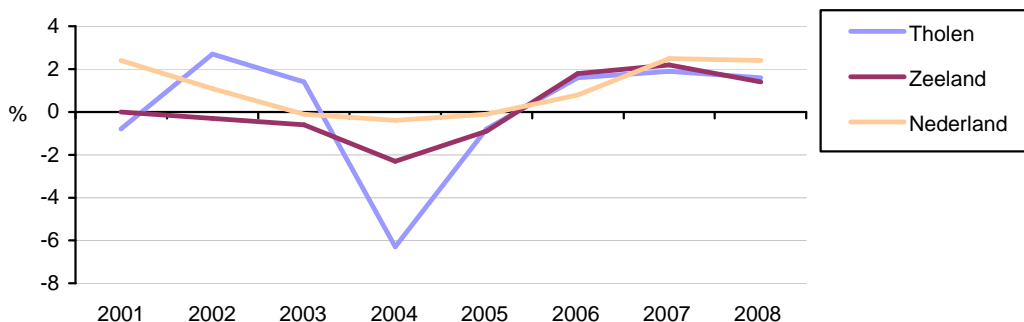
#### 4.1.1. Werkgelegenheidsontwikkeling

##### **Daling werkgelegenheid in 2008**

De werkgelegenheidsontwikkeling van Tholen laat een wat fluctuerende lijn zien. De gemeente volgt vooral de provinciale lijn. Vooral 2004 was een dieptepunt voor Tholen.

Figuur 4.1

Jaarlijkse groei werkgelegenheid in Tholen, Zeeland en Nederland (2001-2008)



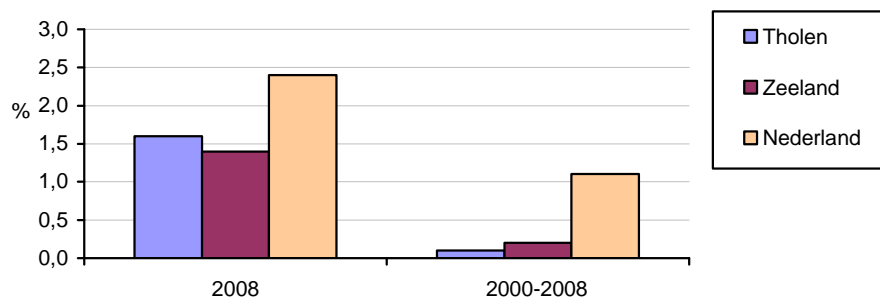
Bron: RIBIZ

##### **Werkgelegenheidsgroei in periode 2000-2008 gelijk met Zeeuwse gemiddelde**

Over meerdere jaren gezien kent Tholen een vrij lage banengroei. Wanneer de gemiddelde jaarlijkse werkgelegenheidsgroei over de periode 2000-2008 wordt berekend, komt Tholen uit op een groei van 0,1%. Dit is vergelijkbaar met de Zeeuwse groei (+0,2%) maar duidelijk lager dan het Nederlandse groeicijfer (+1,1%). De groei in 2008 (+1,6%) ligt boven het Zeeuwse gemiddelde (+1,4%), maar onder de landelijke ontwikkeling (+2,4%).

Figuur 4.2

Gemiddelde jaarlijkse werkgelegenheidsgroei in Tholen, Zeeland en Nederland in de periode 2000-2008 en in 2008



Bron: RIBIZ

#### 4.1.2 Werkgelegenheidsfunctie

##### **Tholen heeft relatief beperkte werkgelegenheidsfunctie**

Uit de berekening van de zogenaamde 'werkgelegenheidsfunctie-index' (werkgelegenheid / beroepsbevolking x 100) blijkt dat Tholen een relatief beperkte werkgelegenheidsfunctie heeft. Een score van 100 wil zeggen dat de beroepsbevolking en de werkgelegenheid even groot zijn. Een score boven de 100 duidt op een relatief grote werkgelegenheidsfunctie (meer banen dan beroepsbevolking), een score onder de 100 duidt op een beperkte werkgelegenheidsfunctie (minder banen dan beroepsbevolking). Tholen krijgt een score van 72.

Tabel 4.1

Werkgelegenheidsfunctie per gemeente (2008)

Gemeenten	Beroepsbevolking	Werkgelegenheid	Werkgelegenheidsfunctie
Borsele	9.960	7.880	79,1
Goes	16.490	24.730	150,0
Hulst	12.740	11.210	88,0
Kapelle	5.220	4.630	88,7
Middelburg	20.660	25.530	123,6
Noord-Beveland	3.070	2.800	91,1
Reimerswaal	9.060	9.180	101,3
Schouwen-Duiveland	14.720	14.140	96,0
Sluis	9.830	10.470	106,5
Terneuzen	23.760	28.490	119,9
<b>Tholen</b>	<b>11.290</b>	<b>8.140</b>	<b>72,1</b>
Veere	8.920	8.000	89,6
Vlissingen	19.700	19.570	99,3
Totaal Zeeland	165.430	174.770	105,6
Nederland	7.640.140	7.976.240	104,4

Bron: RIBIZ en ETIN Adviseurs

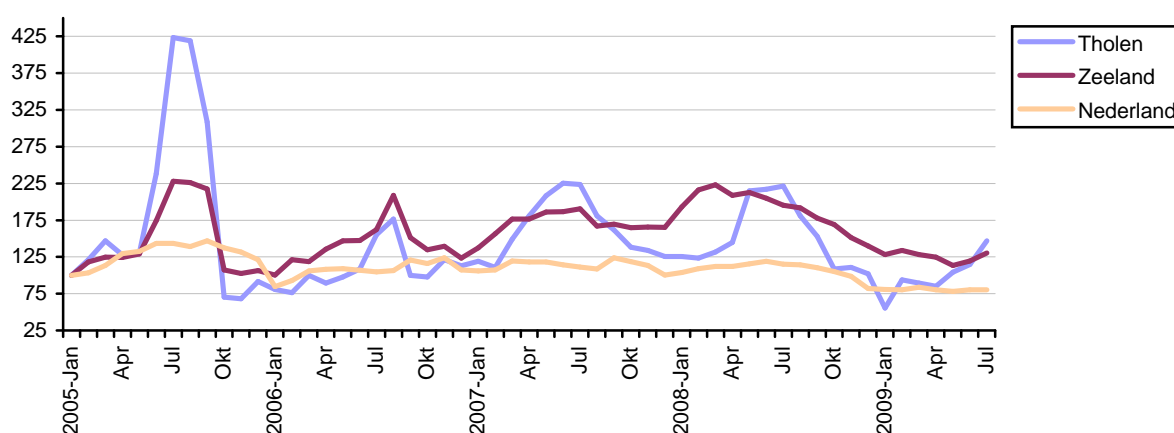
### 4.1.3 Vacatures

#### **Sinds begin 2009 weer toename aantal openstaande vacatures**

De ontwikkeling van het aantal openstaande vacatures (via UWV Werkbedrijf) laat in Tholen een afwijkend beeld zien. Landelijk en ook in heel Zeeland daalt het aantal vacatures al sinds begin 2008. In Tholen was er in de tweede helft van 2008 eveneens een (sterke) daling, echter in 2009 is er weer een opgaande lijn. Desalniettemin is de verwachting dat het aantal openstaande vacatures onder invloed van de economische crisis in 2009 en 2010 op een relatief laag niveau zal liggen. Kanttekening is dat UWV maar een deel van de totale vacaturemarkt in handen heeft. Het werkelijke aantal vacatures zal derhalve een stuk hoger liggen.

Figuur 4.3

Geïndexeerde ontwikkeling van het aantal openstaande vacatures in Tholen, Zeeland en Nederland (januari 2005=100)



Bron: UWV Werkbedrijf

## 4.2 Aanbodzijde arbeidsmarkt

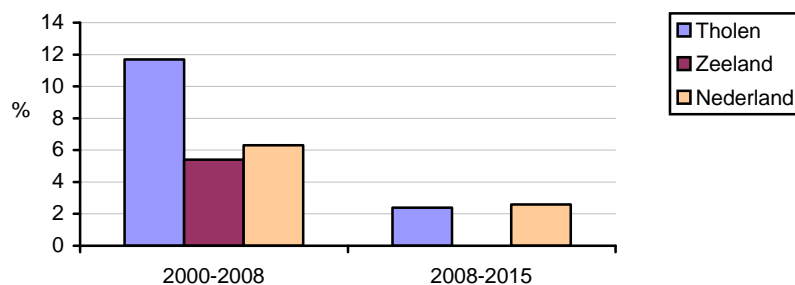
### 4.2.1 Beroepsbevolking

#### **Groei beroepsbevolking in periode 2008-2015 bovengemiddeld**

De beroepsbevolking van Tholen kent een omvang van zo'n 11.291 personen. Tussen 2000 en 2008 groeide de beroepsbevolking met 11,7% (+1.185 personen), voor de periode 2008-2015 wordt een groei van 2,4% geraamd (+272 personen). De groei lag tussen 2000 en 2008 boven de landelijke en Zeeuwse ontwikkeling. De prognoses zijn een stuk minder gunstig.

Figuur 4.4

Groei van de beroepsbevolking in de periodes 2000-2008 en 2008-2015



Bron: CBS, bewerking ETIN Adviseurs

### **Tholen kent relatief jonge beroepsbevolking**

Van de beroepsbevolking is het merendeel (51%) te vinden in de leeftijdscategorie '25 – 44 jaar'. Verder is bijna 24% tussen de 45 en 54 jaar, 14% tussen de 15 en 24 jaar en 11% is ouder dan 55 jaar. Vergeleken met het landelijke beeld kent Tholen relatief weinig ouderen (45+) en relatief veel jongeren (15-24 jaar).

Tabel 4.2

#### **Beroepsbevolking in Tholen naar leeftijd (2008)**

Leeftijd	Tholen		Zeeland	Nederland
	Abs.	%	%	%
15 t/m 24 jaar	1.590	14,1	12,2	11,6
25 t/m 44 jaar	5.760	51,0	47,8	50,5
45 t/m 54 jaar	2.700	23,9	26,3	25,3
55 t/m 64 jaar	1.240	11,0	13,8	12,6
Totaal	11.290	100,0	100,0	100,0

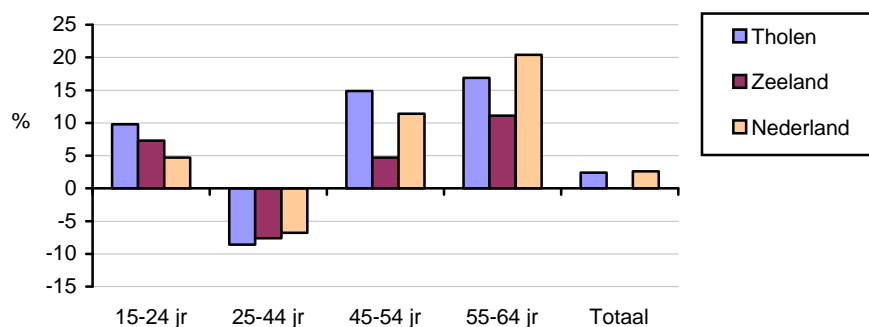
Bron: CBS, bewerking ETIN Adviseurs

### **De beroepsbevolking vergrijsjt, echter minder snel dan gemiddeld in Nederland**

De komende jaren zal de beroepsbevolking steeds ouder worden. Vooral de leeftijdscategorieën '45-54 jaar' en '55-64 jaar' zullen in de periode 2008-2015 sterk groeien. Het aantal 25- tot 44-jarigen zal in Tholen, net als in Zeeland en Nederland, (licht) krimpen. De genoemde ontwikkelingen kunnen veel impact hebben op de arbeidsmarkt. Zo zal de vervangingsvraag toenemen, waardoor er krapte kan ontstaan op de arbeidsmarkt. Ook zullen steeds meer ondernemers met een opvolgingsprobleem geconfronteerd worden.

Figuur 4.5

#### **Ontwikkeling van de beroepsbevolking tussen 2008 en 2015 naar leeftijd**

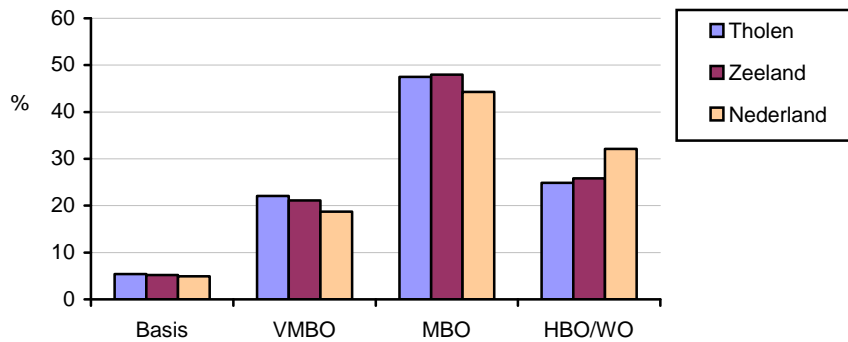


Bron: CBS, bewerking ETIN Adviseurs

### **Beroepsbevolking Tholen relatief laag opgeleid**

De beroepsbevolking van Tholen is wat lager opgeleid dan gemiddeld in Zeeland en Nederland. Zo ligt het aandeel van basisonderwijs (5,4%) en VMBO (22,1%) in Tholen op een wat hoger niveau en is het aandeel HBO/WO (24,9%) lager dan in Zeeland (25,8%) en Nederland (32,1%). Het aandeel MBO-ers (47,5%) is in Tholen vergelijkbaar met de referentiegebieden.

**Figuur 4.6**  
**Samenstelling beroepsbevolking naar opleidingsniveau (2007)**

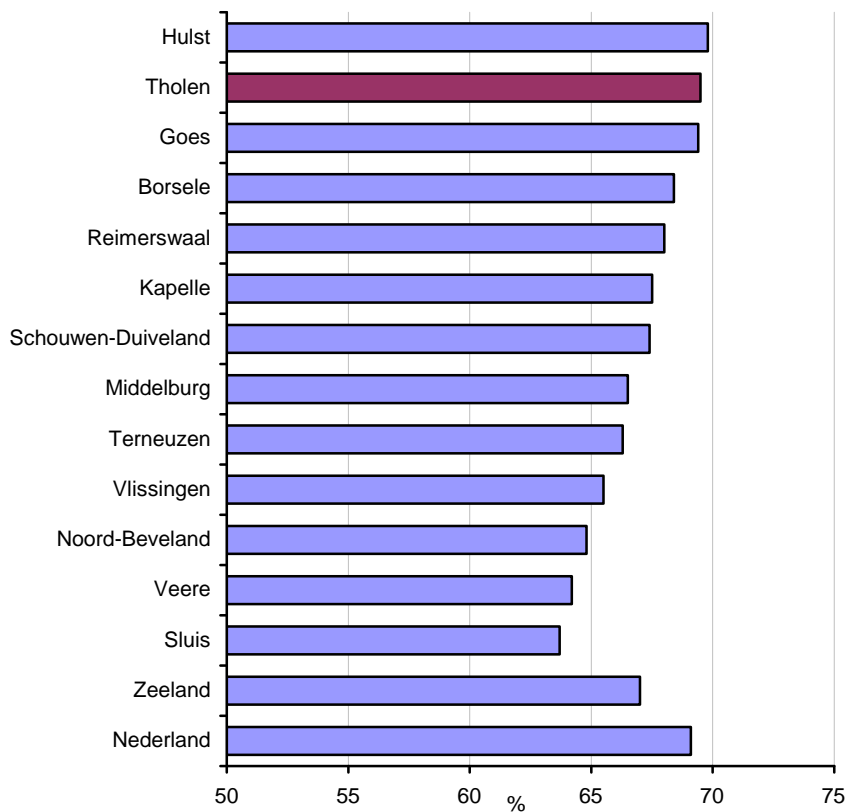


Bron: CBS, bewerking ETIN Adviseurs

**Participatiegraad boven Zeeuwse gemiddelde**

De bruto participatiegraad (aandeel van de beroepsbevolking op het aantal 15- tot 64-jarigen) bedraagt in Tholen 69,5%. Dat is hoger dan het Zeeuwse gemiddelde (67%) en het landelijke percentage (69,1%). Binnen Zeeland kent alleen Hulst (69,8%) een iets hogere participatiegraad. Sluis komt als laatste uit de bus.

**Figuur 4.7**  
**Bruto participatiegraad (15 – 65 jaar) per gemeente in 2008**



Bron: CBS, bewerking ETIN Adviseurs

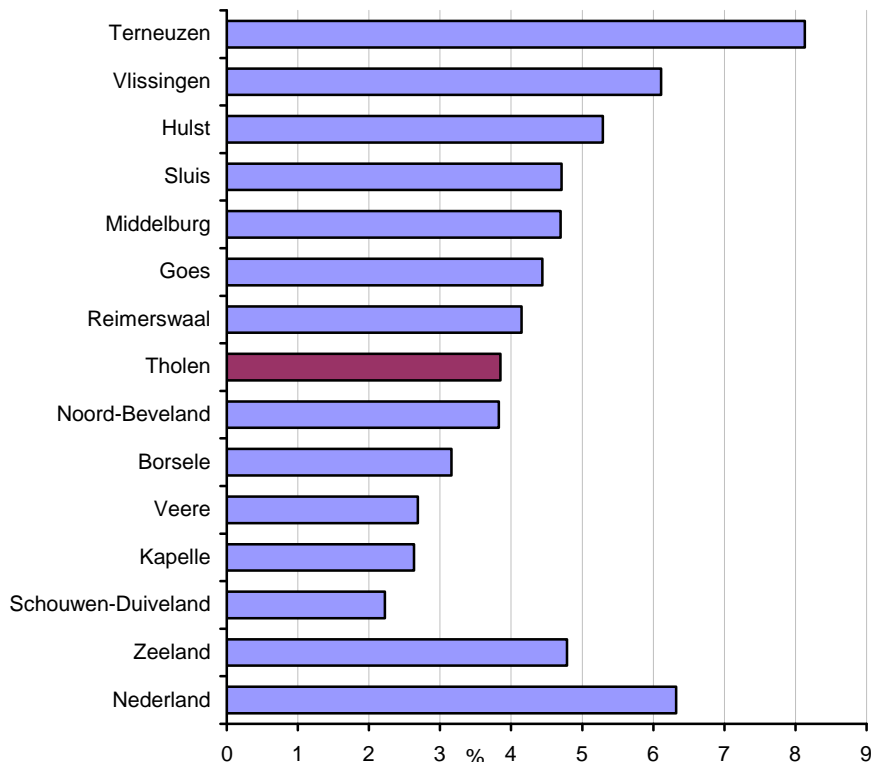
## 4.2.2 Werkloosheid

### **Werkloosheidspercentage Tholen onder provinciale gemiddelde**

Juli 2009 telde Tholen 436 niet-werkende werkzoekenden (geregistreerd via UWV Werkbedrijf). Dat komt overeen met 3,8% van de totale beroepsbevolking. De werkloosheid ligt onder het Zeeuwse (4,8%) en landelijke gemiddelde (6,3%). Van de 13 gemeenten binnen Zeeland bezet Tholen qua werkloosheidspercentage (van hoog naar laag) de achtste plaats. Terneuzen, Vlissingen en Hulst staan bovenaan.

*Figuur 4.8*

*Aandeel nww-ers op totale beroepsbevolking per gemeente (juli 2009)*



Bron: UWV Werkbedrijf

### **Werklozenbestand Tholen bevat relatief veel 'nieuwe' werklozen**

Indien naar de samenstelling van het werklozenbestand wordt gekeken, valt op dat Tholen relatief veel ouderen telt. In totaal is 52% van de nww-ers ouder dan 45 jaar. Landelijk (48%) ligt dit op een lager niveau. Over het algemeen geldt, hoe hoger de leeftijd, hoe moeilijker bemiddelbaar. Als er wordt gekeken naar de inschrijvingsduur van de werklozen, blijkt dat een groot deel (42%) nog maar kort staat ingeschreven (0 tot 6 maanden). Landelijk ligt dit percentage veel lager, namelijk 34%. Dit duidt erop dat Tholen de afgelopen periode relatief veel nieuwe inschrijvers heeft gekend. Het verband met de economische crisis is snel gemaakt. Bijna 27% van de werkzoekenden staat al meer dan 24 maanden ingeschreven. Ter vergelijking, landelijk is dit ongeveer 35%.

Tabel 4.3

Niet-werkende werkzoekenden naar kenmerk (juli 2009)

	Tholen	Zeeland	Nederland
<b>Totaal</b>			
Aantal NWW-ers	436	7.918	484.762
% in beroepsbevolking	3,8	4,8	6,3
<b>Geslacht</b>			
Mannen (%)	54,6	51,1	50,6
Vrouwen (%)	45,4	48,9	49,4
<b>Leeftijd</b>			
15-27 jaar (%)	16,7	13,2	11,7
27-45 jaar (%)	31,7	36,1	40,9
45-65 jaar (%)	51,6	50,7	47,5
<b>Duur</b>			
00-06 maanden (%)	41,5	37,3	33,9
06-12 maanden (%)	17,7	18,3	17,2
12-24 maanden (%)	14,0	13,5	13,8
meer dan 24 maanden (%)	26,8	31,0	35,1

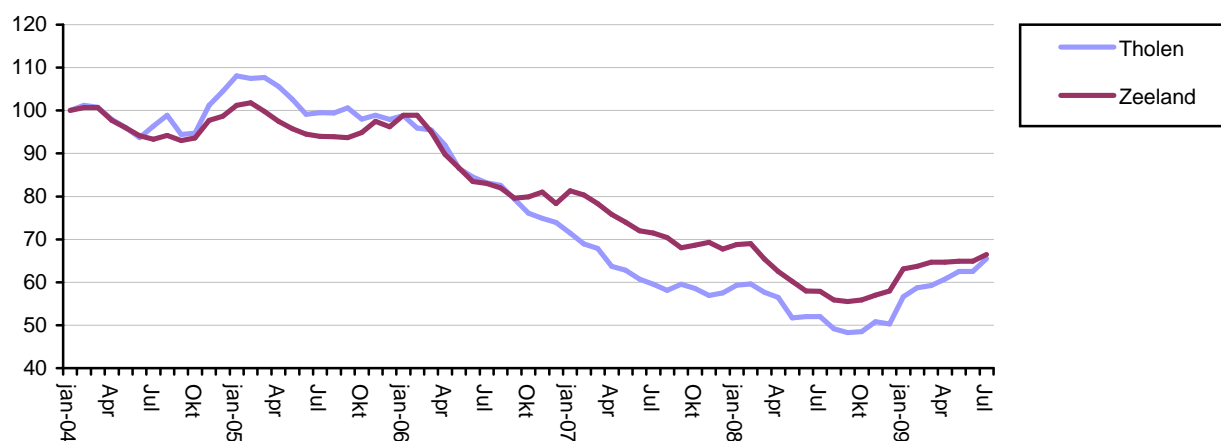
Bron: UWV Werkbedrijf, CBS/ETIN Adviseurs

#### Werkloosheid in Tholen neemt sinds eind 2008 bovengemiddeld toe

De werkloosheid laat in Tholen sinds 2006 een dalende lijn zien. Vanaf eind 2008 is er door de economische crisis echter een kentering zichtbaar. Het aantal werklozen loopt snel op. Sinds oktober 2008 (begin economische crisis) is het aantal werklozen in Tholen met 35% toegenomen. Dit ligt duidelijk boven het Zeeuwse en landelijke groeicijfer (beide +19%). Wel ligt de werkloosheid nog altijd op een relatief laag niveau. De verwachting is dat het aantal werklozen in 2009 en 2010 nog sterk kan oplopen. De intensiteit van de stijging is moeilijk te voorspellen. Het faillissement of reorganisatie van grotere bedrijven kan bijvoorbeeld veel effect hebben op de cijfers.

Figuur 4.9

Ontwikkeling aantal niet-werkende werkzoekenden in Tholen en Zeeland



Bron: UWV Werkbedrijf

## 5. Bedrijventerreinen

### In het kort

- De gemeente Tholen beschikt over een oppervlak van circa 145 hectare bruto bedrijventerrein, dit is bijna 1% van het totale grondoppervlak.
- De gemeente Tholen kende per 1 jan. 2009 een aanbod van 8 hectare bedrijventerrein, waarvan ruim 5 hectare terstond uitgeefbaar.
- In de periode 2005-2008 is in de gemeente Tholen 7 hectare bedrijventerrein uitgegeven, dit betekent dat Tholen nog enkele jaren vooruit kan
- Bedrijventerrein Welgelegen wordt uitgebreid met 12 ha bruto oppervlakte.

### 145 hectare bedrijventerreinen in Tholen

Tholen kent een bedrijventerreinenvoorraad van 145 hectare bruto. Dat is 1% van het totale grondoppervlakte in de gemeente (regiogemiddelde is 4,0%). Slabbecoornpolder/Welgelegen is het grootste bedrijventerrein met bruto 62 hectare bruto. St Maartensdijk is een goede tweede.

Tabel 5.1

Totale voorraad bedrijventerreinen\* (bruto/netto) per gemeente per 1 januari 2009

Gemeente	Bruto voorraad		Netto voorraad	
	hectare	%	hectare	%
Borsele	105,5	2,8	88,0	2,9
Goes	248,2	6,6	166,2	5,5
Hulst	196,4	5,3	164,8	5,5
Kapelle	132,5	3,5	100,5	3,3
Middelburg	258,9	6,9	187,5	6,2
Noord-Beveland	44,8	1,2	39,7	1,3
Reimerswaal	221,8	5,9	171,4	5,7
Schouwen-Duiveland	159,0	4,3	112,1	3,7
Sluis	121,9	3,3	84,5	2,8
Terneuzen	1.877,2	50,2	1.612,9	53,5
<b>Tholen</b>	<b>144,4</b>	<b>3,9</b>	<b>128,6</b>	<b>4,3</b>
Veere	26,6	0,7	22,5	0,7
Vlissingen	199,5	5,3	134,5	4,5
<b>Zeeland</b>	<b>3.736,7</b>	<b>100,0</b>	<b>3.013,0</b>	<b>100,0</b>

\* excl. Haventerrein Sloegebied (2.267 hectare) dat deels op grondgebied van Borsele als Vlissingen ligt.

Bron: Bedrijventerreinenenquête Zeeland, Provincie Zeeland

## 5.2 Vraag en aanbod bedrijventerreinen

In de periode 2005-2008 is in Tholen in totaal 7 hectare bedrijventerrein uitgegeven. Deze uitgifte kende met ruim 3 hectare een piek in 2005.

Tabel 5.2

*Uitgifte bedrijventerreinen en voorraad uitgeefbaar bedrijventerrein (1-1-2009) per gemeente*

	2008 Ha	2007 ha	2006 ha	2005 ha	Totaal ha
Borsele	0,0	0,0	0,1	2,1	2,2
Goes	3,0	10,0	5,4	2,7	21,1
Hulst	1,4	6,3	3,2	0,4	11,3
Kapelle	1,6	3,7	0,6	6,0	11,9
Middelburg	8,3	3,1	9,0	5,4	25,8
Noord-Beveland	0,3	0,8	1,9	0,0	3,0
Reimerswaal	4,7	1,3	4,7	1,0	11,7
Schouwen-Duiveland	0,4	0,0	3,0	3,0	6,4
Sluis	0,0	1,1	4,8	4,8	10,7
Terneuzen	44,6	3,7	3,1	6,0	57,4
<b>Tholen</b>	<b>0,5</b>	<b>1,7</b>	<b>1,5</b>	<b>3,3</b>	<b>7,0</b>
Veere	0,1	0,8	0,0	0,0	0,9
Vlissingen	0,0	0,0	5,3	3,3	8,6
Totaal Zeeland	64,9	32,5	42,6	38,0	178,0

Bron: Bedrijventerreinenenquête Zeeland, Provincie Zeeland

### **Gemeente Tholen heeft nog aanbod bedrijventerreinen**

Per 1 januari 2009 kende Tholen nog 8 hectare uitgeefbaar bedrijventerrein, waarvan ruim 5 hectare terstond uitgeefbaar. Gelet op de gemiddelde uitgifte in de periode 2005-2008, zou Tholen nog een paar jaar vooruit kunnen. Inmiddels is de voorbereiding van de uitbreiding 2<sup>e</sup> fase Bedrijventerrein Welgelegen afgerond waardoor het terstond uitgeefbaar deel bedrijventerrein zal toenemen met bruto 12 hectare (netto 8 hectare).

Tabel 5.3

*Voorraad uitgeefbaar bedrijventerrein (terstond en niet-terstond) per gemeente op 1 januari 2009*

	Terstond	Niet-terstond	Totaal
	ha	ha	ha
Borsele	1,0	0,0	1,0
Goes	15,9	3,5	19,4
Hulst	1,4	4,7	6,1
Kapelle	7,2	7,4	14,6
Middelburg	16,2	3,3	19,5
Noord-Beveland	1,1	3,7	4,8
Reimerswaal	9,0	8,5	17,5
Schouwen-Duiveland	1,2	0,0	1,2
Sluis	10,7	11,2	21,9
Terneuzen	197,1	257,2	454,3
<b>Tholen</b>	<b>5,2</b>	<b>2,8</b>	<b>8,0</b>
Veere	2,0	1,4	3,4
Vlissingen	8,5	18,8	27,3
Zeeland	276,5	322,5	599,0

Bron: Bedrijventerreinenenquête Zeeland, Provincie Zeeland

## 6. Pendel

### In het kort

- Met zo'n 7.500 banen (excl. uitzendwerk) is Tholen als werkgemeente een middenmotor binnen Zeeland. Bijna 75% van deze banen wordt ingevuld door eigen inwoners (5.600). Dit is een hoog percentage, het gemiddelde voor de Zeeuwse gemeenten samen bedraagt (in 2008) 64%.
- Inkomende forensen (totaal ong. 1.900 personen) komen vooral uit de aanliggende provincie Noord-Brabant (1.200).
- Zo'n 6.400 inwoners van Tholen werken binnen Zeeland, hiervan werkt ruim 87% binnen de eigen gemeente. Tholen wordt door veel water (Oosterschelde) omringd en heeft relatief weinig uitwisseling met andere Zeeuwse gemeenten. 800 inwoners van Tholen pendelen richting andere Zeeuwse gemeenten, bijna 500 Zeeuwen pendelen omgekeerd richting Tholen.
- Er zijn via het RIBIZ-onderzoek uit 2008 geen gegevens beschikbaar over uitgaande pendel vanuit Tholen naar gebieden buiten Zeeland. Daarmee zijn er geen recente cijfers over forensenstromen naar bijvoorbeeld West-Brabant. Uit CBS-gegevens (2005) en het RIBIZ-onderzoek wordt de pendel vanuit Tholen richting andere provincies ingeschat op 3.600.
- De pendelbalans (saldo van inkomende minus uitgaande forensen) bedraagt voor Tholen binnen Zeeland -300, inclusief de pendel buiten Zeeland ongeveer -2.500. Tholen heeft derhalve het karakter van een forensengemeente.

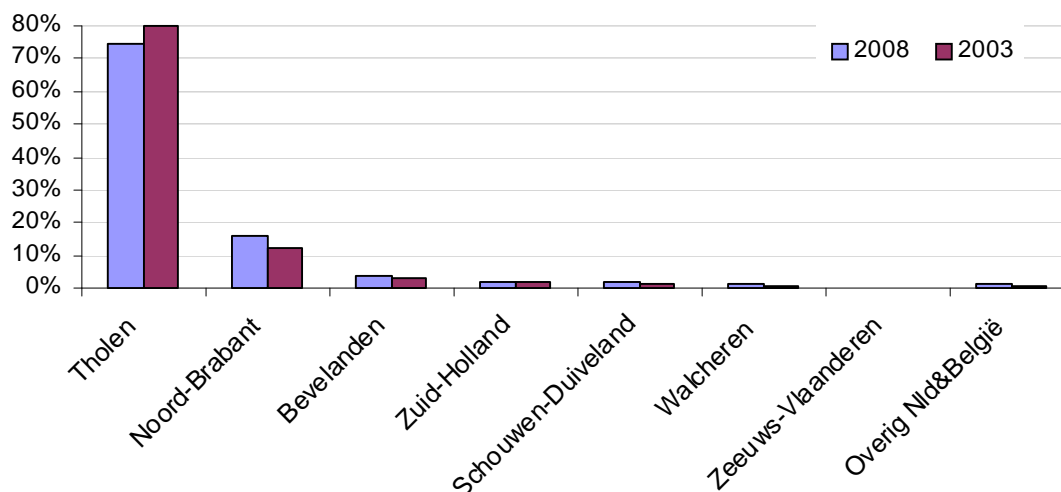
### **Afname Thoolse werkgelegenheid voor eigen inwoners, toename inkomende pendel**

Met zo'n 7.500 banen (excl. uitzendwerk) is Tholen als werkgemeente een middenmotor binnen Zeeland. Bijna 75% van deze banen wordt ingevuld door eigen inwoners (5.600). Dit is een hoog percentage, het gemiddelde voor de Zeeuwse gemeenten samen bedraagt (in 2008) 64%. In 2003 bedroeg dit percentage van werkenden, die woonachtig zijn binnen de gemeente, nog 80%. Een groeiend aandeel van de werkplekken in de gemeente wordt dus ingenomen door forensen van buiten (totaal ong. 1.900 personen). Deze komen vooral uit de aanliggende provincie Noord-Brabant (1.200) en uit de omliggende Zeeuwse regio's Bevelanden en Schouwen-Duiveland (400). Uit overige delen van Nederland komen ongeveer 200 werkenden.

In vergelijking met 2003 zien we dat de werkgelegenheid van de eigen inwoners binnen de gemeente vrij sterk is afgenomen (-750), terwijl de inkomende pendel (+350) is toegenomen, waarvan een toename van 250 vanuit Noord-Brabant.

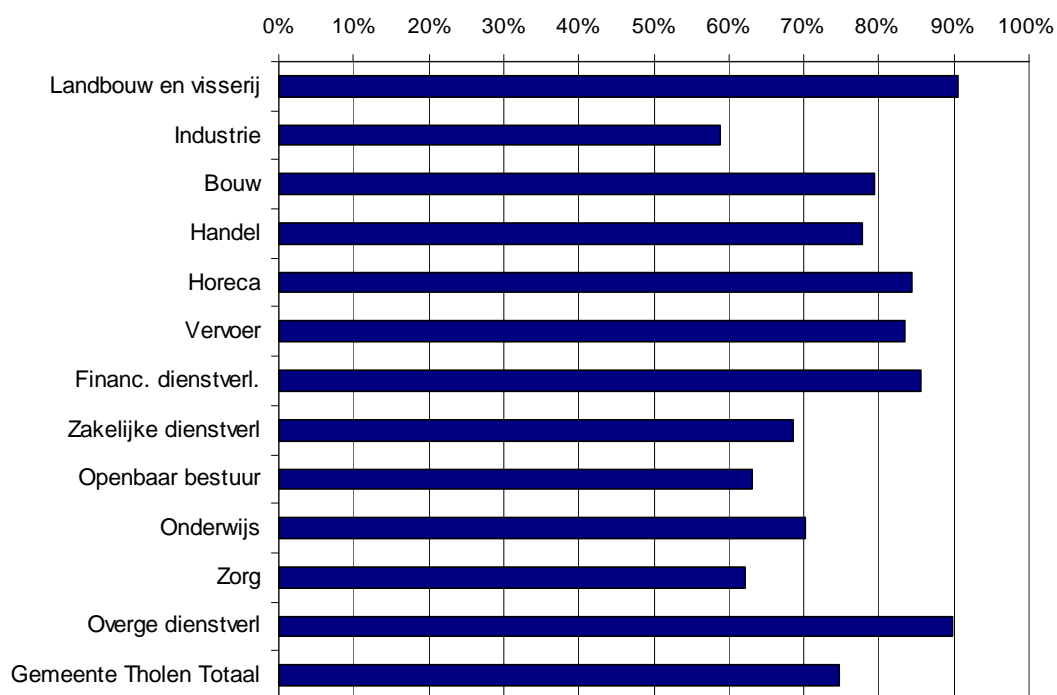
Figuur 6.1

Woongebied van werkenden in de gemeente Tholen, per regio (2008 en 2003)



Vooral werkenden in landbouw, zakelijke en financiële diensten wonen in de eigen gemeente. In Tholen is het aandeel van de “eigen inwoners” onder de werkzame personen zo’n 75%, per sector zijn er echter verschillen. De landbouw, overige en financiële dienstverlening, vervoer en horeca hebben met 85% tot 90% de hoogste aandelen werknemers uit de eigen gemeente. De industrie, zorg en openbaar bestuur hebben met 60% tot 65% relatief lage percentages eigen inwoners. De overige sectoren scoren rond het gemiddelde, tussen 70 en 80%.

*Figuur 6.2*  
*Aandeel ‘eigen inwoners’ binnen aantal arbeidsplaatsen per sector in Tholen (2008)*



Bron: RIBIZ

### ***Tholen is per saldo vooral forensengemeente richting provincie Noord-Brabant***

Zo’n 6.400 inwoners van Tholen werken binnen Zeeland, hiervan werkt ruim 87% (5.600) binnen de eigen gemeente. Tholen wordt door veel water (Oosterschelde) omringd en heeft relatief weinig uitwisseling met andere Zeeuwse gemeenten. 800 inwoners van Tholen pendelen richting andere Zeeuwse gemeenten. Belangrijk zijn voor uitgaande pendel binnen Zeeland vooral de Bevelanden (400) en Schouwen-Duiveland (200). Bijna 500 Zeeuwen pendelen omgekeerd richting Tholen. Ook qua Zeeuwse herkomstgebieden zijn de Bevelanden en Schouwen-Duiveland de belangrijkste (samen 400).

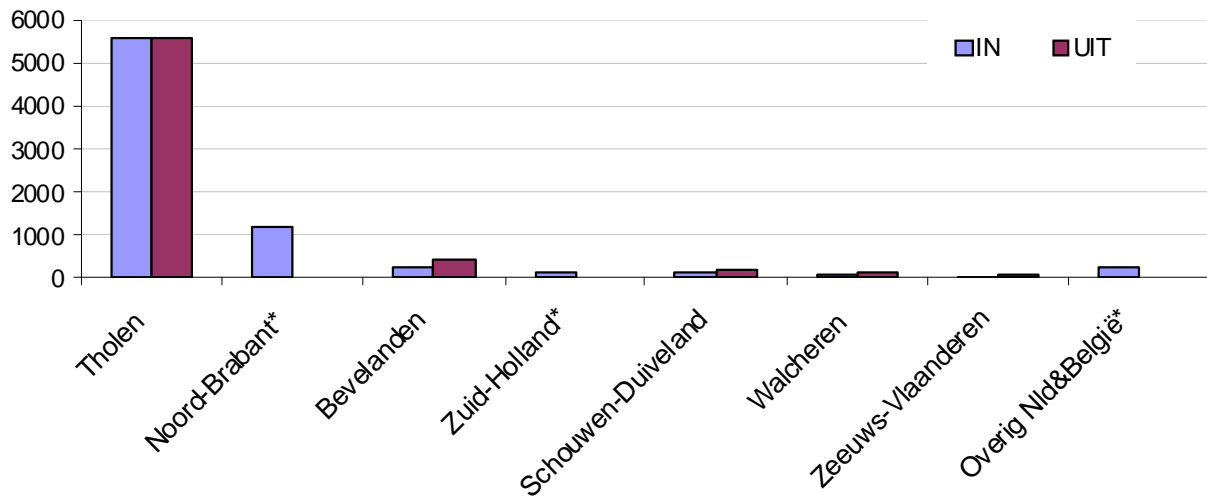
Er zijn via het RIBIZ-onderzoek uit 2008 geen gegevens beschikbaar over uitgaande pendel vanuit Tholen naar gebieden buiten Zeeland. Daarmee zijn er geen recente cijfers over forensenstromen naar bijvoorbeeld West-Brabant. Uit CBS-gegevens (2005) en het RIBIZ-onderzoek wordt de pendel vanuit Tholen richting andere provincies ingeschat op 3.600.

De pendelbalans (saldo van inkomende minus uitgaande forensen) bedraagt voor Tholen, binnen Zeeland -300 (500-800), voor overig Nederland naar schatting -2.200 (1.400-3.600), in totaal dus ongeveer -2.500. Tholen heeft derhalve het karakter van een forensengemeente.

In vergelijking met 2003 zien we de pendelbalans tussen Tholen en overig Zeeland ongeveer gelijkblijven, wel nemen de volumes toe. Zowel de uitgaande als de inkomende pendel groeit. De uitgaande pendel richting overige Zeeuwse gemeenten is licht toegenomen, van ruim 700 naar ongeveer 800. De inkomende pendel vanuit overig Zeeland naar Tholen is eveneens toegenomen, van ruim 400 naar bijna 500. De inkomende pendel van buiten Zeeland neemt ook toe, van ruim 1.100 naar ruim 1.400.

Figuur 6.3

Inkomende – uitgaande pendel voor gemeente Tholen (2008), excl. uitgaand buiten Zeeland\*



Bron: RIBIZ, bewerking Kamer van Koophandel

#### **RIBIZ: bron van informatie over Zeeuwse werkgelegenheid en pendel**

De Regionale informatiebank bedrijven en instellingen Zeeland (RIBIZ) is een samenwerking van provincie, gemeenten en Kamer van Koophandel. RIBIZ verzamelt jaarlijks werkgelegenheidsgegevens (vnl. statistieken van werkplekken en vacatures) van Zeeuwse bedrijven en organisaties. In 2008 is daarnaast gevraagd naar de woonplaatsen van de werkenden. Dit onderzoek is ook in 2003 uitgevoerd. Hiermee kan op gemeenteniveau het woon-werkverkeer binnen Zeeland in beeld worden gebracht. Tevens is via dit onderzoek de inkomende pendel (uit o.a. Noord-Brabant, Zuid-Holland en België) verzameld. De uitgaande pendel van Zeeuwse werknemers naar buiten de provincie is via dit onderzoek niet in beeld te brengen.



## 7. Toekomstkansen

In deze paragraaf wordt een aantal aanbevelingen gedaan voor de komende jaren. Als basis voor deze tekst is gebruik gemaakt van de notitie, die in mei 2009 door de Kamer van Koophandel, Brabants-Zeeuwse Werkgeversvereniging en MKB-Zeeland is aangeboden aan de politieke partijen van Tholen. Deze notitie is opgesteld met het oog op de gemeenteraadverkiezingen van maart 2010.

### Waar moet de komende jaren met voorrang aan gewerkt worden?

- a. medewerking verlenen aan enkele grote projecten in St. Annaland, in St. Maartensdijk en in Tholen stad.
- b. de uitvoering van de aanbevelingen uit het onderzoek "Tholen, Samen één",
- c. ruimte bieden aan toeristische projecten,
- d. de beschikbaarheid en de kwaliteit van bedrijventerreinen afstemmen op de behoefte.

### Medewerking verlenen aan enkele grote projecten

Binnen de gemeente staan diverse grote projecten op stapel, waarvan er een aantal reeds geruime tijd in voorbereiding is. Deze projecten dienen in de periode tot 2014 tot uitvoering te komen en afgerond te worden omdat zij zorgen voor een belangrijke economische impuls voor het plaatselijke midden- en kleinbedrijf:

In St. Annaland zijn de versterking van het winkelapparaat met de functie van de supermarkt en de plannen rondom de haven belangrijk.

Ook in het plan Noord in Tholen-stad spelen de locatie en de positie van de supermarkt(en) een belangrijke rol. Verder dient hier de koppeling tussen de jachthaven en de winkel- en horecavoorzieningen versterkt te worden.

In St. Maartensdijk vragen de versterking van het recreatief product en de realisatie van een jachthaven aandacht.

### De uitvoering van het onderzoek "Tholen, Samen één"

In de kernen staat het nog aanwezige winkelbestand onder druk. Het zoveel mogelijk behouden van bestaande winkels is van belang voor de leefbaarheid van deze kernen. De uitkomsten van het onderzoek "Tholen, Samen één" vormen de leidraad voor het formuleren en het uitvoeren van beleid. Door de veelheid van aandachtspunten en projecten is een strak gecoördineerde aanpak noodzakelijk.

De gemeente verleent maximale medewerking aan de realisering van detailhandelsplannen van (nieuwe) ondernemers. De gemeente voert een actief beleid om het voorzieningenniveau in in ieder geval de kernen Tholen, St. Maartensdijk en St. Annaland tenminste te behouden en zo mogelijk te versterken. De verbetering van het verblijfsklimaat, van de bereikbaarheid en van de parkeergelegenheid is een belangrijke aandachtspunt. Het terugdringen van leegstaande panden door o.a. het bevorderen van de vestiging van (startende) ondernemers in branches die nog ontbreken heeft een hoge prioriteit en de gemeente treedt hierin pro-actief op. Door middel van het instellen van een startersregeling kan de gemeente het starten van een eigen bedrijf stimuleren.

Bijzonder aandachtspunt is de vergrijzing van het ondernemersbestand, met name in de detailhandel. De gemeente signaleert tijdig knelpunten en ondersteunt waar mogelijk bij bedrijfsopvolging.

### Ruimte bieden aan toeristische projecten

Een verdere versterking van recreatie en toerisme, met behoud van de eigen identiteit, is van belang voor de Thoolse economie. Initiatieven van ondernemers (Gorishoek, Speelmansplaten, diverse individuele recreatiebedrijven) worden positief benaderd. De gemeente speelt tijdig in op de toeristische mogelijkheden die ontstaan als het Volkerak -Zoommeer zout wordt gemaakt.

De gemeente ondersteunt initiatieven op het gebied van promotie en marketing, die tot doel hebben de toeristische mogelijkheden van Tholen beter op de kaart te zetten.

Plannen voor uitbreiding van het bestaande aanbod van logiesaccommodaties en van dagattracties worden door de gemeente ondersteund als deze plannen bijdragen aan kwaliteitsverbetering en productvernieuwing. Ook wordt gestimuleerd dat bestaande en nieuwe fiets- en wandelroutes via de dorpen en langs bedrijven, die toeristisch interessant zijn, lopen. Meer toeristen en dagjesmensen zorgen ook voor meer bestedingen bij het plaatselijke midden- en kleinbedrijf en dragen daarmee bij aan de leefbaarheid in de Thoolse kernen.

### **Beschikbaarheid en kwaliteit van bedrijventerreinen afstemmen op de behoefte**

Voor bedrijven uit de gemeente Tholen die willen uitbreiden binnen de gemeentegrenzen en voor bedrijven die zich op Tholen willen vestigen dienen voldoende geschikte bedrijfslocaties beschikbaar te zijn. Belangrijk is ook dat de gemeente tijdig zorgt voor de benodigde planologische reserveringen, waarbij er binnen die plannen aandacht is voor kwaliteitseisen voor zowel de openbare ruimte als voor de bedrijfslocaties.

Wat betreft de bestaande bedrijventerreinen inventariseert de gemeente of de kwaliteit van deze terreinen nog voldoende tegemoet komt aan de vraag vanuit het bedrijfsleven. Samen met de organisaties van de bedrijven worden verbeterplannen ontwikkeld.

# Bijlagen



## Bijlage 1: Kengetallen Zeeuwse gemeenten

Indicator	Eenheid	Zeeuwse gemeenten														Zuidwest-Nederland	Nederland
		Borsele	Goes	Hulst	Kapelle	Middelburg	Noord-Beveland	Reimerswaal	Schouwen-Duiveland	Sluis	Terneuzen	Tholen	Veere	Vlissingen	Zeeland		
<b>Bevolking en wonen</b>																	
Aantal inwoners op 1 jan. 2009	Abs.	22.560	36.800	27.890	12.270	47.500	7.330	21.330	33.950	24.110	55.140	25.350	21.960	44.730	380.900	1.062.610	16.486.590
Bevolkingsgroei 2000-2009	Abs.	700	1.030	420	1.100	2.580	420	800	340	-150	-220	1.730	-110	390	9.030	32.420	622.640
Bevolkingsgroei 2000-2009	%	3,2	2,9	1,5	9,8	5,7	6,1	3,9	1,0	-0,6	-0,4	7,3	-0,5	0,9	2,4	3,1	3,9
Bevolkingsgroei 2008-2025	%	1,8	7,9	1,5	8,2	1,8	6,7	3,5	0,0	-11,4	-7,7	11,4	-7,5	-2,9	-0,1	0,5	3,1
Geboortesaldo per 1000 inw. (2008)	Abs.	5,3	-1,9	-1,8	6,8	1,8	-2,7	6,7	-2,0	-3,2	-1,3	6,3	1,0	-0,5	0,2	1,5	3,0
Migratiesaldo per 1000 inw. (2008)	Abs.	-3,9	4,3	-0,1	11,6	1,8	7,7	-5,2	0,5	-2,3	1,1	-2,9	-2,8	-1,0	0,5	1,5	1,9
Aandeel 0-14 jaar	%	20,6	17,1	16,9	21,0	17,9	15,7	22,1	16,7	15,2	16,9	21,4	18,2	15,9	17,8	17,7	17,9
Aandeel 15-64 jaar	%	65,0	65,0	65,2	64,5	65,7	65,2	63,1	64,0	63,5	64,8	64,6	63,3	66,8	64,9	66,5	67,4
Aandeel 65-plus	%	14,4	18,0	17,9	14,5	16,3	19,1	14,8	19,3	21,3	18,2	14,0	18,5	17,3	17,3	15,8	14,7
Aantal huishoudens (2008)	Abs.	9.040	16.230	12.120	4.650	21.480	3.280	8.140	14.630	11.160	24.460	9.790	9.000	21.610	157.430	456.070	7.242.200
Gemiddelde huishoudgrootte (2008)	Abs.	2,49	2,26	2,31	2,59	2,20	2,22	2,62	2,32	2,17	2,26	2,58	2,45	2,07	2,42	2,32	2,27
Totale woningvoorraad (2009)	Abs.	9.290	16.550	12.720	4.830	21.490	4.030	8.420	15.630	13.900	25.800	10.070	10.210	21.640	174.580	461.930	7.106.560
Groei woningvoorraad 2000-2008	Abs.	631	1.188	890	520	1.850	265	531	965	551	856	856	585	1.375	11.063	31.949	516.902
Groei woningvoorraad 2000-2008	%	7,3	7,7	7,5	12,1	9,4	7,0	6,7	6,6	4,1	3,4	9,3	6,1	6,8	6,8	7,4	7,8
Aandeel huurwoningen	%	26,7	37,3	26,4	23,3	39,5	21,4	31,8	30,4	26,8	30,3	28,3	19,1	48,5	32,5	35,7	43,4
Aandeel koopwoningen	%	73,3	62,7	73,6	76,7	60,5	78,6	68,2	69,6	73,2	69,7	71,7	80,9	51,5	67,5	64,3	56,6
Gem. WOZ-waarde (2008)	x 1000 euro	231	221	186	245	173	214	197	241	169	154	199	272	165	194	224	232
<b>Werkgelegenheid</b>																	
Index werkgelegenheidsfunctie (2008)	Abs.	79,1	150,0	88,0	88,7	123,6	91,1	101,3	96,0	106,5	119,9	72,1	89,6	99,3	105,6	103,3	104,4
Aantal vestigingen (2008)	Abs.	1.973	3.285	2.063	1.092	3.438	885	1.952	4.007	2.748	3.792	2.143	2.284	2.871	32.533	78.089	1.043.780
Totaal werkzame personen (2008)	Abs.	7.882	24.733	11.213	4.631	25.534	2.797	9.178	14.135	10.471	28.486	8.143	7.996	19.568	174.767	500.173	7.976.240
Werkgelegenheidsgroei 2000-2008	Abs.	307	358	189	268	2594	-6	783	-508	-142	-784	78	-190	-869	2.078	21.799	649.480
Werkgelegenheidsgroei 2000-2008	%	4,1	1,5	1,7	6,1	11,3	-0,2	9,3	-3,5	-1,3	-2,7	1,0	-2,3	-4,3	1,2	4,6	8,9

Indicator (vervolg)	Eenheid															Zuidwest-Nederland	Nederland
		Borsele	Goes	Hulst	Kapelle	Middelburg	Noord-Beveland	Reimerswaal	Schouwen-Duiveland	Sluis	Terneuzen	Tholen	Veere	Vlissingen	Zeeland		
<b>Werkgelegenheidsstructuur</b>																	
Landbouw, jacht en bosbouw	%	12,8	2,4	8,4	10,0	1,6	13,3	15,1	10,5	13,2	3,8	14,2	12,9	0,6	6,5	5,1	3,3
Industrie	%	20,8	8,7	8,3	22,9	16,0	4,9	20,0	10,4	6,9	27,6	13,7	2,9	18,4	15,3	15,8	12,0
Bouwnijverheid	%	14,9	5,0	5,6	7,9	3,4	8,2	8,1	8,1	4,2	6,6	11,1	11,8	4,8	6,6	6,6	6,5
Detailhandel	%	8,0	14,0	21,0	9,8	10,3	8,8	8,8	12,9	17,9	10,8	12,8	14,4	12,4	12,6	11,9	11,4
Groothandel	%	5,3	5,0	4,3	11,3	4,1	4,9	15,3	4,7	7,4	3,8	9,2	3,3	3,4	5,4	6,8	6,5
Horeca	%	2,9	3,8	4,7	4,1	3,6	23,6	3,1	12,9	14,9	4,0	3,9	29,0	5,2	6,8	5,1	4,2
Vervoer/opslag/communicatie	%	10,4	3,4	9,7	7,1	4,2	6,6	8,6	5,5	5,5	7,6	3,0	1,5	9,2	6,2	6,3	6,2
Financiële instellingen	%	1,7	3,8	2,8	2,5	1,7	2,1	2,1	3,3	2,5	1,9	2,0	1,8	2,0	2,4	1,9	3,2
Zakelijke dienstverlening	%	7,9	13,5	4,9	8,9	8,6	8,4	6,7	12,5	5,4	9,3	10,7	8,2	12,6	9,7	11,6	15,4
Openbaar bestuur en overheid	%	3,2	5,1	2,7	2,3	13,7	2,6	2,7	3,0	2,5	4,3	3,4	2,7	4,0	5,1	5,4	5,6
Onderwijs	%	3,9	8,5	4,2	4,8	6,1	2,4	4,3	3,9	3,3	4,5	5,0	3,9	7,8	5,5	5,3	6,3
Gezondheids- en welzijnszorg	%	3,4	23,7	20,6	5,4	23,1	6,2	2,7	8,3	12,5	12,6	8,3	5,2	15,5	14,4	14,3	14,9
Overige diensten	%	5,0	3,1	2,7	2,9	3,7	8,0	2,4	4,0	3,8	3,2	2,7	2,4	4,0	3,5	3,9	4,7
Totaal	%	100,0	100,0	100,0	100,0	100,0	100,0	100,0	100,0	100,0	100,0	100,0	100,0	100,0	100,0	100,0	100,0
<b>Starters en opheffingen</b>																	
Aantal startende ondernemers (2008)	Abs.	119	184	122	63	215	38	106	186	138	240	139	101	205	1.858	6.325	106.085
Aantal starters per 1000 vest. (2000-2008)	Abs.	62	58	64	57	60	55	58	52	47	54	64	49	74	58	58	63
Aantal opheffingen (2008)	Abs.	84	135	92	34	197	38	77	150	116	195	78	58	163	1.417	4.652	69.755
<b>Toerisme &amp; recreatie</b>																	
Werkgelegenheid T&R (2008)	Abs.	262	1.119	617	264	853	819	345	2.155	1.558	1.238	360	2.321	1.127	13.037	29.026	
Aandeel T&R in totale werkgelegenheid (2008)	%	3,3	4,5	5,5	5,7	3,3	29,3	3,8	15,2	14,9	4,3	4,4	29,0	5,8	7,5	5,8	
Aantal bedden per 10.000 inwoners (2008)	Abs.	32,0	103,8	40,4	103,8	86,6	196,2	60,1	580,4	534,3	156,5	18,2	1226,0	107,8	229,4	125,1	126,2
Aantal cafés per 10.000 inwoners (2008)	Abs.	4,4	8,4	13,6	3,3	7,0	8,2	5,6	9,4	12,8	8,3	7,1	8,6	7,8	8,3	7,9	6,0
Aantal restaurants per 10.000 inwoners (2008)	Abs.	4,4	7,9	11,8	4,2	8,0	22,0	4,7	18,5	33,0	9,2	4,0	19,1	8,3	11,1	7,7	6,6

Indicator (vervolg)	Eenheid																Zuidwest-Nederland	Nederland
		Borsele	Goes	Hulst	Kapelle	Middelburg	Noord-Beveland	Reimerswaal	Schouwen-Duiveland	Sluis	Terneuzen	Tholen	Veere	Vlissingen	Zeeland			
<b>Winkels</b>																		
Aantal winkels (2008)	Abs.	155	423	215	100	478	155	411	157	208	368	396	58	370	3.494	7.883		
Totaal verkoopvloeroppervlakte (2008)	m2	22.780	112.820	78.460	16.830	108.960	10.650	22.680	79.110	80.050	121.170	45.500	43.300	76.150	818.460	1.990.190	28.817.040	
Vvo per 1000 inwoners (2008)	m2	1.011	3.074	2.808	1.397	2.302	1.461	1.065	2.327	3.303	2.197	1.801	1.968	1.700	2.151	1.978	1.757	
Aandeel leegstand binnen totaal vvo (2008)	%	13,6	5,0	9,8	4,7	7,3	9,2	4,0	4,6	6,3	11,9	7,1	2,8	14,0	8,0	7,1	7,1	
Groei verkoopvloeropp. 2004-2008	%	9,3	6,6	16,0	-0,1	7,3	-32,1	8,2	1,9	-8,8	4,8	-2,3	-6,7	18,0	2,3	4,9	6,0	
<b>Arbeidsmarkt</b>																		
Omvang beroepsbevolking (2008)	Abs.	9.960	16.490	12.740	5.220	20.660	3.070	9.060	14.720	9.830	23.760	11.290	8.920	19.700	165.430	484.260	7.640.140	
Ontwikkeling beroepsbevolking (2000-2008)	%	4,4	7,3	2,5	9,9	9,0	6,5	6,9	5,8	1,6	2,1	11,7	2,9	4,4	5,4	5,1	6,3	
Bruto participatiegraad	%	68,4	69,4	69,8	67,5	66,5	64,8	68,0	67,4	63,7	66,3	69,5	64,2	65,5	67,0	68,8	69,1	
Aantal werklozen (nww) per 1 juli 2009	abs	313	739	674	136	975	116	374	330	459	1.922	436	239	1.205	7.918	25.535	484.763	
Werkloosheidspercentage (1 juli 2009)	%	3,2	4,4	5,3	2,6	4,7	3,8	4,1	2,2	4,7	8,1	3,8	2,7	6,1	4,8	5,3	6,3	
Ontwikkeling werkloosheid okt.'08 -juli '09	%	33,2	13,0	26,2	15,3	9,2	20,8	25,9	13,4	17,7	29,7	35,0	17,2	5,8	19,0	25,3	18,8	
Ontwikkeling werkloosheid okt.'08 -juli '09	abs.	78	85	140	18	82	20	77	39	69	440	113	35	66	1.262	5.162	76.689	
Uitkeringen op pot. beroepsbevolking (eind '08)	%	7,3	11,3	10,5	6,5	10,0	9,3	6,6	8,0	10,7	10,9	8,1	6,3	11,4	9,5	9,6	11,0	
<b>Bedrijventerreinen</b>																		
Bruto voorraad bedrijventerrein	bruto	1.208,5	248,2	210,3	132,5	274,4	42,3	226,0	155,2	121,3	1.877,2	142,1	26,6	2.455,4	7.120,0	14.263,3		
Netto voorraad bedrijventerrein	netto	718,1	166,2	177,2	100,5	209,4	37,7	175,6	110,8	87,8	1.612,9	126,6	22,5	1.435,4	4.980,6	9.749,0		
Aanbod bedrijventerreinen	ha.																	
w.v. Terstond uitgeefbaar	ha.	142,2	15,9	8,6	4,2	23,4	1,3	1,5	2,0	12,4	238,8	5,7	1,9	327,5	785,4	1.022,7		
Niet-terstond uitgeefbaar	ha.	0,0	3,5	4,7	12,0	3,3	1,7	20,5	0,0	12,8	257,2	0,8	1,4	18,8	336,7	373,5		
Uitgifte bedrijventerreinen (2007)	ha.	0,2	10,0	6,3	3,7	3,1	0,8	1,3	0,0	1,1	3,7	1,7	1,0	85,0	117,9	170,8		

Bronnen: CBS, UWV Werkbedrijf, ETIN Adviseurs, RIBIZ, Provincie Zeeland, KvK, IBIS, Locatus, Bedrijfschap Horeca, RWS/DVS, LISA



## **Bijlage 2: Begrippenlijst**

### **Arbeidsongeschiktheidsregelingen (AO)**

Het aantal arbeidsongeschiktheidsuitkeringen krachtens de wet op de arbeidsongeschiktheidsverzekering (WAO), de wet arbeidsongeschiktheidsverzekering zelfstandigen (WAZ) en de wet arbeidsongeschiktheidsvoorziening jonggehandicapten (Wajong) die aan het eind van de verslagperiode niet waren beëindigd, de zogeheten lopende uitkeringen.

### **Arbeidsparticipatie**

Onderscheiden worden de bruto en de netto participatie. De bruto arbeidsparticipatie is het aandeel van de totale (werkzame en werkloze) beroepsbevolking in de totale bevolking van 15-64 jaar. De netto participatie is het aandeel van de werkzame beroepsbevolking in de totale bevolking van 15-64 jaar.

### **Bedrijventerrein**

Een terrein van minimaal 1 hectare dat vanwege zijn bestemming geschikt is voor en gebruikt wordt door handel, nijverheid, commerciële, en niet-commerciële dienstverlening.

### **Beroepsbevolking**

Tot de beroepsbevolking worden gerekend:

- personen die tenminste twaalf uur per week werken, of
- personen die werk hebben aanvaard waardoor ze tenminste twaalf uur per week gaan werken, of
- personen die verklaren ten minste twaalf uur per week te willen werken, daarvoor beschikbaar zijn en activiteiten ontplooiën om werk voor ten minste twaalf uur per week te vinden.

Het CBS rekent alleen de personen in de leeftijdsgroep 15-64 jaar tot de beroepsbevolking. Van de beroepsbevolking worden personen die ten minste twaalf uur per week werken tot de werkzame beroepsbevolking gerekend en degenen die niet of minder dan twaalf uur per week werken tot de werkloze beroepsbevolking.

### **Geboorteoverschot**

Het aantal levendgeborenen minus het aantal overledenen in een bepaald periode. Ook wel 'natuurlijke bevolkingsgroei' genoemd.

### **Migratiesaldo**

Immigratie minus emigratie. Het migratiesaldo over een bepaalde periode is positief wanneer de immigratie over die periode groter is dan de emigratie. Ook wel migratieoverschot of netto migratie.

### **Niet werkende werkzoekende (nww)**

Alle werkzoekenden die bij een arbeidsbureau staan ingeschreven en niet of minder dan 12 uur per week willen werken

### **Opleidingsniveau**

Het niveau van de hoogste met succes behaalde opleiding.

### **Particuliere huishoudens**

Particuliere huishoudens worden onderscheiden naar samenstelling van het huishouden. Er wordt een onderscheid gemaakt in één- en meerpersoonshuishoudens. Een éénpersoonshuishouden bestaat uit een persoon die alleen in een (deel van een) woonruimte is gehuisvest en zelf in de dagelijkse levensbehoeften voorziet of die een woonruimte deelt met anderen zonder met hen

gemeenschappelijk in de dagelijkse levensbehoeften te voorzien. Een meerpersoonshuishouden bestaat uit twee of meer personen die samen in een (deel van een) woonruimte zijn gehuisvest en gemeenschappelijk in hun dagelijkse levensbehoeften voorzien. De meerpersoonshuishoudens worden verder onderscheiden op basis van het aantal meerderjarigen en het aantal minderjarige kinderen. Minderjarige kinderen zijn personen die jonger zijn dan 18 jaar en die aan de zorg van ouderen zijn toevertrouwd. Personen boven de 18 jaar worden als meerderjarige aangemerkt.

### **Startende onderneming**

Een startende onderneming is een bedrijf die in het jaar voorafgaande aan de start van de onderneming nog niet zelfstandig economisch actief was en die een nieuw bedrijf vestigt. Bedrijfsovernames en administratieve mutaties (bijv. holdings) vallen hierbuiten. De gegevens zijn gebaseerd op het handelsregister van de Kamer van Koophandel. Dit betekent dat de overheid ontbreekt, de landbouw en visserij slechts voor een deel zijn opgenomen en de vrije beroepen (artsen, advocaten, kunstenaars e.d.) merendeels niet.

### **Vacatures**

Arbeidsplaatsen waar op zeer korte termijn personeel kan worden geplaatst.

### **Werkgelegenheid**

Som van fulltime en parttime werkgelegenheid, inclusief uitzendkrachten.