

Gemeente Terneuzen in beeld



*Sociaal-economische
analyse van de gemeente
Terneuzen*



KAMER VAN KOOPHANDEL
ZUIDWEST-NEDERLAND

Gemeente Terneuzen in beeld 2009

Sociaal-economische analyse van de gemeente Terneuzen

Colofon

Redactie:

Kamer van Koophandel Zuidwest-Nederland

Contactpersoon:

Pieter-Paul Ausems (pieterpaul.ausems@kvk.nl)

Vormgeving en druk:

Kamer van Koophandel Zuidwest-Nederland / Drukkerij Meulenberg

Contactgegevens Kamer van Koophandel Zuidwest-Nederland:**Kantoor Breda**

Mozartlaan 7
Postbus 3182
4800 DD Breda
T (076) 564 68 00
F (076) 564 69 76

Kantoor Middelburg

Buitenruststraat 225
Postbus 6004
4330 LA Middelburg
T (0118) 67 35 00
F (0118) 67 35 47

Bronvermelding verplicht

Bij het samenstellen van het rapport is de grootst mogelijke zorgvuldigheid betracht, voor eventuele onjuistheden of onvolledigheden wordt door de uitgever echter geen aansprakelijkheid aanvaard.

De rapportage is ook te downloaden via: www.zuidwestnederlandincijfers.nl

Prijs: € 15,-

Februari 2010

Voorwoord

Voor u ligt het 'Sociaal-economisch profiel van de gemeente Terneuzen 2009'. Deze rapportage schetst een beeld van de (ontwikkeling van de) bevolking, arbeidsmarkt, economische structuur, bedrijventerreinen en pendelrelaties. Wilt u weten hoe Terneuzen er op deze terreinen voor staat, dan moet u deze rapportage zeker lezen.

Dit sociaal-economisch profiel is samengesteld door de Kamer van Koophandel Zuidwest-Nederland. Behalve voor de gemeente Terneuzen is een dergelijk profiel ook voor de andere gemeenten in Zeeland opgesteld.

De cijfers zijn vooral gebaseerd op de situatie tot en met 2008. Dat betekent dat de huidige economische crisis maar beperkt zichtbaar is in de cijfers. Ondanks het feit dat het geschetste beeld, vanuit de huidige context bezien relatief rooskleurig is, geeft het wel een goed beeld van de economische vitaliteit en groeikracht van de gemeente Terneuzen.

Het profiel heeft een informerende functie. Er staan een hoop feiten en cijfers in. Maar belangrijker is dat het profiel belangrijke bouwstenen aandraagt voor het sociaal-economisch beleid van de gemeente. Wij zien deze rapportage dan ook vooral als een communicatiemiddel richting bedrijfsleven en de gemeente. Wij willen graag met betrokkenen meedenken over hoe de gesignaleerde ontwikkelingen vertaald kunnen worden in kansen en beleid.

Wij nodigen u van harte uit om gezamenlijk te werken aan de sociaal-economische kracht van de gemeente Terneuzen.

De Kamer van Koophandel is graag bereid hieraan een bijdrage te leveren.

Kamer van Koophandel Zuidwest-Nederland



dr.ir. R.J. van Renterghem
algemeen directeur



mr. Chr.G.J. Rutten
voorzitter

Inhoudsopgave

	Pag.
Voorwoord	
1. Inleiding	1
2. Bevolking	3
2.1 Bevolkingsontwikkeling	3
2.2 Leeftijdsopbouw	5
2.3 Huishoudens	6
2.4 Woningmarkt	7
3. Economische structuur en dynamiek	9
3.1 Werkgelegenheidsstructuur	9
3.2 Bedrijvendynamiek	11
3.3 Recreatie en toerisme	14
3.4 Winkelvoorzieningen	16
4. Arbeidsmarkt	19
4.1 Vraagzijde arbeidsmarkt	19
4.1.1 Werkgelegenheidsontwikkeling	19
4.1.2 Werkgelegenheidsfunctie	20
4.1.3 Vacatures	21
4.2 Aanbodzijde arbeidsmarkt	21
4.2.1 Beroepsbevolking	21
4.2.2 Werkloosheid	24
5. Bedrijventerreinen	26
5.1 Voorraad bedrijventerreinen	26
5.2 Vraag en aanbod bedrijventerreinen	26
6. Pendel	28
7. Toekomstkansen	32
Bijlagen	

1. Inleiding

De Kamer van Koophandel Zuidwest-Nederland heeft van alle 13 gemeenten in Zeeland een sociaal-economisch profiel opgesteld. Ook van de West-Brabantse gemeenten, behorende tot het werkgebied van de Kamer, zijn dergelijke profielen verschenen.

Voorliggende rapportage geeft een analyserende beschrijving van de sociaal-economische situatie van de gemeente Terneuzen. De rapportage bevat belangrijke bouwstenen voor het sociaal-economisch beleid van de gemeente.

De volgende thema's zijn in de rapportage terug te vinden:

- Bevolkingsontwikkeling
- Economische structuur en dynamiek
- Arbeidsmarkt (vraag en aanbod)
- Bedrijventerreinen
- Pendel

Elk thema wordt aan de hand van verschillende indicatoren statistisch in beeld gebracht en beschreven. De resultaten worden vergeleken met het Zeeuwse en/of Nederlandse gemiddelde en soms ook met de andere gemeenten in Zeeland.

De informatie is afkomstig uit diverse bronnen. De belangrijkste zijn het Centraal Bureau voor de Statistiek (CBS), CWI, Regionale Informatiebank voor Bedrijven en Instellingen in Zeeland (RIBIZ), Provincie Zeeland, Locatus en Kamer van Koophandel. In verband met de uniformiteit en vergelijkbaarheid van de gegevens is alleen gebruik gemaakt van bronnen/bestanden die van alle Zeeuwse gemeenten beschikbaar zijn. Hierdoor kan het voorkomen dat cijfers afwijken van gemeentelijke publicaties. Dit kan te maken hebben met verschillende definities, maar soms ook met cijfers die door de gemeenten zelf worden berekend (bijvoorbeeld in het geval van bevolkingsprognoses).

2. Bevolking

In het kort

- De bevolking van de gemeente Terneuzen is in de periode 1990-2009 met 760 personen gedaald naar ruim 55.100 inwoners.
- Tot 2025 zal de bevolking gestaag blijven afnemen. Ook is er sprake van een sterke ontgroening en vergrijzing.
- De bevolking in de gemeente Terneuzen daalt in 2008 minder dankzij een positief migratiesaldo.
- Het aandeel inwoners tussen '55 en 64 jaar' is relatief hoog, het aandeel jongeren (en jongvolwassenen) is relatief laag. Hierdoor heeft de gemeente Terneuzen een laag geboorteoverschot.
- Door individualisering (vergrijzing) groeit het aantal huishoudens harder dan de totale bevolking. De gemeente Terneuzen kent relatief weinig eenpersoonshuishoudens.
- Demografische ontwikkelingen hebben veel impact op het voorzieningenniveau, de woningmarkt en de arbeidsmarkt.
- In 2008 blijft groei van de woningvoorraad achter bij de provinciale en landelijke trend.
- De woningvoorraad van Terneuzen wordt gekenmerkt door veel woningen uit de periode 1945-1970 en weinig nieuwe woningen.

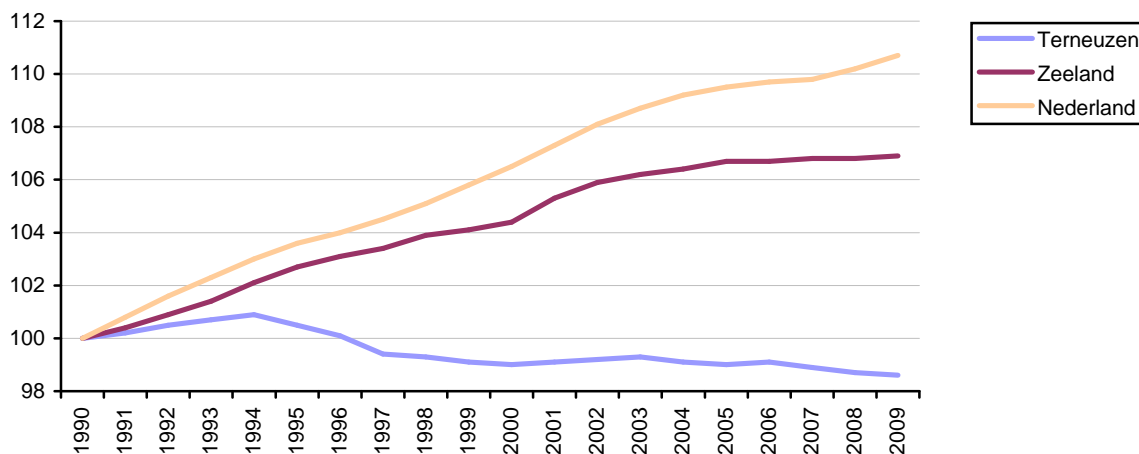
2.1 Bevolkingsontwikkeling

Sinds 1998 stagnatie aantal inwoners in Terneuzen

Begin 2009 telde Terneuzen 55.144 inwoners. Sinds 2000 is het inwonertal van de gemeente met ongeveer 215 personen gedaald. Dit komt overeen met een afname van 0,4%. De groei zit onder het Zeeuwse (+2,4%) en het Nederlandse (+3,9%) gemiddelde. In de periode 1994-1997 is het inwonertal gedaald. Sindsdien is er min of meer sprake van een stagnatie. Ten opzichte van 1990 is de bevolking van Terneuzen met 1,4% afgenomen (-760 inwoners).

Figuur 2.1

Geïndexeerde bevolkingsontwikkeling in Terneuzen, Zeeland en Nederland in de periode 1990 - 2009 (1990 = 100)

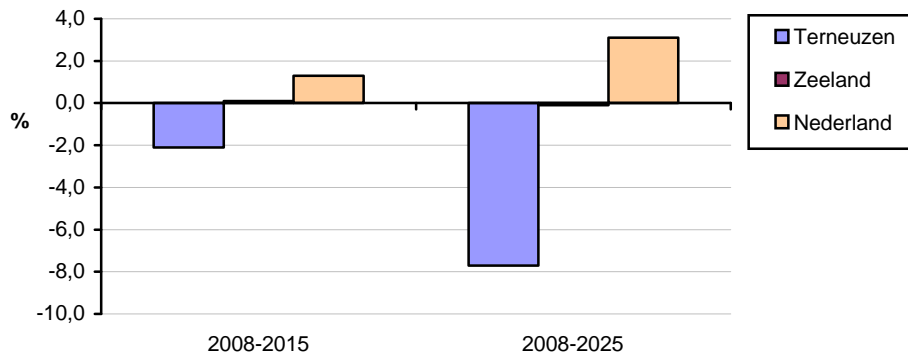


Bron: CBS

Ook komende jaren daling inwonertal

Voor de komende jaren wordt voor Terneuzen een verdere daling van het aantal inwoners voorspeld. Voor de periode 2008-2015 wordt een daling van 2,1% geraamd en tot 2025 van -7,7%. In absolute termen gaat het om respectievelijk -1.171 en -4.250 personen. Voor heel Zeeland wordt voor de komende jaren een geringe groei voorspeld. Opvallend is dat de landelijke groeicijfers, vooral op de langere termijn, een stuk hoger liggen dan die van Zeeland en Terneuzen. De verwachting (volgens Provincie Zeeland en CBS) voor 2025 is dat Terneuzen ongeveer 51.000 inwoners zal tellen.

Figuur 2.2
Bevolkingsprognoses voor de periode 2008-2015 en 2008-2025

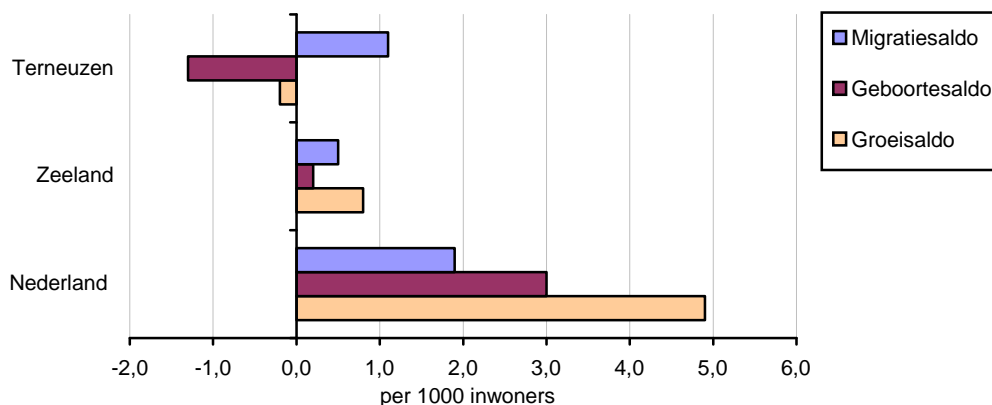


Bron: Provincie Zeeland, CBS

Terneuzen beperkt afname dankzij positief migratiesaldo

Het geboortesaldo (geboorte minus sterfte) per 1000 inwoners lag in 2008 in Terneuzen (-1,3) onder het niveau van Zeeland (+0,2) en Nederland (+3,0). Het migratiesaldo (inkomende en uitgaande verhuizingen) per 1000 inwoners was in Terneuzen duidelijk positief (+1,1). Er zijn dus meer mensen binnengekomen dan dat er zijn vertrokken. Dit betekent dat de bevolkingsafname in 2008 in Terneuzen nog positief is beïnvloed door het gunstige migratiesaldo. Het negatieve groeisaldo in Terneuzen (-0,2) ligt onder die van Zeeland (+0,8) en Nederland (+4,9).

Figuur 2.3
Groeisaldo, geboortesaldo en migratiesaldo per 1.000 inwoners in Terneuzen, Zeeland en Nederland (2008)



Bron: CBS

2.2 Leeftijdsopbouw

Terneuzen telt relatief veel inwoners tussen '55 en 64 jaar'

De leeftijdsopbouw van de bevolking van Terneuzen laat op een aantal punten een afwijkend beeld zien ten opzichte van de landelijke structuur. Opvallend zijn vooral de lagere aandelen van de leeftijdscategorieën tot en met 44 jaar. Terneuzen kent dus relatief weinig jongeren en jong volwassenen. Dit is mede een verklaring voor het lagere geboortesaldo in de gemeente. Daarentegen kent Terneuzen relatief veel inwoners in de leeftijdscategorieën '55 tot en met 54 jaar', '65 tot en met 74 jaar' en '75 tot en met 84 jaar'.

Tabel 2.1

Leeftijdsopbouw gemeente Terneuzen (1 januari 2008)

Leeftijd	Terneuzen		Nederland	Verskil
	Abs.	%	%	%
0-14 jaar	9.370	16,9	17,9	-1,0
15 tot en met 24 jaar	5.500	10,0	12,1	-2,1
25 tot en met 34 jaar	5.670	10,3	12,3	-2,0
35 tot en met 44 jaar	8.320	15,0	15,7	-0,7
45 tot en met 54 jaar	8.110	14,7	14,6	0,1
55 tot en met 64 jaar	8.240	14,9	12,7	2,2
65 tot en met 74 jaar	5.350	9,7	8,0	1,7
75 tot en met 84 jaar	3.470	6,3	5,0	1,3
85 jaar en ouder	1.250	2,3	1,7	0,6
Totaal	55.270	100,0	100,0	0,0

Bron: CBS

Sterke ontgroening en vergrijzing van de bevolking tot 2025

Tussen 2008 en 2025 zal het aantal 0-14 jarigen in Terneuzen naar schatting met ruim 2.225 afnemen. Het aandeel van deze leeftijdscategorie zakt van 16,7% naar 13,7%. Ook de leeftijdscategorie '15-64 jaar' zal in omvang kleiner worden (2025: -6.400 personen). Een ander beeld laat het aantal 65-plussers zien. Dit aantal stijgt van 10.471 in 2008 naar ruim 14.800 in 2025. Het aandeel 65-plussers stijgt van 18,9% in 2008 naar 29,0% in 2025. De ontgroening en vergrijzing zullen veel impact hebben op bijvoorbeeld de arbeidsmarkt, de woningmarkt en het voorzieningenniveau in de gemeente.

Tabel 2.2

Leeftijdsopbouw in Terneuzen in de periode 2008¹-2025

Jaar	0-14 jaar		15-64		65 jaar e.o.		Totaal	
	abs	%	abs	%	abs	%	Abs	%
Structuur								
2008	9.232	16,7	35.581	64,4	10.471	18,9	55.284	100,0
2010	8.955	16,3	35.062	63,7	11.050	20,1	55.067	100,0
2015	8.222	15,2	33.040	61,1	12.851	23,7	54.113	100,0
2020	7.422	14,1	31.290	59,4	13.986	26,5	52.698	100,0
2025	7.007	13,7	29.207	57,2	14.818	29,0	51.032	100,0
Ontwikkeling								
2008-2010	-277	-3,0	-519	-1,5	579	5,5	-217	-0,4
2010-2015	-733	-8,2	-2.022	-5,8	1.801	16,3	-954	-1,7
2015-2020	-800	-9,7	-1.750	-5,3	1.135	8,8	-1.415	-2,6
2020-2025	-415	-5,6	-2.083	-6,7	832	5,9	-1.666	-3,2

Bron: Provincie Zeeland

¹ De omvang van de bevolking in 2008 wijkt in tabel 2.1 en 2.2 van elkaar af. Dit heeft te maken met het feit dat hier verschillende bronnen zijn gehanteerd. Tabel 2.2 geeft een prognose voor het jaargemiddelde 2008 (bron: Provincie Zeeland), tabel 2.1. geeft de definitieve cijfers van januari 2008. (bron: CBS).

2.3 Huishoudens

Terneuzen kent relatief weinig eenpersoonshuishoudens

De gemeente Terneuzen telt in totaal bijna 24.500 huishoudens. Daarvan heeft 32% betrekking op eenpersoonshuishoudens, 35% op meerpersoonshuishoudens zonder kinderen en ruim 33% op meerpersoonshuishoudens met kinderen. Indien de samenstelling wordt vergeleken met het Zeeuwse en landelijke beeld, valt op dat de gemeente Terneuzen relatief weinig eenpersoonshuishoudens kent en veel meerpersoonshuishoudens zonder kinderen.

Tabel 2.3

Aantal huishoudens in Terneuzen naar type (2008)

Huishoudtype	Terneuzen		Zeeland	Nederland
	Abs.	%	%	%
Eenpersoonshuishouden	7.800	31,9	32,4	35,5
Meerpersoonshh. zonder kinderen	8.560	35,0	33,6	29,7
Meerpersoonshh. met kinderen	8.100	33,1	34,0	34,8
Totaal	24.460	100,0	100,0	100,0

Bron: CBS

Aantal huishoudens stijgt harder dan bevolking

De ontwikkeling van het aantal huishoudens laat een afwijkend beeld zien van die van de bevolking. In de periode 1997-2008 groeide het aantal huishoudens met 4,7%, terwijl de bevolking is gedaald met 0,7%. Ook in de periode 2000-2008, bij een stagnerende bevolkinggroei, nam het aantal huishoudens gestaag toe. Ook de komende jaren zal het aantal huishoudens harder groeien dan de bevolking. Een belangrijke verklarende factor is de toenemende individualisering en vergrijzing.

Figuur 2.4

Geïndexeerde ontwikkeling van het aantal huishoudens en de totale bevolking in Terneuzen



* prognose

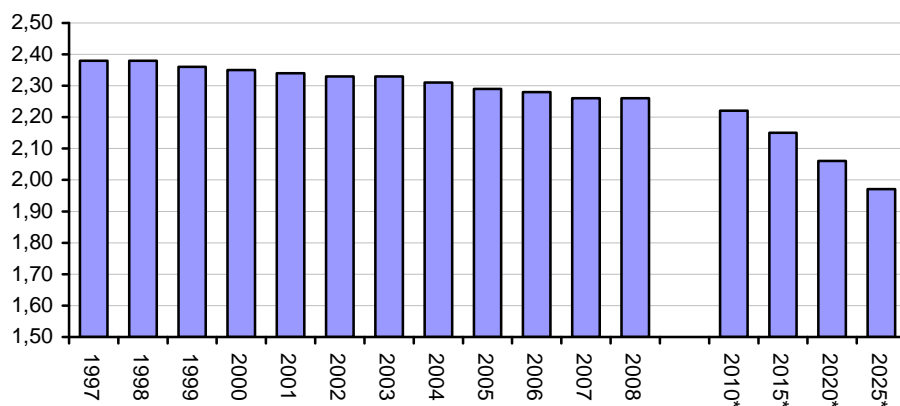
Bron: CBS

Omvang huishoudens daalt

De toenemende individualisering en vergrijzing zijn goed zichtbaar wanneer de ontwikkeling van het gemiddelde aantal personen per huishouden wordt bekeken. Deze laat een duidelijk dalende lijn zien. In 1997 bestond een gemiddeld huishouden nog uit 2,38 personen, in 2008 is dat 2,26 en in 2025 zal dit naar schatting 1,97 zijn. Op dit moment ligt de gemiddelde omvang van een huishouden in Terneuzen bijna gelijk met het landelijke cijfer (2,30). Vooral de toenemende vergrijzing zal leiden tot steeds meer kleinere (eenpersoons)huishoudens. Een en ander heeft grote gevolgen voor de woningmarkt.

Figuur 2.5

Ontwikkeling van het gemiddelde aantal personen per huishouden in Terneuzen (1997-2025)



* prognose
Bron: CBS

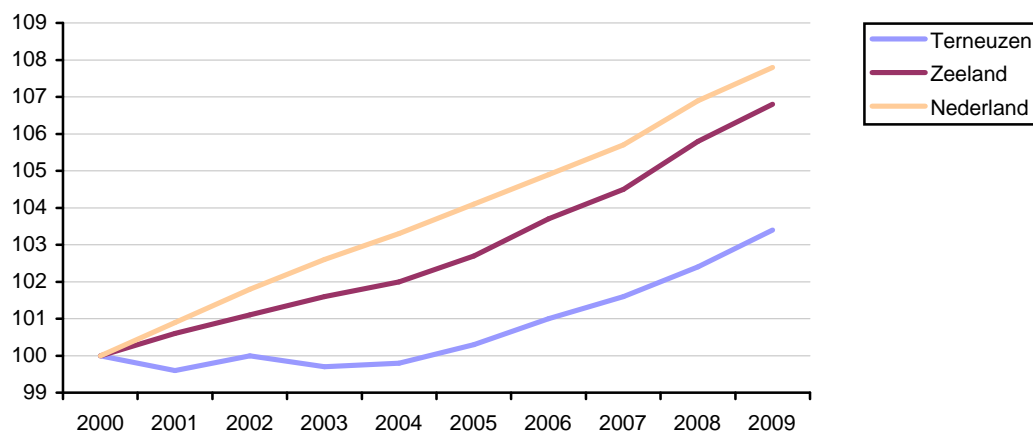
2.4 Woningmarkt

Groei woningvoorraad onder gemiddelde

In 2009 telde Terneuzen 25.800 woningen. Ten opzichte van 2000 is de woningvoorraad met zo'n 850 woningen toegenomen, een groei van 3,3%. Vooral vanaf 2005 is de groei in Terneuzen in een stroomversnelling gekomen. De groei van de woningvoorraad in de periode 2000-2008 is lager dan die van Zeeland (6,8%) en Nederland (+7,8%).

Figuur 2.6

Geïndexeerde ontwikkeling woningvoorraad in de periode 2000-2009 (2000 = 100)

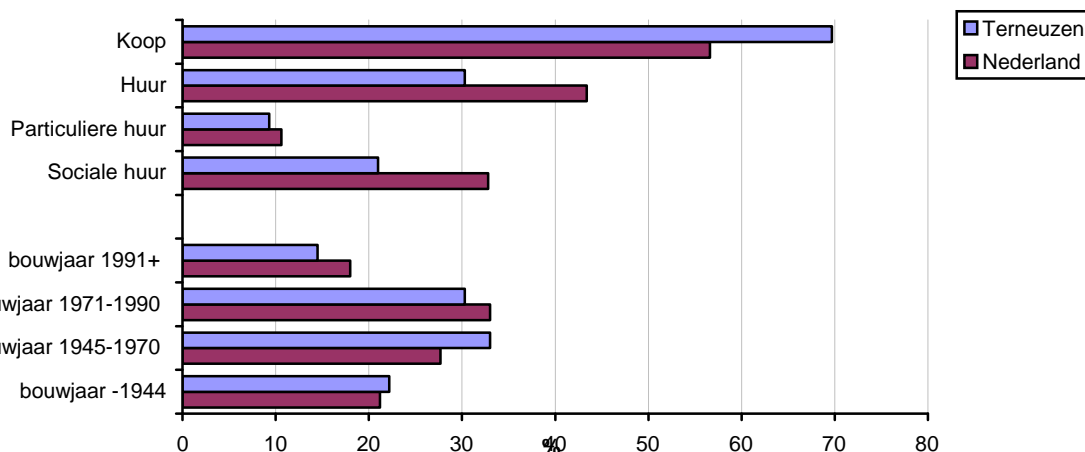


Bron: CBS

Veel woningen uit de periode 1945-1970, weinig nieuwe woningen

Wanneer de woningvoorraad van Terneuzen nader onder de loep wordt genomen, blijkt dat het in bijna 70% van alle gevallen om een koopwoning gaat, de overige 30% heeft betrekking op huurwoningen. Landelijk is dit percentage lager, 57% van alle gevallen gaat om een koopwoning. Veruit het grootste deel van de huurwoningen betreft sociale huur. Verder blijkt dat Terneuzen relatief veel woningen heeft uit de periode 1945-1970 (33%). Het aandeel nieuwe woningen (14,5%) is daarentegen relatief laag.

Figuur 2.7
Kenmerken woningvoorraad Terneuzen (2007)

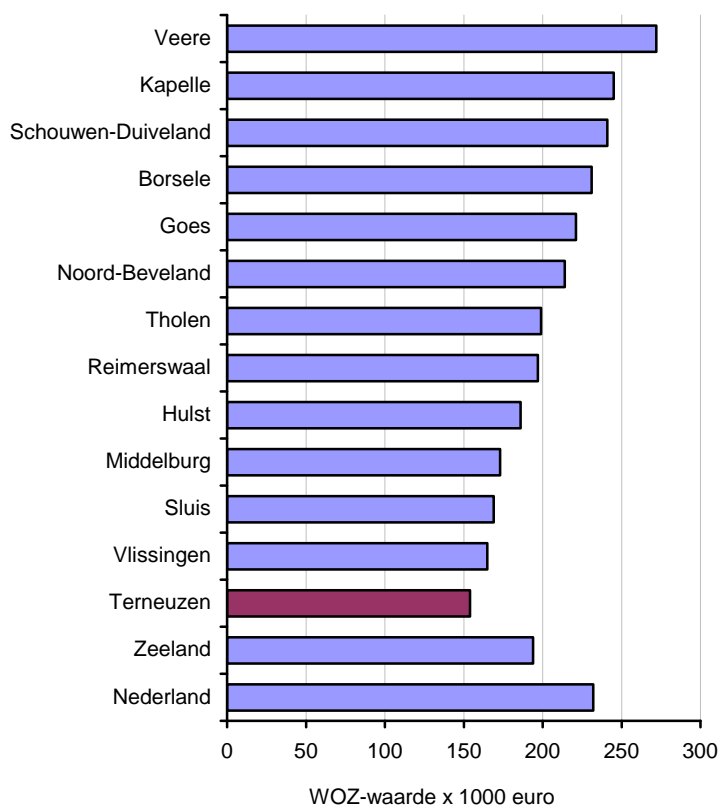


Bron: ABF Research - Systeem woningvoorraad (Syswov)

WOZ-waarde woningen in Terneuzen onder gemiddelde

In 2008 bedroeg de gemiddelde WOZ-waarde van woningen in Terneuzen € 154.000. Dit is lager dan het regionale (€ 194.000) en landelijke (€ 232.000) gemiddelde. Binnen Zeeland hebben vooral de kleinere, meer landelijke gemeenten, de hoogste WOZ-waarde. Deze gemeenten kennen vaak relatief veel grotere (vrijstaande) woningen op grotere kavels.

Figuur 2.8
Gemiddelde WOZ-waarde (x 1000 euro) woningen per gemeente in 2008



Bron: CBS

3. Economische structuur en dynamiek

In het kort

- Terneuzen kent een omvangrijke industrie, gezondheidszorg en detailhandel.
- In periode 2000-2008 groeit vooral het aantal banen in gezondheidszorg, zakelijke dienstverleningen en overige diensten. De werkgelegenheid in de bouw en landbouw krimpt.
- In 2008 kende Terneuzen 240 starters, 72 overige oprichtingen en 195 opheffingen. Vooral het aantal starters neemt de laatste jaren sterk toe, echter ook het aantal opheffingen stijgt.
- In vergelijking met andere gemeenten staat Terneuzen in de middenmoot qua starters. De meeste starters zijn te vinden in de detailhandel, algemene diensten en adviesdiensten.
- Recreatie en toerisme is in Terneuzen goed voor 4,3% van de totale werkgelegenheid. Binnen Zeeland zit de gemeente daarmee in de middenmoot. Het voorzieningenniveau is redelijk goed.
- De winkelbranche is goed voor 411 vestigingen en ruim 2.200 banen (7,6% totale werkgelegenheid). Wat betreft winkelmetrage zit de gemeente op het landelijk gemiddelde, maar de groei blijft daarbij achter. De helft van het verkoopvloeroppervlak komt voor rekening van bedrijven 'in / om huis'. Het aantal filiaalbedrijven houdt gelijke tred met de landelijke ontwikkeling (24% van totaal).

3.1 Werkgelegenheidsstructuur

Terneuzen kent relatief veel bedrijven in zakelijke dienstverlening

Terneuzen telde in 2008 circa 3.800 vestigingen, goed voor bijna 28.500 arbeidsplaatsen. Binnen de gemeente is de industrie met 27,6% van de totale werkgelegenheid de belangrijkste werkgever. De gezondheidszorg volgt met 12,6%, de detailhandel is nummer 3 met 10,8%. Qua bedrijvigheid is de zakelijke dienstverlening met bijna 17% van alle vestigingen duidelijk koploper. De detailhandel volgt met 16%.

Tabel 3.1

Aantal vestigingen en werkzame personen in Terneuzen naar sector (2008)

Sector	Vestigingen		Banen		Zeeland %-banen
	Abs.	%	Abs.	%	
Landbouw	463	12,2	1.085	3,8	6,5
Industrie	215	5,7	7.862	27,6	15,3
Bouwnijverheid	251	6,6	1.892	6,6	6,6
Detailhandel	602	15,9	3.068	10,8	12,6
Groothandel	278	7,3	1.069	3,8	5,4
Horeca	193	5,1	1.152	4,0	6,8
Vervoer/opslag/communicatie	385	10,2	2.164	7,6	6,2
Financiële instellingen	138	3,6	545	1,9	2,4
Zakelijke dienstverlening	642	16,9	2.653	9,3	9,7
Openbaar bestuur en overheid	17	0,4	1.235	4,3	5,1
Onderwijs	98	2,6	1.270	4,5	5,5
Gezondheids- en welzijnzorg	201	5,3	3.583	12,6	14,4
Overige diensten	309	8,1	908	3,2	3,5
Totaal	3.792	100,0	28.486	100,0	100,0

Bron: RIBIZ

Groei aantal banen in gezondheidszorg en zakelijke dienstverlening

Het aantal vestigingen is in Terneuzen in de periode 2000-2008 met 301 gegroeid (+8,6%). Deze groei komt voor een belangrijk deel voor rekening van de zakelijke dienstverlening (+213). De werkgelegenheid is in deze periode fors gedaald. In Terneuzen daalde het aantal arbeidsplaatsen met bijna 800 (-2,7%). Ter vergelijking, in heel Zeeland was er een groei van 1,2%. Grootste groeier in de periode 2000-2008 in Terneuzen was de gezondheidszorg (+778 banen), gevolgd door zakelijke dienstverlening (+634 banen) en overige diensten (+156 banen). Vooral de bouw (-880) en detailhandel (-791) laten een minder florissante ontwikkeling zien. De meeste sectoren doen het in Terneuzen slechter dan gemiddeld in Zeeland.

Tabel 3.2

Ontwikkeling aantal vestigingen en werkzame personen per sector in de periode 2000-2008

Sector	Vestigingen		Werkzame personen		Zeeland %-banen
	Abs	%	Abs	%	
Landbouw	-108	-18,9	-275	-20,2	-9,0
Industrie	26	13,8	-40	-0,5	-5,0
Bouwnijverheid	43	20,7	-880	-31,7	-5,6
Detailhandel	-3	-0,5	-791	-20,5	-8,9
Groothandel	28	11,2	-3	-0,3	9,3
Horeca	-15	-7,2	41	3,7	3,2
Vervoer/opslag/communicatie	-21	-5,2	-250	-10,4	-2,5
Financiële instellingen	30	27,8	-74	-12,0	-10,9
Zakelijke dienstverlening	213	49,7	634	31,4	14,8
Openbaar bestuur en overheid	-4	-19,0	-134	-9,8	-3,6
Onderwijs	12	14,0	44	3,6	9,2
Gezondheids- en welzijnzorg	44	28,0	788	28,2	17,0
Overige diensten	56	22,1	156	20,7	14,3
Totaal	301	8,6	-784	-2,7	1,2

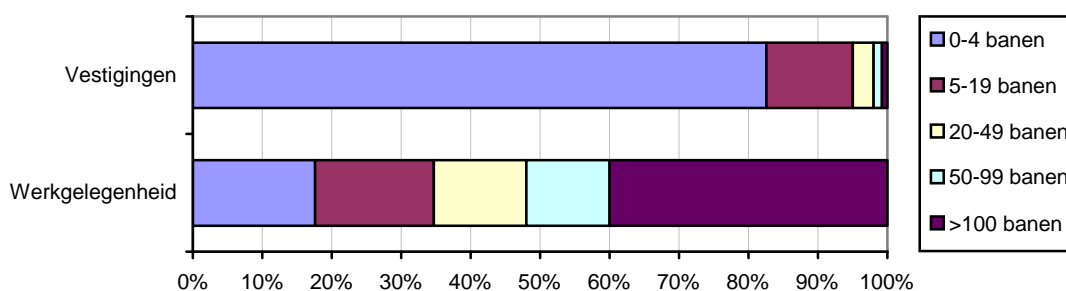
Bron: RIBIZ

Belangrijke werkgelegenheidsfunctie grotere bedrijven

Bijna 83% van het totale bedrijfsleven heeft minder dan 5 werknemers in dienst. Ruim 12% telt tussen de 5 en 20 werknemers en maar iets meer dan 5% heeft meer dan 20 werknemers in loondienst. Indien naar de verdeling van de werkgelegenheid wordt gekeken, verandert het beeld. Dan blijkt dat de kleine bedrijven (0-4 banen) 'maar' 18% van de totale werkgelegenheid voor hun rekening nemen, terwijl zij in het totaal aantal vestigingen een aandeel van 83% hebben. De 20+ bedrijven (5% van alle vestigingen) zijn goed voor bijna 65% van de werkgelegenheid. De 100+ bedrijven genereren in Terneuzen 40% van de werkgelegenheid. Dit is iets meer dan het Zeeuwse gemiddelde (31%).

Figuur 3.1

Vestigingen en werkgelegenheid naar grootteklasse in Terneuzen (2008)



Bron: RIBIZ

3.2 Bedrijvendynamiek

Algemene, persoonlijke en facilitaire diensten kennen hoogste groeisaldo

In 2008 zijn er in Terneuzen in totaal 312 nieuwe vestigingen bijgekomen. In dat jaar werden er 240 starters en 72 overige oprichtingen (extra vestigingen van reeds bestaande bedrijven) geteld. De nieuwe oprichtingen bestaan dus voor driekwart uit startende ondernemingen. Tegenover het aantal oprichtingen stonden 195 opheffingen. In 2008 kende Terneuzen een positief groeisaldo (oprichtingen minus opheffingen) van 117 vestigingen. Het groeisaldo was het grootst bij de algemene diensten (+26), persoonlijke diensten (+19) en de facilitaire diensten (+16). Hierna zal verder worden ingezoomd op het aantal startende ondernemingen in Terneuzen.

Tabel 3.3

Bedrijvendynamiek in de gemeente Terneuzen (2008)

Sector	Starters	Overige oprichtingen	Oprichtingen totaal	Opheffingen totaal	Groei saldo
Landbouw	4	0	4	2	2
Industrie	12	6	18	6	12
Bouw	22	6	28	16	12
Groothandel	15	9	24	11	13
Detailhandel	36	9	45	41	4
Horeca	9	2	11	14	-3
Vervoer	18	8	26	16	10
Financiën	2	7	9	17	-8
Adviesdiensten	28	5	33	19	14
Facilitaire diensten	27	8	35	19	16
Persoonlijke diensten	33	8	41	22	19
Algemene diensten	34	4	38	12	26
Overig	0	0	0	0	0
Totaal	240	72	312	195	117
Groei 2007-2008 (abs.)	58	-13	45	16	88
Groei 2007-2008 (%)	31,9	-15,3	16,9	8,9	49,2

Bron: Kamer van Koophandel Zuidwest-Nederland

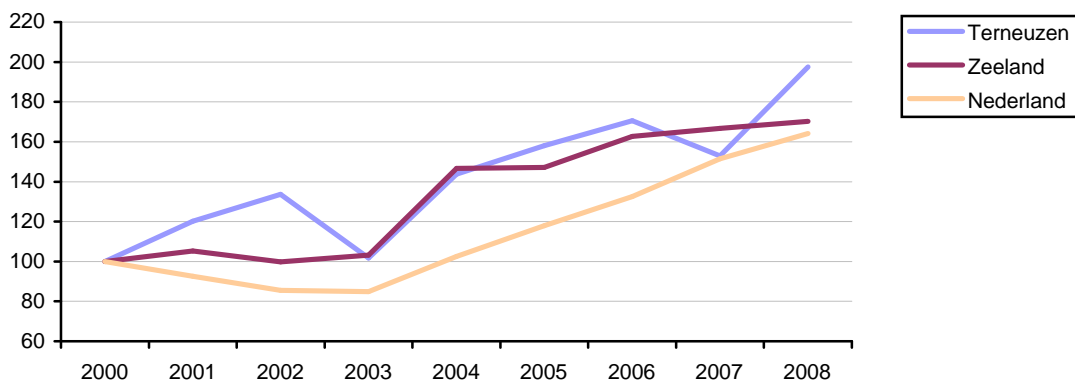
Aantal startende ondernemingen sterk gestegen

Starters vormen een belangrijk onderdeel van de autonome groeipotentieel van een gemeente. Naast het feit dat starters direct voor werkgelegenheid zorgen, dragen zij tevens bij aan een stuk vernieuwing en dynamiek. Starters brengen nieuwe producten of processen op de markt en stimuleren daarmee het zittende bedrijfsleven om ook te innoveren. Terneuzen telde in 2008 in totaal 240 startende ondernemingen. Dat is een forse stijging ten opzichte van 2007 (+31,9%). Ook lag de groei boven het Zeeuwse (+4,1%) en landelijke (+9,9%) gemiddelde.

Over meerdere jaren ligt de ontwikkeling van het aantal starters in Terneuzen ongeveer gelijk met de regionale ontwikkeling. Opvallend is dat de stijgende lijn in Terneuzen pas in 2004 wordt ingezet. In 2007 blijft de ontwikkeling wat achter. In 2008 weet Terneuzen de Zeeuwse en Nederlandse gemiddelde in te halen.

Figuur 3.2

Geïndexeerde ontwikkeling van het aantal starters in Terneuzen, Zeeland en Nederland tussen 2000 en 2008 (2000 = 100)



Bron: Kamer van Koophandel Zuidwest-Nederland

Meeste starters in detailhandel, algemene diensten en adviesdiensten

Veruit de meeste starters in Terneuzen zijn te vinden in de detailhandel (15,0%), algemene diensten (14,2%) en adviesdiensten (11,7%). Ook de facilitaire diensten (11,3%) en industrie (10,1%) hebben een relatief groot aandeel in het aantal startende bedrijven. Ten opzichte van Zeeland en Nederland kent Terneuzen vooral veel starters in de algemene diensten en de industrie.

Tabel 3.4

Aantal startende ondernemers in Terneuzen naar sector (2008)

Sector	Terneuzen		Zeeland	Nederland
	Abs.	%	%	%
Landbouw	4	1,7	2,8	2,4
Industrie	12	5,0	5,0	3,2
Bouw	22	9,2	15,2	16,2
Groothandel	15	6,3	5,1	5,0
Detailhandel	36	15,0	13,5	11,2
Horeca	9	3,8	4,9	2,7
Vervoer	18	7,5	3,9	2,9
Financiën	2	0,8	0,5	0,5
Adviesdiensten	28	11,7	12,3	16,7
Facilitaire diensten	27	11,3	14,1	14,6
Persoonlijke diensten	33	13,8	12,5	14,3
Algemene diensten	34	14,2	10,3	10,3
Overig	0	0,0	0,0	0,1
Totaal	240	100,0	100,0	100,0

Bron: Kamer van Koophandel Zuidwest-Nederland

Terneuzen in de middenmoot qua starters

Indien het aantal starters per gemeente wordt gerelateerd aan de omvang van de bedrijvigheid staat Terneuzen van alle 13 Zeeuwse gemeenten op een zevende plaats. De gemeente kende in 2008, 76 starters per 1000 vestigingen. Op de eerste plaats staat Vlissingen (92), gevolgd door Borsele en Kapelle (beide 84). Over een langere periode bezien (gemiddelde van de periode 2000 – 2008) zakt Terneuzen naar de tiende plek. Vlissingen, Hulst en Tholen bezetten de eerste 3 plaatsen.

Tabel 3.5

Aantal starters per 1000 vestigingen per gemeente

	2008		Gemid. 2000-2008	
	Gemeenten	Score	Gemeenten	Score
1	Vlissingen	92,0	Vlissingen	73,9
2	Borsele	83,6	Hulst	64,4
3	Kapelle	83,6	Tholen	64,1
4	Tholen	82,2	Borsele	62,4
5	Middelburg	81,4	Middelburg	59,9
6	Hulst	77,1	Reimerswaal	58,3
7	Terneuzen	75,8	Goes	58,0
8	Reimerswaal	71,8	Kapelle	56,8
9	Goes	69,8	Noord-Beveland	55,4
10	Sluis	62,9	Terneuzen	54,5
11	Veere	62,2	Schouwen-Duiveland	52,0
12	Schouwen-Duiveland	59,9	Veere	48,8
13	Noord-Beveland	59,2	Sluis	46,5
	Totaal Zeeland	73,7	Totaal Zeeland	57,8
	Nederland	89,6	Nederland	62,5

Bron: Kamer van Koophandel Zuidwest-Nederland

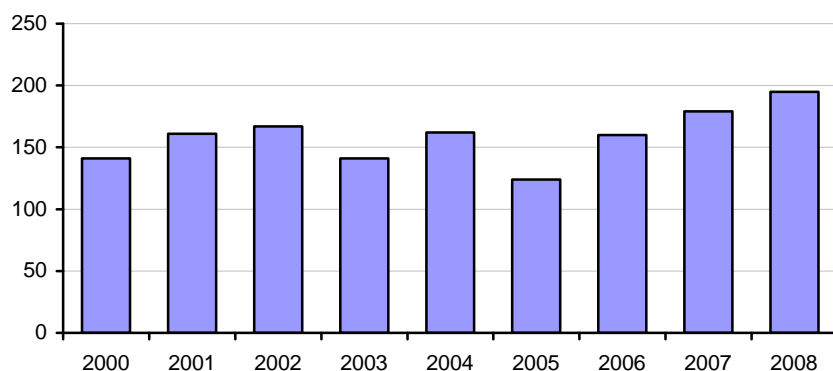
Toename aantal opheffingen in Terneuzen

Terneuzen telde in 2008 in totaal 195 opheffingen, een groei van bijna 8,9% ten opzichte van 2007. Deze groei ligt duidelijk boven het gemiddelde van heel Zeeland (+3,4%). Mede als gevolg van de economische crisis lijkt het aantal opheffingen in een stroomversnelling te komen. Voor 2009 wordt een verdere groei van het aantal opheffingen verwacht.

Kanttekening bij deze cijfers is dat het bij de opheffingen niet alleen gaat om bedrijven die vanwege de economische crisis in de problemen zijn gekomen. Vaak speelt ook de leeftijd of gezondheid van een ondernemer een rol. Bij gebrek aan opvolging kan bijvoorbeeld een economisch gezond bedrijf ophouden te bestaan. Ook veranderende wetgeving kan een rol spelen.

Figuur 3.3

Ontwikkeling van het aantal opheffingen in Terneuzen tussen 2000 en 2008



Bron: Kamer van Koophandel Zuidwest-Nederland

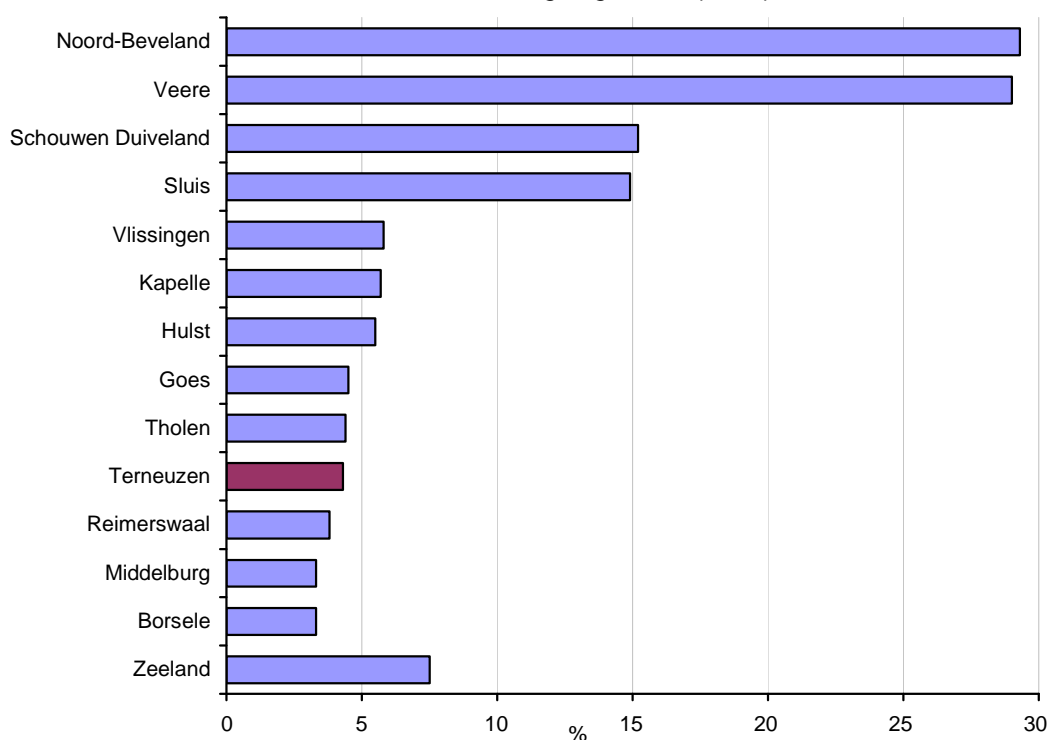
3.3 Recreatie en toerisme

Relatief laag werkgelegenheidsbelang recreatie en toerisme

Ruim 1.200 arbeidsplaatsen zijn in Terneuzen gemeoid met recreatie en toerisme (r&t)². Deze sector is daarmee goed voor 4,3% van de totale werkgelegenheid. Terneuzen scoort daarmee onder het Zeeuwse gemiddelde (7,5%).

Figuur 3.4

Aandeel recreatie & toerisme binnen totale werkgelegenheid (2008)



Bron: RIBIZ; bewerking Kamer van Koophandel Zuidwest-Nederland

R&T-werkgelegenheid groei onder gemiddelde

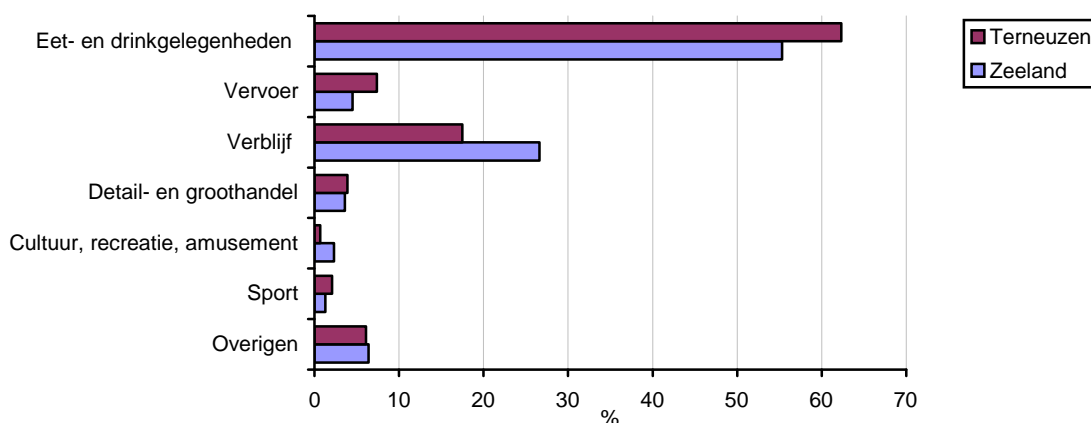
Het aantal r&t-gerelateerde banen is in Terneuzen sinds 2000 met 4,3% toegenomen. Het gaat om een toename van 51 arbeidsplaatsen. De groei ligt daarmee lager dan het Zeeuwse groeicijfer (+6,0%).

Grootste deel werkgelegenheid heeft betrekking op eten en drinken

In Terneuzen heeft ruim 62% van de r&t-werkgelegenheid betrekking op eet- en drinkgelegenheden. Op de tweede en derde plaats komen respectievelijk verblijf (17,5%) en vervoer (7,4%). Cultuur, recreatie en amusement scoort met een percentage van 0,7% het laagste. Vergeleken met het Zeeuwse beeld hebben de eet- en drinkgelegenheden in Terneuzen een iets zwaarder gewicht en blijven verblijf en cultuur, recreatie en amusement wat achter.

² Definitie Kenniscentrum Toerisme & Recreatie. Volgens deze definitie wordt per activiteit aangegeven in welke mate de werkgelegenheid wordt meegeteld voor de r&t-sector. Bepaalde activiteiten worden maar voor een deel meegeteld.

Figuur 3.5
Werkgelegenheid in r&t-sector in Terneuzen en Zeeland (2008)



Bron: RIBIZ; bewerking Kamer van Koophandel Zuidwest-Nederland

Toeristisch/recreatief voorzieningenniveau Terneuzen

Wanneer er wordt gekeken naar het aantal (overnachtings)bedden, scoort Terneuzen onder het gemiddelde van Zeeland. Terneuzen telt 157 bedden per 10.000 inwoners. Daarmee staat Terneuzen op de 4^{de} plaats en blijft de gemeente achter bij het Zeeuwse gemiddelde (229). Bij de cafés ligt Terneuzen gelijk met het Zeeuwse gemiddelde. Met restaurants ligt Terneuzen met 9,2 restaurants per 10.000 inwoners boven het gemiddelde. Binnen Zeeland heeft de gemeente Veere relatief gezien de meeste overnachtingsmogelijkheden (1226 bedden), Hulst scoort het hoogste met cafés (13) en Sluis heeft relatief de meeste restaurants (33). De cijfers zeggen uiteraard niets over de kwaliteit van de voorzieningen.

Tabel 3.6

Het toeristisch/recreatief voorzieningenniveau (bedden, cafés en restaurants) per gemeente (2008)

Gemeenten	Cijfers per 10.000 inwoners		
	bedden	cafés	restaurants
Borsele	32,0	4,4	4,4
Goes	103,8	8,4	7,9
Hulst	40,4	13,6	11,8
Kapelle	103,8	3,3	4,2
Middelburg	86,6	7,0	8,0
Noord Beveland	196,2	8,2	22,0
Reimerswaal	60,1	5,6	4,7
Schouwen-Duiveland	580,4	9,4	18,5
Sluis	534,3	12,8	33,0
Terneuzen	156,5	8,3	9,2
Tholen	18,2	7,1	4,0
Veere	1226,0	8,6	19,1
Vlissingen	107,8	7,8	8,3
Zeeland	229,4	8,3	6,6
Nederland	126,2	6,0	6,6

* statistiek aantal bedden betreft alleen hotels en pensions, niet de recreatie- en kampeerbedrijven.

Bron: Bedrijfschap Horeca en Detailhandel

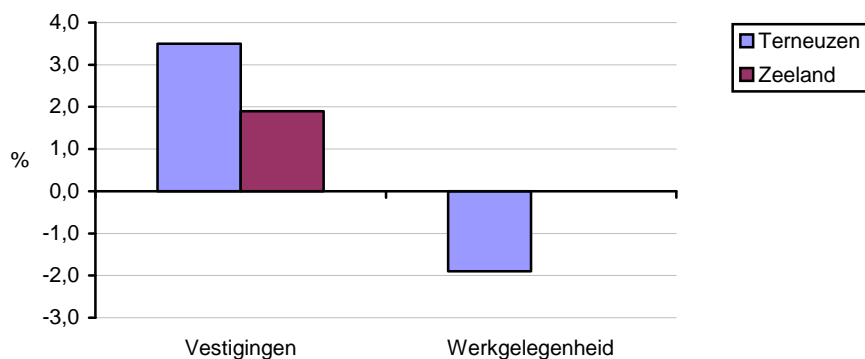
3.4 Winkelvoorzieningen

Werkgelegenheidsontwikkeling winkelbranche blijft achter

Terneuzen telde in 2008 in totaal 411 winkelgerelateerde vestigingen binnen de detailhandel. Bij deze bedrijven zijn bijna 2.200 personen werkzaam. De winkelbranche is daarmee goed voor 10,8% van alle vestigingen en 7,6% van de totale werkgelegenheid. In de periode 2004-2008 is het aantal winkels met 3,5% toegenomen (+14 winkels). De werkgelegenheid is met 1,9% (-41 arbeidsplaatsen) gedaald. Opvallend is dat de werkgelegenheidsontwikkeling in Terneuzen een minder gunstig beeld laat zien dan gemiddeld in Zeeland (+0,0%). Ook blijft de ontwikkeling van de winkelbranche achter bij de ontwikkeling van het totale bedrijfsleven.

Figuur 3.6

Ontwikkeling aantal winkels en gerelateerde werkgelegenheid in de periode 2004-2008



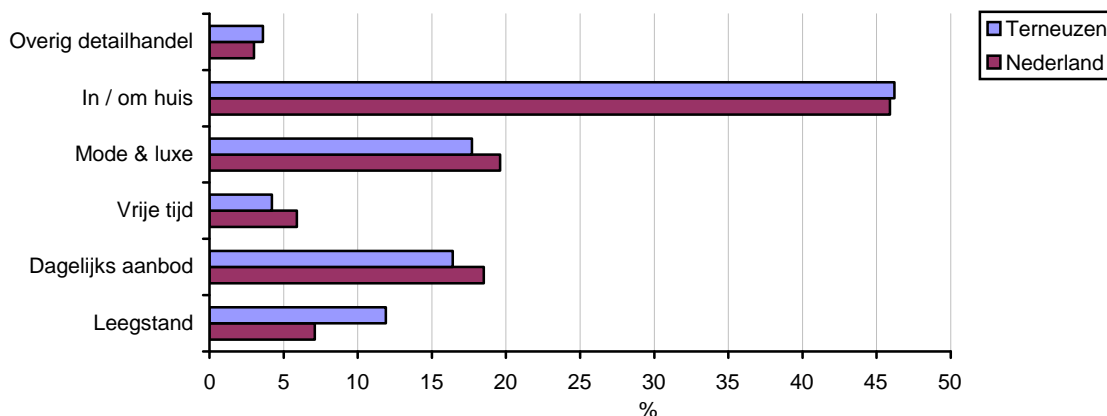
Bron: RIBIZ

Helft verkoopvloeroppervlak voor rekening verkooppunten 'in / om huis'

De verkooppunten in Terneuzen zijn goed voor ruim 121.000 m² vvo (verkoopvloeroppervlak). Bijna de helft van dit oppervlak heeft betrekking op de categorie 'in / om huis'. Dergelijk bedrijven (denk aan bouwmarkten, meubelbedrijven e.d.) zijn over het algemeen grootschalig. Mode & luxe volgt met 18% en het dagelijkse aanbod (vooral supermarkten) is goed voor 16%. Bijna 24% van alle verkooppunten behoort tot een filiaalbedrijf. Dit is bijna gelijk met het gemiddelde in Nederland (25%). De leegstand ligt met 12% boven het landelijk gemiddelde van 7%.

Figuur 3.7

Verkoopvloeroppervlak (m²) in Terneuzen en Nederland naar branche (2008)

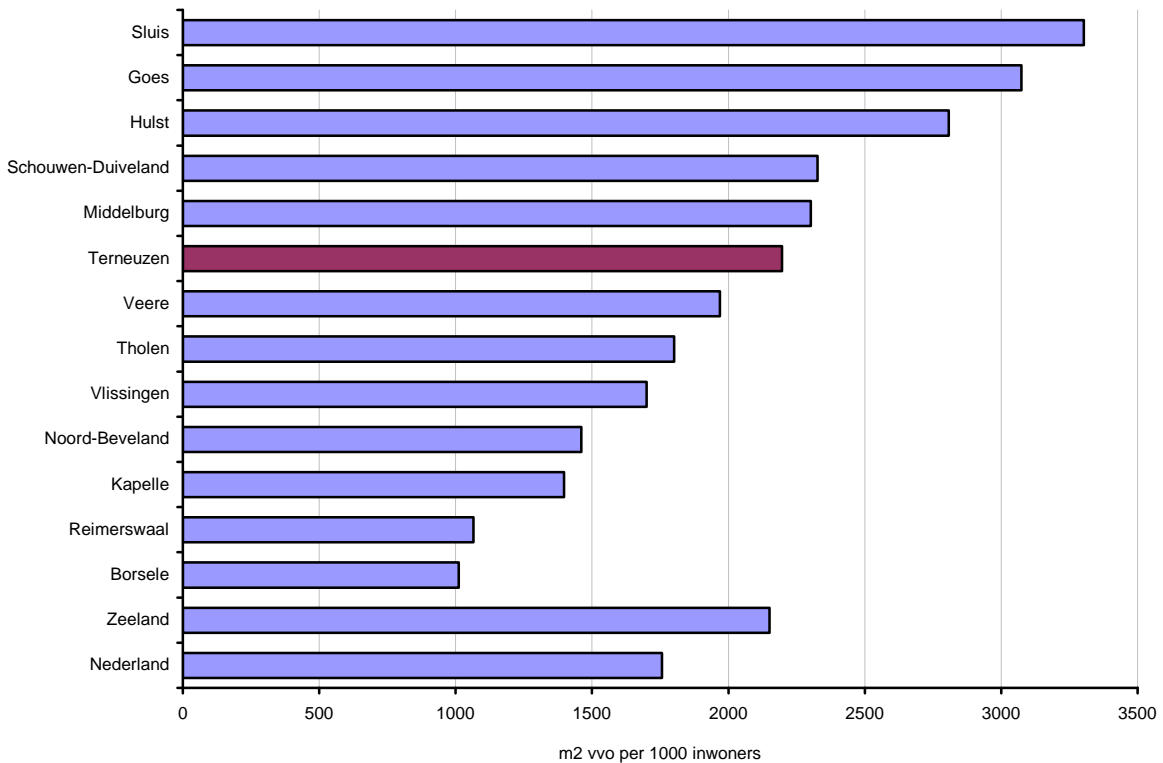


Bron: Locatus

Terneuzen heeft relatief veel winkelmetrage

Wanneer het aantal m² vvo wordt gerelateerd aan de omvang van de bevolking bezet Terneuzen binnen Zeeland een zesde plaats. Met circa 2.197 m² vvo per 1000 inwoners moet Terneuzen Sluis, Goes, Hulst, Schouwen-Duiveland en Middelburg voor laten gaan. Sluis heeft met circa 3.300 m² een grote voorsprong op de overige gemeenten.

Figuur 3.8
Aantal m² vvo per 1000 inwoners per gemeente (2008)

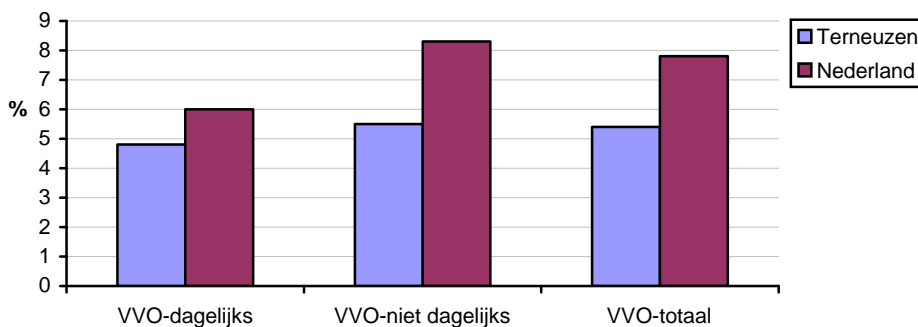


Bron: Locatus

Groei verkoopvloeroppervlak in Terneuzen onder gemiddelde

Het aantal m² vvo is de afgelopen jaren in Terneuzen toegenomen. In totaal nam het aantal m² vvo toe met 5,4%, ruim onder het landelijke groeipercentage (+7,8%). De groei deed zich zowel voor bij de 'dagelijkse' (+4,8%) als de 'niet-dagelijkse' voorzieningen (+5,5%). De groei van het aantal m² vvo duidt op een trend van schaalvergroting. Het oppervlak groeit immers sneller dan het aantal winkels.

Figuur 3.9
Ontwikkeling van verkoopvloeroppervlak in Terneuzen en Nederland (2004-2008)



Bron: Locatus

4. Arbeidsmarkt

In het kort

- De werkgelegenheid in Terneuzen fluctueert sterk.
- De gemeente Terneuzen heeft een relatief grote werkgelegenheidsfunctie.
- Het aantal openstaande vacatures laat in de gemeente Terneuzen sinds begin 2008 een dalende lijn zien.
- Terneuzen kende in de periode 2008-2015 een minder sterke groei van de beroepsbevolking. De beroepsbevolking veroudert minder snel dan landelijk.
- De beroepsbevolking in Terneuzen is relatief laag opgeleid.
- De bruto participatiegraad ligt in Terneuzen iets lager dan het Zeeuwse gemiddelde.
- Juli 2009 telde de gemeente Terneuzen 1.922 niet-werkende werkzoekenden, 8,1% van de totale beroepsbevolking. Hiermee staat Terneuzen binnen Zeeland op de eerste plaats. Het werklozenbestand van de gemeente Terneuzen bevat relatief veel vrouwen en jongeren.
- De werkloosheid is sinds oktober 2008 (begin crisis) medio 2009 met 30% toegenomen (landelijk: +19%).

4.1 Vraagzijde arbeidsmarkt

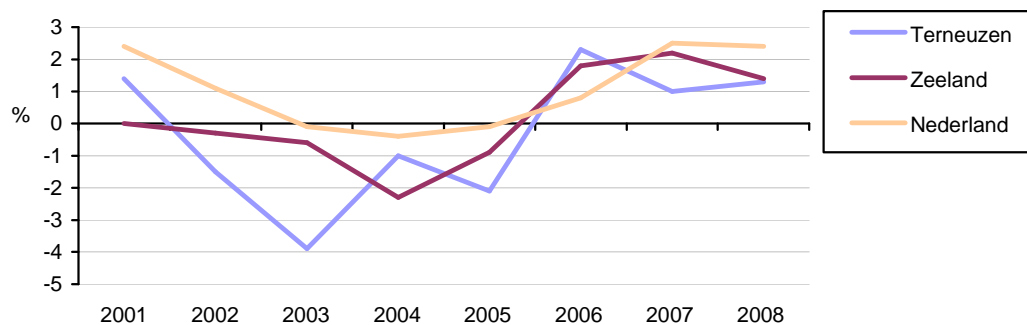
4.1.1. Werkgelegenheidsontwikkeling

Kleine groei werkgelegenheid in 2008

De werkgelegenheidsontwikkeling van Terneuzen laat de laatste jaren een sterk fluctuerend karakter zien. Na de zwakke jaren 2003 en 2005 volgde een periode van relatief sterke groei. In 2007 was het echter weer gedaan met de opleving. 2008 laat weer een kleine stijging zien.

Figuur 4.1

Jaarlijkse groei werkgelegenheid in Terneuzen, Zeeland en Nederland (2001-2008)



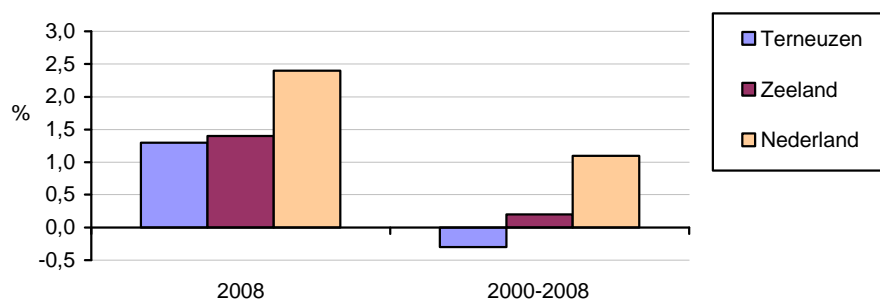
Bron: RIBIZ

Werkgelegenheidsgroei in 2008 gelijk met de Zeeuwse gemiddelde

Over meerdere jaren gezien kent Terneuzen een banengroei rond het gemiddelde. Wanneer de gemiddelde jaarlijkse werkgelegenheidsgroei over de periode 2000-2008 wordt berekend, komt Terneuzen uit op een daling van 0,3%. Dit is lager dan de Zeeuwse (+0,2%) en Nederlandse (+1,1%) groei. De groei ligt in 2008 in Terneuzen (+1,3%) rond de Zeeuwse gemiddelde. Zeeland en Nederland komen in 2008 uit op respectievelijk +1,4% en +2,4%.

Figuur 4.2

Gemiddelde jaarlijkse werkgelegenheidsgroei in Terneuzen, Zeeland en Nederland in de periode 2000-2008 en in 2008



Bron: RIBIZ

4.1.2 Werkgelegenheidsfunctie

Terneuzen heeft relatief grote werkgelegenheidsfunctie

Uit de berekening van de zogenaamde 'werkgelegenheidsfunctie-index' (werkgelegenheid / beroepsbevolking x 100) blijkt dat Terneuzen een relatief grote werkgelegenheidsfunctie heeft. Een score van 100 wil zeggen dat de beroepsbevolking en de werkgelegenheid even groot zijn. Een score boven de 100 duidt op een relatief grote werkgelegenheidsfunctie (meer banen dan beroepsbevolking), een score onder de 100 duidt op een beperkte werkgelegenheidsfunctie (minder banen dan beroepsbevolking). Terneuzen krijgt een score van 120. Binnen Zeeland scoren Goes en Middelburg nog iets hoger.

Tabel 4.1

Werkgelegenheidsfunctie per gemeente (2008)

Gemeenten	Beroepsbevolking	Werkgelegenheid	Werkgelegenheidsfunctie
Borsele	9.960	7.880	79,1
Goes	16.490	24.730	150,0
Hulst	12.740	11.210	88,0
Kapelle	5.220	4.630	88,7
Middelburg	20.660	25.530	123,6
Noord-Beveland	3.070	2.800	91,1
Reimerswaal	9.060	9.180	101,3
Schouwen-Duiveland	14.720	14.140	96,0
Sluis	9.830	10.470	106,5
Terneuzen	23.760	28.490	119,9
Tholen	11.290	8.140	72,1
Veere	8.920	8.000	89,6
Vlissingen	19.700	19.570	99,3
Totaal Zeeland	165.430	174.770	105,6
Nederland	7.640.140	7.976.240	104,4

Bron: RIBIZ en ETIN Adviseurs

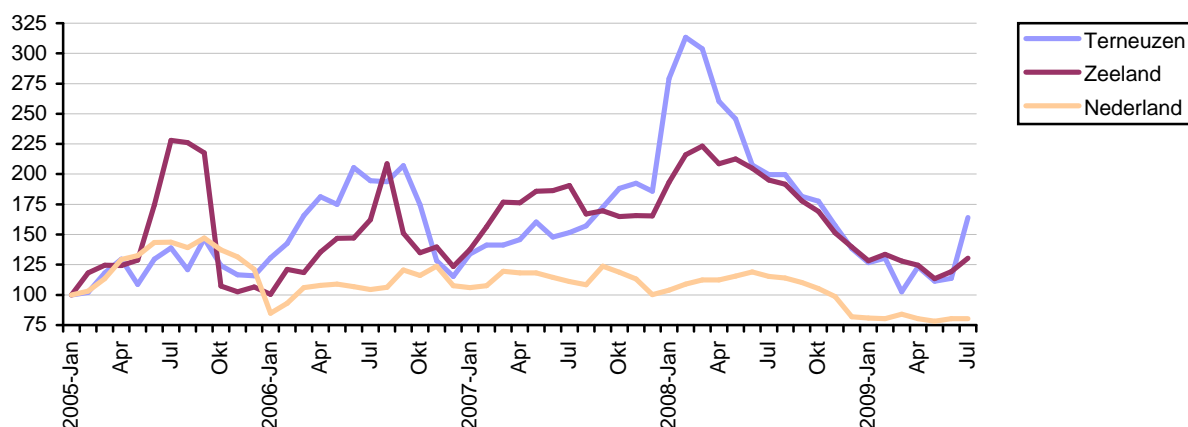
4.1.3 Vacatures

Dalende lijn ontwikkeling openstaande vacatures

De ontwikkeling van het aantal openstaande vacatures (via UWV Werkbedrijf) laat in Terneuzen sinds begin 2008 een dalende lijn zien. Ook landelijk is deze ontwikkeling zichtbaar. In de periode mei-juli 2009 was er een opleving. Onder invloed van de economische crisis ligt het in de lijn der verwachtingen dat het aantal openstaande vacatures in 2009 en 2010 op een relatief laag niveau zal blijven. Kanttekening is dat UWV maar een deel van de totale vacaturemarkt in handen heeft. Het werkelijke aantal vacatures zal derhalve een stuk hoger liggen.

Figuur 4.3

Geïndexeerde ontwikkeling van het aantal openstaande vacatures in Terneuzen, Zeeland en Nederland (januari 2005=100)



Bron: UWV Werkbedrijf

4.2 Aanbodzijde arbeidsmarkt

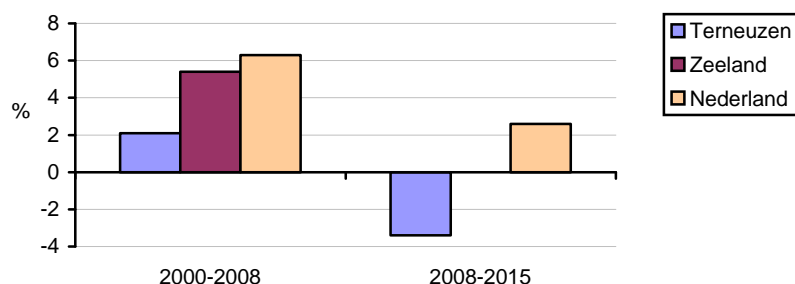
4.2.1 Beroepsbevolking

Groei beroepsbevolking blijft achter in periode 2008-2015

De beroepsbevolking van Terneuzen kent een omvang van zo'n 23.750 personen. Tussen 2000 en 2008 groeide de beroepsbevolking met 2,1% (+477 personen), voor de periode 2008-2015 wordt een daling van 3,4% geraamd (-810 personen). De groei bleef tussen 2000 en 2008 achter bij de landelijke en Zeeuwse ontwikkeling.

Figuur 4.4

Groei van de beroepsbevolking in de periodes 2000-2008 en 2008-2015



Bron: CBS, bewerking ETIN Adviseurs

Terneuzen kent relatief 'oude' beroepsbevolking

Van de beroepsbevolking is het merendeel (47%) te vinden in de leeftijdscategorie '25 – 44 jaar'. Verder is 26% tussen de 45 en 54 jaar, 12% tussen de 15 en 24 jaar en 15% is ouder dan 55 jaar. Vergeleken met het landelijke beeld kent Terneuzen relatief weinig jongvolwassenen (25-44 jaar) en relatief veel ouderen (55+).

Tabel 4.2

Beroepsbevolking in Terneuzen naar leeftijd (2008)

Leeftijd	Terneuzen		Zeeland	Nederland
	Abs.	%	%	%
15-24 jaar	2.730	11,5	12,2	11,6
25-44 jaar	11.110	46,8	47,8	50,5
45-54 jaar	6.230	26,2	26,3	25,3
55-64 jaar	3.690	15,5	13,8	12,6
Totaal	23.760	100,0	100,0	100,0

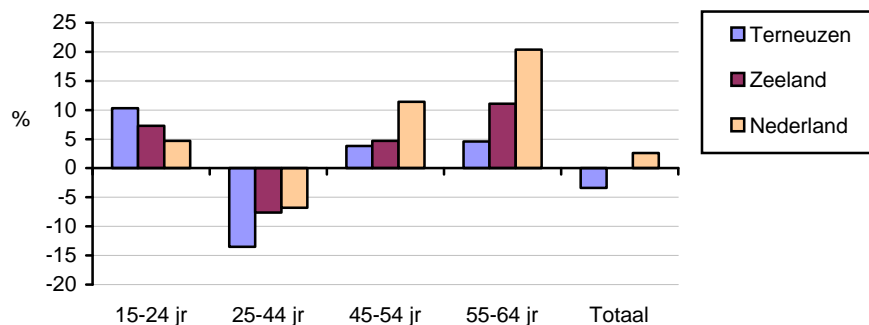
Bron: CBS, bewerking ETIN Adviseurs

De beroepsbevolking vergrijsjt, echter minder snel dan gemiddeld in Nederland

De komende jaren zal de beroepsbevolking steeds ouder worden. Vooral de leeftijdscategorieën '45-54 jaar' en '55-64 jaar' zullen in de periode 2008-2015 sterk groeien. Het aantal 25- tot 44-jarigen zal in Terneuzen, net als in Zeeland en Nederland, krimpen. De genoemde ontwikkelingen kunnen veel impact hebben op de arbeidsmarkt. Zo zal de vervangingsvraag toenemen, waardoor er krapte kan ontstaan op de arbeidsmarkt. Ook zullen steeds meer ondernemers met een opvolgingsprobleem geconfronteerd worden.

Figuur 4.5

Ontwikkeling van de beroepsbevolking tussen 2008 en 2015 naar leeftijd

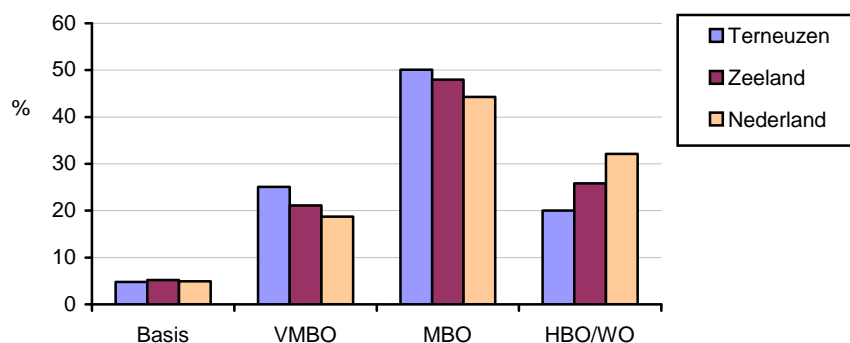


Bron: CBS, bewerking ETIN Adviseurs

Beroepsbevolking Terneuzen relatief laag opgeleid

De beroepsbevolking van Terneuzen is lager opgeleid dan gemiddeld in Zeeland en Nederland. Het aandeel VMBO (25,1%) en MBO (50,1%) ligt in Terneuzen op een relatief hoog niveau en het aandeel HBO/WO (20,0%) is lager dan in Zeeland (25,8%) en Nederland (32,1%). Het aandeel basisonderwijs (4,8%) in Terneuzen vergelijkbaar met de referentiegebieden.

Figuur 4.6
Samenstelling beroepsbevolking naar opleidingsniveau (2007)

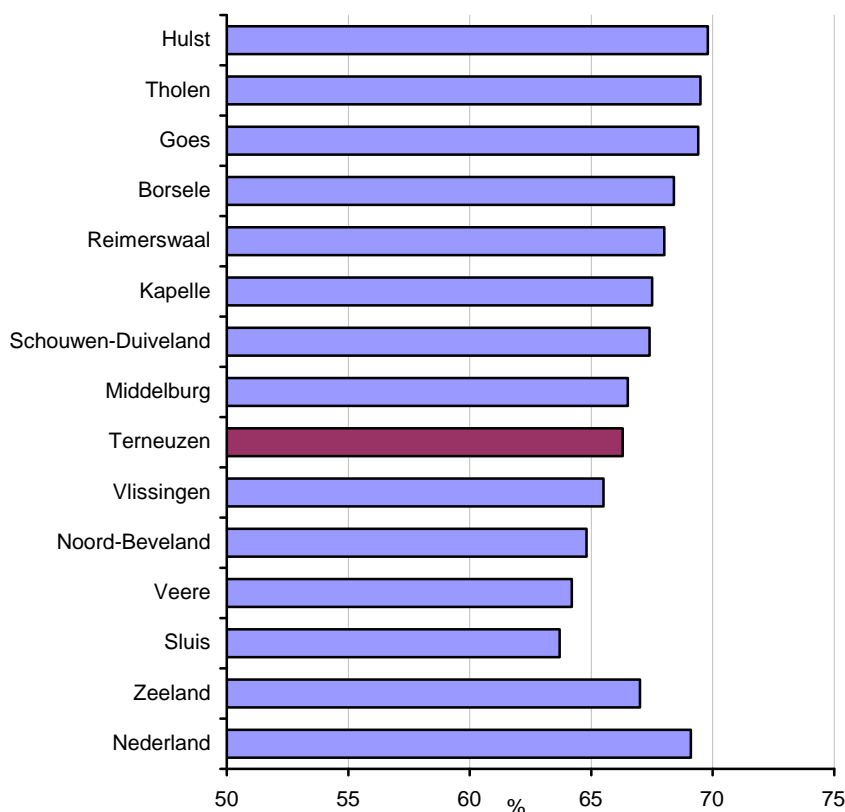


Bron: CBS, bewerking ETIN Adviseurs

Participatiegraad iets onder Zeeuwse gemiddelde

De bruto participatiegraad (aandeel van de beroepsbevolking op het aantal 15- tot 64-jarigen) bedraagt in Terneuzen 66,3%. Dat is iets lager dan het Zeeuwse gemiddelde (67%) en het landelijke percentage (69,1%). Binnen Zeeland kennen Hulst (69,8%), Tholen (69,5%) en Goes (69,4%) de hoogste participatiegraad. Sluis komt als laatste uit de bus.

Figuur 4.7
Bruto participatiegraad (15 – 65 jaar) per gemeente in 2008



Bron: CBS, bewerking ETIN Adviseurs

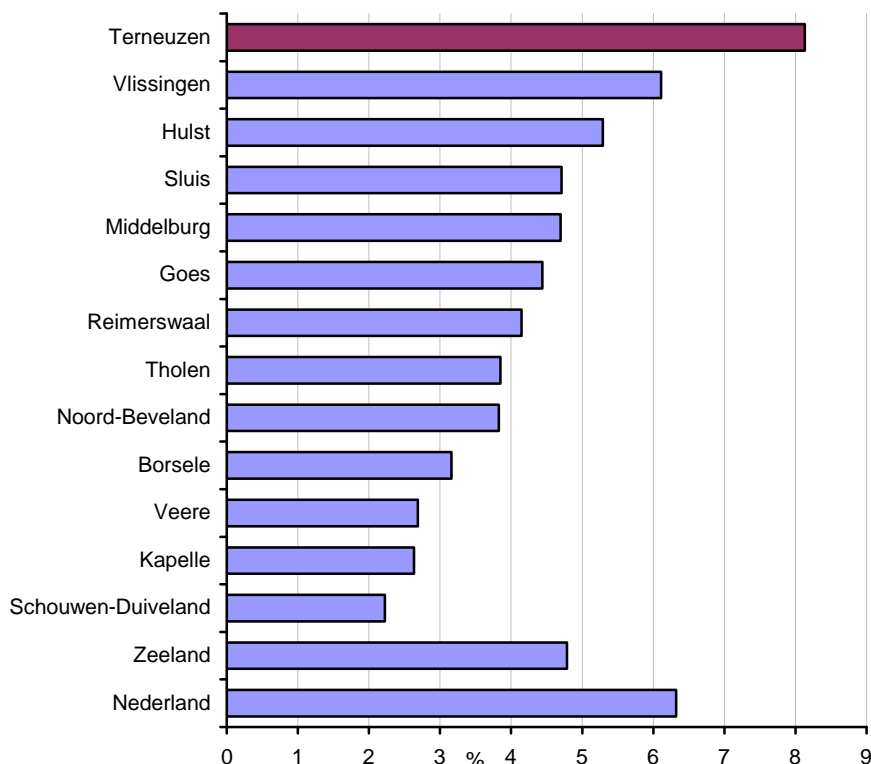
4.2.2 Werkloosheid

Werkloosheidspercentage Terneuzen hoogste van Zeeland

Juli 2009 telde Terneuzen 1.922 niet-werkende werkzoekenden (geregistreerd via UWV Werkbedrijf). Dat komt overeen met 8,1% van de totale beroepsbevolking. De werkloosheid ligt duidelijk boven het Zeeuwse (4,8%) en landelijke (6,3%) gemiddelde. Van de 13 gemeenten binnen Zeeland bezet Terneuzen qua werkloosheidspercentage de eerste plaats.

Figuur 4.8

Aandeel nww-ers op totale beroepsbevolking per gemeente (juli 2009)



Bron: UWV Werkbedrijf

Werklozenbestand Terneuzen bevat relatief veel jongeren

Indien naar de samenstelling van het werklozenbestand wordt gekeken, blijkt dat er in Terneuzen iets meer vrouwen (52%) dan mannen (48%) werkloos zijn. In heel Zeeland en ook landelijk hebben mannen de overhand. In totaal is 45% van de nww-ers ouder dan 45 jaar. Zowel landelijk (48%) als in Zeeland (51%) ligt dit iets hoger. In Terneuzen daarentegen ligt het aandeel jongeren relatief hoog (bijna 17%). Als er wordt gekeken naar de inschrijvingsduur van de werklozen, blijkt dat een derde nog maar kort staat ingeschreven (0 tot 6 maanden). Een verband met de economische crisis is snel gemaakt. Overigens ligt in heel Zeeland dit aandeel nog een stuk hoger (37%).

Tabel 4.3

Niet-werkende werkzoekenden naar kenmerk (juli 2009)

	Terneuzen	Zeeland	Nederland
Totaal			
Aantal NWW-ers	1.922	7.918	484.762
% in beroepsbevolking	8,1	4,8	6,3
Geslacht			
Mannen (%)	48,1	51,1	50,6
Vrouwen (%)	51,9	48,9	49,4
Leeftijd			
15-27 jaar (%)	16,5	13,2	11,7
27-45 jaar (%)	38,4	36,1	40,9
45-65 jaar (%)	45,1	50,7	47,5
Duur			
00-06 maanden (%)	32,5	37,3	33,9
06-12 maanden (%)	21,3	18,3	17,2
12-24 maanden (%)	15,0	13,5	13,8
meer dan 24 maanden (%)	31,3	31,0	35,1

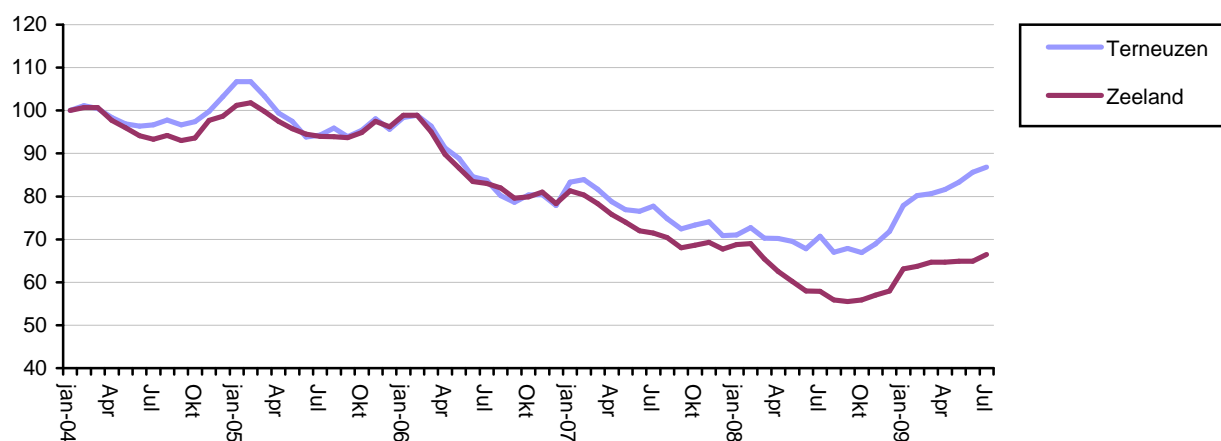
Bron: UWV Werkbedrijf, CBS/ETIN Adviseurs

Werkloosheid in Terneuzen neemt sinds oktober 2008 toe

De werkloosheid laat in Terneuzen sinds 2007 een dalende lijn zien. Vanaf eind 2008 is er door de economische crisis echter een kentering zichtbaar. Het aantal werklozen loopt snel op. Sinds oktober 2008 (begin economische crisis) is het aantal werklozen met bijna 30% toegenomen. Landelijk en in Zeeland ligt deze toename lager (beide +19%). Vergeleken met begin 2005 ligt de werkloosheid nog altijd op een relatief laag niveau. De verwachting is wel dat het aantal werklozen in 2009 en 2010 nog sterk kan oplopen. De intensiteit van de stijging is moeilijk te voorspellen. Het faillissement of reorganisatie van grotere bedrijven kan bijvoorbeeld veel effect hebben op de cijfers.

Figuur 4.9

Ontwikkeling aantal niet-werkende werkzoekenden in Terneuzen en Zeeland



Bron: UWV Werkbedrijf

5. Bedrijventerreinen

In het kort

- De gemeente Terneuzen beschikt over een oppervlak van circa 373 hectare bruto bedrijventerrein (excl zeehaventerreinen)
- Terneuzen beschikt daarmee over het grootste oppervlakte bedrijventerrein (excl zeehavens) van Zeeland.
- Terneuzen heeft 16% van het Zeeuwse bedrijventerreinenareaal..
- Per 1 januari 2009 is nog 17,7 hectare bedrijventerrein uitgeefbaar.

5.1 Voorraad bedrijventerreinen

373 hectare bedrijventerreinen in Terneuzen

Terneuzen kent een bedrijventerreinenvoorraad van 373 hectare bruto. Dat is ruim 16% van het bedrijventerreinenareaal in Zeeland. Dit is exclusief de zeehavenbedrijventerreinen in de Kanaalzone.

Tabel 5.1

Totale voorraad bedrijventerreinen (bruto) per gemeente per 1 januari 2009*

Gemeente	Bruto voorraad	
	hectare	%
Borsele	105,5	4,7
Goes	248,2	11,1
Hulst	196,4	8,8
Kapelle	132,5	5,9
Middelburg	258,9	11,6
Noord-Beveland	44,8	2,0
Reimerswaal	221,8	9,9
Schouwen-Duiveland	159,0	7,1
Sluis	121,9	5,5
Terneuzen	373	16,7
Tholen	144,4	6,5
Veere	26,6	1,2
Vlissingen	199,5	8,9
Zeeland	2323,5	100,0

* excl. Haventerreinen Terneuzen Kanaalzone en Sloegebied dat deels op grondgebied van Borsele als Vlissingen ligt.

Bron: Bedrijventerreinenenquête Zeeland, Provincie Zeeland en gemeente Terneuzen

5.2 Vraag en aanbod bedrijventerreinen

Terneuzen kan nog een aantal jaren vooruit

Over de periode 2005-2007 zijn voor Terneuzen geen betrouwbare cijfers beschikbaar over de uitgifte van bedrijventerrein. Per 1 januari 2009 is er nog ruim 17 hectare terstond uitgeefbaar bedrijventerrein. Daarnaast zijn de plannen voor de uitbreiding van het bedrijventerrein in de Koegorspolder in ontwikkeling waar nu reeds 17 hectare in optie is uitgegeven. Gelet op de gemiddelde uitgifte in de periode 2005-2007 zou Terneuzen nog enkele jaren vooruit kunnen. Ook voor de zeehaventerreinen worden uitbreidingsplannen ontwikkeld waaronder het Maintenance Value Park en op langere termijn de Westelijke Kanaaloever.

Tabel 5.2

Voorraad uitgifbaar bedrijventerrein (terstond en niet-terstond) per gemeente op 1 januari 2009

	Terstond	Niet-terstond	Totaal
	ha	ha	ha
Borsele	1,0	0,0	1,0
Goes	15,9	3,5	19,4
Hulst	1,4	4,7	6,1
Kapelle	7,2	7,4	14,6
Middelburg	16,2	3,3	19,5
Noord-Beveland	1,1	3,7	4,8
Reimerswaal	9,0	8,5	17,5
Schouwen-Duiveland	1,2	0,0	1,2
Sluis	10,7	11,2	21,9
Terneuzen	17,7	0	17,7
Tholen	5,2	2,8	8,0
Veere	2,0	1,4	3,4
Vlissingen	8,5	18,8	27,3
Zeeland	97,1	65,3	162,4

Bron: Bedrijventerreinenenquête Zeeland, Provincie Zeeland en gemeente Terneuzen

6. Pendel

In het kort

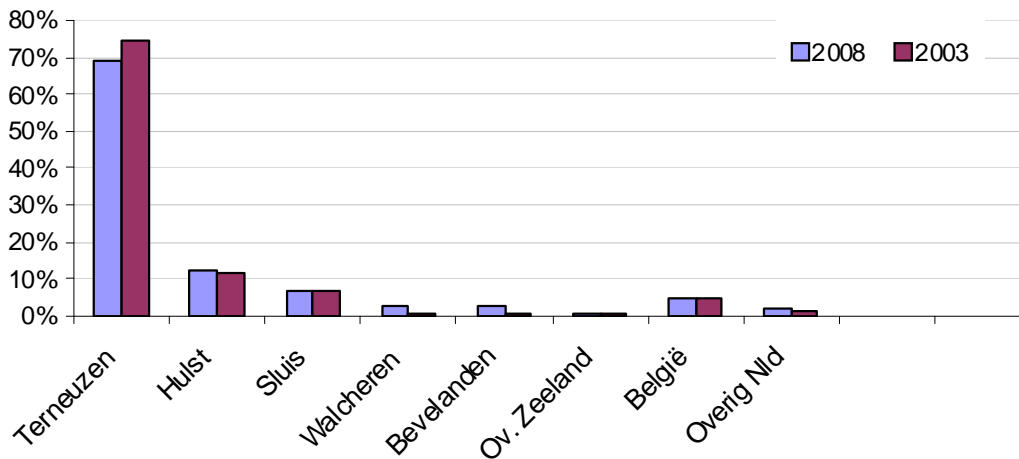
- Van de ruim 26.000 banen (fulltime én parttime) in gemeente Terneuzen, wordt 69% ingevuld door inwoners van de gemeente zelf. Daarnaast wordt ruim 18% van de banen ingenomen door inwoners van de buurgemeenten Hulst en Sluis en 5% door inwoners van België.
- De inkomende pendel is flink gestegen tussen 2003 en 2008. Belangrijkste herkomstgebieden zijn nog altijd buurgemeenten Hulst en Sluis (18%). Sterke toename is te zien in de overige Zeeuwse regio's, die sinds de opening van de Westerscheldetunnel hun aandeel in Terneuzense werkgelegenheid zien stijgen van nog geen 2% naar 5,7% in 2008.
- Binnen dit onderzoek is alleen de uitgaande pendel binnen Zeeland gemeten, deze bedraagt 2.800, waarvan ruim 1.700 gericht op Hulst en Sluis. De overige Zeeuwse regio's zijn qua uitgaande pendel sterk in belang gegroeid, van 650 (in 2003) naar ruim 1.000 (in 2008).
- Vanwege de onderzoeksmethode is voor de overige pendel naar buiten Zeeland slechts een grove inschatting gemaakt o.b.v. landelijk onderzoek.
- Terneuzen heeft daarmee een binnen Zeeland een positief pendelsaldo van +3.500, dit saldo is sinds de opening van de Westerscheldetunnel sterk toegenomen. Het totale pendelsaldo, incl. pendelrelaties met België en overig Nederland bedraagt naar schatting bijna +3.000. Gemeente Terneuzen heeft duidelijk een bovenregionale werkfunctie binnen Zeeland.

Door Westerscheldetunnel is bovenregionale, inkomende pendel sterk toegenomen

Van de ruim 26.000 banen (fulltime én parttime) in gemeente Terneuzen, wordt 69% (18.000) ingevuld door inwoners van de gemeente zelf. Dit aandeel ligt daarmee boven het Zeeuwse gemiddelde (64%).

Figuur 6.1

Woongebied van werkenden in de gemeente Terneuzen, per regio (2008 en 2003)



Bron: RIBIZ, bewerking Kamer van Koophandel

Ruim 8.100 banen worden dus door niet-inwoners ingevuld, ruim 4.800 hiervan, ofwel ruim 18% door inwoners van de Zeeuws-Vlaamse buurgemeenten Hulst(3.100)en Sluis(1.700). Daarnaast woont een aanzienlijk deel van de werkenden in België, bijna 1.300 ofwel 5% van de werkgelegenheid. Er is een verschuiving te zien in vergelijking met 2003, het aandeel 'eigen inwoners' is flink gedaald, van 75% naar 69%. De inkomende pendel is flink gestegen, in 2003 bedroeg deze nog maar 6.700 personen (in 2008 dus 8.100). Een lichte stijging is te zien vanuit de buurgemeente Hulst en vanuit België, echter de inkomende pendel is het meest gegroeid vanuit Zeeuwse regio's ten noorden van de Westerschelde, in totaal van 1,7% in 2003 naar 5,7% in 2008. Ook uit andere Nederlandse provincies

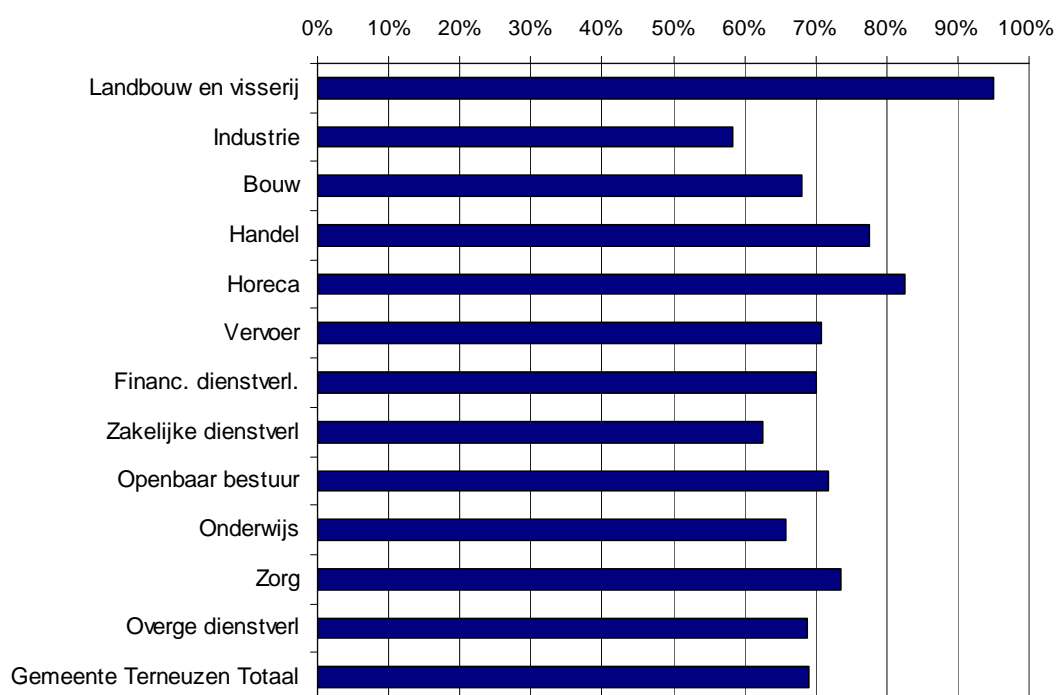
zien we een stijging, van 1,2% naar ruim 2%. Deze verandering is toe te schrijven aan de opening van de Westerscheldetunnel (in maart 2003). Als enige Zeeuws-Vlaamse gemeente zien we dat Terneuzen in 5 jaar tijd wél meer woon-werk uitwisseling heeft gekregen met andere Zeeuwse regio's.

Vooraf werkenden in industrie komen van buiten de gemeente Terneuzen

In Terneuzen is het aandeel van de "eigen inwoners" onder de werkzame personen zo'n 69%, per sector zijn er echter verschillen. De landbouw heeft verreweg de meest lokale binding, rond 95% woont en werkt in de gemeente. Hoge aandelen eigen inwoners hebben verder de horeca en de handel, rond 80%. En lage aandelen, en dus een hoog aandeel inkomende pendel, heeft vooral de industrie, ruim 40% van de werkenden in deze sector komt van buiten de gemeente. Ook zakelijke dienstverlening heeft een vrij hoog aandeel pendelaars, bijna 40%. De overige sectoren schommelen rond het gemiddelde voor de gemeente, tussen 65 en 73%.

Figuur 6.2

Aandeel 'eigen inwoners' binnen aantal arbeidsplaatsen per sector in Terneuzen (2008)



Bron: RIBIZ

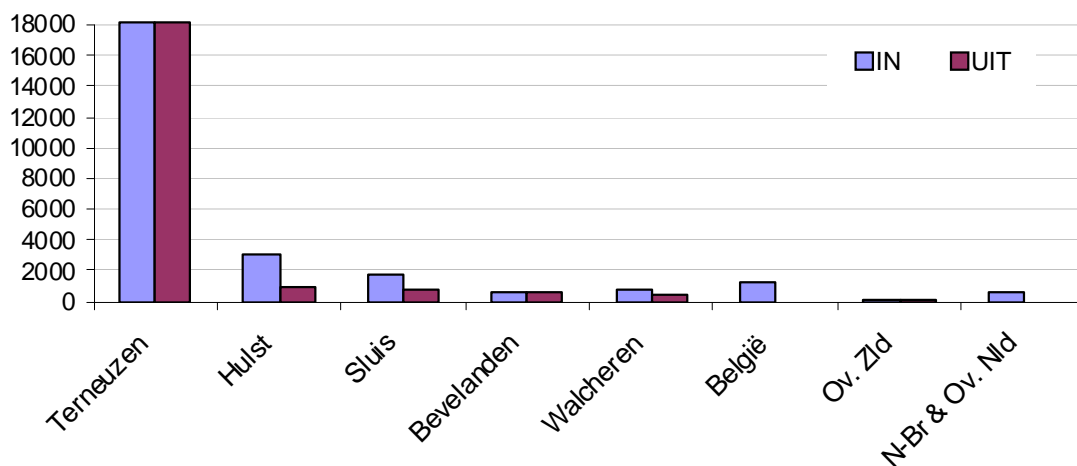
Terneuzen heeft bovenregionale werkgelegenheidsfunctie

Binnen dit onderzoek is alleen de uitgaande pendel binnen Zeeland gemeten, deze bedraagt 2.800, waarvan ruim 1.700 gericht op Hulst en Sluis. De overige Zeeuwse regio's zijn qua uitgaande pendel sterk in belang gegroeid, van 650 (in 2003) naar ruim 1.000 (in 2008). Deze uitgaande pendel binnen Zeeland bedroeg in 2003 nog 2.300, waarvan 1.700 gericht op Hulst en Sluis. De toename van deze uitgaande pendel is dus vrijwel geheel toe te schrijven aan pendel via de Westerscheldetunnel naar andere regio's.

Als de inkomende en uitgaande pendelstromen tegen elkaar worden gezet, kan de pendelbalans worden bepaald. Duidelijk is dat zowel de uitgaande als de inkomende pendel tussen 2003 en 2008 sterk zijn toegenomen. De uitgaande pendel binnen Zeeland is met ongeveer 500 gegroeid, van 2.300 naar 2.800, de inkomende (Zeeuwse) pendel groeide sterker, van 5.100 naar ruim 6.300. De pendelbalans met andere Zeeuwse gemeenten en regio's bedraagt in 2008 +3.500 personen, ten opzichte van +2.900 5 jaar daarvoor.

De onderzoeksmethode maakt het niet mogelijk om de uitgaande pendel naar andere gebieden buiten Zeeland te meten. De pendelbalans met België is naar verwachting (licht) positief, de inkomende pendel bedraagt 1.300, de uitgaande pendel bedraagt naar schatting 1.000 personen. De pendelbalans met overig Nederland is naar schatting sterk negatief, uit het Ribiz-onderzoek komt een inkomende pendel van ruim 500 naar voren. Schattingen op basis van landelijk (CBS-)onderzoek (uit 2005) komen uit op een uitgaande pendel buiten Zeeland van 1.400 personen. De totale pendelbalans komt hiermee voor Terneuzen naar schatting op bijna +3.000. Met recht kan Terneuzen een werkgemeente worden genoemd met, van oudsher vooral een regionale functie, maar sinds de openstelling van de Westerscheldetunnel, tegenwoordig ook een bovenregionale functie.

*Figuur 6.3
Inkomende – uitgaande pendel voor gemeente Terneuzen (2008), excl. uitgaand buiten Zeeland*



Bron: RIBIZ, bewerking Kamer van Koophandel

RIBIZ: bron van informatie over Zeeuwse werkgelegenheid en pendel

De Regionale informatiebank bedrijven en instellingen Zeeland (RIBIZ) is een samenwerking van provincie, gemeenten en Kamer van Koophandel. RIBIZ verzamelt jaarlijks werkgelegenheidsgegevens (vnl. statistieken van werkplekken en vacatures) van Zeeuwse bedrijven en organisaties. In 2008 is daarnaast gevraagd naar de woonplaatsen van de werkenden, dit onderzoek is ook in 2003 uitgevoerd. Hiermee kan op gemeenteniveau het woon-werkverkeer binnen Zeeland in beeld worden gebracht. Tevens is via dit onderzoek de inkomende pendel (uit o.a. Noord-Brabant, Zuid-Holland en België) verzameld. De uitgaande pendel van Zeeuwse werknemers naar buiten de provincie is via dit onderzoek niet in beeld te brengen.

7. Toekomstkansen

In deze paragraaf wordt een aantal aanbevelingen gedaan voor de komende jaren. Als basis voor deze tekst is de notitie gebruikt, die in mei 2009 door de Kamer van Koophandel, BZW Zeeland en MKB-Zeeland is aangeboden aan de politieke partijen in Terneuzen, gericht op de gemeenteraadsverkiezingen van maart 2010.

Waar moet de komende jaren met voorrang aan gewerkt worden?

- de tijdige beschikbaarheid van voldoende bedrijventerreinen, zowel voor het midden- en kleinbedrijf als voor de havengebonden ondernemingen,
- de uitbreiding van een grootschalig winkelgebied aan de Kennedylaan,
- het voeren van een actief beleid om het voorzieningenniveau in de kernen minimaal te behouden,
- de versterking van de toeristisch-recreatieve mogelijkheden van o.a. de binnenstad van Terneuzen en van Sas van Gent.

Bedrijventerreinen

Voor de economische ontwikkeling van Terneuzen is het belangrijk dat er voldoende en kwalitatief goede bedrijventerreinen voorhanden zijn. Dit geldt zowel voor de zeehavengebonden bedrijventerreinen als de stedelijke bedrijventerrein en bedrijventerreinen in de overige kernen. Maar de kwaliteit van de bestaande bedrijventerreinen mag niet uit het oog worden verloren. Er moet sprake zijn van een continu proces van bewaken van de kwaliteit van zowel de bedrijven en hun locatie als van de kwaliteit van de openbare ruimte en verkeersveiligheid. En waar mogelijk het versterken daarvan. De ondernemersorganisaties worden bij dit proces betrokken.

Voor kleinschalige, niet-milieuhinderlijke bedrijven wordt in bestemmingsplannen ruimte geboden voor bedrijfsvestiging in de woonomgeving.

Detailhandel

De ambitie van de stad Terneuzen is om haar functie als regionaal koopcentrum verder in te vullen. Versterking van het recreatief winkelen en van het kooptoerisme speelt hierbij een belangrijke rol. De Markt moet zich daarbij verder ontwikkelen als winkel- en horecagebied. Op basis van een voor dit gebied op te stellen beleidsvisie dient een kwaliteitsverbeteringslag te worden gemaakt. Als entreegebied voor de binnenstad is de Kop van de Noordstraat van groot belang. De uitwerking van de plannen moet voortvarend worden aangepakt. Ook de ontwikkeling van een grootschalig winkelgebied aan de Kennedylaan moet spoedig worden uitgewerkt, met aandacht voor de stedenbouwkundige kwaliteit.

In de kleinere kernen staat het aanwezige winkelbestand onder druk. Behoud van bestaande winkels is van belang voor de leefbaarheid van deze kernen. Een actief beleid om het voorzieningenniveau in de kernen minimaal te behouden en zo mogelijk te versterken is daarom noodzakelijk. Voorbeelden hiervan zijn de verbetering van het verblijfsklimaat, van de bereikbaarheid en van de parkeergelegenheid en het terugdringen van leegstand door o.a. het bevorderen van de vestiging van (startende) ondernemers in branches die nog ontbreken. Ook het instellen van een startersregeling kan het starten van een eigen bedrijf stimuleren.

Bijzonder aandachtspunt is de vergrijzing van het ondernemersbestand, met name in de detailhandel wat eveneens een teruggang van het voorzieningenniveau tot gevolg kan hebben.

Recreatie en toerisme

Verdere versterking van recreatie en toerisme is van belang voor de Terneuzense economie. Inzet dient een aantrekkelijke en levendige gemeente te zijn voor inwoners en bezoekers. Daarom kiest de gemeente voor een kwalitatief hoogwaardig aanbod van bedrijven binnen de sectoren toerisme, horeca, cultuur, sport en evenementen, dat goed op elkaar aansluit. De concept-structuurvisie biedt hiervoor verder ruimte.

Voor de stad Terneuzen biedt het gebied op en rond de Scheldeboulevard en de daar gelegen jachthaven kansen voor verdere ontwikkeling. Het gebied rond de skihal ontwikkelt zich verder als gebied voor grootschalige leisure.

Daarnaast moet onderzocht worden welke mogelijkheden er zijn om de (dag-)recreatieve functie van Sas van Gent te versterken, waarbij met name gekeken dient te worden naar de relatie met de watersport. De toeristisch-recreatieve functie van het Braakmangebied wordt verder ontwikkeld overeenkomstig de daarvoor vastgestelde visie.

De gemeente ondersteunt initiatieven op het gebied van de toeristisch-recreatieve promotie.

Plannen voor uitbreiding van het bestaande aanbod van logiesaccommodaties en van dagattracties worden door de gemeente ondersteund als deze plannen bijdragen aan kwaliteitsverbetering en product vernieuwing. Ook wordt gestimuleerd dat bestaande en nieuwe fiets- en wandelroutes via de dorpen en langs de voor recreanten interessante bedrijven lopen. Buiten de kernen betekenen deze toeristische routes een impuls voor de agrarische vitaliteit.

Meer toeristen en dagjesmensen zorgen ook voor meer bestedingen bij het plaatselijke midden- en kleinbedrijf en dragen daarmee bij aan de leefbaarheid in de Terneuzense kernen.

Infrastructuur

De financiering van de bouw van de tunnel Sluiskil is inmiddels rond. Alle inzet is gericht op het snel en zorgvuldig doorlopen van de (planologische) procedures om de tunnel volgens planning gereed te hebben. De gemeente blijft zich inzetten voor het spoedig realiseren van de aanpassingen van de N62 Tractaatweg. Naast de verbeterde verkeersdoorstroming is ook aandacht voor goede aansluitingen op grotere kernen zoals Axel en Sas van Gent van belang.

Het in 2009 gewijzigde standpunt van de minister over de N61 Hoek-Schoondijke biedt uitzicht op een betere ontsluiting van het westelijk deel van de gemeente (m.n. het Braakmangebied en Biervliet) dan in het oorspronkelijke plan uit 2003. Hopelijk kan door de recente planaanpassingen (100 km/u-verbinding met veilige inhaalmogelijkheden) de N61 nu snel gerealiseerd worden.

De voor Terneuzen belangrijke bedrijventerreinen Haarmanweg/Handelspoort liggen ingesloten tussen twee van de belangrijkste ontsluitingswegen van de stad. Enerzijds is hiermee sprake van een goede ontsluiting, maar anderzijds vindt veel menging van verkeer plaats. Een goed verkeerscirculatieplan is gewenst. Ook de enige westelijke toegang tot de stad, via het sluizencomplex, dient verbeterd te worden. Naast optimalisering van de bewegwijzering via de routepijlen, moet er ook snel weer een veilig kruispunt ('eigen' rotonde met voldoende capaciteit) ten westen van de zuidelijke brug over de zeesluis gerealiseerd worden.

Bijlagen

Bijlage 1: Kengetallen Zeeuwse gemeenten

Indicator	Eenheid	Zeeuwse gemeenten														Zuidwest-Nederland	Nederland
		Borsele	Goes	Hulst	Kapelle	Middelburg	Noord-Beveland	Reimerswaal	Schouwen-Duiveland	Sluis	Terneuzen	Tholen	Veere	Vlissingen	Zeeland		
Bevolking en wonen																	
Aantal inwoners op 1 jan. 2009	Abs.	22.560	36.800	27.890	12.270	47.500	7.330	21.330	33.950	24.110	55.140	25.350	21.960	44.730	380.900	1.062.610	16.486.590
Bevolkingsgroei 2000-2009	Abs.	700	1.030	420	1.100	2.580	420	800	340	-150	-220	1.730	-110	390	9.030	32.420	622.640
Bevolkingsgroei 2000-2009	%	3,2	2,9	1,5	9,8	5,7	6,1	3,9	1,0	-0,6	-0,4	7,3	-0,5	0,9	2,4	3,1	3,9
Bevolkingsgroei 2008-2025	%	1,8	7,9	1,5	8,2	1,8	6,7	3,5	0,0	-11,4	-7,7	11,4	-7,5	-2,9	-0,1	0,5	3,1
Geboortesaldo per 1000 inw. (2008)	Abs.	5,3	-1,9	-1,8	6,8	1,8	-2,7	6,7	-2,0	-3,2	-1,3	6,3	1,0	-0,5	0,2	1,5	3,0
Migratiesaldo per 1000 inw. (2008)	Abs.	-3,9	4,3	-0,1	11,6	1,8	7,7	-5,2	0,5	-2,3	1,1	-2,9	-2,8	-1,0	0,5	1,5	1,9
Aandeel 0-14 jaar	%	20,6	17,1	16,9	21,0	17,9	15,7	22,1	16,7	15,2	16,9	21,4	18,2	15,9	17,8	17,7	17,9
Aandeel 15-64 jaar	%	65,0	65,0	65,2	64,5	65,7	65,2	63,1	64,0	63,5	64,8	64,6	63,3	66,8	64,9	66,5	67,4
Aandeel 65-plus	%	14,4	18,0	17,9	14,5	16,3	19,1	14,8	19,3	21,3	18,2	14,0	18,5	17,3	17,3	15,8	14,7
Aantal huishoudens (2008)	Abs.	9.040	16.230	12.120	4.650	21.480	3.280	8.140	14.630	11.160	24.460	9.790	9.000	21.610	157.430	456.070	7.242.200
Gemiddelde huishoudgrootte (2008)	Abs.	2,49	2,26	2,31	2,59	2,20	2,22	2,62	2,32	2,17	2,26	2,58	2,45	2,07	2,42	2,32	2,27
Totale woningvoorraad (2009)	Abs.	9.290	16.550	12.720	4.830	21.490	4.030	8.420	15.630	13.900	25.800	10.070	10.210	21.640	174.580	461.930	7.106.560
Groei woningvoorraad 2000-2008	Abs.	631	1.188	890	520	1.850	265	531	965	551	856	856	585	1.375	11.063	31.949	516.902
Groei woningvoorraad 2000-2008	%	7,3	7,7	7,5	12,1	9,4	7,0	6,7	6,6	4,1	3,4	9,3	6,1	6,8	6,8	7,4	7,8
Aandeel huurwoningen	%	26,7	37,3	26,4	23,3	39,5	21,4	31,8	30,4	26,8	30,3	28,3	19,1	48,5	32,5	35,7	43,4
Aandeel koopwoningen	%	73,3	62,7	73,6	76,7	60,5	78,6	68,2	69,6	73,2	69,7	71,7	80,9	51,5	67,5	64,3	56,6
Gem. WOZ-waarde (2008)	x 1000 euro	231	221	186	245	173	214	197	241	169	154	199	272	165	194	224	232
Werkgelegenheid																	
Index werkgelegenheidsfunctie (2008)	Abs.	79,1	150,0	88,0	88,7	123,6	91,1	101,3	96,0	106,5	119,9	72,1	89,6	99,3	105,6	103,3	104,4
Aantal vestigingen (2008)	Abs.	1.973	3.285	2.063	1.092	3.438	885	1.952	4.007	2.748	3.792	2.143	2.284	2.871	32.533	78.089	1.043.780
Totaal werkzame personen (2008)	Abs.	7.882	24.733	11.213	4.631	25.534	2.797	9.178	14.135	10.471	28.486	8.143	7.996	19.568	174.767	500.173	7.976.240
Werkgelegenheidsgroei 2000-2008	Abs.	307	358	189	268	2594	-6	783	-508	-142	-784	78	-190	-869	2.078	21.799	649.480
Werkgelegenheidsgroei 2000-2008	%	4,1	1,5	1,7	6,1	11,3	-0,2	9,3	-3,5	-1,3	-2,7	1,0	-2,3	-4,3	1,2	4,6	8,9

Indicator (vervolg)	Eenheid	Noord-Nederland														Zuidwest-Nederland	Nederland
		Borsele	Goes	Hulst	Kapelle	Middelburg	Noord-Beveland	Reimerswaal	Schouwen-Duiveland	Sluis	Terneuzen	Tholen	Veere	Vlissingen	Zeeland		
Werkgelegenheidsstructuur																	
Landbouw, jacht en bosbouw	%	12,8	2,4	8,4	10,0	1,6	13,3	15,1	10,5	13,2	3,8	14,2	12,9	0,6	6,5	5,1	3,3
Industrie	%	20,8	8,7	8,3	22,9	16,0	4,9	20,0	10,4	6,9	27,6	13,7	2,9	18,4	15,3	15,8	12,0
Bouwnijverheid	%	14,9	5,0	5,6	7,9	3,4	8,2	8,1	8,1	4,2	6,6	11,1	11,8	4,8	6,6	6,6	6,5
Detailhandel	%	8,0	14,0	21,0	9,8	10,3	8,8	8,8	12,9	17,9	10,8	12,8	14,4	12,4	12,6	11,9	11,4
Groothandel	%	5,3	5,0	4,3	11,3	4,1	4,9	15,3	4,7	7,4	3,8	9,2	3,3	3,4	5,4	6,8	6,5
Horeca	%	2,9	3,8	4,7	4,1	3,6	23,6	3,1	12,9	14,9	4,0	3,9	29,0	5,2	6,8	5,1	4,2
Vervoer/opslag/communicatie	%	10,4	3,4	9,7	7,1	4,2	6,6	8,6	5,5	5,5	7,6	3,0	1,5	9,2	6,2	6,3	6,2
Financiële instellingen	%	1,7	3,8	2,8	2,5	1,7	2,1	2,1	3,3	2,5	1,9	2,0	1,8	2,0	2,4	1,9	3,2
Zakelijke dienstverlening	%	7,9	13,5	4,9	8,9	8,6	8,4	6,7	12,5	5,4	9,3	10,7	8,2	12,6	9,7	11,6	15,4
Openbaar bestuur en overheid	%	3,2	5,1	2,7	2,3	13,7	2,6	2,7	3,0	2,5	4,3	3,4	2,7	4,0	5,1	5,4	5,6
Onderwijs	%	3,9	8,5	4,2	4,8	6,1	2,4	4,3	3,9	3,3	4,5	5,0	3,9	7,8	5,5	5,3	6,3
Gezondheids- en welzijnszorg	%	3,4	23,7	20,6	5,4	23,1	6,2	2,7	8,3	12,5	12,6	8,3	5,2	15,5	14,4	14,3	14,9
Overige diensten	%	5,0	3,1	2,7	2,9	3,7	8,0	2,4	4,0	3,8	3,2	2,7	2,4	4,0	3,5	3,9	4,7
Totaal	%	100,0	100,0	100,0	100,0	100,0	100,0	100,0	100,0	100,0	100,0	100,0	100,0	100,0	100,0	100,0	100,0
Starters en opheffingen																	
Aantal startende ondernemers (2008)	Abs.	119	184	122	63	215	38	106	186	138	240	139	101	205	1.858	6.325	106.085
Aantal starters per 1000 vest. (2000-2008)	Abs.	62	58	64	57	60	55	58	52	47	54	64	49	74	58	58	63
Aantal opheffingen (2008)	Abs.	84	135	92	34	197	38	77	150	116	195	78	58	163	1.417	4.652	69.755
Toerisme & recreatie																	
Werkgelegenheid T&R (2008)	Abs.	262	1.119	617	264	853	819	345	2.155	1.558	1.238	360	2.321	1.127	13.037	29.026	
Aandeel T&R in totale werkgelegenheid (2008)	%	3,3	4,5	5,5	5,7	3,3	29,3	3,8	15,2	14,9	4,3	4,4	29,0	5,8	7,5	5,8	
Aantal bedden per 10.000 inwoners (2008)	Abs.	32,0	103,8	40,4	103,8	86,6	196,2	60,1	580,4	534,3	156,5	18,2	1226,0	107,8	229,4	125,1	126,2
Aantal cafés per 10.000 inwoners (2008)	Abs.	4,4	8,4	13,6	3,3	7,0	8,2	5,6	9,4	12,8	8,3	7,1	8,6	7,8	8,3	7,9	6,0
Aantal restaurants per 10.000 inwoners (2008)	Abs.	4,4	7,9	11,8	4,2	8,0	22,0	4,7	18,5	33,0	9,2	4,0	19,1	8,3	11,1	7,7	6,6

Indicator (vervolg)	Eenheid															Zuidwest-Nederland	Nederland
		Borsele	Goes	Hulst	Kapelle	Middelburg	Noord-Beveland	Reimerswaal	Schouwen-Duiveland	Sluis	Terneuzen	Tholen	Veere	Vlissingen	Zeeland		
Winkels																	
Aantal winkels (2008)	Abs.	155	423	215	100	478	155	411	157	208	368	396	58	370	3.494	7.883	
Totaal verkoopvloeroppervlakte (2008)	m2	22.780	112.820	78.460	16.830	108.960	10.650	22.680	79.110	80.050	121.170	45.500	43.300	76.150	818.460	1.990.190	28.817.040
Vvo per 1000 inwoners (2008)	m2	1.011	3.074	2.808	1.397	2.302	1.461	1.065	2.327	3.303	2.197	1.801	1.968	1.700	2.151	1.978	1.757
Aandeel leegstand binnen totaal vvo (2008)	%	13,6	5,0	9,8	4,7	7,3	9,2	4,0	4,6	6,3	11,9	7,1	2,8	14,0	8,0	7,1	7,1
Groei verkoopvloeropp. 2004-2008	%	9,3	6,6	16,0	-0,1	7,3	-32,1	8,2	1,9	-8,8	4,8	-2,3	-6,7	18,0	2,3	4,9	6,0
Arbeidsmarkt																	
Omvang beroepsbevolking (2008)	Abs.	9.960	16.490	12.740	5.220	20.660	3.070	9.060	14.720	9.830	23.760	11.290	8.920	19.700	165.430	484.260	7.640.140
Ontwikkeling beroepsbevolking (2000-2008)	%	4,4	7,3	2,5	9,9	9,0	6,5	6,9	5,8	1,6	2,1	11,7	2,9	4,4	5,4	5,1	6,3
Bruto participatiegraad	%	68,4	69,4	69,8	67,5	66,5	64,8	68,0	67,4	63,7	66,3	69,5	64,2	65,5	67,0	68,8	69,1
Aantal werklozen (nww) per 1 juli 2009	abs	313	739	674	136	975	116	374	330	459	1.922	436	239	1.205	7.918	25.535	484.763
Werkloosheidspercentage (1 juli 2009)	%	3,2	4,4	5,3	2,6	4,7	3,8	4,1	2,2	4,7	8,1	3,8	2,7	6,1	4,8	5,3	6,3
Ontwikkeling werkloosheid okt.'08 -juli '09	%	33,2	13,0	26,2	15,3	9,2	20,8	25,9	13,4	17,7	29,7	35,0	17,2	5,8	19,0	25,3	18,8
Ontwikkeling werkloosheid okt.'08 -juli '09	abs.	78	85	140	18	82	20	77	39	69	440	113	35	66	1.262	5.162	76.689
Uitkeringen op pot. beroepsbevolking (eind '08)	%	7,3	11,3	10,5	6,5	10,0	9,3	6,6	8,0	10,7	10,9	8,1	6,3	11,4	9,5	9,6	11,0
Bedrijventerreinen																	
Bruto voorraad bedrijventerrein	bruto	1.208,5	248,2	210,3	132,5	274,4	42,3	226,0	155,2	121,3	1.877,2	142,1	26,6	2.455,4	7.120,0	14.263,3	
Netto voorraad bedrijventerrein	netto	718,1	166,2	177,2	100,5	209,4	37,7	175,6	110,8	87,8	1.612,9	126,6	22,5	1.435,4	4.980,6	9.749,0	
Aanbod bedrijventerreinen	ha.																
w.v. Terstond uitgeefbaar	ha.	142,2	15,9	8,6	4,2	23,4	1,3	1,5	2,0	12,4	238,8	5,7	1,9	327,5	785,4	1.022,7	
Niet-terstond uitgeefbaar	ha.	0,0	3,5	4,7	12,0	3,3	1,7	20,5	0,0	12,8	257,2	0,8	1,4	18,8	336,7	373,5	
Uitgifte bedrijventerreinen (2007)	ha.	0,2	10,0	6,3	3,7	3,1	0,8	1,3	0,0	1,1	3,7	1,7	1,0	85,0	117,9	170,8	

Bronnen: CBS, UWV Werkbedrijf, ETIN Adviseurs, RIBIZ, Provincie Zeeland, KvK, IBIS, Locatus, Bedrijfschap Horeca, RWS/DVS, LISA

Bijlage 2: Begrippenlijst

Arbeidsongeschiktheidsregelingen (AO)

Het aantal arbeidsongeschiktheidsuitkeringen krachtens de wet op de arbeidsongeschiktheidsverzekering (WAO), de wet arbeidsongeschiktheidsverzekering zelfstandigen (WAZ) en de wet arbeidsongeschiktheidsvoorziening jonggehandicapten (Wajong) die aan het eind van de verslagperiode niet waren beëindigd, de zogeheten lopende uitkeringen.

Arbeidsparticipatie

Onderscheiden worden de bruto en de netto participatie. De bruto arbeidsparticipatie is het aandeel van de totale (werkzame en werkloze) beroepsbevolking in de totale bevolking van 15-64 jaar. De netto participatie is het aandeel van de werkzame beroepsbevolking in de totale bevolking van 15-64 jaar.

Bedrijventerrein

Een terrein van minimaal 1 hectare dat vanwege zijn bestemming geschikt is voor en gebruikt wordt door handel, nijverheid, commerciële, en niet-commerciële dienstverlening.

Beroepsbevolking

Tot de beroepsbevolking worden gerekend:

- personen die tenminste twaalf uur per week werken, of
- personen die werk hebben aanvaard waardoor ze tenminste twaalf uur per week gaan werken, of
- personen die verklaren ten minste twaalf uur per week te willen werken, daarvoor beschikbaar zijn en activiteiten ontplooiën om werk voor ten minste twaalf uur per week te vinden.

Het CBS rekent alleen de personen in de leeftijdsgroep 15-64 jaar tot de beroepsbevolking. Van de beroepsbevolking worden personen die ten minste twaalf uur per week werken tot de werkzame beroepsbevolking gerekend en degenen die niet of minder dan twaalf uur per week werken tot de werkloze beroepsbevolking.

Geboorteoverschot

Het aantal levendgeborenen minus het aantal overledenen in een bepaald periode. Ook wel 'natuurlijke bevolkingsgroei' genoemd.

Migratiesaldo

Immigratie minus emigratie. Het migratiesaldo over een bepaalde periode is positief wanneer de immigratie over die periode groter is dan de emigratie. Ook wel migratieoverschot of netto migratie.

Niet werkende werkzoekende (nww)

Alle werkzoekenden die bij een arbeidsbureau staan ingeschreven en niet of minder dan 12 uur per week willen werken

Opleidingsniveau

Het niveau van de hoogste met succes behaalde opleiding.

Particuliere huishoudens

Particuliere huishoudens worden onderscheiden naar samenstelling van het huishouden. Er wordt een onderscheid gemaakt in één- en meerpersoonshuishoudens. Een éénpersoonshuishouden bestaat uit een persoon die alleen in een (deel van een) woonruimte is gehuisvest en zelf in de dagelijkse levensbehoeften voorziet of die een woonruimte deelt met anderen zonder met hen

gemeenschappelijk in de dagelijkse levensbehoeften te voorzien. Een meerpersoonshuishouden bestaat uit twee of meer personen die samen in een (deel van een) woonruimte zijn gehuisvest en gemeenschappelijk in hun dagelijkse levensbehoeften voorzien. De meerpersoonshuishoudens worden verder onderscheiden op basis van het aantal meerderjarigen en het aantal minderjarige kinderen. Minderjarige kinderen zijn personen die jonger zijn dan 18 jaar en die aan de zorg van ouderen zijn toevertrouwd. Personen boven de 18 jaar worden als meerderjarige aangemerkt.

Startende onderneming

Een startende onderneming is een bedrijf die in het jaar voorafgaande aan de start van de onderneming nog niet zelfstandig economisch actief was en die een nieuw bedrijf vestigt. Bedrijfsovernames en administratieve mutaties (bijv. holdings) vallen hierbuiten. De gegevens zijn gebaseerd op het handelsregister van de Kamer van Koophandel. Dit betekent dat de overheid ontbreekt, de landbouw en visserij slechts voor een deel zijn opgenomen en de vrije beroepen (artsen, advocaten, kunstenaars e.d.) merendeels niet.

Vacatures

Arbeidsplaatsen waar op zeer korte termijn personeel kan worden geplaatst.

Werkgelegenheid

Som van fulltime en parttime werkgelegenheid, inclusief uitzendkrachten.