

# Gemeente Sluis in beeld



*Sociaal-economische  
analyse van de gemeente  
Sluis*



KAMER VAN KOOPHANDEL  
ZUIDWEST-NEDERLAND





# Gemeente Sluis in beeld 2009

## Sociaal-economische analyse van de gemeente Sluis

### Colofon

**Redactie:**

Kamer van Koophandel Zuidwest-Nederland

**Contactpersoon:**

Rob Lucas ([rob.lucas@kvk.nl](mailto:rob.lucas@kvk.nl))

**Vormgeving en druk:**

Kamer van Koophandel Zuidwest-Nederland / Drukkerij Meulenberg

**Contactgegevens Kamer van Koophandel Zuidwest-Nederland:**

**Kantoor Breda**

Mozartlaan 7  
Postbus 3182  
4800 DD Breda  
T (076) 564 68 00  
F (076) 564 69 76

**Kantoor Middelburg**

Buitenruststraat 225  
Postbus 6004  
4330 LA Middelburg  
T (0118) 67 35 00  
F (0118) 67 35 47

Bronvermelding verplicht.

Bij het samenstellen van het rapport is de grootst mogelijke zorgvuldigheid betracht, voor eventuele onjuistheden of onvolledigheden wordt door de uitgever echter geen aansprakelijkheid aanvaard.

De rapportage is ook te downloaden via: [www.zuidwestnederlandincijfers.nl](http://www.zuidwestnederlandincijfers.nl).

Prijs: € 15,-

Februari 2010



## Voorwoord

Voor u ligt de sociaal-economische analyse 'Gemeente Sluis in beeld 2009'. Deze rapportage schetst de (ontwikkeling van de) bevolking, arbeidsmarkt, economische structuur, bedrijventerreinen en pendelrelaties. Wilt u weten hoe Kapelle er op deze terreinen voor staat, dan moet u deze rapportage zeker lezen.

Deze sociaal-economische analyse is samengesteld door de Kamer van Koophandel Zuidwest-Nederland. Ook voor andere gemeenten in Zuidwest-Nederland zijn dergelijke rapporten in ontwikkeling.

De cijfers zijn vooral gebaseerd op de situatie tot en met 2008. De arbeidsmarktgegevens (werkloosheid en vacatures) zijn tot juli 2009 bijgewerkt. Dat betekent dat de huidige economische crisis maar ten dele zichtbaar is in de cijfers. Het geeft echter wel een goed beeld van de structuur, economische vitaliteit en groeikracht van de gemeente Sluis.

De rapportage heeft een informerende functie. Er staan een hoop feiten en cijfers in. Maar belangrijker is dat de uitgave belangrijke bouwstenen aandraagt voor het sociaal-economisch beleid van de gemeente. Wij zien deze rapportage dan ook vooral als een communicatiemiddel richting bedrijfsleven en de gemeente. Wij willen graag met betrokkenen meedenken over hoe de gesignaleerde ontwikkelingen vertaald kunnen worden in kansen en beleid. In dit rapport worden suggesties gegeven voor een stimulerende economische ontwikkeling, mede in het kader van de gemeenteraadverkiezingen van maart 2010.

De Kamer van Koophandel is graag bereid hieraan een bijdrage te leveren.

Kamer van Koophandel Zuidwest-Nederland



dr. ir. R.J. van Renterghem  
algemeen directeur



mr. Chr.G.J. Rutten  
voorzitter



# Inhoudsopgave

	<b>Pag.</b>
<b>Voorwoord</b>	
<b>1. Inleiding</b>	<b>1</b>
<b>2. Bevolking</b>	<b>3</b>
2.1 Bevolkingsontwikkeling	3
2.2 Leeftijdsopbouw	5
2.3 Huishoudens	6
2.4 Woningvoorraad	7
<b>3. Economische structuur en dynamiek</b>	<b>9</b>
3.1 Werkgelegenheidsstructuur	9
3.2 Bedrijvendynamiek	11
3.3 Recreatie en toerisme	14
3.4 Winkelvoorzieningen	16
<b>4. Arbeidsmarkt</b>	<b>19</b>
4.1 Vraagzijde arbeidsmarkt	19
4.1.1 Werkgelegenheidsontwikkeling	19
4.1.2 Werkgelegenheidsfunctie	20
4.1.3 Vacatures	21
4.2 Aanbodzijde arbeidsmarkt	21
4.2.1 Beroepsbevolking	21
4.2.2 Werkloosheid	24
4.2.3 Uitkeringen	26
<b>5. Bedrijventerreinen</b>	<b>27</b>
5.1 Voorraad bedrijventerreinen	27
5.2 Vraag en aanbod bedrijventerreinen	28
5.3 Verouderde bedrijventerreinen	29
<b>6. Pendel</b>	<b>31</b>
<b>7. Toekomstkansen</b>	<b>33</b>
<b>Bijlagen</b>	



# 1. Inleiding

Voorliggende rapportage geeft een analyse van de sociaal-economische situatie van de gemeente Sluis. De rapportage bevat belangrijke bouwstenen voor het sociaal-economisch beleid van de gemeente. Tevens worden in het laatste hoofdstuk aanbevelingen voor economisch beleid gegeven. De in dit hoofdstuk genoemde punten sluiten aan bij de notitie, die in juli 2009 door Kamer van Koophandel, BZW Zeeland en MKB-Zeeland, is aangeboden aan de politieke partijen in Sluis, in verband met de voorbereiding van gemeentelijke verkiezingen in maart 2010.

De volgende thema's zijn in de rapportage terug te vinden:

- Bevolkingsontwikkeling
- Economische structuur en dynamiek
- Arbeidsmarkt (vraag en aanbod)
- Bedrijventerreinen
- Pendel

Elk thema wordt aan de hand van verschillende indicatoren statistisch in beeld gebracht en beschreven. De resultaten worden vergeleken met het Zeeuwse en/of Nederlandse gemiddelde en soms ook met de andere gemeenten in Zeeland.

De informatie is afkomstig uit diverse bronnen. De belangrijkste zijn het Centraal Bureau voor de Statistiek (CBS), CWI, RIBIZ, Provincie, Locatus, Kamer van Koophandel. In verband met de uniformiteit en vergelijkbaarheid van de gegevens is alleen gebruik gemaakt van bronnen/bestanden die van alle Zeeuwse gemeenten beschikbaar zijn. Hierdoor kan het voorkomen dat cijfers afwijken van gemeentelijke publicaties. Dit kan te maken hebben met verschillende definities, maar soms ook met cijfers die door de gemeenten zelf worden berekend (bijvoorbeeld in het geval van bevolkingsprognoses).



## 2. Bevolking

### In het kort

- Sinds 2004 is er sprake van een daling van het aantal inwoners in de gemeente Sluis. De gemeente Sluis is in de periode 1990-2009 met 531 personen gedaald naar ruim 24.100 inwoners.
- Tot 2025 zal de bevolking blijven afnemen. Ook is er sprake van een sterke ontgroening en vergrijzing.
- De bevolking in de gemeente Sluis daalt in 2008 door een negatief geboortesaldo en negatief migratiesaldo.
- Het aandeel inwoners tussen '55 en 64 jaar' is relatief hoog, het aandeel jongeren (en jongvolwassenen) is relatief laag. Hierdoor heeft de gemeente Sluis een laag geboorteoverschot.
- Door individualisering (vergrijzing) groeit het aantal huishoudens harder dan de totale bevolking. Er komen steeds meer kleinere huishoudens. De gemeente Sluis kent relatief weinig eenpersoonshuishoudens.
- Demografische ontwikkelingen hebben veel impact op het voorzieningenniveau, de woningmarkt en de arbeidsmarkt.
- In 2008 is er sprake van een groei van de woningvoorraad onder de gemiddelde.
- De woningvoorraad van Sluis wordt gekenmerkt door veel woningen uit de periode 1945-1970 en weinig woningen uit de periode 1971-1990.

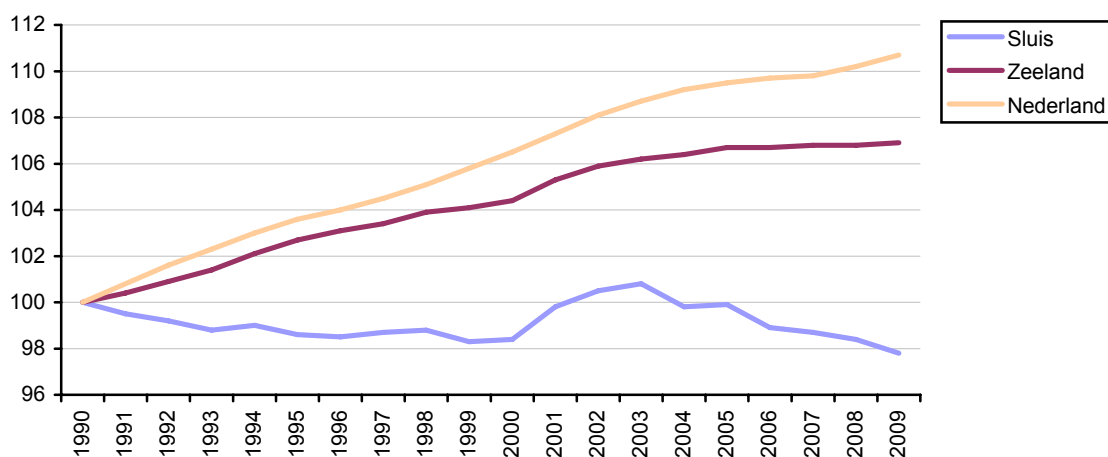
### 2.1 Bevolkingsontwikkeling

#### **Sinds 2004 duidelijke daling aantal inwoners in Sluis**

Begin 2009 telde Sluis ruim 24.100 inwoners. Sinds 2000 is het inwonertal van de gemeente met ongeveer 148 personen gedaald. Dit komt overeen met een afname van 0,6%. De daling zit onder het Zeeuwse (+2,4%) en het Nederlandse (+3,9%) gemiddelde. Sinds 2004 is er geen toename meer te zien van het aantal inwoners. Ten opzichte van 1990 is de bevolking van Sluis met 2,2% afgenomen (-531 inwoners).

Figuur 2.1

Geïndexeerde bevolkingsontwikkeling in Sluis, Zeeland en Nederland in de periode 1990 - 2009 (1990 = 100)

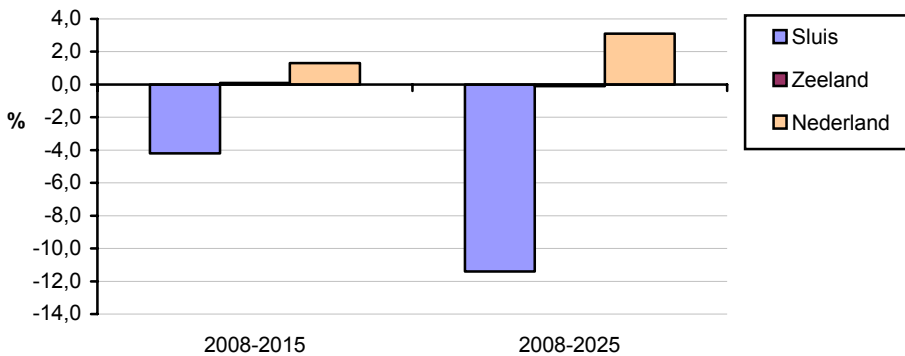


Bron: CBS

### Ook komende jaren daling inwonertal

Voor de komende jaren wordt voor Sluis een verdere daling van het aantal inwoners voorspeld. Voor de periode 2008-2015 wordt een daling van 4,2% geraamd en tot 2025 een daling van 11,4% ten opzichte van 2008. In absolute termen gaat het om respectievelijk -1.010 en -2.755 personen. Voor heel Zeeland wordt voor de komende jaren een duidelijk lagere groei voorspeld. Opvallend is dat de landelijke groeicijfers, vooral op de langere termijn, een stuk hoger liggen dan die van Zeeland en Sluis. De verwachting is dat Sluis in 2025 nog 21.330 inwoners zal tellen.

Figuur 2.2  
Bevolkingsprognoses voor de periode 2008-2015 en 2008-2025

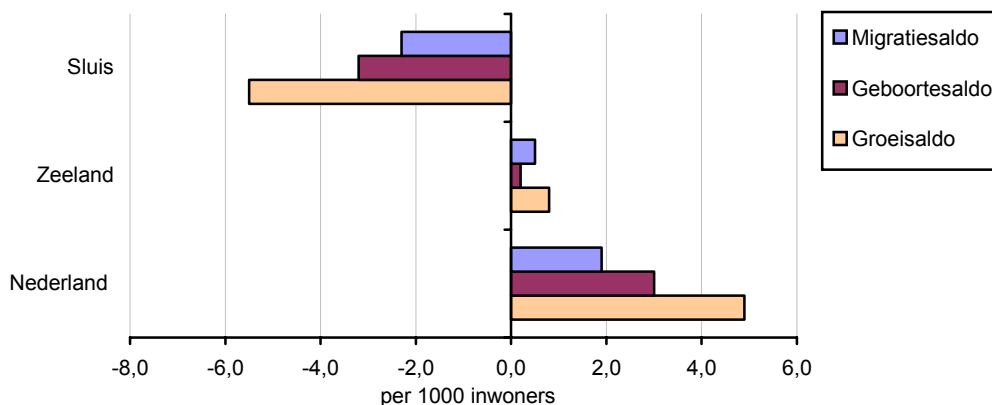


Bron: Provincie Zeeland, CBS

### Sluis krimpt vooral door een negatief geboortesaldo

Het geboortesaldo (geboorte minus sterfte) per 1.000 inwoners lag in 2008 in Sluis (-3,2) onder het niveau van Zeeland (+0,2) en Nederland (+3,0). Ook het migratiesaldo (inkomende en uitgaande verhuizingen) per 1.000 inwoners was in Sluis negatief (-2,3). Er zijn dus meer mensen vertrokken dan dat er zijn binnengekomen. Het negatieve geboortesaldo draagt het sterkst bij aan de bevolkingskrimp in 2008 in Sluis. Het groeisaldo in Sluis (-5,5) is het veel lager dan die van Zeeland (+0,8) en Nederland (+4,9).

Figuur 2.3  
Groeisaldo, geboortesaldo en migratiesaldo per 1.000 inwoners in Sluis, Zeeland en Nederland (2008)



Bron: CBS

## 2.2 Leeftijdsopbouw

### **Sluis telt relatief veel inwoners tussen '55 en 64 jaar'**

De leeftijdsopbouw van de bevolking van Sluis laat op een aantal punten een afwijkend beeld zien ten opzichte van de landelijke structuur. Opvallend zijn vooral de lagere aandelen van de leeftijdscategorieën tot 54 jaar. Sluis kent dus relatief weinig jongeren en jong volwassenen. Dit is dan ook een verklaring voor het lagere geboortesaldo in de gemeente. Daarentegen kent Sluis relatief veel inwoners in de leeftijdscategorieën van '55 tot 64 jaar' en ouder.

Tabel 2.1

Leeftijdsopbouw gemeente Sluis (1 januari 2008)

Leeftijd	Sluis		Nederland	Verskil
	Abs.	%	%	%
0-14 jaar	3.710	15,2	17,9	-2,7
15 tot 24 jaar	2.160	8,9	12,1	-3,2
25 tot 34 jaar	2.260	9,3	12,3	-3,0
35 tot 44 jaar	3.510	14,4	15,7	-1,3
45 tot 54 jaar	3.650	15,0	14,6	-0,4
55 tot 64 jaar	3.850	15,8	12,7	3,1
65 tot 74 jaar	2.570	10,6	8,0	2,6
75 tot 84 jaar	1.890	7,8	5,0	2,8
85 jaar en ouder	720	3,0	1,7	1,3
Totaal	24.330	100,0	100,0	0,0

Bron: CBS

### **Sterke ontgroening en vergrijzing van de bevolking tot 2025**

Zoals uit onderstaande tabel 2.2 blijkt, zal tussen 2008 en 2025 het aantal 0-14 jarigen in Sluis naar schatting met bijna 1.200 afnemen. Het aandeel van deze leeftijdscategorie zakt van 14,9% naar 11,3%. Ook de leeftijdscategorie '15-64 jaar' zal in omvang kleiner worden. In totaal zal deze groep tot 2025 met bijna 3.100 personen krimpen. Een geheel andere beeld laat het aantal 65-plussers zien. Dit aantal stijgt van 5.090 in 2008 naar ruim 6.620 in 2025. Het aandeel 65-plussers in de totale bevolking stijgt van 21,4% in 2008 naar 31,1% in 2025. De ontgroening en vergrijzing zullen veel impact hebben op bijvoorbeeld de arbeidsmarkt, de woningmarkt en het voorzieningenniveau in de gemeente

Tabel 2.2

Leeftijdsopbouw in Sluis in de periode 2008<sup>1</sup>-2020

Jaar	0-14 jaar		15-64		65 jaar e.o.		Totaal	
	abs	%	abs	%	abs	%	Abs	%
<b>Structuur</b>								
2008	3.599	14,9	15.397	63,9	5.090	21,1	24.086	100,0
2010	3.402	14,3	15.300	64,2	5.139	21,6	23.841	100,0
2015	2.959	12,8	14.353	62,2	5.764	25,0	23.076	100,0
2020	2.571	11,6	13.432	60,4	6.219	28,0	22.222	100,0
2025	2.414	11,3	12.293	57,6	6.624	31,1	21.331	100,0
<b>Ontwikkeling</b>								
2008-2010	-197	-5,5	-97	-0,6	49	1,0	-245	-1,0
2010-2015	-443	-13,0	-947	-6,2	625	12,2	-765	-3,2
2015-2020	-388	-13,1	-921	-6,4	455	7,9	-854	-3,7
2020-2025	-157	-6,1	-1.139	-8,5	405	6,5	-891	-4,0

Bron: Provincie Zeeland

<sup>1</sup> De omvang van de bevolking in 2008 wijkt in tabel 2.1 en 2.2 van elkaar af. Dit heeft te maken met het feit dat hier verschillende bronnen zijn gehanteerd. Tabel 2.2 geeft een prognose voor het jaargemiddelde 2008 (bron: Provincie Zeeland), tabel 2.1 geeft de definitieve cijfers van januari 2008 (bron: CBS).

## 2.3 Huishoudens

### **Sluis kent relatief weinig eenpersoonshuishoudens**

De gemeente Sluis telt in totaal bijna 11.160 huishoudens. Daarvan heeft 32% betrekking op eenpersoonshuishoudens, ruim 36% op meerpersoonshuishoudens zonder kinderen en bijna 31% op meerpersoonshuishoudens met kinderen. Indien de samenstelling wordt vergeleken met het landelijke beeld, valt op dat de gemeente Sluis relatief weinig eenpersoonshuishoudens kent en veel meerpersoonshuishoudens (met en zonder kinderen).

Tabel 2.3

Aantal huishoudens in Sluis naar type (2008)

Huishoudtype	Sluis		Zeeland	Nederland
	Abs.	%	%	%
Eenpersoonshuishouden	3.700	33,1	32,4	35,5
Meerpersoonshh. zonder kinderen	4.040	36,2	33,6	29,7
Meerpersoonshh. met kinderen	3.420	30,7	34,0	34,8
Totaal	11.160	100,0	100,0	100,0

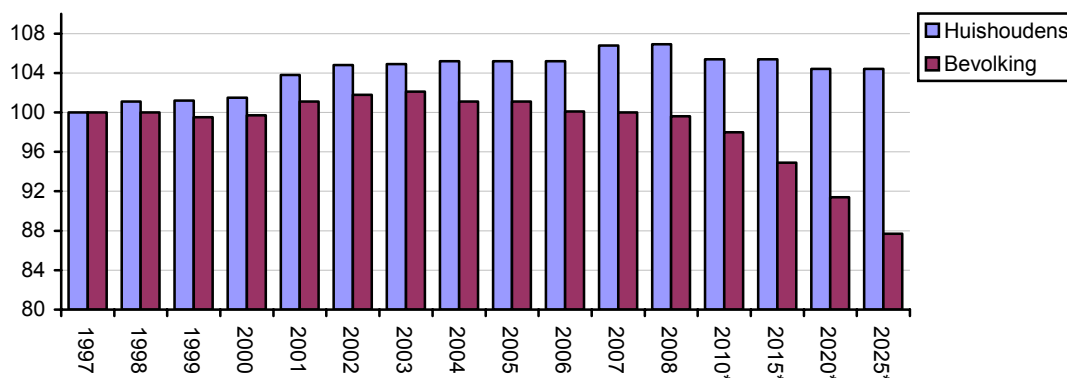
Bron: CBS

### **Aantal huishoudens stijgt harder dan bevolking**

De ontwikkeling van het aantal huishoudens laat een afwijkend beeld zien van die van de bevolking. In de periode 1997-2008 groeide het aantal huishoudens met 6,9%, terwijl de bevolking niet verder komt dan -0,4%. Ook in de periode 2000-2008, bij een stagnerende bevolking, groeide het aantal huishoudens gestaag. Ook de komende jaren zal het aantal huishoudens harder groeien dan de bevolking. Een belangrijke verklarende factor is de toenemende individualisering (vooral vergrijzing).

Figuur 2.4

Geïndexeerde ontwikkeling van het aantal huishoudens en de totale bevolking in Sluis



\* prognose

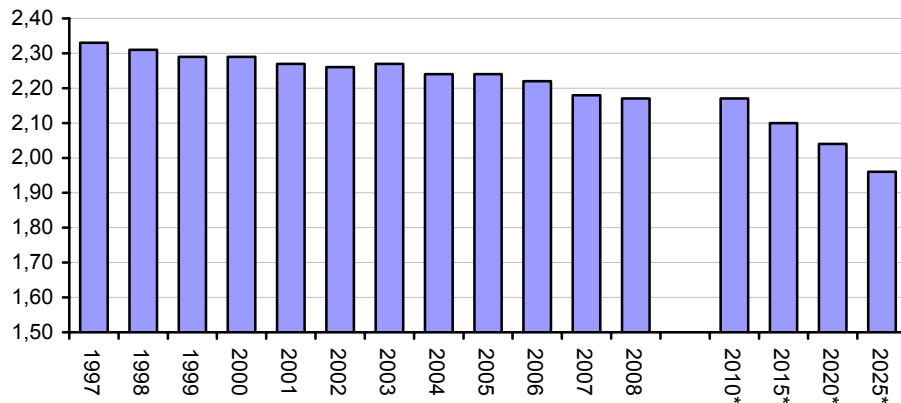
Bron: CBS

### **Omvang huishoudens daalt**

De toenemende individualisering en vergrijzing zijn goed zichtbaar wanneer de ontwikkeling van het gemiddelde aantal personen per huishouden wordt bekeken. Deze laat een duidelijk dalende lijn zien. In 1997 bestond een gemiddeld huishouden nog uit 2,33 personen, in 2008 is dat 2,17 en in 2025 zal dit naar schatting 1,96 zijn. Op dit moment ligt de gemiddelde omvang van een huishouden in Sluis onder het landelijke cijfer (2,30). Vooral de toenemende vergrijzing zal leiden tot steeds meer kleinere (eenpersoons)huishoudens. Een en ander heeft grote gevolgen voor de woningmarkt.

Figuur 2.5

Ontwikkeling van het gemiddelde aantal personen per huishouden in Sluis (1997-2025)



\* prognose  
Bron: CBS

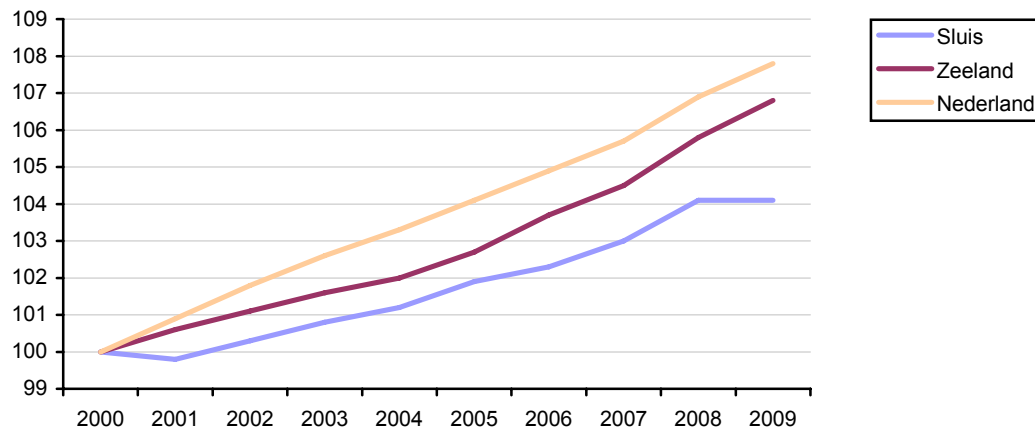
## 2.4 Woningmarkt

### Groei woningvoorraad onder de gemiddelde

In 2009 telde Sluis ruim 13.900 woningen. Ten opzichte van 2000 is de woningvoorraad met zo'n 550 woningen toegenomen, een groei van 4,1%. De groei van de woningvoorraad in de periode 2000-2008 is lager dan die van Zeeland (+6,4%) en Nederland (+7,4%).

Figuur 2.6

Geïndexeerde ontwikkeling woningvoorraad in de periode 2000 - 2009 (2000 = 100)

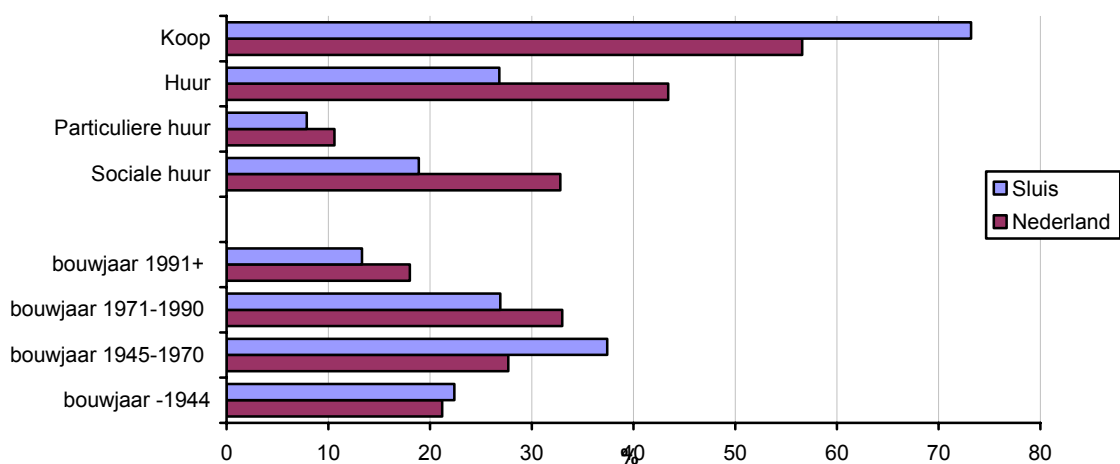


Bron: CBS

### Veel woningen uit de periode 1945-1970, weinig woningen uit de periode 1971-1990

Wanneer de woningvoorraad van Sluis nader onder de loep wordt genomen, blijkt dat het in bijna 73% van alle gevallen om een koopwoning gaat, de overige 27% heeft betrekking op huurwoningen. Het eigen woningbezit ligt in Sluis daarmee duidelijk boven het landelijk gemiddelde. Veruit het grootste deel van de huurwoningen betreft sociale huur. Verder blijkt dat Sluis relatief veel woningen heeft uit de periode 1945-1970 (37%). Het aandeel van woning uit de periode 1971-1990 (26,9%) is daarentegen relatief laag.

**Figuur 2.7**  
**Kenmerken woningvoorraad Sluis (2007)**

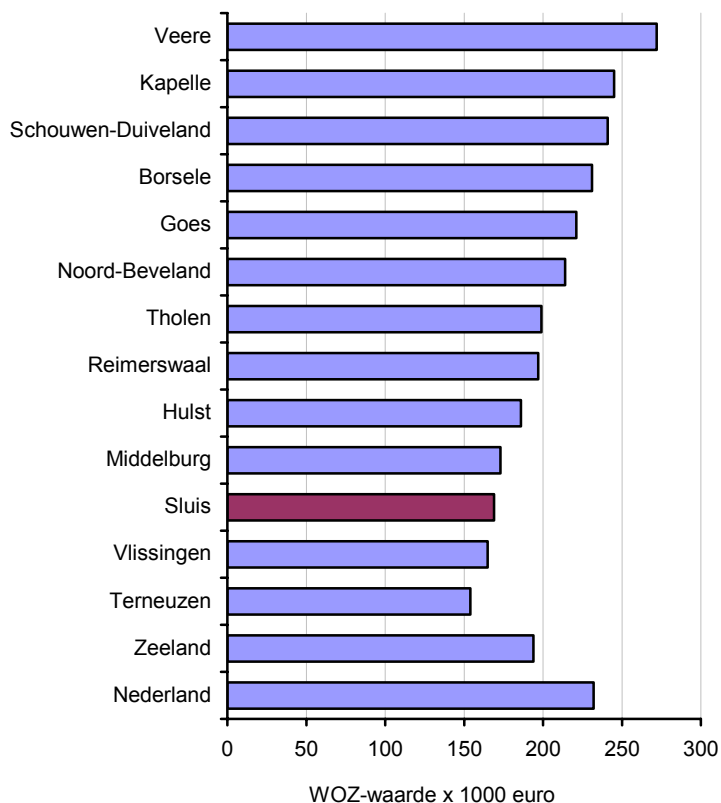


Bron: ABF Research - Systeem woningvoorraad (Syswov)

**WOZ-waarde woningen in Sluis onder gemiddelde**

In 2008 bedroeg de gemiddelde WOZ-waarde van woningen in Sluis € 169.000. Dit is lager dan het regionale (€ 194.000) en landelijke (€ 232.000) gemiddelde. Binnen Zeeland ligt de WOZ-waarde in alle drie de gemeenten in Zeeuws-Vlaanderen onder het Zeeuwse gemiddelde. Daarbij hebben de meer landelijke gemeenten een wat hogere WOZ-waarde, door een relatief groter aandeel van (vrijstaande) woningen op grotere kavels.

**Figuur 2.8**  
**Gemiddelde WOZ-waarde (x 1.000 euro) woningen per gemeente in 2008**



Bron: CBS

### 3. Economische structuur en dynamiek

#### In het kort

- Sluis kent relatief een omvangrijke detailhandel, horeca en landbouw. De industrie is ondervertegenwoordigd.
- In periode 2000-2008 groeit vooral het aantal banen in overige diensten, groothandel en gezondheidszorg. De financiële instellingen en landbouw krimpen.
- In 2008 kende Sluis 138 starters, 61 overige oprichtingen en 116 opheffingen. Vooral het aantal starters neemt de laatste jaren sterk toe.
- In vergelijking met andere gemeenten kent Sluis relatief weinig starters. De meeste starters zijn te vinden in de facilitaire diensten, bouw en persoonlijke diensten.
- Recreatie en toerisme is in Sluis goed voor 14,7% van de totale werkgelegenheid. Binnen Zeeland zit de gemeente daarmee redelijk hoog. Ook het voorzieningenniveau ligt erg hoog.
- De winkelbranche is goed voor 370 vestigingen en ruim 1.600 banen (15,2% totale werkgelegenheid). De gemeente heeft verhoudingsgewijs veel winkelmetrage, dat bovendien bovengemiddeld groeit. Een derde van het verkoopvloeroppervlak komt voor rekening van bedrijven 'in / om huis'. Sluis telt relatief weinig filiaalbedrijven (15% van totaal).

#### 3.1 Werkgelegenheidsstructuur

##### **Sluis kent relatief veel bedrijven in landbouw**

De gemeente Sluis telde in 2008 circa 2.750 vestigingen, goed voor bijna 10.500 arbeidsplaatsen. Binnen de gemeente is de detailhandel met bijna 18% van de totale werkgelegenheid de belangrijkste werkgever. De horeca volgt met 14,9%, de landbouw en visserij is nummer 3 met 13,2%. Qua bedrijvigheid is de landbouw met bijna 23% van alle vestigingen duidelijk koploper. De detailhandel volgt met 17%. Vergeleken met de Zeeuwse structuur is vooral de industrie relatief ondervertegenwoordigd. De landbouw en visserij en de horeca zijn relatief sterk aanwezig.

Tabel 3.1

Aantal vestigingen en werkzame personen in Sluis naar sector (2008)

Sector	Vestigingen		Banen		Zeeland %-banen
	Abs.	%	Abs.	%	
Landbouw en visserij	627	22,8	1.381	13,2	6,5
Industrie	128	4,7	721	6,9	15,3
Bouwnijverheid	140	5,1	441	4,2	6,6
Detailhandel	467	17,0	1.872	17,9	12,6
Groothandel	188	6,8	777	7,4	5,4
Horeca	294	10,7	1.563	14,9	6,8
Vervoer/opslag/communicatie	103	3,7	573	5,5	6,2
Financiële instellingen	98	3,6	260	2,5	2,4
Zakelijke dienstverlening	366	13,3	566	5,4	9,7
Openbaar bestuur en overheid	4	0,1	260	2,5	5,1
Onderwijs	40	1,5	348	3,3	5,5
Gezondheids- en welzijnzorg	103	3,7	1.314	12,5	14,4
Overige diensten	190	6,9	395	3,8	3,5
Totaal	2.748	100,0	10.471	100,0	100,0

Bron: RIBIZ

### Groei aantal banen in overige diensten, groothandel en gezondheidszorg

Het aantal vestigingen is in Sluis in de periode 2000-2008 met 159 gegroeid (+6,1%). Deze groei komt voor een belangrijk deel voor rekening van de zakelijke dienstverlening (+131). Het aantal landbouwbedrijven nam in dezelfde periode flink af (-165).

De werkgelegenheid is in de periode 2000-2008 gedaald. In Sluis daalde het aantal arbeidsplaatsen met 142 (-1,3%). De groei ligt duidelijk onder die van Zeeland (+1,2%). Grootste groeier was de overige diensten (+172 banen), gevolgd door groothandel (+167 banen) en gezondheidszorg (+116 banen). De financiële instellingen (-311) en landbouw (-334) laten een minder florissante ontwikkeling zien. Sommige sectoren zoals de landbouw, vervoer en financiële sector doen het in Sluis slechter dan gemiddeld in Zeeland, de 'overige diensten', onderwijs, horeca en groothandel doen het juist beter.

Tabel 3.2

Ontwikkeling aantal vestigingen en werkzame personen per sector in de periode 2000-2008

Sector	Vestigingen		Werkzame personen		Zeeland %-banen
	Abs	%	Abs	%	
Landbouw en visserij	-165	-20,8	-334	-19,5	-9,0
Industrie	26	25,5	-19	-2,6	-5,0
Bouwnijverheid	45	47,4	62	16,4	-5,6
Detailhandel	-12	-2,5	-124	-6,2	-8,9
Groothandel	22	13,3	167	27,4	9,3
Horeca	16	5,8	101	6,9	3,2
Vervoer/opslag/communicatie	-2	-1,9	-84	-12,8	-2,5
Financiële instellingen	29	42,0	-311	-54,5	-10,9
Zakelijke dienstverlening	131	55,7	40	7,6	14,8
Openbaar bestuur en overheid	-3	-42,9	8	3,2	-3,6
Onderwijs	1	2,6	64	22,5	9,2
Gezondheids- en welzijnzorg	20	24,1	116	9,7	17,0
Overige diensten	51	36,7	172	77,1	14,3
Totaal	159	6,1	-142	-1,3	1,2

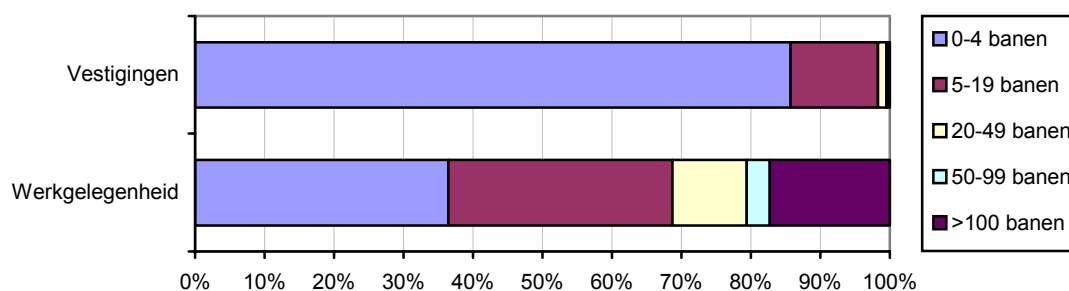
Bron: RIBIZ

### Belangrijke werkgelegenheidsfunctie grotere bedrijven

Bijna 86% van het totale bedrijfsleven heeft minder dan 5 werknemers in dienst. Bijna 13% telt tussen de 5 en 20 werknemers en maar 2% heeft meer dan 20 werknemers in loondienst. Indien naar de verdeling van de werkgelegenheid wordt gekeken verandert het beeld. Dan blijkt dat de kleine bedrijven (0-4 banen) 'maar' 37% van de totale werkgelegenheid voor hun rekening nemen, terwijl zij in het totaal aantal vestigingen een aandeel van 86% hebben. De 20+ bedrijven (2% van alle vestigingen) zijn goed voor ruim 31% van de werkgelegenheid. De 100+ bedrijven genereren in Sluis 17% van de werkgelegenheid. Dit is iets meer dan de helft van het Zeeuwse gemiddelde.

Figuur 3.1

Vestigingen en werkgelegenheid naar grootteklasse in Sluis (2008)



Bron: RIBIZ

## 3.2 Bedrijvendynamiek

### **Vervoer, persoonlijke diensten, facilitaire diensten en bouw kennen hoogste groeisaldo**

In 2008 zijn er in Sluis in totaal 199 nieuwe vestigingen bijgekomen. In dat jaar werden er 138 starters en 61 overige oprichtingen (extra vestigingen van reeds bestaande bedrijven) geteld. De nieuwe oprichtingen bestaan dus voor tweederde uit startende ondernemingen. Tegenover het aantal oprichtingen stonden 116 opheffingen. In 2008 kende Sluis een positief groeisaldo (oprichtingen minus opheffingen) van 83 vestigingen. Het groeisaldo was het grootst bij vervoer (+19), persoonlijke diensten (+11), facilitaire diensten en bouw (beide +10). Hierna zal verder worden ingezoomd op het aantal startende ondernemingen in Sluis.

Tabel 3.3

*Bedrijvendynamiek in de gemeente Sluis (2008)*

Sector	Starters	Overige oprichtingen	Oprichtingen totaal	Opheffingen totaal	Groei saldo
Landbouw	4	1	5	1	4
Industrie	9	3	12	7	5
Bouw	20	1	21	11	10
Groothandel	9	6	15	10	5
Detailhandel	14	13	27	21	6
Horeca	15	6	21	14	7
Vervoer	12	10	22	3	19
Financiën	0	2	2	7	-5
Adviesdiensten	12	7	19	12	7
Facilitaire diensten	21	5	26	16	10
Persoonlijke diensten	16	6	22	11	11
Algemene diensten	6	1	7	3	4
Overig	0	0	0	0	0
Totaal	138	61	199	116	83
Groei 2007-2008 (abs.)	6	4	10	-4	14
Groei 2007-2008 (%)	4,5	7	5,3	-3,3	20,3

Bron: Kamer van Koophandel Zuidwest-Nederland

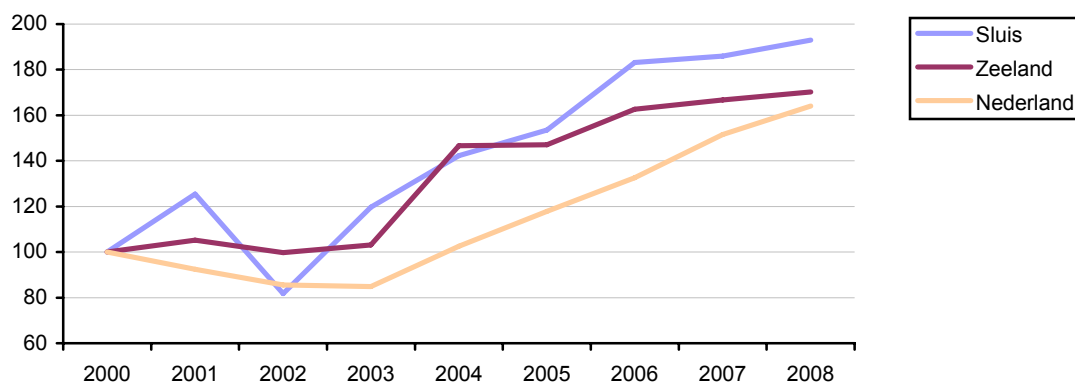
### **Aantal startende ondernemingen sterk gestegen**

Starters vormen een belangrijk onderdeel van de autonome groeipotentieel van een gemeente. Naast het feit dat starters direct voor werkgelegenheid zorgen, dragen zij tevens bij aan een stuk vernieuwing en dynamiek. Starters brengen nieuwe producten of processen op de markt en stimuleren daarmee het zittende bedrijfsleven om ook te innoveren. Sluis telde in 2008 in totaal 138 startende ondernemingen. Dat is een forse stijging ten opzichte van 2007 (+4,5%). Ook lag de groei boven het Zeeuwse (+4,1%) en onder het landelijke (+9,9%) gemiddelde.

Over meerdere jaren gezien ligt de ontwikkeling van het aantal starters in Sluis boven de landelijke en regionale ontwikkeling. Opvallend is dat de stijgende lijn in Sluis pas in 2003 wordt ingezet. In 2008 weet Sluis een groot deel van de achterstand weer in te lopen.

Figuur 3.2

Geïndexeerde ontwikkeling van het aantal starters in Sluis, Zeeland en Nederland tussen 2000 en 2008 (2000 = 100)



Bron: Kamer van Koophandel Zuidwest-Nederland

### Meeste starters in facilitaire diensten, bouw en persoonlijke diensten

Veruit de meeste starters in Sluis zijn te vinden in de facilitaire diensten (15,2%), bouw (14,5%) en persoonlijke diensten (11,6%). Ook de detailhandel (10,1%) en horeca (10,9%) hebben een relatief groot aandeel in het aantal startende bedrijven. Ten opzichte van Zeeland en Nederland kent Sluis vooral veel starters in de horeca.

Tabel 3.4

Aantal startende ondernemers in Sluis naar sector (2008)

Sector	Sluis		Zeeland	Nederland
	Abs.	%	%	%
Landbouw	4	3,4	2,8	2,4
Industrie	9	7,6	5,0	3,2
Bouw	20	14,5	15,2	16,2
Groothandel	9	6,5	5,1	5,0
Detailhandel	14	10,1	13,5	11,2
Horeca	15	10,9	4,9	2,7
Vervoer	12	8,7	3,9	2,9
Financiën	0	0,0	0,5	0,5
Adviesdiensten	12	8,7	12,3	16,7
Facilitaire diensten	21	15,2	14,1	14,6
Persoonlijke diensten	16	11,6	12,5	14,3
Algemene diensten	6	4,3	10,3	10,3
Overig	0	0,0	0,0	0,1
Totaal	138	100,0	100,0	100,0

Bron: Kamer van Koophandel Zuidwest-Nederland

### Sluis kent relatief gezien weinig starters

Indien het aantal starters per gemeente wordt gerelateerd aan de omvang van de bedrijvigheid staat Sluis van alle 13 Zeeuwse gemeenten op een tiende plaats. De gemeente kende in 2008, 63 starters per 1.000 vestigingen. Op de eerste plaats staat Vlissingen (92), gevolgd door Borsele en Kapelle (beide 84). Over een langere periode bezien (gemiddelde van de periode 2000 – 2008) zakt Sluis naar de laatste plaats. Vlissingen, Hulst en Tholen bezetten de eerste 3 plaatsen.

Tabel 3.5

Aantal starters per 1.000 vestigingen per gemeente

	2008		Gemid. 2000-2008	
	Gemeenten	Score	Gemeenten	Score
1	Vlissingen	92,0	Vlissingen	73,9
2	Borsele	83,6	Hulst	64,4
3	Kapelle	83,6	Tholen	64,1
4	Tholen	82,2	Borsele	62,4
5	Middelburg	81,4	Middelburg	59,9
6	Hulst	77,1	Reimerswaal	58,3
7	Terneuzen	75,8	Goes	58,0
8	Reimerswaal	71,8	Kapelle	56,8
9	Goes	69,8	Noord-Beveland	55,4
10	Sluis	62,9	Terneuzen	54,5
11	Veere	62,2	Schouwen-Duiveland	52,0
12	Schouwen-Duiveland	59,9	Veere	48,8
13	Noord-Beveland	59,2	Sluis	46,5
	Totaal Zeeland	73,7	Totaal Zeeland	57,8
	Nederland	89,6	Nederland	62,5

Bron: Kamer van Koophandel Zuidwest-Nederland

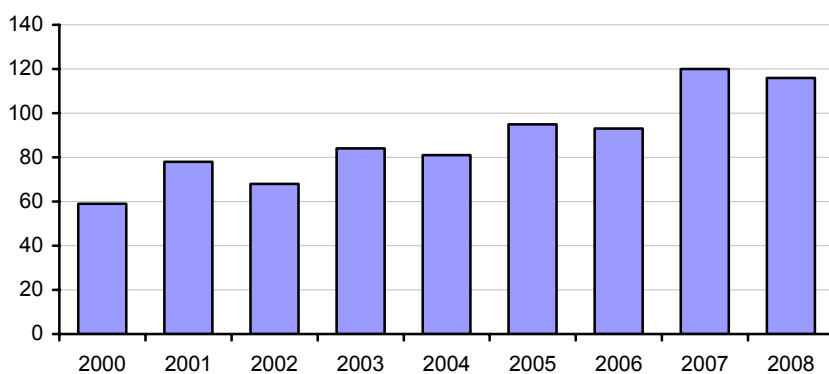
### Daling aantal opheffingen in Sluis

Sluis telde in 2008 in totaal 116 opheffingen, een daling van 3,3% ten opzichte van 2007. Deze daling ligt onder het gemiddelde van heel Zeeland (+3,5%). Mede als gevolg van de economische crisis wordt er voor 2009 een groei van het aantal opheffingen verwacht.

Kanttekening bij deze cijfers is dat het bij de opheffingen niet alleen gaat om bedrijven die vanwege de economische crisis in de problemen zijn gekomen. Vaak speelt ook de leeftijd of gezondheid van een ondernemer een rol. Bij gebrek aan opvolging kan bijvoorbeeld een economisch gezond bedrijf ophouden te bestaan. Ook veranderende wetgeving kan een rol spelen.

Figuur 3.3

Ontwikkeling van het aantal opheffingen in Sluis tussen 2000 en 2008



Bron: Kamer van Koophandel Zuidwest-Nederland

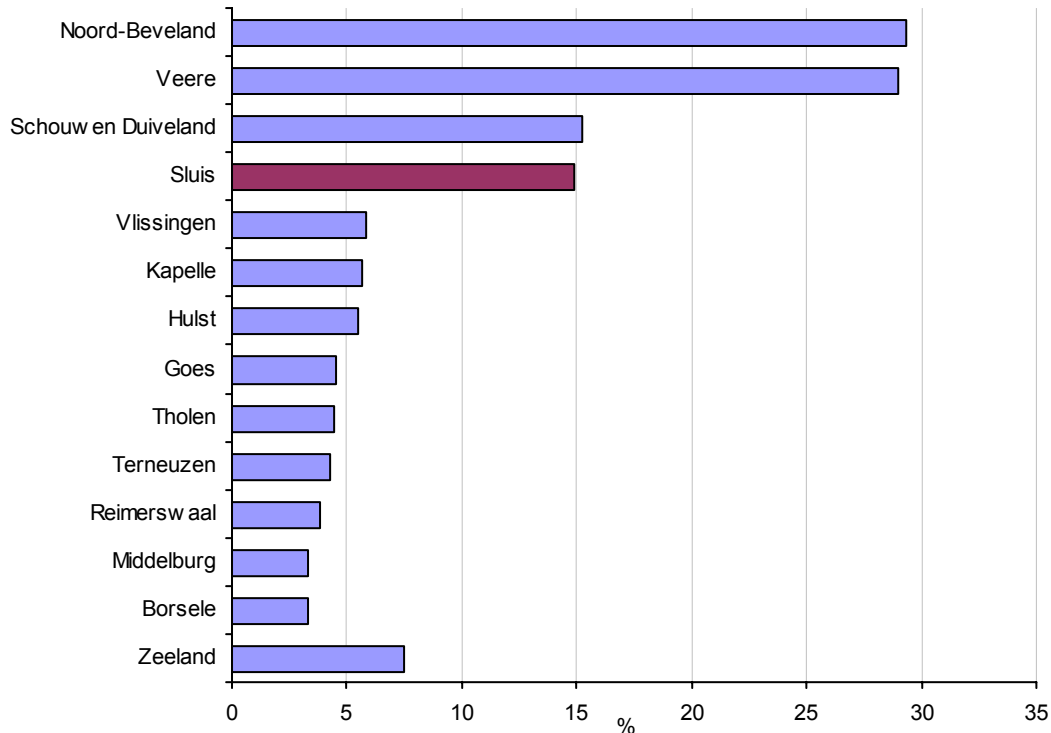
### 3.3 Recreatie en toerisme

#### **Sluis scoort hoog qua werkgelegenheidsbelang recreatie en toerisme**

Bijna 1.560 arbeidsplaatsen zijn in Sluis gemeoid met recreatie en toerisme (r&t)<sup>2</sup>. Deze sector is daarmee goed voor 14,9% van de totale werkgelegenheid. Ondanks dat enkele gemeenten een hoger aandeel hebben zoals Noord-Beveland 29,3% en Veere 29,1%, is in Sluis net als in Schouwen-Duiveland het toeristisch belang duidelijk hoger dan in de andere Zeeuwse steden. Ook scoort Sluis flink boven het Zeeuwse gemiddelde (7,5%).

Figuur 3.4

*Aandeel recreatie & toerisme binnen totale werkgelegenheid (2008)*



Bron: RIBIZ; bewerking Kamer van Koophandel Zuidwest-Nederland

#### **R&T-werkgelegenheid groei onder gemiddelde**

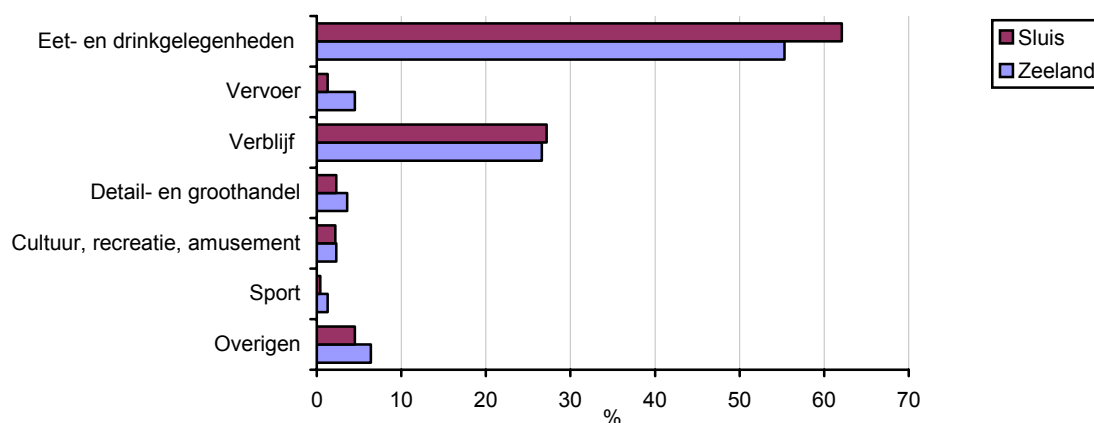
Het aantal r&t-gerelateerde banen is in Sluis sinds 2000 met 5,1% toegenomen. Het gaat om een toename van 76 arbeidsplaatsen. De groei ligt daarmee lager dan het Zeeuwse groeicijfer (+6,0%) en hoger dan de groei van het totale bedrijfsleven (-1,0%).

#### **Grootste deel werkgelegenheid heeft betrekking op eten en drinken**

In Sluis heeft ruim 62,1% van de r&t-werkgelegenheid betrekking op eet- en drinkgelegenheden. Op de tweede en derde plaats komen respectievelijk verblijf (27,2%) en overigen (4,5%). Sport scoort met een percentage van 0,4% het laagste. Vergeleken met het Zeeuwse beeld hebben de eet- en drinkgelegenheden in Sluis een iets zwaarder gewicht en blijft vervoer wat achter.

<sup>2</sup> Definitie Kenniscentrum Toerisme & Recreatie. Volgens deze definitie wordt per activiteit aangegeven in welke mate de werkgelegenheid wordt meegeteld voor de r&t-sector. Bepaalde activiteiten worden maar voor een deel meegeteld.

**Figuur 3.5**  
**Werkgelegenheid in r&t-sector in Sluis en Zeeland (2008)**



Bron: RIBIZ; bewerking Kamer van Koophandel Zuidwest-Nederland

**Toeristisch/recreatief voorzieningenniveau Sluis erg hoog**

Het toeristisch/recreatief voorzieningenniveau in Sluis is relatief erg hoog. Op het gebied van (overnachtings)bedden telt Sluis 534 (overnachtings)bedden per 10.000 inwoners. Daarmee staat Sluis op de tweede plaats en scoort boven het Zeeuwse gemiddelde (229 bedden). Ook bij de cafés (2<sup>de</sup> plaats) en restaurants (1<sup>ste</sup> plaats) scoort Sluis erg goed. De gemeente Veere heeft relatief gezien de meeste overnachtingsmogelijkheden (bedden), Hulst scoort het hoogste qua aantal cafés.

**Tabel 3.6**  
**Het toeristisch/recreatief voorzieningenniveau (bedden, cafés en restaurants) per gemeente (2008)**

Gemeenten	Cijfers per 10.000 inwoners		
	bedden	cafés	restaurants
Borsele	32,0	4,4	4,4
Goes	103,8	8,4	7,9
Hulst	40,4	13,6	11,8
Kapelle	103,8	3,3	4,2
Middelburg	86,6	7,0	8,0
Noord Beveland	196,2	8,2	22,0
Reimerswaal	60,1	5,6	4,7
Schouwen-Duiveland	580,4	9,4	18,5
<b>Sluis</b>	<b>534,3</b>	<b>12,8</b>	<b>33,0</b>
Terneuzen	156,5	8,3	9,2
Tholen	18,2	7,1	4,0
Veere	1226,0	8,6	19,1
Vlissingen	107,8	7,8	8,3
Zeeland	229,4	8,3	11,1
Nederland	126,2	6,0	6,6

Bron: Bedrijfschap Horeca en Detailhandel

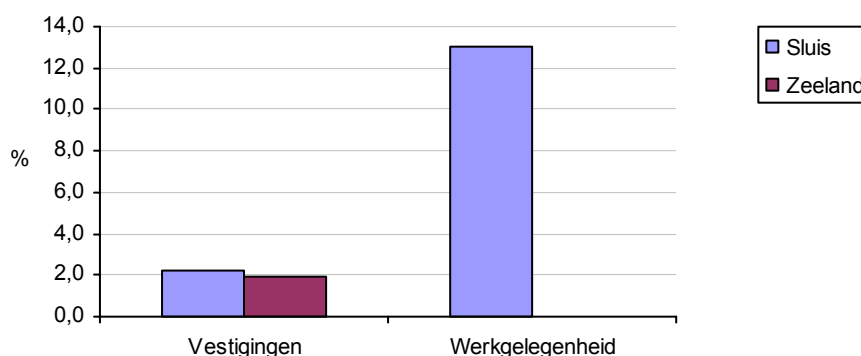
### 3.4 Winkelvoorzieningen

#### **Werkgelegenheidsontwikkeling winkelbranche blijft achter**

Sluis telde in 2008 in totaal 370 winkelgerelateerde vestigingen binnen de detailhandel. Bij deze bedrijven zijn ruim 1.600 personen werkzaam. De winkelbranche is daarmee goed voor 13,5% van alle vestigingen en 15,4% van de totale werkgelegenheid. In de periode 2004-2008 is het aantal winkels per saldo met 2,2% toegenomen (+8 winkels) en de werkgelegenheid met 13,0% (+185 arbeidsplaatsen). Opvallend is dat de werkgelegenheidsontwikkeling in Sluis een gunstiger beeld laat zien dan gemiddeld in Zeeland (+0%). Ook is de ontwikkeling van de winkelbranche in de gemeente Sluis daarmee duidelijk positiever dan de ontwikkeling van het totale bedrijfsleven. Zo groeide de totale werkgelegenheid in de gemeente Sluis in dezelfde periode 2004-2008 met 3,1%.

Figuur 3.6

Ontwikkeling aantal winkels en gerelateerde werkgelegenheid in de periode 2004-2008



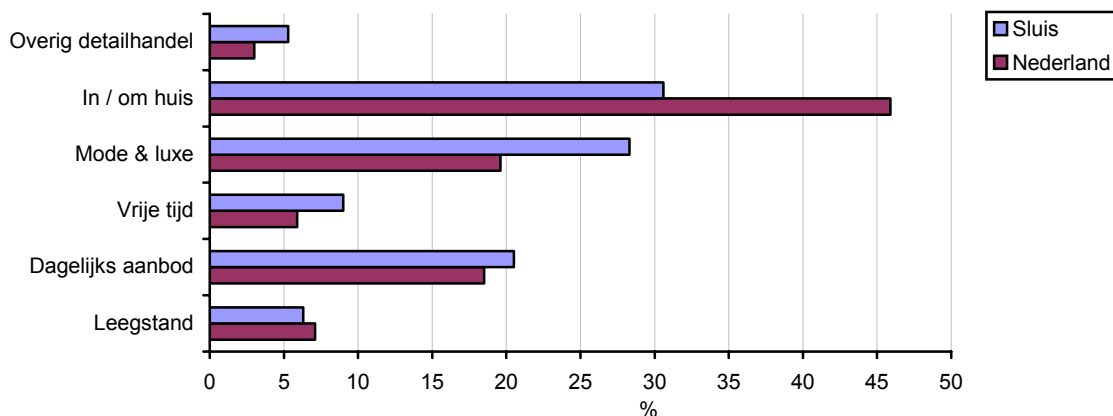
Bron: RIBIZ

#### **Eén derde verkoopvloeroppervlak voor rekening verkooppunten 'in / om huis'**

De verkooppunten in de gemeente Sluis zijn goed voor 80.053 m<sup>2</sup> vvo (verkoopvloeroppervlak). Eén derde van dit oppervlak heeft betrekking op de categorie 'in / om huis'. Dergelijk bedrijven (denk aan bouw- en tuincentra en meubelbedrijven) zijn over het algemeen grootschalig. Mode & luxe volgt met 28% en het dagelijkse aanbod (vooral supermarkten) is goed voor 20%. Bijna 15% van alle verkooppunten behoort tot een filiaalbedrijf. Dit is aanzienlijk lager dan gemiddeld in Nederland (25%).

Figuur 3.7

Verkoopvloeroppervlak (m<sup>2</sup>) in Sluis en Nederland naar branche (2008)



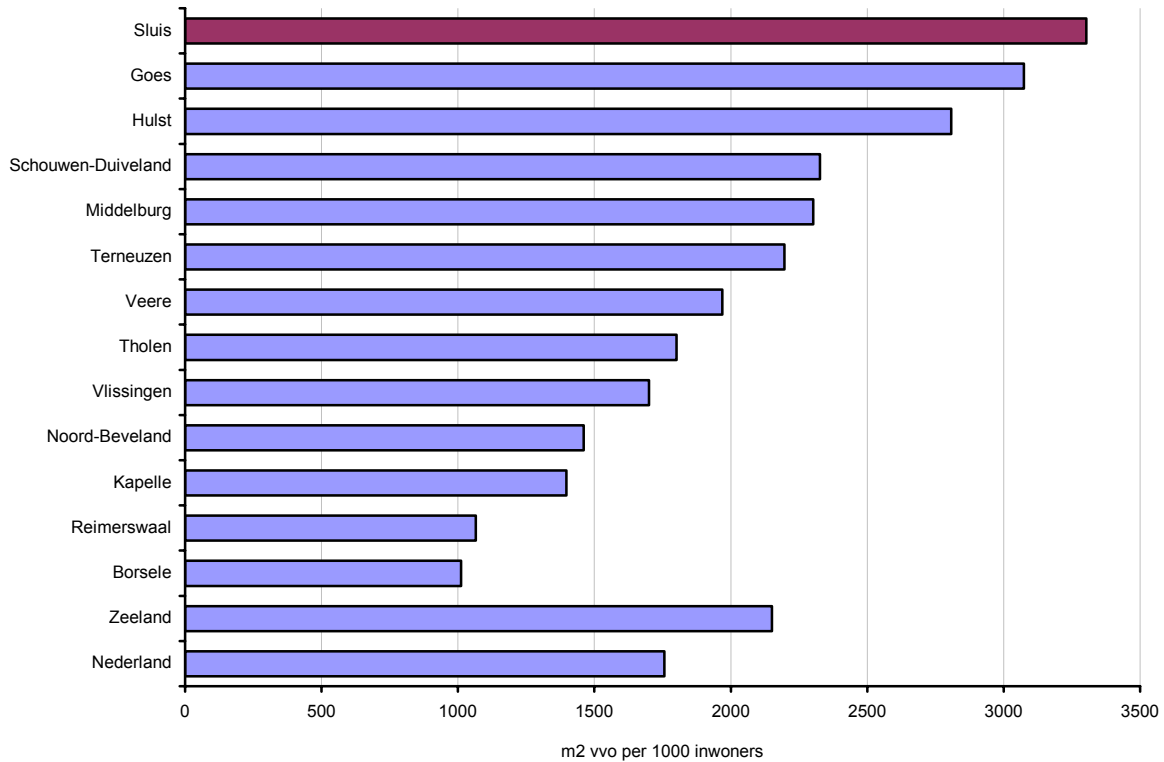
Bron: Locatus

### Sluis heeft relatief meeste winkelmetrage

Wanneer het aantal m2 vvo wordt gerelateerd aan de omvang van de bevolking bezet Sluis binnen Zeeland de eerste plaats. Met circa 3.300 m2 vvo per 1.000 inwoners heeft Sluis een grote voorsprong op de overige gemeenten.

Figuur 3.8

Aantal m2 vvo per 1.000 inwoners per gemeente (2008)



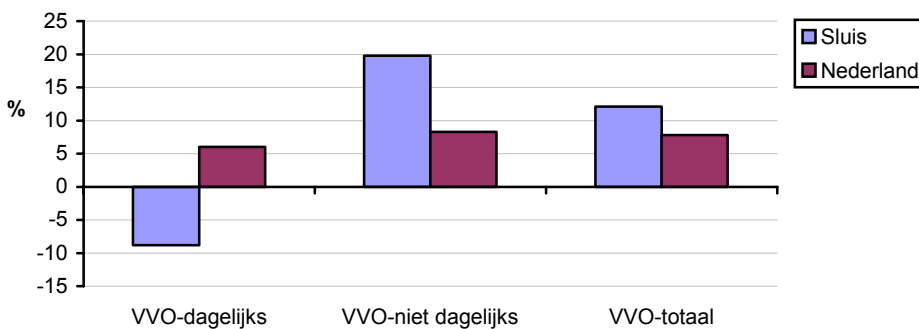
Bron: Locatus

### Groei verkoopvloeroppervlak in Sluis onder gemiddelde

Het aantal m2 vvo is de afgelopen jaren in Sluis toegenomen. In totaal nam het aantal m2 vvo toe met 12,1%, ruim boven het landelijke groeipercentage (+7,8%). De groei komt volledig voort uit de toename bij de 'niet-dagelijkse' (19,8%) voorzieningen. Bij de 'dagelijkse' voorzieningen (-8,8%) is er sprake van een daling. De groei van het aantal m2 vvo duidt op een trend van schaalvergroting. Het oppervlak groeit immers sneller dan het aantal winkels.

Figuur 3.9

Ontwikkeling van verkoopvloeroppervlak in Sluis en Nederland (2004-2008)



Bron: Locatus



## 4. Arbeidsmarkt

### In het kort

- De werkgelegenheid is in Sluis in 2008 toegenomen.
- De gemeente Sluis heeft een relatief grote werkgelegenheidsfunctie.
- Het aantal openstaande vacatures laat in de gemeente Sluis sinds medio 2008 een dalende lijn zien.
- Sluis kende in de periode 2008-2015 een daling van de beroepsbevolking. De beroepsbevolking verouderd snel.
- De beroepsbevolking in Sluis is relatief laag opgeleid.
- De bruto participatiegraad ligt in Sluis lager dan het Zeeuwse gemiddelde.
- Juli 2009 telde de gemeente Sluis 459 niet-werkende werkzoekenden, 4,7% van de totale beroepsbevolking. Het werklozenbestand van de gemeente Sluis bevat relatief veel ouderen.
- De werkloosheid is sinds oktober 2008 (begin crisis) met 18% toegenomen (Zeeland: +19%).
- Bijna 11% van de beroepsbevolking ontvangt uitkering (vooral Arbeidsongeschiktheid). In 2008 was er sprake van een afname van het aantal uitkeringsgerechtigden, vooral door minder AOW-uitkeringen.

### 4.1 Vraagzijde arbeidsmarkt

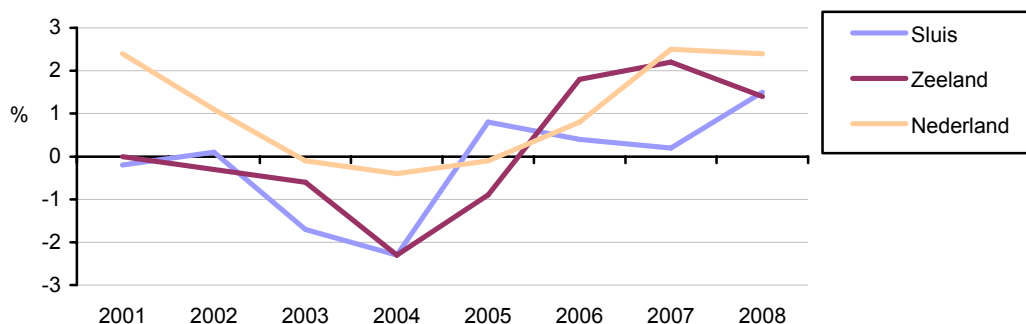
#### 4.1.1. Werkgelegenheidsontwikkeling

##### **Stijging werkgelegenheid in 2008**

De werkgelegenheidsontwikkeling van Sluis laat de laatste jaren een sterk fluctuerend karakter zien. Na de zwakke jaren 2003 en 2004 volgde in 2005 een relatief sterke groei. Tot 2007 is er slechts sprake van een marginale groei. In 2008 is er een grote stijging van de werkgelegenheid.

Figuur 4.1

Jaarlijkse groei werkgelegenheid in Sluis, Zeeland en Nederland (2001-2008)



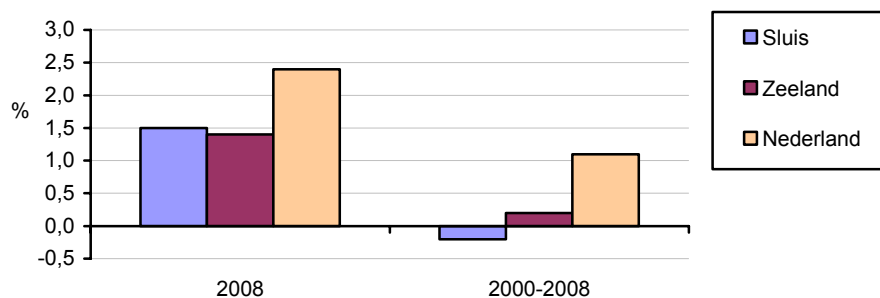
Bron: RIBIZ

##### **Werkgelegenheidsgroei in 2008 boven Zeeuwse gemiddelde**

Over meerdere jaren gezien kent Sluis een banengroei onder het gemiddelde. Wanneer de gemiddelde jaarlijkse werkgelegenheidsgroei over de periode 2000-2008 wordt berekend, komt Sluis uit op een daling van 0,2%. Dit is lager dan de Zeeuwse (+0,2%) en Nederlandse (+1,1%) groei. De groei in 2008 (+1,5%) in Sluis ligt een fractie boven het Zeeuwse gemiddelde. Zeeland en Nederland komen in 2008 uit op respectievelijk +1,4% en +2,4%.

Figuur 4.2

Gemiddelde jaarlijkse werkgelegenheidsgroei in Sluis, Zeeland en Nederland in de periode 2000-2008 en in 2008



Bron: RIBIZ

#### 4.1.2 Werkgelegenheidsfunctie

##### **Sluis heeft relatief grote werkgelegenheidsfunctie**

Uit de berekening van de zogenaamde 'werkgelegenheidsfunctie-index' (werkgelegenheid / beroepsbevolking x 100) blijkt dat Sluis een relatief grote werkgelegenheidsfunctie heeft. Een score van 100 wil zeggen dat de beroepsbevolking en de werkgelegenheid even groot zijn. Een score boven de 100 duidt op een relatief grote werkgelegenheidsfunctie (meer banen dan beroepsbevolking), een score onder de 100 duidt op een beperkte werkgelegenheidsfunctie (minder banen dan beroepsbevolking). Sluis krijgt een score van bijna 107. Binnen Zeeland scoren Goes, Middelburg en Terneuzen nog iets hoger.

Tabel 4.1

Werkgelegenheidsfunctie per gemeente (2008)

Gemeenten	Beroepsbevolking	Werkgelegenheid	Werkgelegenheidsfunctie
Borsele	9.960	7.880	79,1
Goes	16.490	24.730	150,0
Hulst	12.740	11.210	88,0
Kapelle	5.220	4.630	88,7
Middelburg	20.660	25.530	123,6
Noord-Beveland	3.070	2.800	91,1
Reimerswaal	9.060	9.180	101,3
Schouwen-Duiveland	14.720	14.140	96,0
<b>Sluis</b>	<b>9.830</b>	<b>10.470</b>	<b>106,5</b>
Terneuzen	23.760	28.490	119,9
Tholen	11.290	8.140	72,1
Veere	8.920	8.000	89,6
Vlissingen	19.700	19.570	99,3
Totaal Zeeland	165.430	174.770	105,6
Nederland	7.640.140	7.976.240	104,4

Bron: RIBIZ en ETIN Adviseurs

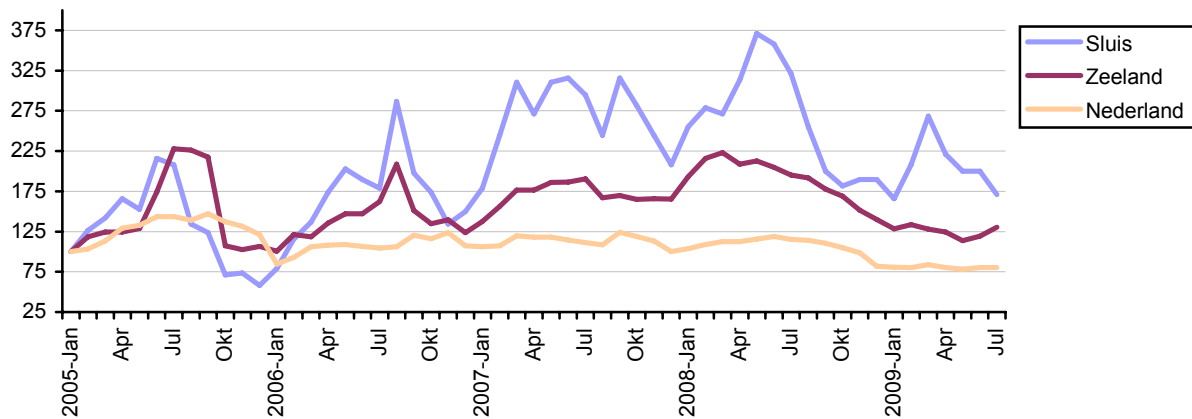
### 4.1.3 Vacatures

#### **Dalende lijn ontwikkeling openstaande vacatures**

De ontwikkeling van het aantal openstaande vacatures (via UWV Werkbedrijf) laat in Sluis sinds juni 2008 een dalende lijn zien. Aan het begin van het jaar was er een tijdelijke opleving. Ook landelijk en provinciaal is een neerwaartse beweging te zien. Onder invloed van de economische crisis ligt het in de lijn der verwachtingen dat het aantal openstaande vacatures in (de rest van) 2009 en 2010 op een laag niveau zal liggen. Kanttekening is dat UWV maar een deel van de totale vacaturemarkt in handen heeft. Het werkelijke aantal vacatures zal derhalve een stuk hoger liggen.

Figuur 4.3

Geïndexeerde ontwikkeling van het aantal openstaande vacatures in Sluis, Zeeland en Nederland (januari 2005 = 100)



Bron: UWV Werkbedrijf

## 4.2 Aanbodzijde arbeidsmarkt

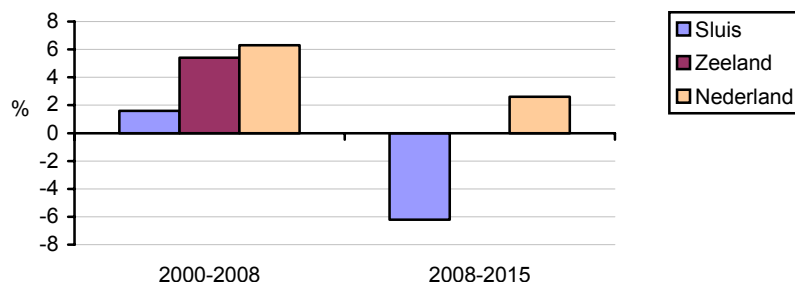
### 4.2.1 Beroepsbevolking

#### **Daling beroepsbevolking in periode 2008-2015**

De beroepsbevolking van Sluis kent een omvang van zo'n 9.840 personen. Tussen 2000 en 2008 groeide de beroepsbevolking met 1,6% (+153 personen), voor de periode 2008-2015 wordt een daling van 6,2% geraamd (-606 personen). De groei bleef tussen 2000 en 2008 achter bij de regionale en landelijke ontwikkeling.

Figuur 4.4

Groei van de beroepsbevolking in de periodes 2000-2008 en 2008-2015



Bron: CBS, bewerking ETIN Adviseurs

### **Sluis kent relatief 'oude' beroepsbevolking**

Van de beroepsbevolking is het merendeel (46%) te vinden in de leeftijdscategorie '25 – 44 jaar'. Verder is ruim 29% tussen de 45 en 54 jaar, 9% tussen de 15 en 24 jaar en 15% is ouder dan 55 jaar. Vergeleken met het landelijke beeld kent Sluis relatief weinig jongeren (15-24 jaar) en relatief veel ouderen (45+).

Tabel 4.2

*Beroepsbevolking in Middelburg naar leeftijd (2008)*

Leeftijd	Sluis		Zeeland	Nederland
	Abs.	%	%	%
15-24 jaar	920	9,4	12,2	11,6
25-44 jaar	4.540	46,2	47,8	50,5
45-54 jaar	2.900	29,4	26,3	25,3
55-64 jaar	1.480	15,0	13,8	12,6
Totaal	9.840	100,0	100,0	100,0

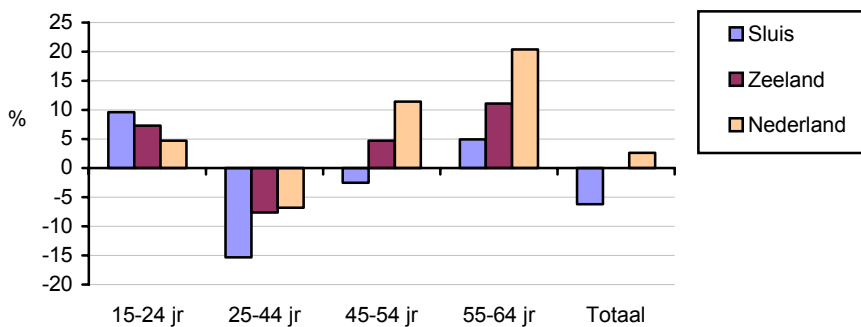
Bron: CBS, bewerking ETIN Adviseurs

### **De beroepsbevolking vergrijsjt, echter minder snel dan gemiddeld in Nederland**

De komende jaren zal de beroepsbevolking steeds ouder worden. Vooral de leeftijdscategorieën '25-44 jaar' en '45-54 jaar' zullen in de periode 2008-2015 (sterk) dalen. Het aantal 15 tot 24-jarigen zal in Sluis, net als in Zeeland en Nederland stijgen. De genoemde ontwikkelingen kunnen veel impact hebben op de arbeidsmarkt. Zo zal de vervangingsvraag toenemen, waardoor er krapte kan ontstaan op de arbeidsmarkt. Ook zullen steeds meer ondernemers met een opvolgingsprobleem geconfronteerd worden.

Figuur 4.5

*Ontwikkeling van de beroepsbevolking tussen 2008 en 2015 naar leeftijd*

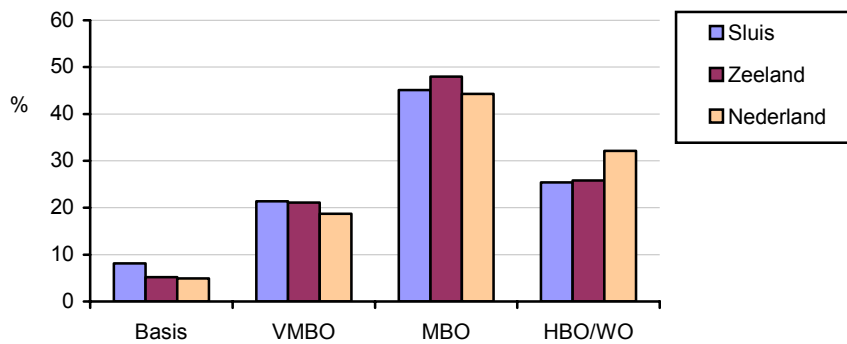


Bron: CBS, bewerking ETIN Adviseurs

### **Beroepsbevolking Veere relatief laag opgeleid**

De beroepsbevolking van Sluis is lager opgeleid dan gemiddeld in Zeeland en Nederland. Zo ligt het aandeel van basisonderwijs (8,1%) en VMBO (21,4%) in Sluis op een relatief hoog niveau en is het aandeel HBO/WO (25,4%) iets lager dan in Zeeland (25,8%) en Nederland (32,1%). Het aandeel MBO-ers (45,1%) is in Sluis vergelijkbaar met de referentiegebieden.

**Figuur 4.6**  
**Samenstelling beroepsbevolking naar opleidingsniveau (2007)**

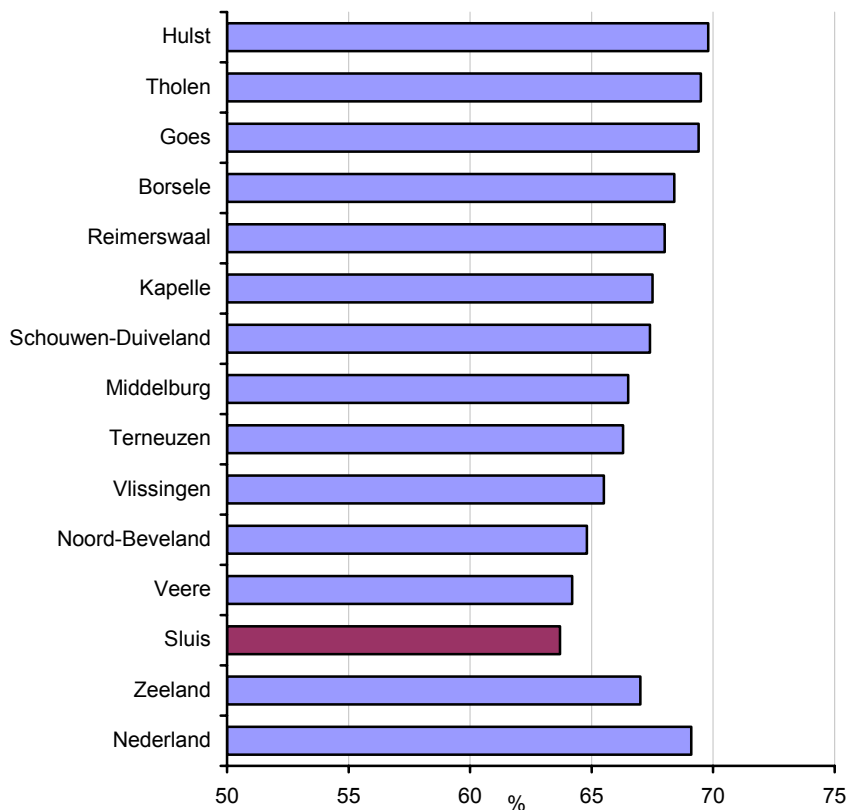


Bron: CBS, bewerking ETIN Adviseurs

**Participatiegraad onder Zeeuwse gemiddelde**

De bruto participatiegraad (aandeel van de beroepsbevolking op het aantal 15- tot 64-jarigen) bedraagt in Sluis 63,7%. Dat is lager dan het Zeeuwse gemiddelde (67%) en het landelijke percentage (69,1%). Binnen Zeeland kennen Hulst (69,8%), Tholen (69,5%) en Goes (69,4%) de hoogste participatiegraad. Sluis komt als laatste uit de bus.

**Figuur 4.7**  
**Bruto participatiegraad (15 – 65 jaar) per gemeente in 2008**



Bron: CBS, bewerking ETIN Adviseurs

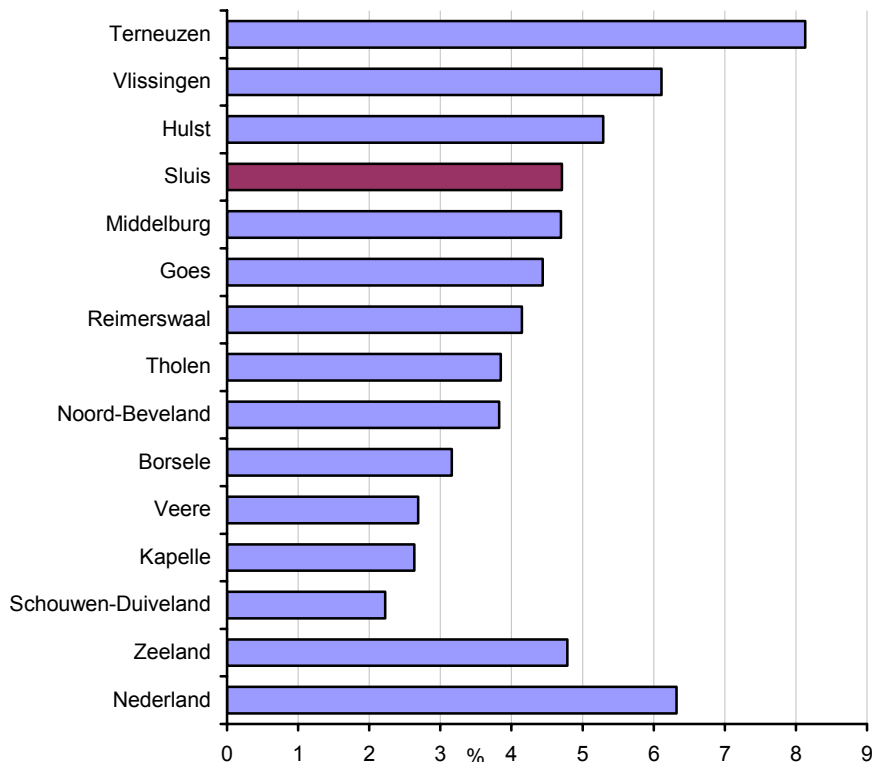
## 4.2.2 Werkloosheid

### **Werkloosheidspercentage Sluis relatief hoog**

Juli 2009 telde Sluis zo'n 459 niet-werkende werkzoekenden (geregistreerd via UWV Werkbedrijf). Dat komt overeen met 4,7% van de totale beroepsbevolking. De werkloosheid is vergelijkbaar aan het Zeeuwse gemiddelde (4,8%), maar lager dan het landelijke cijfer (6,3%). Van de 13 gemeenten binnen Zeeland bezet Sluis qua werkloosheidspercentage (van hoog naar laag) de vierde plaats. Terneuzen, Vlissingen en Hulst staan bovenaan.

*Figuur 4.8*

*Aandeel nww-ers op totale beroepsbevolking per gemeente (juli 2009)*



Bron: UWV Werkbedrijf

### **Werklozenbestand Sluis bevat relatief veel ouderen**

Indien naar de samenstelling van het werklozenbestand wordt gekeken, valt op dat Sluis relatief veel ouderen telt. In totaal is 57% van de NWW-ers ouder dan 45 jaar. Landelijk (bijna 48%) ligt dit op een lager niveau. Over het algemeen geldt, hoe hoger de leeftijd, hoe moeilijker bemiddelbaar. Als er wordt gekeken naar de inschrijvingsduur van de werklozen, blijkt dat bijna 29% nog maar kort staat ingeschreven (0 tot 6 maanden). Landelijk (34%) en provinciaal (37%) ligt dit percentage hoger. Dit duidt erop dat Sluis de afgelopen periode iets minder nieuwe inschrijvers heeft gekend. Ongeveer 35% van de werkzoekenden staat al meer dan 24 maanden ingeschreven. Dit is gelijk aan het landelijke percentage maar iets hoger dan het Zeeuwse aandeel (31%).

Tabel 4.3

Niet-werkende werkzoekenden naar kenmerk (juli 2009)

	Sluis	Zeeland	Nederland
<b>Totaal</b>			
Aantal NWW-ers	459	7.918	484.762
% in beroepsbevolking	4,7	4,8	6,3
<b>Geslacht</b>			
Mannen (%)	50,3	51,1	50,6
Vrouwen (%)	49,7	48,9	49,4
<b>Leeftijd</b>			
15-27 jaar (%)	9,8	13,2	11,7
27-45 jaar (%)	33,1	36,1	40,9
45-65 jaar (%)	57,1	50,7	47,5
<b>Duur</b>			
00-06 maanden (%)	28,8	37,3	33,9
06-12 maanden (%)	22,9	18,3	17,2
12-24 maanden (%)	13,7	13,5	13,8
meer dan 24 maanden (%)	34,6	31,0	35,1

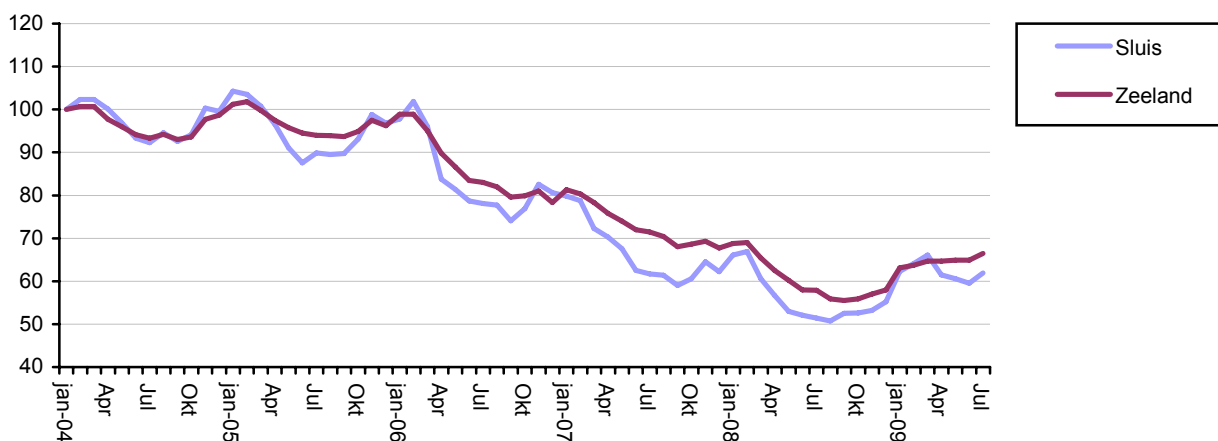
Bron: UWV Werkbedrijf, CBS/ETIN Adviseurs

#### Werkloosheid in Sluis neemt sinds september 2008 toe

De werkloosheid laat in Sluis sinds 2006 een dalende lijn zien. Vanaf eind 2008 is er door de economische crisis echter een kentering zichtbaar. Het aantal werklozen loopt snel op. Sinds oktober 2008 (begin economische crisis) nam het aantal werklozen in de gemeente Sluis toe met bijna 18%. Dit is een fractie lager dan in heel Zeeland en Nederland (beide +19%). De lagere toename is te danken aan een tijdelijke daling in de periode maart-juni 2009. De werkloosheid ligt vergeleken met begin 2005 nog altijd op een relatief laag niveau. De verwachting is wel dat het aantal werklozen in 2009 en 2010 nog sterk kan oplopen. De intensiteit van de stijging is moeilijk te voorspellen. Een faillissement of reorganisatie van grotere bedrijven kan bijvoorbeeld veel effect hebben op de cijfers.

Figuur 4.9

Ontwikkeling aantal niet-werkende werkzoekenden in Sluis en Zeeland



Bron: UWV Werkbedrijf

### 4.2.3 Uitkeringen

#### **Bijna 11% van de beroepsbevolking ontvangt een uitkering**

Eind 2008 ontving bijna 11% van de potentiële beroepsbevolking (15-64 jaar) in Sluis een uitkering. Dit ligt boven het Zeeuwse (9,5%) en gelijk met het landelijke percentage (11%). Van alle uitkeringen in Sluis heeft ongeveer 72% betrekking op een arbeidsongeschiktheidsuitkering, 15% op een WW-uitkering (Werkloosheidswet) en bijna 13% op een WWB-uitkering (Wet Werk en Bijstand).

Tabel 4.4

Aantal personen met een uitkering per gemeente (eind 2008<sup>3</sup>)

Gemeente	WWB	AO	WW	Totaal	WWB	AO	WW	% in
	Abs.	Abs.	Abs.	Abs.	%	%	%	bevolk.*
Borsele	130	790	140	1.060	12,3	74,5	13,2	7,3
Goes	530	1.860	290	2.680	19,8	69,4	10,8	11,3
Hulst	210	1.430	280	1.920	10,9	74,5	14,6	10,5
Kapelle	50	380	70	500	10,0	76,0	14,0	6,5
Middelburg	790	1.850	460	3.100	25,5	59,7	14,8	10,0
Noord-Beveland	50	320	70	440	11,4	72,7	15,9	9,3
Reimerswaal	150	590	140	880	17,0	67,0	15,9	6,6
Schouwen-Duiveland	230	1.300	210	1.740	13,2	74,7	12,1	8,0
<b>Sluis</b>	<b>220</b>	<b>1.180</b>	<b>250</b>	<b>1.650</b>	<b>13,3</b>	<b>71,5</b>	<b>15,2</b>	<b>10,7</b>
Terneuzen	820	2.510	560	3.890	21,1	64,5	14,4	10,9
Tholen	170	960	190	1.320	12,9	72,7	14,4	8,1
Veere	80	670	130	880	9,1	76,1	14,8	6,3
Vlissingen	1.090	1.780	560	3.430	31,8	51,9	16,3	11,4
Zeeland	4.520	15.620	3.350	23.490	19,2	66,5	14,3	9,5
Nederland	292.340	763.880	161.450	1.217.670	24,0	62,7	13,3	11,0

\* het gaat hier om de potentiële beroepsbevolking (aantal 15- tot 65-jarigen)

Bron: CBS

In een jaar tijd is het aantal uitkeringsgerechtigden in Sluis met 100 afgenomen (-5,7%). In Zeeland (-5,9%) en heel Nederland lag de groei op een vergelijkbaar niveau. De grootste krimp was in Sluis zichtbaar bij de AO-uitkeringen (-50 personen).

<sup>3</sup> De cijfers over Arbeidsongeschiktheid zijn van het derde kwartaal 2008, de WW-uitkeringen zijn van het vierde kwartaal 2008 en de WWB-uitkeringen zijn van december 2008.

## 5. Bedrijventerreinen

### In het kort

- De gemeente Sluis beschikt over een oppervlak van circa 121 hectare bruto bedrijventerrein, dit is 0,4 % van totale grondoppervlak.
- De gemeente Sluis kende per 1 jan. 2008 een aanbod van 25,2 hectare bedrijventerrein, waarvan 12,4 hectare terstond uitgeefbaar.
- In de periode 2005-2007 is in totaal 10,7 hectare bedrijventerrein uitgegeven, dit betekent dat Sluis nog zo'n 7 jaar vooruit kan.

### 5.1 Voorraad bedrijventerreinen

#### **Ruim 121 hectare bedrijventerreinen in Sluis**

Sluis kent een bedrijventerreinenvoorraad van 121,3 hectare bruto. Dat is 0,4% van het totale grondoppervlakte in de gemeente (regiogemiddelde is 4,0%). Ten opzichte van 2006 is de totale voorraad bruto bedrijventerrein in 2008 met 3,7 hectare toegenomen. De grootste terreinen in Sluis zijn Deltahoek(25 hectare) en Stampershoek (20 hectare).

Tabel 5.1

Totale voorraad bedrijventerreinen\* (bruto/netto) per gemeente per 1 januari 2009

Gemeente	Bruto voorraad		Netto voorraad	
	hectare	%	hectare	%
Borsele	105,5	2,8	88,0	2,9
Goes	248,2	6,6	166,2	5,5
Hulst	196,4	5,3	164,8	5,5
Kapelle	132,5	3,5	100,5	3,3
Middelburg	258,9	6,9	187,5	6,2
Noord-Beveland	44,8	1,2	39,7	1,3
Reimerswaal	221,8	5,9	171,4	5,7
Schouwen-Duiveland	159,0	4,3	112,1	3,7
<b>Sluis</b>	<b>121,9</b>	<b>3,3</b>	<b>84,5</b>	<b>2,8</b>
Terneuzen	1.877,2	50,2	1.612,9	53,5
Tholen	144,4	3,9	128,6	4,3
Veere	26,6	0,7	22,5	0,7
Vlissingen	199,5	5,3	134,5	4,5
Zeeland	3.736,7	100,0	3.013,0	100,0

\* excl. Haventerrein Sloegebied (2.267 hectare) dat deels op grondgebied van Borsele en Vlissingen ligt.

Bron: Bedrijventerreinenenquête Zeeland, Provincie Zeeland

## 5.2 Vraag en aanbod bedrijventerreinen

In de periode 2005-2008 is in Sluis in totaal 10,7 hectare bedrijventerrein uitgegeven. Deze uitgifte kende een piek in 2005 en 2006 (4,8 hectare). In 2008 werd geen bedrijfsterrein verkocht.

Tabel 5.2

*Uitgifte bedrijventerreinen en voorraad uitgeefbaar bedrijventerrein (1-1-2009) per gemeente*

	2008	2007	2006	2005	Totaal
	Ha	ha	ha	ha	ha
Borsele	0,0	0,0	0,1	2,1	2,2
Goes	3,0	10,0	5,4	2,7	21,1
Hulst	1,4	6,3	3,2	0,4	11,3
Kapelle	1,6	3,7	0,6	6,0	11,9
Middelburg	8,3	3,1	9,0	5,4	25,8
Noord-Beveland	0,3	0,8	1,9	0,0	3,0
Reimerswaal	4,7	1,3	4,7	1,0	11,7
Schouwen-Duiveland	0,4	0,0	3,0	3,0	6,4
<b>Sluis</b>	<b>0,0</b>	<b>1,1</b>	<b>4,8</b>	<b>4,8</b>	<b>10,7</b>
Terneuzen	44,6	3,7	3,1	6,0	57,4
Tholen	0,5	1,7	1,5	3,3	7,0
Veere	0,1	0,8	0,0	0,0	0,9
Vlissingen	0,0	0,0	5,3	3,3	8,6
Totaal Zeeland	64,9	32,5	42,6	38,0	178,0

Bron: Bedrijventerreinenenquête Zeeland, Provincie Zeeland

### **West Zeeuws-Vlaanderen kan nog jaren vooruit**

Per 1 januari 2009 was er nog 21,9 hectare uitgeefbaar bedrijventerrein, waarvan 10,7 hectare terstond uitgeefbaar. Gelet op de gemiddelde uitgave tussen 2005-2008, zou Sluis hier nog jaren mee vooruit moeten kunnen.

Tabel 5.3

*Voorraad uitgeefbaar bedrijventerrein (terstond en niet-terstond) per gemeente op 1 januari 2009*

	Terstond	Niet-terstond	Totaal
	ha	ha	ha
Borsele	1,0	0,0	1,0
Goes	15,9	3,5	19,4
Hulst	1,4	4,7	6,1
Kapelle	7,2	7,4	14,6
Middelburg	16,2	3,3	19,5
Noord-Beveland	1,1	3,7	4,8
Reimerswaal	9,0	8,5	17,5
Schouwen-Duiveland	1,2	0,0	1,2
<b>Sluis</b>	<b>10,7</b>	<b>11,2</b>	<b>21,9</b>
Terneuzen	197,1	257,2	454,3
Tholen	5,2	2,8	8,0
Veere	2,0	1,4	3,4
Vlissingen	8,5	18,8	27,3
Zeeland	276,5	322,5	599,0

Bron: Bedrijventerreinenenquête Zeeland, Provincie Zeeland

## 6. Pendel

### In het kort

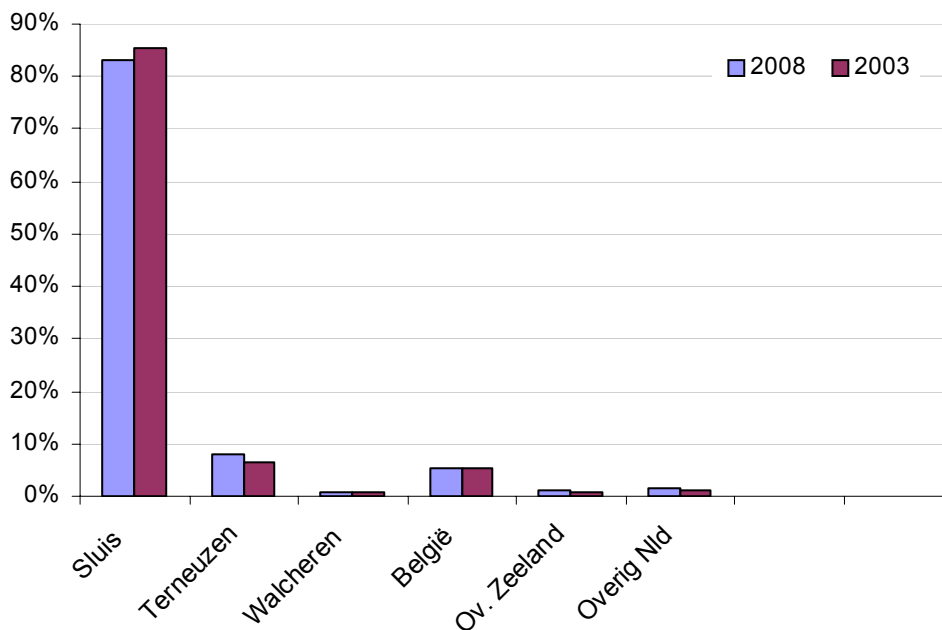
- Van de ruim 10.000 banen in gemeente Sluis, wordt 83% ingevuld door inwoners van de gemeente zelf. Dit is vergeleken met andere Zeeuwse gemeenten een hoog percentage. Schouwen-Duiveland, Hulst en Sluis zijn wat arbeidsmarkt betreft het meest zelfvoorzienend.
- Ongeveer 1.700 personen die elders wonen, werken in Sluis (inkomende pendel). De meeste daarvan komen uit Terneuzen (800). Zo'n 550 personen zijn afkomstig uit België.
- Binnen dit onderzoek is alleen de uitgaande pendel binnen Zeeland gemeten, deze bedraagt ruim 2.100, waarvan 1.700 gericht op Terneuzen. Vanwege de onderzoeksmethode is voor de overige pendel naar buiten Zeeland slechts een grove inschatting gemaakt o.b.v. landelijk onderzoek. Hieruit blijkt dat de pendel naar België ongeveer 600 bedraagt, afhankelijk van de overige externe pendel komt de totale uitgaande pendel daarmee op 2.700-3.000 personen.
- Sluis heeft daarmee een negatief pendelsaldo van 1.000 tot 1.300 personen, de gemeente heeft daarmee relatief een sterkere woonfunctie dan werkfunctie en is dus in beperkte mate een forensengemeente.

### 83% van de werkgelegenheid wordt ingevuld door inwoners van gemeente Sluis

Van de ruim 10.000 banen (fulltime én parttime) in gemeente Sluis, wordt 83% ingevuld door inwoners van de gemeente zelf. Daarnaast wordt 8% (800) van de banen ingenomen door inwoners van de gemeente Terneuzen, ruim 5% (550) van de werkenden woont in België. Er is een kleine verschuiving t.o.v. 2003, het aandeel 'eigen inwoners' is licht gedaald (van 85 naar 83%), dit verschil zien we terug in de stijging van de inkomende pendel vanuit Terneuzen (van 6% naar 8%). Duidelijk is dat Sluis binnen Zeeland perifeer gelegen is, de Westerscheldetunnel (geopend in 2003) heeft hier qua arbeidsmobiliteit nagenoeg niets aan veranderd. De situatie in Sluis is daarmee vergelijkbaar met Hulst. Als enige Zeeuws-Vlaamse gemeente zien we dat Terneuzen in vergelijking met 5 jaar geleden wél meer woon-werk uitwisseling heeft gekregen met andere Zeeuwse regio's.

Figuur 6.1

Woongebied van werkenden in de gemeente Sluis, per regio (2008 en 2003)



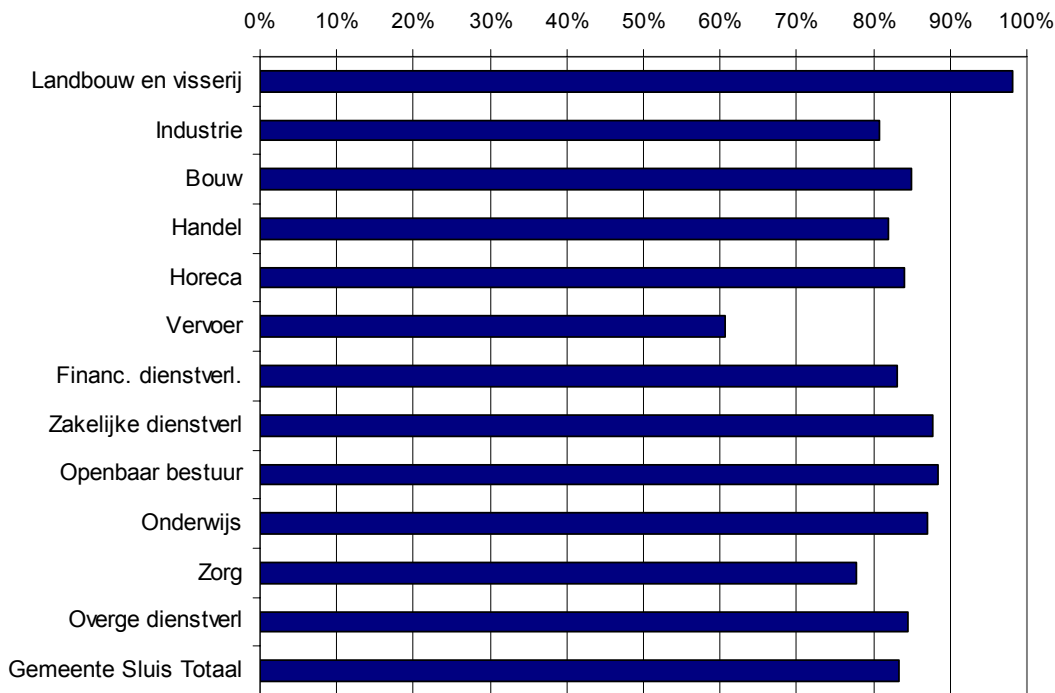
Bron: RIBIZ, bewerking Kamer van Koophandel

### **Vooraf werkenden in vervoer komen van buiten de gemeente Sluis**

De meeste sectoren in Sluis scoren qua aandeel "eigen inwoners" rond het gemiddelde van 83%. Uitschieters zijn de agrarische sector (landbouw en visserij) die hier met 98% ruim boven zit en het vervoer dat met 60% opvalt met een relatief laag aandeel.

Figuur 6.2

Aandeel 'eigen inwoners' binnen aantal arbeidsplaatsen per sector in Sluis (2008)



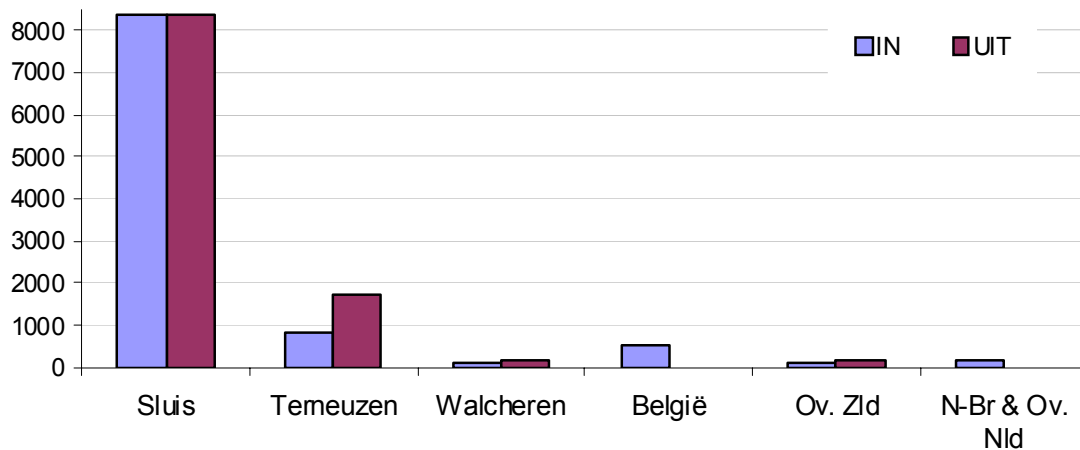
Bron: RIBIZ

### **Sluis kent negatief pendelsaldo**

Slechts 17% van de werkplekken in de gemeente Sluis wordt ingenomen door inwoners van buiten de gemeente. In totaal werken ongeveer 1.700 personen in de gemeente Sluis die elders wonen (inkomende pendel). De meeste daarvan wonen in Terneuzen (800) en België (550). Van het restant aan inkomende pendel (350), zijn de woongebieden Hulst (100) en Walcheren(90) de voornaamste.

Hoewel de meeste inkomende pendel uit Terneuzen komt, is de uitgaande pendel naar deze gemeente ruim twee keer zo groot. Ruim 1.700 personen uit Sluis werken in Terneuzen. Ook met andere Zeeuwse regio's en gemeenten is sprake van een (gering) negatief pendelsaldo. Er werken ruim 350 inwoners van Sluis in andere Zeeuwse gemeenten dan Terneuzen, terwijl er maar zo'n 200 in tegengestelde richting naar Sluis reizen voor werk. Ook deze pendelsaldi onderstrepen dat de gemeente Sluis per saldo een wat sterkere woonfunctie dan werkfunctie heeft, er is sprake van een forensengemeente. N.b. de onderzoeksmethode maakt het niet mogelijk om de uitgaande pendel naar andere gebieden buiten Zeeland te meten, de waarschijnlijk aanzienlijke pendel naar België is dus met dit onderzoek niet in beeld gebracht. Wel zijn mede op basis van een ander landelijk onderzoek (Bewerking VDW/Research, bronnen: CBS, EBB, EWL) goede schattingen te maken. Uit dit onderzoek komt naar voren dat vanuit Sluis circa 600 personen in België werken. Sluis is net als de andere Zeeuws-Vlaamse gemeenten sterk op België georiënteerd. Samen genomen bedraagt de uitgaande pendel vanuit Sluis daarmee naar schatting 2.700-3.000 personen.

Figuur 6.3  
 Inkomende – uitgaande pendel voor gemeente Sluis (2008), excl. uitgaand buiten Zeeland



Bron: RIBIZ, bewerking Kamer van Koophandel

**RIBIZ: bron van informatie over Zeeuwse werkgelegenheid en pendel**

De Regionale informatiebank bedrijven en instellingen Zeeland (RIBIZ) is een samenwerking van provincie, gemeenten en Kamer van Koophandel. RIBIZ verzamelt jaarlijks werkgelegenheidsgegevens (vnl. statistieken van werkplekken en vacatures) van Zeeuwse bedrijven en organisaties. In 2008 is daarnaast gevraagd naar de woonplaatsen van de werkenden, dit onderzoek is ook in 2003 uitgevoerd. Hiermee kan op gemeenteniveau het woon-werkverkeer binnen Zeeland in beeld worden gebracht. Tevens is via dit onderzoek de inkomende pendel (uit o.a. Noord-Brabant, Zuid-Holland en België) verzameld. De uitgaande pendel van Zeeuwse werknemers naar buiten de provincie is via dit onderzoek niet in beeld te brengen.



## 7. Toekomstkansen

In deze paragraaf wordt een aantal aanbevelingen gedaan voor de komende jaren. Als basis voor deze tekst is de notitie gebruikt, die in mei 2009 door de Kamer van Koophandel, de Brabants-Zeeuwse Werkgeversvereniging en MKB-Zeeland aan de politieke partijen van de gemeente Sluis is aangeboden. Deze notitie was gericht op de gemeenteraadverkiezingen van maart 2010.

### **Waar moet in de komende jaren vanuit economische optiek bij voorrang aan gewerkt worden?**

- a. het bevroren van de gemeentelijke lasten voor bedrijven op het huidige niveau;
- b. het verminderen van de administratieve lasten voor bedrijven met tenminste 30% in de periode 2010 - 2014;
- c. de samenwerking tussen gemeente en bedrijfsleven beter structureren en formaliseren, gebaseerd op wederzijds respect. De gemeente Sluis zorgt voor een duidelijk en volwaardig aanspreekpunt voor bedrijven van tenminste twee formatieplaatsen;
- d. het verlenen van medewerking aan de uitvoering van enkele vernieuwende (toeristische) projecten om de terugloop in de (beroeps-)bevolking een halt toe te roepen;
- e. In samenspraak met partijen op de woningmarkt opstellen van een plan om de kwaliteit van het woningaanbod te verbeteren en om slechte woningen versneld aan het woningbestand te onttrekken.

#### **a. Het bevroren van de gemeentelijke lasten**

Uitgangspunt voor het financieel beleid van de gemeente dient te zijn dat de gemeentelijke lasten op het huidige niveau bevroren worden. Alleen in uitzonderlijke gevallen en mits goed onderbouwd is een verhoging van de gemeentelijke lasten met maximaal de inflatiecorrectie mogelijk.

#### **b. Het verminderen van de lastendruk voor bedrijven**

Vereenvoudiging en zelfs afschaffing van lokale wet- en regelgeving blijft een belangrijk aandachtspunt. Uitgangspunt moet zijn om tot een totale administratieve lastenreductie te komen van 30% in 2014 ten opzichte van 2009. Eén wethouder wordt verantwoordelijk voor de coördinatie van minder bureaucratie.

De gemeente Sluis neemt ook deel aan het nieuwe project van de Kamer van Koophandel, BZW en MKB, dat zich richt op het verder verbeteren van de gemeentelijke dienstverlening en op de vermindering van de toezichtlasten voor ondernemers. Extra aandacht daarbij zal uitgaan naar een efficiëntere uitvoering van de handhavings- en toezichtsactiviteiten. De uitvoeringskosten bij de gemeente gaan daardoor omlaag en de (administratieve) lasten voor bedrijven worden verminderd.

#### **c. Betere samenwerking tussen gemeente en bedrijfsleven**

De samenwerking tussen de gezamenlijke ondernemersverenigingen en de gemeente wordt gestimuleerd en gestructureerd en zo nodig vastgelegd in een convenant tussen beide partijen. Hierin wordt ook vastgelegd op welke inhoudelijke punten wordt samengewerkt.

In samenspraak met de gezamenlijke ondernemersverenigingen zorgt de gemeente voor een duidelijk en goedwerkend aanspreekpunt voor bedrijven binnen de gemeentelijke organisatie: het bedrijvenloket wordt gevormd door tenminste twee fte, gelet op de economische ambities van de gemeente.

#### **d. Medewerking verlenen aan vernieuwende (toeristische) projecten**

Projecten en activiteiten van bestaande ondernemers en ondernemingen in de toeristische sector gericht op kwaliteitsverbetering en productverbreding worden actief ondersteund door de gemeente.

Samenwerking tussen gemeente en toeristische ondernemers met als doel een verbreding van het aanbod van toeristische ondernemingen is in de komende jaren noodzakelijk om de sector de mogelijkheden te geven in te blijven spelen op de wensen van de toekomstige bezoekers.

De gemeente benut de inkomsten vanuit de toeristenbelasting waarneembaar en controleerbaar voor behoud en versterking van de toeristische functies in de gemeente Sluis.

De gemeente maakt zich sterk voor economische projecten, waarmee West Zeeuws-Vlaanderen nog meer op de kaart wordt gezet als vernieuwende en dynamische regio. Hierbij kan gedacht worden aan o.a. de realisering van het project Cavelot, de uitbreiding van de jachthaven bij Breskens en de uitvoering van het ontwikkelingsplan voor Cadzand-Bad. Ook het project Waterdunen is voor de toeristisch-economische ontwikkeling van West-Zeeuws-Vlaanderen van groot belang.

De samenwerking met andere overheden en maatschappelijke organisaties binnen de Gebiedscommissie West Zeeuws-Vlaanderen wordt voortgezet met als doel de economische kansen beter te benutten met respect voor de ruimtelijke kwaliteiten van de streek.

#### **e. Verbetering van het woningaanbod**

De gemeente Sluis heeft te maken met een afnemend inwoneraantal. Daarnaast neemt ook het aandeel van de ouderen in de bevolkingsamenstelling snel toe. De prognoses voor de bevolkingsontwikkeling en de samenstelling daarvan zijn voor de gemeente Sluis somberder dan voor de andere gemeenten in Zeeland. Ook de omvang van de beroepsbevolking zal verder afnemen. De economische vitaliteit van de gemeente komt hierdoor in het gedrang.

Daarom zorgt de gemeente ervoor dat op korte termijn en in samenspraak met de regionale spelers op de woningmarkt een gemeentelijk woningbeleidsplan wordt opgesteld. Dit plan dient aan te geven hoe de kwaliteit van het woningaanbod wordt verbeterd en beter gaat aansluiten op de wensen en eisen van deze tijd. Tevens zal daarin aangegeven moeten worden hoe het aanbod in een betere verhouding gebracht kan worden met de vraag, waarbij met name gewerkt wordt aan het versneld onttrekken van slechte woningen aan het woningaanbod.

# **Bijlagen**



## Bijlage 1: Kengetallen Zeeuwse gemeenten

Indicator	Eenheid	Schouwen-Duiveland										Zuidwest-Nederland	Nederland				
		Borsele	Goes	Hulst	Kapelle	Middelburg	Noord-Beveland	Reimerswaal	Schouwen-Duiveland	Sluis	Terneuzen			Tholen	Veere	Viissingen	Zeeland
<b>Bevolking en wonen</b>																	
Aantal inwoners op 1 jan. 2009	Abs.	22.560	36.800	27.890	12.270	47.500	7.330	21.330	33.950	24.110	55.140	25.350	21.960	44.730	380.900	1.062.610	16.486.590
Bevolkingsgroei 2000-2009	Abs.	700	1.030	420	1.100	2.580	420	800	340	-150	-220	1.730	-110	390	9.030	32.420	622.640
Bevolkingsgroei 2000-2009	%	3,2	2,9	1,5	9,8	5,7	6,1	3,9	1,0	-0,6	-0,4	7,3	-0,5	0,9	2,4	3,1	3,9
Bevolkingsgroei 2008-2025	%	1,8	7,9	1,5	8,2	1,8	6,7	3,5	0,0	-11,4	-7,7	11,4	-7,5	-2,9	-0,1	0,5	3,1
Geboortesaldo per 1.000 inw. (2008)	Abs.	5,3	-1,9	-1,8	6,8	1,8	-2,7	6,7	-2,0	-3,2	-1,3	6,3	1,0	-0,5	0,2	1,5	3,0
Migratiesaldo per 1.000 inw. (2008)	Abs.	-3,9	4,3	-0,1	11,6	1,8	7,7	-5,2	0,5	-2,3	1,1	-2,9	-2,8	-1,0	0,5	1,5	1,9
Aandeel 0-14 jaar	%	20,6	17,1	16,9	21,0	17,9	15,7	22,1	16,7	15,2	16,9	21,4	18,2	15,9	17,8	17,7	17,9
Aandeel 15-64 jaar	%	65,0	65,0	65,2	64,5	65,7	65,2	63,1	64,0	63,5	64,8	64,6	63,3	66,8	64,9	66,5	67,4
Aandeel 65-plus	%	14,4	18,0	17,9	14,5	16,3	19,1	14,8	19,3	21,3	18,2	14,0	18,5	17,3	17,3	15,8	14,7
Aantal huishoudens (2008)	Abs.	9.040	16.230	12.120	4.650	21.480	3.280	8.140	14.630	11.160	24.460	9.790	9.000	21.610	157.430	456.070	7.242.200
Gemiddelde huishoudgrootte (2008)	Abs.	2,49	2,26	2,31	2,59	2,20	2,22	2,62	2,32	2,17	2,26	2,58	2,45	2,07	2,42	2,32	2,27
Totale woningvoorraad (2009)	Abs.	9.290	16.550	12.720	4.830	21.490	4.030	8.420	15.630	13.900	25.800	10.070	10.210	21.640	174.580	461.930	7.106.560
Groei woningvoorraad 2000-2008	Abs.	631	1.188	890	520	1.850	265	531	965	551	856	856	585	1.375	11.063	31.949	516.902
Groei woningvoorraad 2000-2008	%	7,3	7,7	7,5	12,1	9,4	7,0	6,7	6,6	4,1	3,4	9,3	6,1	6,8	6,8	7,4	7,8
Aandeel huurwoningen	%	26,7	37,3	26,4	23,3	39,5	21,4	31,8	30,4	26,8	30,3	28,3	19,1	48,5	32,5	35,7	43,4
Aandeel koopwoningen	%	73,3	62,7	73,6	76,7	60,5	78,6	68,2	69,6	73,2	69,7	71,7	80,9	51,5	67,5	64,3	56,6
Gem. WOZ-waarde (2008)	x 1000 euro	231	221	186	245	173	214	197	241	169	154	199	272	165	194	224	232
<b>Werkgelegenheid</b>																	
Index werkgelegenheidsfunctie (2008)	Abs.	79,1	150,0	88,0	88,7	123,6	91,1	101,3	96,0	106,5	119,9	72,1	89,6	99,3	105,6	103,3	104,4
Aantal vestigingen (2008)	Abs.	1.973	3.285	2.063	1.092	3.438	885	1.952	4.007	2.748	3.792	2.143	2.284	2.871	32.533	78.089	1.043.780
Totaal werkzame personen (2008)	Abs.	7.882	24.733	11.213	4.631	25.534	2.797	9.178	14.135	10.471	28.486	8.143	7.996	19.568	174.767	500.173	7.976.240
Werkgelegenheidsgroei 2000-2008	Abs.	307	358	189	268	2594	-6	783	-508	-142	-784	78	-190	-869	2.078	21.799	649.480
Werkgelegenheidsgroei 2000-2008	%	4,1	1,5	1,7	6,1	11,3	-0,2	9,3	-3,5	-1,3	-2,7	1,0	-2,3	-4,3	1,2	4,6	8,9



Indicator (vervolg)	Eenheid	Schouwen-Duiveland													Zuidwest-Nederland	Nederland
		Borsele	Goes	Hulst	Kapelle	Middelburg	Noord-Beveland	Reimerswaal	Schouwen-Duiveland	Sliuis	Terneuzen	Tholen	Veere	Viissingen		
<b>Winkels</b>																
Aantal winkels (2008)	Abs.	155	423	215	100	478	155	411	157	208	368	396	58	370	3.494	7.883
Totaal verkoopvloeroppervlakte (2008)	m2	22.780	112.820	78.460	16.830	108.960	10.650	22.680	79.110	80.050	121.170	45.500	43.300	76.150	818.460	1.990.190
Vvo per 1.000 inwoners (2008)	m2	1.011	3.074	2.808	1.397	2.302	1.461	1.065	2.327	3.303	2.197	1.801	1.968	1.700	2.151	1.978
Aandeel leegstand binnen totaal vvo (2008)	%	13,6	5,0	9,8	4,7	7,3	9,2	4,0	4,6	6,3	11,9	7,1	2,8	14,0	8,0	7,1
Groei verkoopvloeropp. 2004-2008	%	9,3	6,6	16,0	-0,1	7,3	-32,1	8,2	1,9	-8,8	4,8	-2,3	-6,7	18,0	2,3	4,9
<b>Arbeidsmarkt</b>																
Omvang beroepsbevolking (2008)	Abs.	9.960	16.490	12.740	5.220	20.660	3.070	9.060	14.720	9.830	23.760	11.290	8.920	19.700	165.430	484.260
Ontwikkeling beroepsbevolking (2000-2008)	%	4,4	7,3	2,5	9,9	9,0	6,5	6,9	5,8	1,6	2,1	11,7	2,9	4,4	5,4	5,1
Bruto participatiegraad	%	68,4	69,4	69,8	67,5	66,5	64,8	68,0	67,4	63,7	66,3	69,5	64,2	65,5	67,0	68,8
Aantal werklozen (nww) per 1 juli 2009	abs	313	739	674	136	975	116	374	330	459	1.922	436	239	1.205	7.918	25.535
Werkloosheidspercentage (1 juli 2009)	%	3,2	4,4	5,3	2,6	4,7	3,8	4,1	2,2	4,7	8,1	3,8	2,7	6,1	4,8	5,3
Ontwikkeling werkloosheid okt.'08-juli '09	%	33,2	13,0	26,2	15,3	9,2	20,8	25,9	13,4	17,7	29,7	35,0	17,2	5,8	19,0	25,3
Ontwikkeling werkloosheid okt.'08-juli '09	abs.	78	85	140	18	82	20	77	39	69	440	113	35	66	1.262	5.162
Uitkeringen op pot. beroepsbevolking (eind '08)	%	7,3	11,3	10,5	6,5	10,0	9,3	6,6	8,0	10,7	10,9	8,1	6,3	11,4	9,5	9,6
<b>Bedrijventerreinen</b>																
Bruto voorraad bedrijventerrein	bruto	1.208,5	248,2	210,3	132,5	274,4	42,3	226,0	155,2	121,3	1.877,2	142,1	26,6	2.455,4	7.120,0	14.263,3
Netto voorraad bedrijventerrein	netto	718,1	166,2	177,2	100,5	209,4	37,7	175,6	110,8	87,8	1.612,9	126,6	22,5	1.435,4	4.980,6	9.749,0
Aanbod bedrijventerreinen	ha.															
w.v. Terstond uitgeefbaar	ha.	142,2	15,9	8,6	4,2	23,4	1,3	1,5	2,0	12,4	238,8	5,7	1,9	327,5	785,4	1.022,7
Niet-terstond uitgeefbaar	ha.	0,0	3,5	4,7	12,0	3,3	1,7	20,5	0,0	12,8	257,2	0,8	1,4	18,8	336,7	373,5
Uitgifte bedrijventerreinen (2007)	ha.	0,2	10,0	6,3	3,7	3,1	0,8	1,3	0,0	1,1	3,7	1,7	1,0	85,0	117,9	170,8

Bronnen: CBS, UWV Werkbedrijf, ETIN Adviseurs, RIBIZ, Provincie Zeeland, KvK, IBIS, Locatus, Bedrijfschap Horeca, RWS/DVS, LISA



## **Bijlage 2: Begrippenlijst**

### **Arbeidsongeschiktheidsregelingen (AO)**

Het aantal arbeidsongeschiktheidsuitkeringen krachtens de wet op de arbeidsongeschiktheidsverzekering (WAO), de wet arbeidsongeschiktheidsverzekering zelfstandigen (WAZ) en de wet arbeidsongeschiktheidsvoorziening jonggehandicapten (Wajong) die aan het eind van de verslagperiode niet waren beëindigd, de zogeheten lopende uitkeringen.

### **Arbeidsparticipatie**

Onderscheiden worden de bruto en de netto participatie. De bruto arbeidsparticipatie is het aandeel van de totale (werkzame en werkloze) beroepsbevolking in de totale bevolking van 15-64 jaar. De netto participatie is het aandeel van de werkzame beroepsbevolking in de totale bevolking van 15-64 jaar.

### **Bedrijventerrein**

Een terrein van minimaal 1 hectare dat vanwege zijn bestemming geschikt is voor en gebruikt wordt door handel, nijverheid, commerciële, en niet-commerciële dienstverlening.

### **Beroepsbevolking**

Tot de beroepsbevolking worden gerekend:

- personen die tenminste twaalf uur per week werken, of
- personen die werk hebben aanvaard waardoor ze tenminste twaalf uur per week gaan werken, of
- personen die verklaren ten minste twaalf uur per week te willen werken, daarvoor beschikbaar zijn en activiteiten ontplooiën om werk voor ten minste twaalf uur per week te vinden.

Het CBS rekent alleen de personen in de leeftijdsgroep 15-64 jaar tot de beroepsbevolking. Van de beroepsbevolking worden personen die ten minste twaalf uur per week werken tot de werkzame beroepsbevolking gerekend en degenen die niet of minder dan twaalf uur per week werken tot de werkloze beroepsbevolking.

### **Geboorteoverschot**

Het aantal levendgeborenen minus het aantal overledenen in een bepaald periode. Ook wel 'natuurlijke bevolkingsgroei' genoemd.

### **Migratiesaldo**

Immigratie minus emigratie. Het migratiesaldo over een bepaalde periode is positief wanneer de immigratie over die periode groter is dan de emigratie. Ook wel migratieoverschot of netto migratie.

### **Niet werkende werkzoekende (NWW)**

Alle werkzoekenden die bij een arbeidsbureau staan ingeschreven en niet of minder dan 12 uur per week willen werken

### **Opleidingsniveau**

Het niveau van de hoogste met succes behaalde opleiding.

### **Particuliere huishoudens**

Particuliere huishoudens worden onderscheiden naar samenstelling van het huishouden. Er wordt een onderscheid gemaakt in één- en meerpersoonshuishoudens. Een éénpersoonshuishouden bestaat uit een persoon die alleen in een (deel van een) woonruimte is gehuisvest en zelf in de dagelijkse

levensbehoeften voorziet of die een woonruimte deelt met anderen zonder met hen gemeenschappelijk in de dagelijkse levensbehoeften te voorzien. Een meerpersoonshuishouden bestaat uit twee of meer personen die samen in een (deel van een) woonruimte zijn gehuisvest en gemeenschappelijk in hun dagelijkse levensbehoeften voorzien. De meerpersoonshuishoudens worden verder onderscheiden op basis van het aantal meerderjarigen en het aantal minderjarige kinderen. Minderjarige kinderen zijn personen die jonger zijn dan 18 jaar en die aan de zorg van ouderen zijn toevertrouwd. Personen boven de 18 jaar worden als meerderjarige aangemerkt.

### **Startende onderneming**

Een startende onderneming is een bedrijf die in het jaar voorafgaande aan de start van de onderneming nog niet zelfstandig economisch actief was en die een nieuw bedrijf vestigt. Bedrijfsovernames en administratieve mutaties (bijv. holdings) vallen hierbuiten. De gegevens zijn gebaseerd op het handelsregister van de Kamer van Koophandel. Dit betekent dat de overheid ontbreekt, de landbouw en visserij slechts voor een deel zijn opgenomen en de vrije beroepen (artsen, advocaten, kunstenaars e.d.) merendeels niet.

### **Vacatures**

Arbeidsplaatsen waar op zeer korte termijn personeel kan worden geplaatst.

### **Werkgelegenheid**

Som van fulltime en parttime werkgelegenheid, inclusief uitzendkrachten.