

Gemeente Reimerswaal in beeld



*Sociaal-economische
analyse van de gemeente
Reimerswaal*



KAMER VAN KOOPHANDEL
ZUIDWEST-NEDERLAND



Gemeente Reimerswaal in beeld 2009

Sociaal-economische analyse van de gemeente Reimerswaal

Colofon

Redactie:

Kamer van Koophandel Zuidwest-Nederland

Contactpersoon:

Pieter Paul Ausems (pieterpaul.ausems@kvk.nl)

Vormgeving en druk:

Kamer van Koophandel Zuidwest-Nederland / Drukkerij Meulenberg

Contactgegevens Kamer van Koophandel Zuidwest-Nederland:

Kantoor Breda

Mozartlaan 7
Postbus 3182
4800 DD Breda
T (076) 564 68 00
F (076) 564 69 76

Kantoor Middelburg

Buitenruststraat 225
Postbus 6004
4330 LA Middelburg
T (0118) 67 35 00
F (0118) 67 35 47

Bronvermelding verplicht

Bij het samenstellen van het rapport is de grootst mogelijke zorgvuldigheid betracht, voor eventuele onjuistheden of onvolledigheden wordt door de uitgever echter geen aansprakelijkheid aanvaard.

De rapportage is ook te downloaden via: www.zuidwestnederlandincijfers.nl

Prijs: € 15,-

Maart 2010

Voorwoord

Voor u ligt het 'Sociaal-economisch profiel van de gemeente Reimerswaal 2009'. Deze rapportage schetst een beeld van de (ontwikkeling van de) bevolking, arbeidsmarkt, economische structuur, bedrijventerreinen en pendelrelaties. Wilt u weten hoe Reimerswaal er op deze terreinen voor staat, dan moet u deze rapportage zeker lezen.

Dit sociaal-economisch profiel is samengesteld door de Kamer van Koophandel Zuidwest-Nederland. Behalve voor de gemeente Reimerswaal is een dergelijk profiel ook voor de andere gemeenten in Zeeland opgesteld.

De cijfers zijn vooral gebaseerd op de situatie tot en met 2008. Dat betekent dat de huidige economische crisis maar beperkt zichtbaar is in de cijfers. Ondanks het feit dat het geschetste beeld, vanuit de huidige context gezien relatief rooskleurig is, geeft het wel een goed beeld van de economische vitaliteit en groeikracht van de gemeente Reimerswaal.

Het profiel heeft een informerende functie. Er staan een hoop feiten en cijfers in. Maar belangrijker is dat het profiel belangrijke bouwstenen aandraagt voor het sociaal-economisch beleid van de gemeente. Wij zien deze rapportage dan ook vooral als een communicatiemiddel richting bedrijfsleven en de gemeente. Wij willen graag met betrokkenen meedenken over hoe de gesignaleerde ontwikkelingen vertaald kunnen worden in kansen en beleid.

Wij nodigen u van harte uit om gezamenlijk te werken aan de sociaal-economische kracht van de gemeente Reimerswaal.

De Kamer van Koophandel is graag bereid hieraan een bijdrage te leveren.

Kamer van Koophandel Zuidwest-Nederland



dr.ir. R.J. van Renterghem
algemeen directeur



mr. Chr.G.J. Rutten
voorzitter

Inhoudsopgave

	Pag.
Voorwoord	
1. Inleiding	1
2. Bevolking	3
2.1 Bevolkingsontwikkeling	3
2.2 Leeftijdsopbouw	5
2.3 Huishoudens	6
2.4 Woningmarkt	7
3. Economische structuur en dynamiek	9
3.1 Werkgelegenheidsstructuur	9
3.2 Bedrijvendynamiek	11
3.3 Recreatie en toerisme	14
3.4 Winkelvoorzieningen	16
4. Arbeidsmarkt	19
4.1 Vraagzijde arbeidsmarkt	19
4.1.1 Werkgelegenheidsontwikkeling	19
4.1.2 Werkgelegenheidsfunctie	20
4.1.3 Vacatures	21
4.2 Aanbodzijde arbeidsmarkt	21
4.2.1 Beroepsbevolking	21
4.2.2 Werkloosheid	24
5. Bedrijventerreinen	27
5.1 Voorraad bedrijventerreinen	27
5.2 Vraag en aanbod bedrijventerreinen	27
6. Pendel	29
7. Toekomstkansen	33
Bijlagen	

1. Inleiding

De Kamer van Koophandel Zuidwest-Nederland heeft van alle 13 gemeenten in Zeeland een sociaal-economisch profiel opgesteld. Ook van de West-Brabantse gemeenten, behorende tot het werkgebied van de Kamer, zijn dergelijke profielen verschenen.

Voorliggende rapportage geeft een analyserende beschrijving van de sociaal-economische situatie van de gemeente Reimerswaal. De rapportage bevat belangrijke bouwstenen voor het sociaal-economisch beleid van de gemeente.

De volgende thema's zijn in de rapportage terug te vinden:

- Bevolkingsontwikkeling
- Economische structuur en dynamiek
- Arbeidsmarkt (vraag en aanbod)
- Bedrijventerreinen
- Pendel

Elk thema wordt aan de hand van verschillende indicatoren statistisch in beeld gebracht en beschreven. De resultaten worden vergeleken met het Zeeuwse en/of Nederlandse gemiddelde en soms ook met de andere gemeenten in Zeeland.

De informatie is afkomstig uit diverse bronnen. De belangrijkste zijn het Centraal Bureau voor de Statistiek (CBS), CWI, RIBIZ, Provincie, Locatus, Kamer van Koophandel en ETIN Adviseurs. In verband met de uniformiteit en vergelijkbaarheid van de gegevens is alleen gebruik gemaakt van bronnen/bestanden die van alle Zeeuwse gemeenten beschikbaar zijn. Hierdoor kan het voorkomen dat cijfers afwijken van gemeentelijke publicaties. Dit kan te maken hebben met verschillende definities, maar soms ook met cijfers die door de gemeenten zelf worden berekend (bijvoorbeeld in het geval van bevolkingsprognoses).

2. Bevolking

In het kort

- De gemeente Reimerswaal is in de periode 1990-2009 met 1.900 personen gegroeid.
- Tot 2025 zal de bevolking gestaag blijven toenemen met in totaal ruim 700 personen. Wel is er sprake van vergrijzing.
- De bevolking in de gemeente Reimerswaal groeit vooral dankzij een positief geboortesaldo.
- Het aandeel inwoners tussen '0 en 14 jaar' is relatief hoog, het aandeel '35 tot 74 jaar' is relatief laag.
- Door individualisering (vergrijzing) groeit het aantal huishoudens harder dan de totale bevolking. Er komen steeds meer kleinere huishoudens. De gemeente Reimerswaal kent relatief weinig eenpersoonshuishoudens.
- Demografische ontwikkelingen kunnen veel impact hebben op het voorzieningenniveau, de woningmarkt en de arbeidsmarkt.
- In 2008 is er sprake van een groei van de woningvoorraad onder de gemiddelde.
- De woningvoorraad van Reimerswaal wordt gekenmerkt door veel woningen uit de periode 1945-1970.

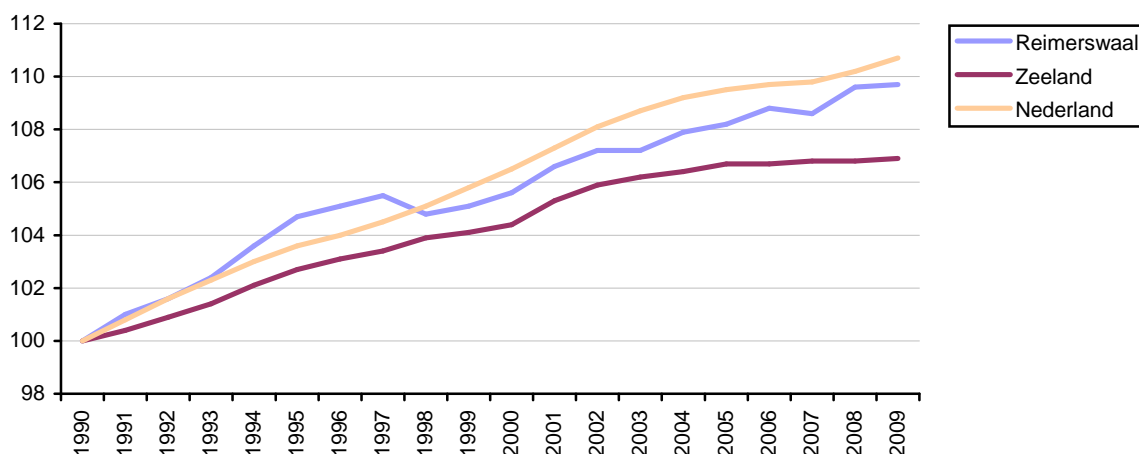
2.1 Bevolkingsontwikkeling

Sinds 2006 duidelijke groeiversnelling aantal inwoners in Reimerswaal

Begin 2009 telde Reimerswaal ruim 21.000 inwoners. Sinds 2000 is het inwonertal van de gemeente met ongeveer 800 personen gegroeid. Dit komt overeen met een toename van 3,9%. De groei zit boven het Zeeuwse (+2,4%) en is gelijk aan het Nederlandse (+3,9%) gemiddelde. In de afgelopen 19 jaar is twee keer (1998 en 2007) het inwonertal gedaald. Ten opzichte van 1990 is de bevolking van Reimerswaal met bijna 10% toegenomen (+ ca. 1.900 inwoners).

Figuur 2.1

Geïndexeerde bevolkingsontwikkeling in Reimerswaal, Zeeland en Nederland in de periode 1990-2009 (1990 = 100)



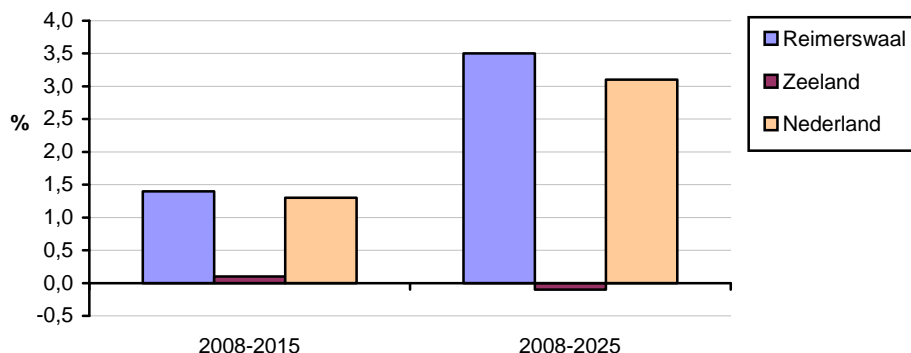
Bron: CBS

Ook komende jaren gestage groei inwonertal

Voor de komende jaren wordt voor Reimerswaal een verdere stijging van het aantal inwoners voorspeld. Voor de periode 2008-2015 wordt een groei van 1,4% geraamd en tot 2025 van +3,5%. In absolute termen gaat het om respectievelijk +300 en +747 personen. Voor heel Zeeland wordt voor de

komende jaren een duidelijk lagere groei voorspeld. Opvallend is dat de landelijke groeicijfers, vooral op de langere termijn, een stuk hoger liggen dan die van Zeeland.

Figuur 2.2
Bevolkingsprognoses voor de periode 2008-2015 en 2008-2025

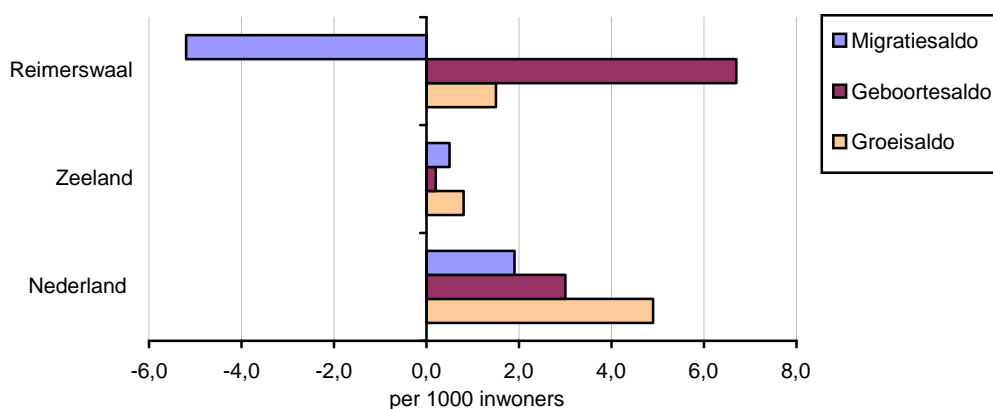


Bron: Provincie Zeeland, CBS

Reimerswaal groeit vooral dankzij positief geboortesaldo

Het geboortesaldo (geboorte minus sterfte) per 1.000 inwoners lag in 2008 in Reimerswaal (+ 6,7) fors boven het niveau van Zeeland (+ 0,2) en Nederland (+3,0). Het migratiesaldo (inkomende en uitgaande verhuizingen) per 1.000 inwoners was in Reimerswaal echter negatief (-5,2). Er zijn dus veel meer mensen vertrokken dan dat er zijn binnengekomen. Dit betekent dat de bevolkingsgroei in 2008 in Reimerswaal vooral toegeschreven kan worden aan het gunstige geboortesaldo. Het groeisaldo in Reimerswaal (+1,5) is bijna het dubbele van Zeeland (+0,8), maar slechts een derde van Nederland (+4,9).

Figuur 2.3
Groeisaldo, geboortesaldo en migratiesaldo per 1.000 inwoners in Reimerswaal, Zeeland en Nederland (2008)



Bron: CBS

2.2 Leeftijdsopbouw

Reimerswaal telt relatief veel inwoners tussen '0 en 14 jaar'

De leeftijdsopbouw van de bevolking van Reimerswaal laat op een aantal punten een afwijkend beeld zien ten opzichte van de landelijke structuur. Opvallend is vooral het hogere aandeel van de leeftijdscategorie tussen 0 en 14 jaar. Reimerswaal kent dus veel jongeren. Dit is mede een gevolg van het hoge geboortesaldo in de gemeente. Daarentegen kent Reimerswaal relatief weinig inwoners in de leeftijdscategorieën '35 tot 74 jaar'.

Tabel 2.1

Leeftijdsopbouw gemeente Reimerswaal (1 januari 2008)

Leeftijd	Reimerswaal		Nederland	Vershil
	Abs.	%	%	%
0-14 jaar	4.670	22,1	17,9	4,2
15 tot 24 jaar	2.740	13,0	12,1	0,9
25 tot 34 jaar	2.610	12,3	12,3	0,0
35 tot 44 jaar	3.080	14,6	15,7	-1,1
45 tot 54 jaar	2.580	12,2	14,6	-2,4
55 tot 64 jaar	2.320	11,0	12,7	-1,7
65 tot 74 jaar	1.540	7,3	8,0	-0,7
75 tot 84 jaar	1.160	5,5	5,0	0,5
85 jaar en ouder	420	2,0	1,7	0,3
Totaal	21.120	100,0	100,0	0,0

Bron: CBS

Sterke ontgroening en vergrijzing van de bevolking tot 2025

Tussen 2008 en 2025 zal het aantal 0-14 jarigen in Reimerswaal naar schatting met ruim 500 afnemen. Het aandeel van deze leeftijdscategorie zakt van 22,0% naar 18,8%. Ook de leeftijdscategorie '15-64 jaar' zal in omvang kleiner worden. De leeftijdscategorie '15-64 jaar' zal groeien, maar het aandeel zal van 63,5% naar 62,8% dalen. Een geheel andere beeld laat het aantal 65-plussers zien. Dit aantal stijgt van 3.081 in 2008 naar 4.025 in 2025. Het aandeel 65-plussers in de totale bevolking stijgt van 14,6% in 2008 naar 18,4% in 2025. De ontgroening en vergrijzing zullen veel impact hebben op bijvoorbeeld de arbeidsmarkt, de woningmarkt en het voorzieningenniveau in de gemeente.

Tabel 2.2

Leeftijdsopbouw in Reimerswaal in de periode 2008¹-2020

Jaar	0-14 jaar		15-64		65 jaar e.o.		Totaal	
	abs	%	abs	%	abs	%	Abs	%
Structuur								
2008	4.644	22,0	13.416	63,5	3.081	14,6	21.141	100,0
2010	4.568	21,5	13.506	63,6	3.151	14,8	21.225	100,0
2015	4.370	20,4	13.610	63,5	3.464	16,2	21.444	100,0
2020	4.161	19,2	13.765	63,6	3.727	17,2	21.653	100,0
2025	4.112	18,8	13.751	62,8	4.025	18,4	21.888	100,0
Ontwikkeling								
2008-2010	-76	-1,6	90	0,7	70	2,3	84	0,4
2010-2015	-198	-4,3	104	0,8	313	9,9	219	1,0
2015-2020	-209	-4,8	155	1,1	263	7,6	209	1,0
2020-2025	-49	-1,2	-14	-0,1	298	8,0	235	1,1

Bron: Provincie Zeeland

¹ De omvang van de bevolking in 2008 wijkt in tabel 2.1 en 2.2 van elkaar af. Dit heeft te maken met het feit dat hier verschillende bronnen zijn gehanteerd. Tabel 2.2 geeft een prognose voor het jaargemiddelde 2008 (bron: Provincie Zeeland), tabel 2.1 geeft de definitieve cijfers van januari 2008 (bron: CBS).

2.3 Huishoudens

Reimerswaal kent relatief weinig eenpersoonshuishoudens

De gemeente Reimerswaal telt in totaal 8.140 huishoudens. Daarvan heeft 27% betrekking op eenpersoonshuishoudens, bijna 32% op meerpersoonshuishoudens zonder kinderen en 41% op meerpersoonshuishoudens met kinderen. Indien de samenstelling wordt vergeleken met het Zeeuwse en landelijke beeld, valt op dat de gemeente Reimerswaal relatief weinig eenpersoonshuishoudens kent en veel meerpersoonshuishoudens met kinderen.

Tabel 2.3

Aantal huishoudens in Reimerswaal naar type (2008)

Huishoudtype	Reimerswaal		Zeeland	Nederland
	Abs.	%	%	%
Eenpersoonshuishouden	2.207	27,1	32,4	35,5
Meerpersoonshh. zonder kinderen	2.593	31,9	33,6	29,7
Meerpersoonshh. met kinderen	3.340	41,0	34,0	34,8
Totaal	8.140	100,0	100,0	100,0

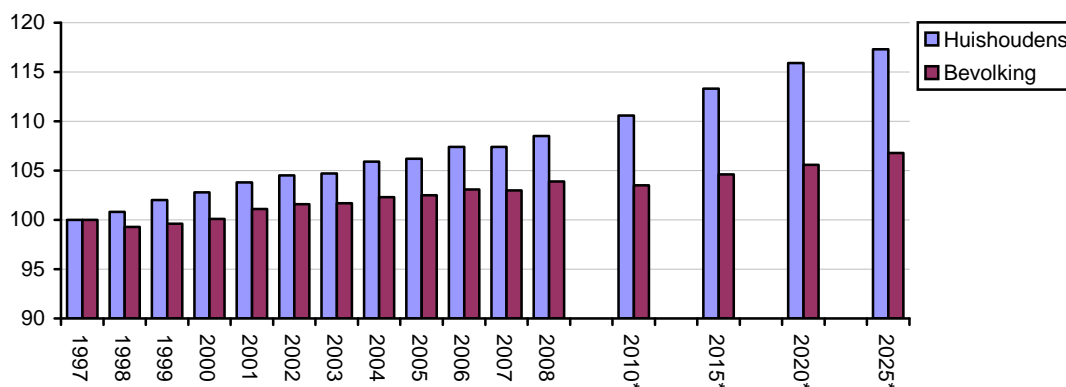
Bron: CBS

Aantal huishoudens stijgt harder dan bevolking

De ontwikkeling van het aantal huishoudens laat een afwijkend beeld zien van die van de bevolking. In de periode 1997-2008 groeide het aantal huishoudens met 8,5%, terwijl de bevolking niet verder komt dan +3,9%. Ook in de periode 2000-2008 groeide het aantal huishoudens gestaag. De komende jaren zal het aantal huishoudens harder groeien dan de bevolking. Een belangrijke verklarende factor is de toenemende individualisering (vooral vergrijzing).

Figuur 2.4

Geïndexeerde ontwikkeling van het aantal huishoudens en de totale bevolking in Reimerswaal



* prognose

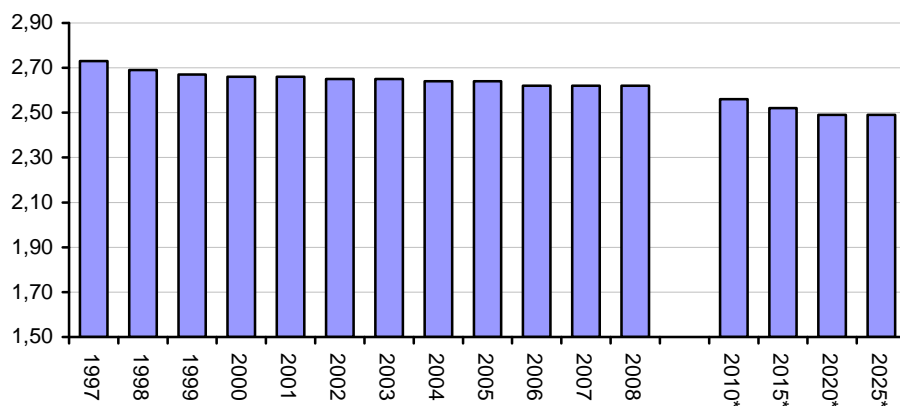
Bron: CBS

Omvang huishoudens daalt

De toenemende individualisering en vergrijzing zijn goed zichtbaar wanneer de ontwikkeling van het gemiddelde aantal personen per huishouden wordt bekeken. Deze laat een duidelijk dalende lijn zien. In 1997 bestond een gemiddeld huishouden nog uit 2,73 personen, in 2008 is dat 2,62 en in 2025 zal dit naar schatting 2,49 zijn. Op dit moment ligt de gemiddelde omvang van een huishouden in Reimerswaal hoger dan het landelijke cijfer (2,30). Vooral de toenemende vergrijzing zal leiden tot steeds meer kleinere (eenpersoons)huishoudens. Een en ander heeft grote gevolgen voor de woningmarkt.

Figuur 2.5

Ontwikkeling van het gemiddelde aantal personen per huishouden in Reimerswaal (1997-2025)



* prognose
Bron: CBS

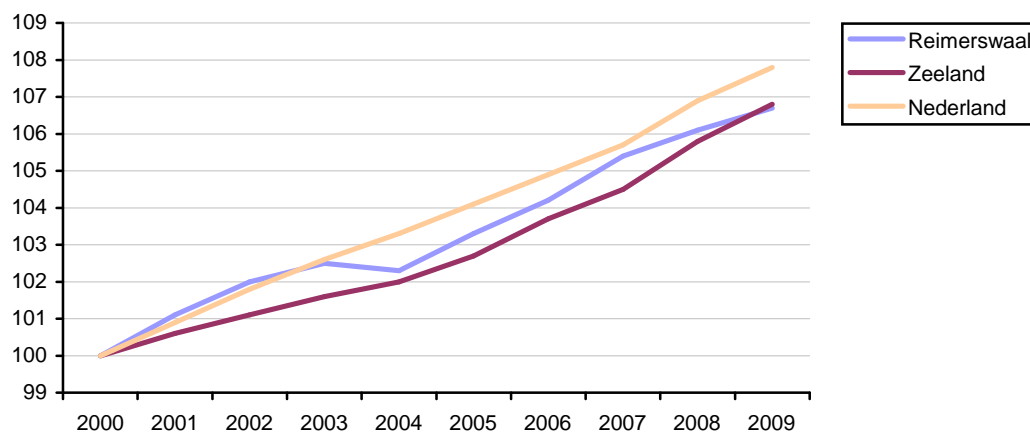
2.4 Woningmarkt

Toename woningen in 2009

In 2009 telde Reimerswaal ruim 8.400 woningen. Ten opzichte van 2000 is de woningvoorraad met zo'n 530 woningen toegenomen, een groei van 6,7%. Vanaf 2006 is de groei in Reimerswaal wat afgevlakt. De groei van de woningvoorraad in de periode 2000-2008 is vergelijkbaar met het gemiddelde van Zeeland (+6,8%). In Nederland is de groei wat hoger (+7,8%).

Figuur 2.6

Geïndexeerde ontwikkeling woningvoorraad in de periode 2000-2009 (2000 = 100)

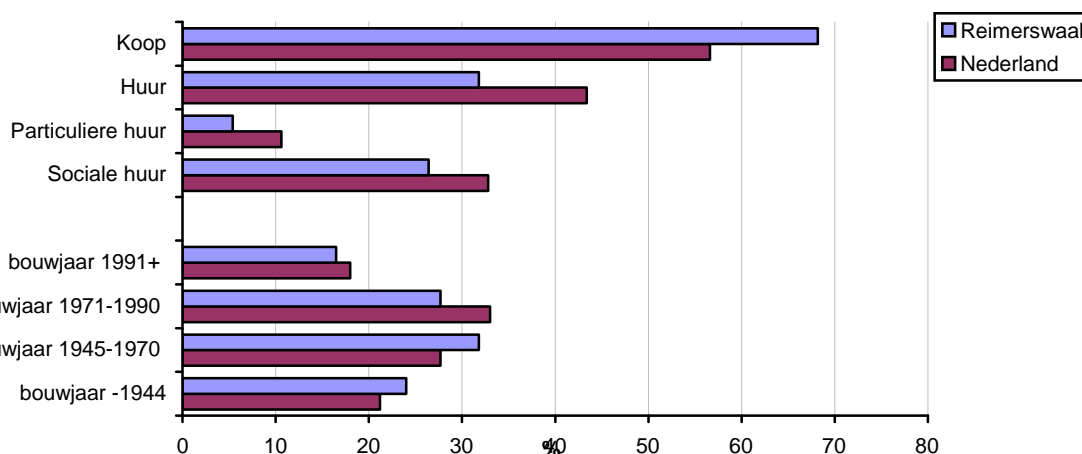


Bron: CBS

Veel woningen uit de periode 1945-1970

Wanneer de woningvoorraad van Reimerswaal nader onder de loep wordt genomen, blijkt dat het in ruim 68% van alle gevallen om een koopwoning gaat, de overige 32% heeft betrekking op huurwoningen. Landelijk ligt de percentage lager: het gaat in 56% van alle gevallen om een koopwoning. Veruit het grootste deel van de huurwoningen betreft sociale huur. Verder blijkt dat Reimerswaal relatief veel woningen heeft uit de periode 1945-1970 (32%) en van voor 1944.

Figuur 2.7
Kenmerken woningvoorraad Reimerswaal (2007)

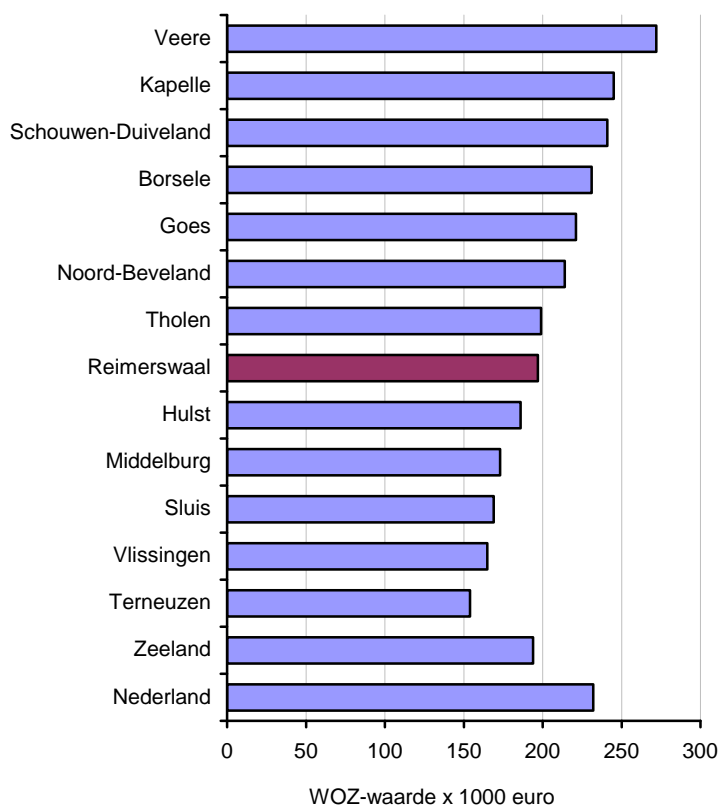


Bron: ABF Research - Systeem woningvoorraad (Syswov)

WOZ-waarde woningen in Reimerswaal boven Zeeuwse gemiddelde

In 2008 bedroeg de gemiddelde WOZ-waarde van woningen in Reimerswaal € 197.000. Dit is iets hoger dan het regionale (€ 194.000) en lager dan het landelijke (€ 232.000) gemiddelde. Binnen Zeeland hebben vooral de kleinere, meer landelijke gemeenten, de hoogste WOZ-waarde. Deze gemeenten kennen vaak relatief veel grotere (vrijstaande) woningen op grotere kavels.

Figuur 2.8
Gemiddelde WOZ-waarde (x 1000 euro) woningen per gemeente in 2008



Bron: CBS

3. Economische structuur en dynamiek

In het kort

- Reimerswaal kent relatief veel vestigingen in de landbouw en de zakelijke dienstverlening. De quartaire sector (overheid, onderwijs, zorg) is ondervertegenwoordigd.
- In periode 2000-2008 groeit vooral het aantal banen in landbouw, vervoer, financiële dienstverlening en onderwijs. Vooral de gezondheidszorg krimpt.
- In 2008 kende Reimerswaal 106 starters, 35 overige oprichtingen en 77 opheffingen. Het aantal starters is in 2008 niet toegenomen. Het aantal opheffingen is wel gestegen.
- In vergelijking met andere gemeenten kent Reimerswaal relatief weinig starters. De meeste starters zijn te vinden in de bouw, facilitaire diensten en detailhandel.
- Recreatie en toerisme is in Reimerswaal goed voor 3,8% van de totale werkgelegenheid. Binnen Zeeland is de gemeente bijna de laatste.
- De detailhandel is goed voor 155 vestigingen en ruim 530 banen (5,7% totale werkgelegenheid). De gemeente heeft verhoudingsgewijs veel winkelmetrage, dat bovendien bovengemiddeld groeit. De helft van het verkoopvloeroppervlak komt voor rekening van bedrijven 'in / om huis'. Reimerswaal telt relatief weinig filiaalbedrijven (17% van totaal).

3.1 Werkgelegenheidsstructuur

Reimerswaal kent relatief veel bedrijven in de landbouw

Reimerswaal telde in 2008 circa 1.950 vestigingen, goed voor bijna 9.200 arbeidsplaatsen. Binnen de gemeente is de industrie met 20% van de totale werkgelegenheid de belangrijkste werkgever. De groothandel en landbouw volgen met beide 15%. Qua bedrijvigheid is de landbouw met 18% van alle vestigingen duidelijk koploper. De zakelijke dienstverlening volgt met bijna 16%. Vergeleken met de Zeeuwse structuur is vooral de quartaire sector (overheid, onderwijs en gezondheidszorg) relatief ondervertegenwoordigd. De landbouw en de groothandel zijn relatief sterk aanwezig.

Tabel 3.1

Aantal vestigingen en werkzame personen in Reimerswaal naar sector (2008)

Sector	Vestigingen		Banen		Zeeland %-banen
	Abs.	%	Abs.	%	
Landbouw	351	18,0	1.387	15,1	6,5
Industrie	116	5,9	1.835	20,0	15,3
Bouwnijverheid	218	11,2	747	8,1	6,6
Detailhandel	259	13,3	811	8,8	12,6
Groothandel	217	11,1	1.403	15,3	5,4
Horeca	78	4,0	281	3,1	6,8
Vervoer/opslag/communicatie	114	5,8	791	8,6	6,2
Financiële instellingen	64	3,3	197	2,1	2,4
Zakelijke dienstverlening	302	15,5	612	6,7	9,7
Openbaar bestuur en overheid	11	0,6	245	2,7	5,1
Onderwijs	42	2,2	398	4,3	5,5
Gezondheids- en welzijnzorg	51	2,6	252	2,7	14,4
Overige diensten	129	6,6	219	2,4	3,5
Totaal	1.952	100,0	9.178	100,0	100,0

Bron: RIBIZ

Groei aantal banen in landbouw, vervoer en groothandel

Het aantal vestigingen is in Reimerswaal in de periode 2000-2008 met 321 gegroeid (+19,7%). Deze groei komt voor een belangrijk deel voor rekening van de zakelijke dienstverlening (+125).

Ook de werkgelegenheid is in deze periode fors gegroeid. In Reimerswaal groeide het aantal arbeidsplaatsen met 783 (+9,7%). De groei ligt veel hoger dan de Zeeuwse gemiddelde (+1,2%). Grootste groeier in de periode 2000-2008 was de landbouw (+241 banen), gevolgd door vervoer (+204 banen) en groothandel (+196 banen). De detailhandel (-49) en gezondheidszorg (-45) laten een minder florissante ontwikkeling zien. De meeste sectoren doen het in Reimerswaal beter dan gemiddeld in Zeeland.

Tabel 3.2

Ontwikkeling aantal vestigingen en werkzame personen per sector in de periode 2000-2008

Sector	Vestigingen		Werkzame personen		Zeeland %-banen
	Abs	%	Abs	%	
Landbouw	-5	-1,4	241	21,0	-9,0
Industrie	20	20,8	148	8,8	-5,0
Bouwnijverheid	95	77,2	-4	-0,5	-5,6
Detailhandel	22	9,3	-49	-5,7	-8,9
Groothandel	13	6,4	196	16,2	9,3
Horeca	6	8,3	-14	-4,7	3,2
Vervoer/opslag/communicatie	4	3,6	204	34,8	-2,5
Financiële instellingen	14	28,0	34	20,9	-10,9
Zakelijke dienstverlening	125	70,6	-11	-1,8	14,8
Openbaar bestuur en overheid	0	0,0	31	14,5	-3,6
Onderwijs	4	10,5	75	23,2	9,2
Gezondheids- en welzijnzorg	1	2,0	-45	-15,2	17,0
Overige diensten	22	20,6	-23	-9,5	14,3
Totaal	321	19,7	783	9,3	1,2

Bron: RIBIZ

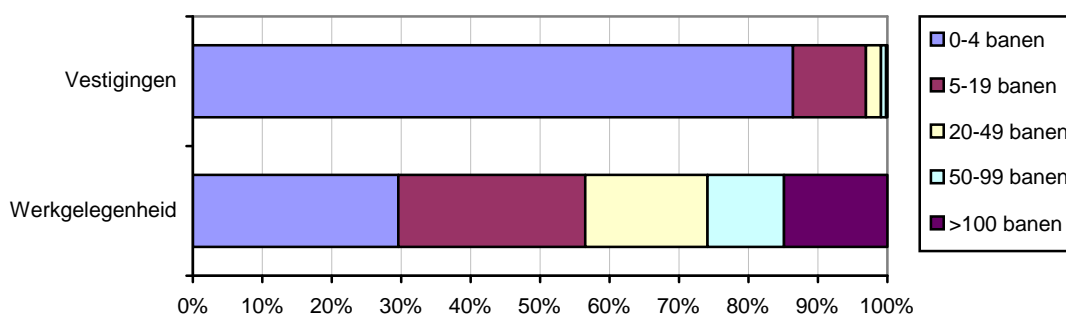
Belangrijke werkgelegenheidsfunctie grotere bedrijven

Bijna 87% van het totale bedrijfsleven heeft minder dan 5 werknemers in dienst. Bijna 11% telt tussen de 5 en 20 werknemers en maar iets meer dan 3% heeft meer dan 20 werknemers in loondienst.

Indien naar de verdeling van de werkgelegenheid wordt gekeken, verandert het beeld. Dan blijkt dat de kleine bedrijven (0-4 banen) 'maar' 30% van de totale werkgelegenheid voor hun rekening nemen, terwijl zij in het totaal aantal vestigingen een aandeel van 87% hebben. De 20+ bedrijven (3% van alle vestigingen) zijn goed voor bijna 44% van de werkgelegenheid. De 100+ bedrijven genereren in Reimerwaal 15% van de werkgelegenheid.

Figuur 3.1

Vestigingen en werkgelegenheid naar grootteklasse in Reimerswaal (2008)



Bron: RIBIZ

3.2 Bedrijvendynamiek

Bouw en adviesdiensten kennen hoogste groeialdo

In 2008 zijn er in Reimerswaal in totaal 141 nieuwe vestigingen bijgekomen. In dat jaar werden er 106 starters en 35 overige oprichtingen (extra vestigingen van reeds bestaande bedrijven) geteld. De nieuwe oprichtingen bestaan dus voor tweederde uit startende ondernemingen. Tegenover het aantal oprichtingen stonden 77 opheffingen. In 2008 kende Reimerswaal een positief groeialdo (oprichtingen minus opheffingen) van 64 vestigingen. Het groeialdo was het grootst bij de bouw en adviesdiensten (beide +15). Hierna zal verder worden ingezoomd op het aantal startende ondernemingen in Reimerswaal.

Tabel 3.3

Bedrijvendynamiek in de gemeente Reimerswaal (2008)

Sector	Starters	Overige oprichtingen	Oprichtingen totaal	Opheffingen totaal	Groei saldo
Landbouw	12	1	13	6	7
Industrie	5	0	5	2	3
Bouw	20	2	22	7	15
Groothandel	6	4	10	6	4
Detailhandel	14	5	19	16	3
Horeca	4	4	8	9	-1
Vervoer	2	1	3	2	1
Financiën	0	1	1	1	0
Adviesdiensten	12	5	17	2	15
Facilitaire diensten	15	5	20	15	5
Persoonlijke diensten	11	2	13	6	7
Algemene diensten	5	5	10	5	5
Overig	0	0	0	0	0
Totaal	106	35	141	77	64
Groei 2007-2008 (abs.)	0	-5	-5	6	-11
Groei 2007-2008 (%)	0	-12,5	-3,4	8,5	-14,7

Bron: Kamer van Koophandel Zuidwest-Nederland

Aantal startende ondernemingen hetzelfde gebleven

Starters vormen een belangrijk onderdeel van de autonome groeipotentieel van een gemeente. Naast het feit dat starters direct voor werkgelegenheid zorgen, dragen zij tevens bij aan een stuk vernieuwing en dynamiek. Starters brengen nieuwe producten of processen op de markt en stimuleren daarmee het zittende bedrijfsleven om ook te innoveren. Reimerswaal telde in 2008 in totaal 106 startende ondernemingen. Dat is hetzelfde ten opzichte van 2007 (+0,0%).

Over meerdere jaren gezien blijft de ontwikkeling van het aantal starters in Reimerswaal achter bij de landelijke en regionale ontwikkeling. Opvallend is dat de stijgende lijn in Reimerswaal pas in 2002 wordt ingezet. In 2006 is er weer een daling van het aantal starters te zien. De ontwikkeling verloopt schoksgewijs.

Figuur 3.2

Geïndexeerde ontwikkeling van het aantal starters in Reimerswaal, Zeeland en Nederland tussen 2000 en 2008 (2000 = 100)



Bron: Kamer van Koophandel Zuidwest-Nederland

Meeste starters in bouw, facilitaire diensten en detailhandel

Veruit de meeste starters in Reimerswaal zijn te vinden in de bouw (18,9%), facilitaire diensten (14,2%) en detailhandel (13,2%). Ook de adviesdiensten (11,3%) en persoonlijke diensten (10,4%) hebben een relatief groot aandeel in het aantal startende bedrijven. Ten opzichte van Zeeland en Nederland kent Reimerswaal vooral veel starters in de landbouw.

Tabel 3.4

Aantal startende ondernemers in Reimerswaal naar sector (2008)

Sector	Reimerswaal		Zeeland	Nederland
	Abs.	%	%	%
Landbouw	12	11,3	2,8	2,4
Industrie	5	4,7	5,0	3,2
Bouw	20	18,9	15,2	16,2
Groothandel	6	5,7	5,1	5,0
Detailhandel	14	13,2	13,5	11,2
Horeca	4	3,8	4,9	2,7
Vervoer	2	1,9	3,9	2,9
Financiën	0	0,0	0,5	0,5
Adviesdiensten	12	11,3	12,3	16,7
Facilitaire diensten	15	14,2	14,1	14,6
Persoonlijke diensten	11	10,4	12,5	14,3
Algemene diensten	5	4,7	10,3	10,3
Overig	0	0,0	0,0	0,1
Totaal	106	100,0	100,0	100,0

Bron: Kamer van Koophandel Zuidwest-Nederland

Reimerswaal middenmoot qua starters

Indien het aantal starters per gemeente wordt gerelateerd aan de omvang van de bedrijvigheid staat Reimerswaal van alle 13 Zeeuwse gemeenten op een achtste plaats. De gemeente kende in 2008, 71,8 starters per 1.000 vestigingen. Op de eerste plaats staat Vlissingen (92,0), gevolgd door Borsele en Kapelle (beide 83,6). Over een langere periode bezien (gemiddelde van de periode 2000 – 2008) gaat Reimerswaal twee plaatsen naar boven, de zesde plek. Vlissingen, Hulst en Tholen bezetten de eerste 3 plaatsen.

Tabel 3.5

Aantal starters per 1.000 vestigingen per gemeente

	2008		Gemid. 2000-2008	
	Gemeenten	Score	Gemeenten	Score
1	Vlissingen	92,0	Vlissingen	73,9
2	Borsele	83,6	Hulst	64,4
3	Kapelle	83,6	Tholen	64,1
4	Tholen	82,2	Borsele	62,4
5	Middelburg	81,4	Middelburg	59,9
6	Hulst	77,1	Reimerswaal	58,3
7	Terneuzen	75,8	Goes	58,0
8	Reimerswaal	71,8	Kapelle	56,8
9	Goes	69,8	Noord-Beveland	55,4
10	Sluis	62,9	Terneuzen	54,5
11	Veere	62,2	Schouwen-Duiveland	52,0
12	Schouwen-Duiveland	59,9	Veere	48,8
13	Noord-Beveland	59,2	Sluis	46,5
	Totaal Zeeland	73,7	Totaal Zeeland	57,8
	Nederland	89,6	Nederland	62,5

Bron: Kamer van Koophandel Zuidwest-Nederland

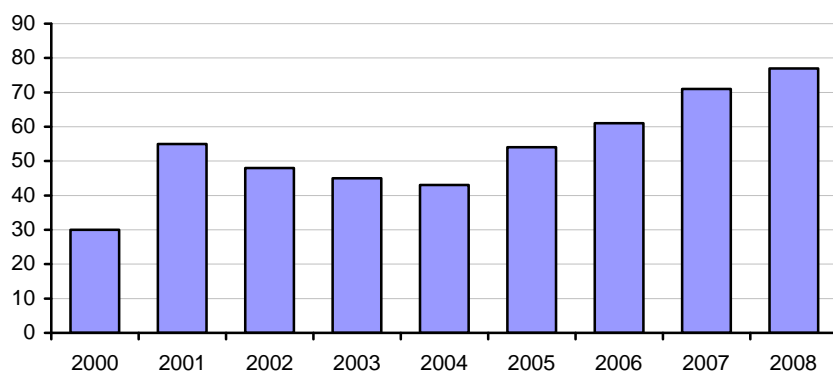
Toename aantal opheffingen in Reimerswaal

Reimerswaal telde in 2008 in totaal 77 opheffingen, een groei van bijna 8,5% ten opzichte van 2007. Deze groei ligt duidelijk boven het gemiddelde van heel Zeeland (+3,5%). Mede als gevolg van de economische crisis lijkt het aantal opheffingen in een stroomversnelling te komen. Voor 2009 wordt een verdere groei van het aantal opheffingen verwacht.

Kanttekening bij deze cijfers is dat het bij de opheffingen niet alleen gaat om bedrijven die vanwege de economische crisis in de problemen zijn gekomen. Vaak speelt ook de leeftijd of gezondheid van een ondernemer een rol. Bij gebrek aan opvolging kan bijvoorbeeld een economisch gezond bedrijf ophouden te bestaan. Ook veranderende wetgeving kan een rol spelen.

Figuur 3.3

Ontwikkeling van het aantal opheffingen in Reimerswaal tussen 2000 en 2008



Bron: Kamer van Koophandel Zuidwest-Nederland

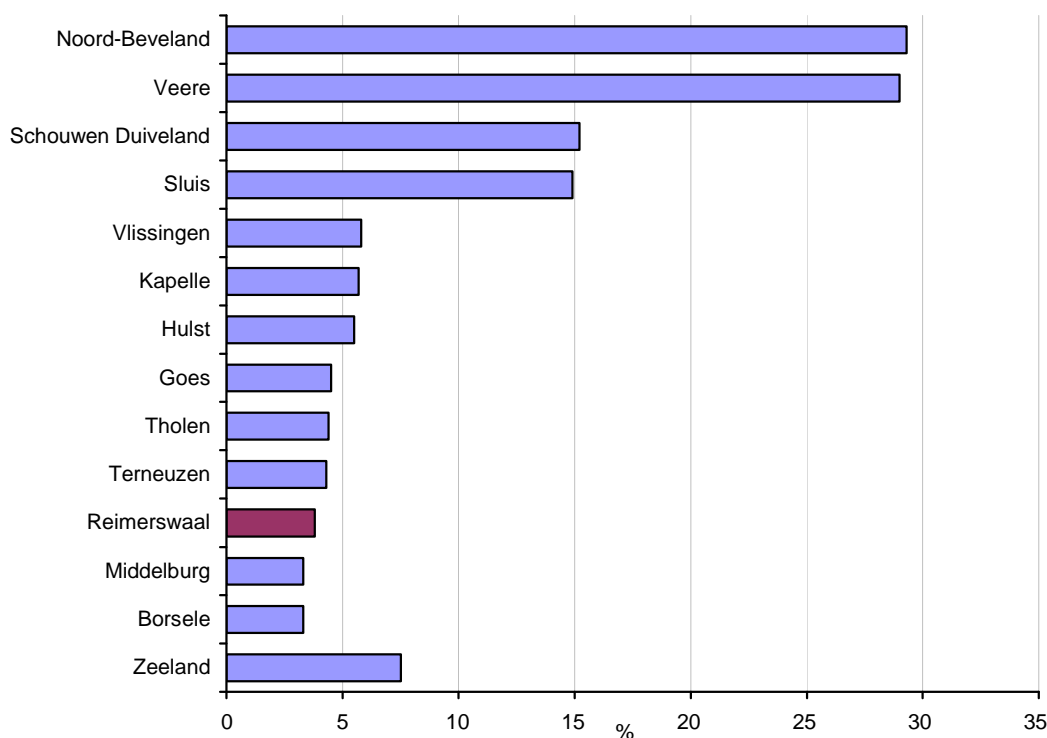
3.3 Recreatie en toerisme

Reimerswaal laag qua werkgelegenheidsbelang recreatie en toerisme

Bijna 350 arbeidsplaatsen zijn in Reimerswaal gemoeid met recreatie en toerisme (r&t)². Deze sector is daarmee goed voor 3,8% van de totale werkgelegenheid. Hiermee behoort Reimerswaal binnen Zeeland tot de hekkensluiters. Ook scoort Reimerswaal onder het Zeeuwse gemiddelde (7,5%).

Figuur 3.4

Aandeel recreatie & toerisme binnen totale werkgelegenheid (2008)



Bron: RIBIZ; bewerking Kamer van Koophandel Zuidwest-Nederland

R&T-werkgelegenheid groei bovengemiddeld

Het aantal r&t-gerelateerde banen is in Reimerswaal sinds 2000 met 27,0% toegenomen. Het gaat om een toename van 73 arbeidsplaatsen. De groei ligt daarmee duidelijk hoger dan het Zeeuwse groeicijfer (+6,0%) en ook hoger dan de groei van het totale bedrijfsleven (+9,7%).

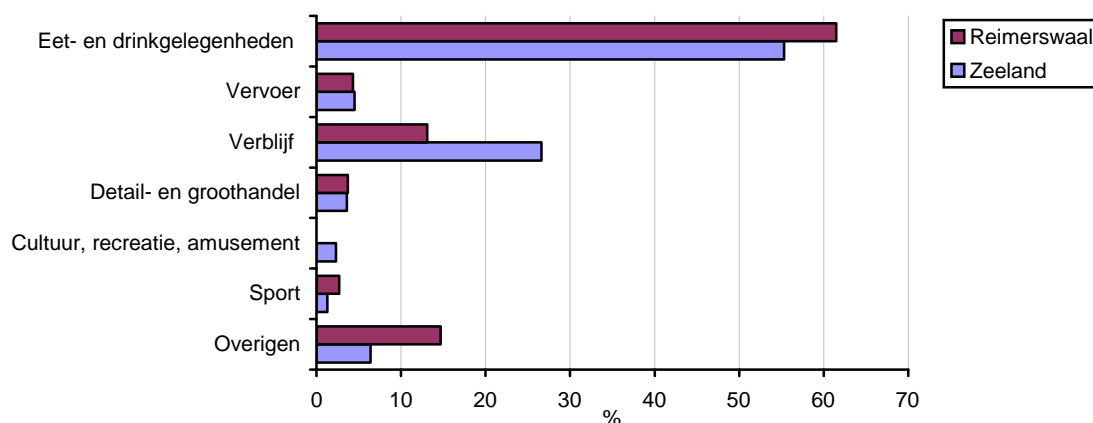
Grootste deel werkgelegenheid heeft betrekking op eten en drinken

In Reimerswaal heeft 61,5% van de r&t-werkgelegenheid betrekking op eet- en drinkgelegenheden. Op de tweede en derde plaats komen respectievelijk overige (14,7%) en verblijf (13,1%). Vergelijken met het Zeeuwse beeld hebben de eet- en drinkgelegenheden in Reimerswaal een iets zwaarder gewicht en blijven verblijf en cultuur, recreatie en amusement achter.

² Definitie Kenniscentrum Toerisme & Recreatie. Volgens deze definitie wordt per activiteit aangegeven in welke mate de werkgelegenheid wordt meegeteld voor de r&t-sector. Bepaalde activiteiten worden maar voor een deel meegeteld.

Figuur 3.5

Werkgelegenheid in r&t-sector in Reimerswaal en Zeeland (2008)



Bron: RIBIZ; bewerking Kamer van Koophandel Zuidwest-Nederland

Toeristisch/recreatief voorzieningenniveau Reimerswaal onder gemiddelde

Het toeristisch/recreatief voorzieningenniveau in Reimerswaal is, kwantitatief gezien, enigszins beperkt. Reimerswaal telt bijvoorbeeld circa 60 (overnachtings)bedden per 10.000 inwoners. Daarmee staat Reimerswaal op de 10^{de} plaats en blijft de gemeente achter bij het Zeeuwse gemiddelde (229 bedden). Ook bij de cafés (11^{de} plaats) en restaurants (10^{de} plaats) blijft Reimerswaal wat achter. De gemeente Veere heeft relatief gezien de meeste overnachtingsmogelijkheden (bedden), Hulst scoort het hoogste qua aantal cafés en Sluis heeft relatief de meeste restaurants.

Tabel 3.6

Het toeristisch/recreatief voorzieningenniveau (bedden, cafés en restaurants) per gemeente (2008)

Gemeenten	Cijfers per 10.000 inwoners		
	Bedden*	cafés	restaurants
Borsele	32,0	4,4	4,4
Goes	103,8	8,4	7,9
Hulst	40,4	13,6	11,8
Kapelle	103,8	3,3	4,2
Middelburg	86,6	7,0	8,0
Noord Beveland	196,2	8,2	22,0
Reimerswaal	60,1	5,6	4,7
Schouwen-Duiveland	580,4	9,4	18,5
Sluis	534,3	12,8	33,0
Terneuzen	156,5	8,3	9,2
Tholen	18,2	7,1	4,0
Veere	1226,0	8,6	19,1
Vlissingen	107,8	7,8	8,3
Zeeland	229,4	8,3	11,1
Nederland	126,2	6,0	6,6

* statistiek aantal bedden betreft alleen hotels en pensions, niet de recreatie- en kampeerbedrijven.

Bron: Bedrijfschap Horeca en Detailhandel

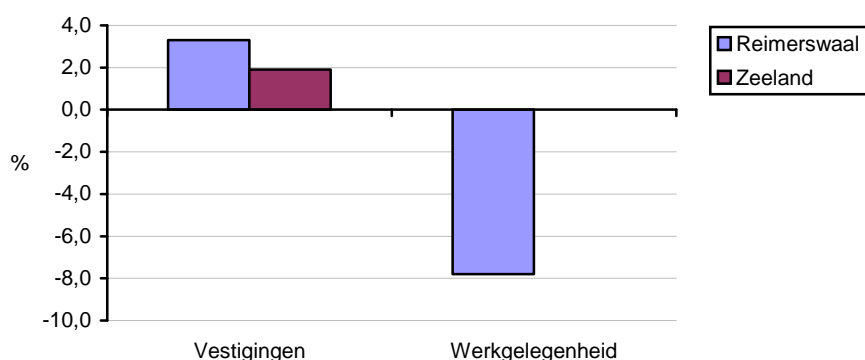
3.4 Winkelvoorzieningen

Werkgelegenheidsontwikkeling winkelbranche blijft achter

Reimerswaal telde in 2008 in totaal 155 winkelgerelateerde vestigingen binnen de detailhandel. Bij deze bedrijven zijn ruim 530 personen werkzaam. De winkelbranche is daarmee goed voor 7,9% van alle vestigingen en 5,8% van de totale werkgelegenheid. In de periode 2004-2008 is het aantal winkels met 3,3% toegenomen (+5 winkels). De werkgelegenheid is echter gedaald met 7,8% (-45 arbeidsplaatsen). De werkgelegenheidsontwikkeling in Reimerswaal laat een minder gunstig beeld zien dan gemiddeld in Zeeland (+0,0%). Ook blijft de ontwikkeling van de winkelbranche achter bij de ontwikkeling van het totale bedrijfsleven. Zo steeg de totale werkgelegenheid in Reimerswaal in dezelfde periode met 10,8%.

Figuur 3.6

Ontwikkeling aantal winkels en gerelateerde werkgelegenheid in de periode 2004-2008



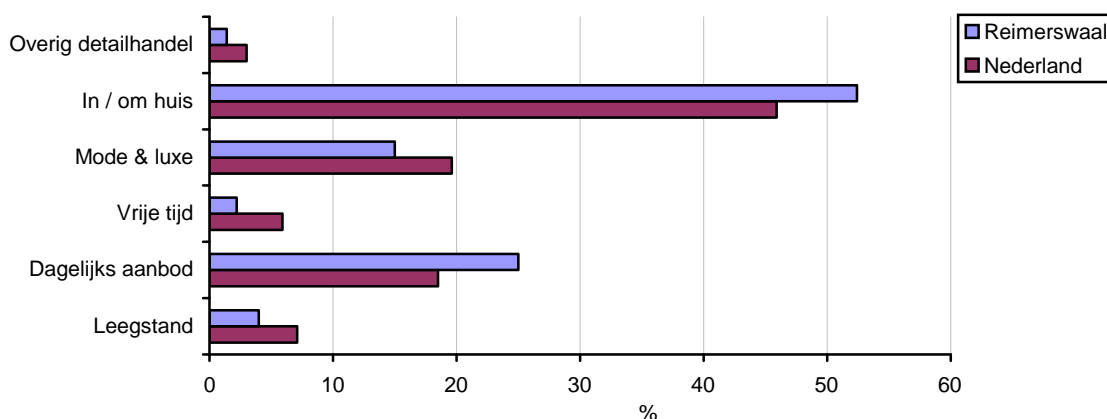
Bron: RIBIZ

Helpt verkoopvloeroppervlak voor rekening verkooppunten 'in / om huis'

De verkooppunten in Reimerswaal zijn goed voor 22.676 m² vvo (verkoopvloeroppervlak). De helft van dit oppervlak heeft betrekking op de categorie 'in / om huis'. Dergelijk bedrijven (denk aan bouw- en tuincentra en meubelbedrijven) zijn over het algemeen grootschalig. Dagelijkse aanbod (vooral supermarkten) volgt met 25% en mode & luxe is goed voor 15%. Bijna 17% van alle verkooppunten behoort tot een filiaalbedrijf. Dit is aanzienlijk lager dan gemiddeld in Nederland (25%).

Figuur 3.7

Verkoopvloeroppervlak (m²) in Reimerswaal en Nederland naar branche (2008)



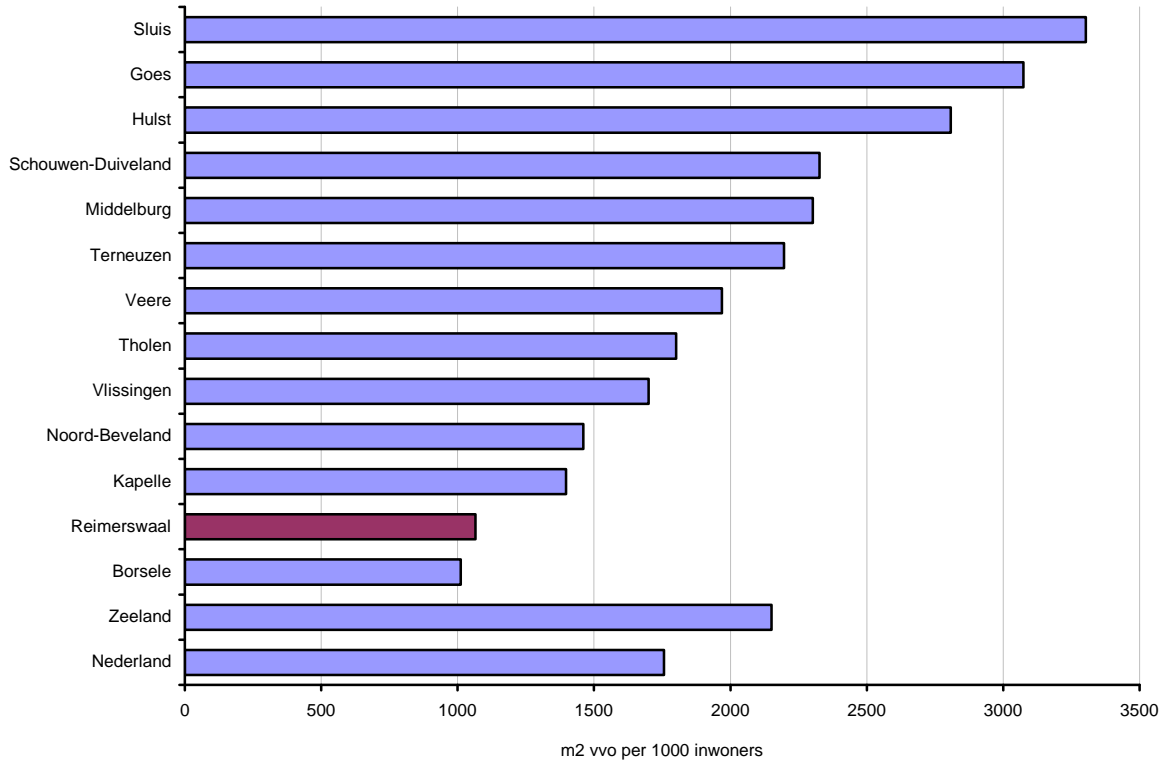
Bron: Locatus

Reimerswaal heeft relatief weinig winkelmetrage

Wanneer het aantal m2 vvo wordt gerelateerd aan de omvang van de bevolking bezet Reimerswaal binnen Zeeland met circa 1.065 m2 vvo per 1.000 inwoners een twaalfde plaats. Sluis staat met 3.302 m2 op de eerste plaats, gevolgd door Goes (3.073m2) en Hulst (2.807m2). Deze 3 gemeenten hebben een grote voorsprong op de overige gemeenten.

Figuur 3.8

Aantal m2 vvo per 1.000 inwoners per gemeente (2008)



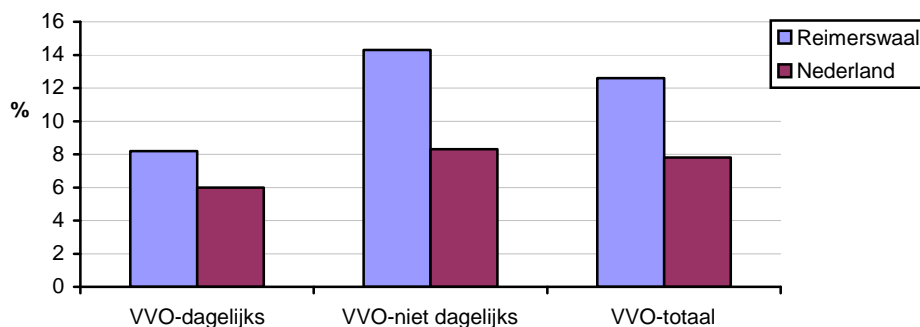
Bron: Locatus

Relatief sterke groei verkoopvloeroppervlak in Reimerswaal

Het aantal m2 vvo is de afgelopen jaren in Reimerswaal toegenomen. In totaal nam het aantal m2 vvo toe met 12,6%, ruim boven het landelijke groeipercentage (+7,8%). De groei deed zich zowel voor bij de 'dagelijkse' (+8,2%) als de 'niet-dagelijkse' voorzieningen (+14,3%). De groei van het aantal m2 vvo duidt op een trend van schaalvergroting. Het oppervlak groeit immers sneller dan het aantal winkels.

Figuur 3.9

Ontwikkeling van verkoopvloeroppervlak in Reimerswaal en Nederland (2004-2008)



Bron: Locatus

4. Arbeidsmarkt

In het kort

- De werkgelegenheid is in Reimerswaal in de periode 2000-2008 bovengemiddeld toegenomen, met name in 2007 en 2008.
- De gemeente Reimerswaal heeft een relatief grote werkgelegenheidsfunctie.
- Het aantal openstaande vacatures laat in de gemeente Reimerswaal sinds juli 2008 een dalende lijn zien.
- Reimerswaal kende in de periode 2008-2015 een groeiacceleratie van de beroepsbevolking.
- De beroepsbevolking in Reimerswaal is relatief laag opgeleid.
- De bruto participatiegraad ligt in Reimerswaal iets hoger dan het Zeeuwse gemiddelde.
- Juli 2009 telde de gemeente Reimerswaal 374 niet-werkende werkzoekenden, 4,1% van de totale beroepsbevolking. Het werklozenbestand van de gemeente Reimerswaal bevat relatief veel ouderen.
- De werkloosheid neemt sinds het begin van de economische crisis in oktober 2008 snel toe.
- Bijna 7% van de beroepsbevolking ontvangt een uitkering (vooral Arbeidsongeschiktheid). In 2008 was er sprake van een afname van het aantal uitkeringsgerechtigden, vooral door minder Werkloosheidsuitkeringen.

4.1 Vraagzijde arbeidsmarkt

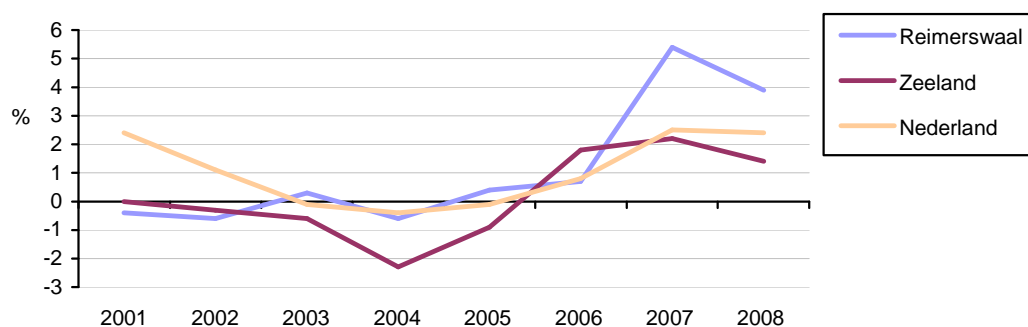
4.1.1. Werkgelegenheidsontwikkeling

Bovengemiddelde werkgelegenheidsgroei in 2007 en 2008

De werkgelegenheidsontwikkeling van Reimerswaal laat tot 2007 een stagnatie zien. Pas in 2007 was er een flinke groei van de werkgelegenheid. Ook in 2008 kende de gemeente een bovengemiddelde groei.

Figuur 4.1

Jaarlijkse groei werkgelegenheid in Reimerswaal, Zeeland en Nederland (2001-2008)



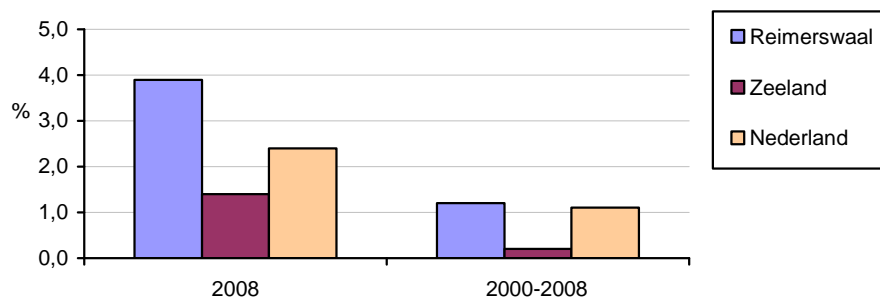
Bron: RIBIZ

Bovengemiddelde werkgelegenheidsgroei in periode 2000-2008

Over meerdere jaren gezien kent Reimerswaal een bovengemiddelde banengroei. Wanneer de gemiddelde jaarlijkse werkgelegenheidsgroei over de periode 2000-2008 wordt berekend, komt Reimerswaal uit op een groei van 1,2%, vooral te danken aan de opleving in 2007 en 2008. Dit is hoger dan de Zeeuwse (+0,2%) en Nederlandse (+1,1%) groei. Ook de groei in 2008 (+3,9%) ligt in Reimerswaal duidelijk boven het gemiddelde. Zeeland en Nederland komen in 2008 uit op respectievelijk +1,4% en +2,4%.

Figuur 4.2

Gemiddelde jaarlijkse werkgelegenheidsgroei in Reimerswaal, Zeeland en Nederland in de periode 2000-2008 en in 2008



Bron: RIBIZ

4.1.2 Werkgelegenheidsfunctie

Reimerswaal heeft relatief grote werkgelegenheidsfunctie

Uit de berekening van de zogenaamde 'werkgelegenheidsfunctie-index' (werkgelegenheid / beroepsbevolking x 100) blijkt dat Reimerswaal een relatief grote werkgelegenheidsfunctie heeft. Een score van 100 wil zeggen dat de beroepsbevolking en de werkgelegenheid even groot zijn. Een score boven de 100 duidt op een relatief grote werkgelegenheidsfunctie (meer banen dan beroepsbevolking), een score onder de 100 duidt op een beperkte werkgelegenheidsfunctie (minder banen dan beroepsbevolking). Reimerswaal krijgt een score van 101. Binnen Zeeland scoren Goes, Middelburg, Sluis en Terneuzen hoger.

Tabel 4.1

Werkgelegenheidsfunctie per gemeente (2008)

Gemeenten	Beroepsbevolking	Werkgelegenheid	Werkgelegenheidsfunctie
Borsele	9.960	7.880	79,1
Goes	16.490	24.730	150,0
Hulst	12.740	11.210	88,0
Kapelle	5.220	4.630	88,7
Middelburg	20.660	25.530	123,6
Noord-Beveland	3.070	2.800	91,1
Reimerswaal	9.060	9.180	101,3
Schouwen-Duiveland	14.720	14.140	96,0
Sluis	9.830	10.470	106,5
Terneuzen	23.760	28.490	119,9
Tholen	11.290	8.140	72,1
Veere	8.920	8.000	89,6
Vlissingen	19.700	19.570	99,3
Totaal Zeeland	165.430	174.770	105,6
Nederland	7.640.140	7.976.240	104,4

Bron: RIBIZ en ETIN Adviseurs

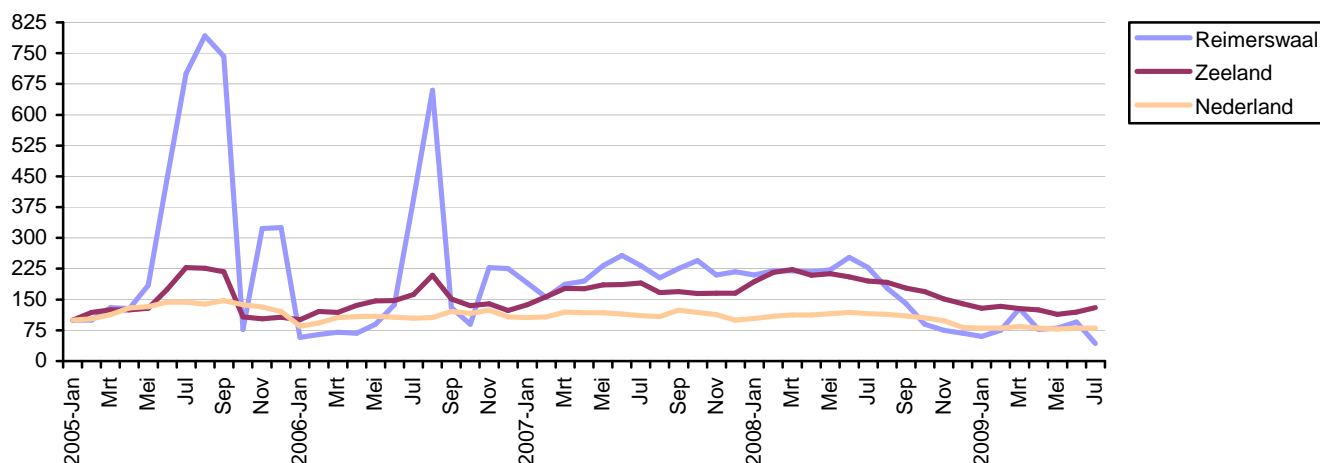
4.1.3 Vacatures

Dalende lijn ontwikkeling openstaande vacatures

De ontwikkeling van het aantal openstaande vacatures (via UWV Werkbedrijf) laat in Reimerswaal sinds juli 2008 een dalende lijn zien. Ook landelijk is deze ontwikkeling zichtbaar. Onder invloed van de economische crisis ligt het in de lijn der verwachtingen dat het aantal openstaande vacatures in 2009 en 2010 op een laag niveau zal blijven. Kanttekening is dat UWV maar een deel van de totale vacaturemarkt in handen heeft. Het werkelijke aantal vacatures zal derhalve een stuk hoger liggen.

Figuur 4.3

Geïndexeerde ontwikkeling van het aantal openstaande vacatures in Reimerswaal, Zeeland en Nederland (januari 2005 = 100)



Bron: UWV Werkbedrijf

4.2 Aanbodzijde arbeidsmarkt

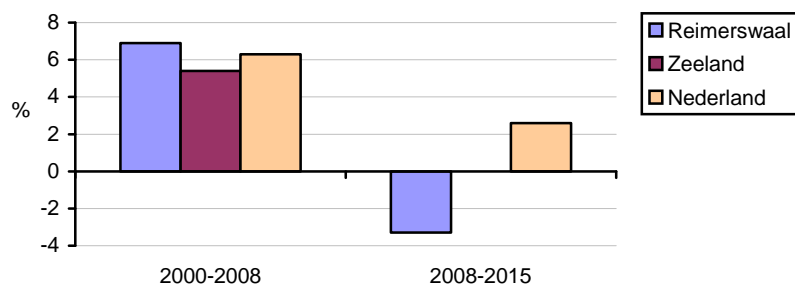
4.2.1 Beroepsbevolking

Groeiacceleratie beroepsbevolking in periode 2008-2015

De beroepsbevolking van Reimerswaal kent een omvang van zo'n 9.060 personen. Tussen 2000 en 2008 groeide de beroepsbevolking met 6,9% (+585 personen), voor de periode 2008-2015 wordt een daling van 3,3% geraamd (-300 personen). De groei lag tussen 2000 en 2008 boven de regionale en landelijke ontwikkeling.

Figuur 4.4

Groei van de beroepsbevolking in de periodes 2000-2008 en 2008-2015



Bron: CBS, bewerking ETIN Adviseurs

Reimerswaal kent relatief 'jonge' beroepsbevolking

Van de beroepsbevolking is het merendeel (47%) te vinden in de leeftijdscategorie '25 – 44 jaar'. Verder is bijna 22% tussen de 45 en 54 jaar, ruim 17% tussen de 15 en 24 jaar en bijna 14% is ouder dan 55 jaar. Vergeleken met het landelijke beeld kent Reimerswaal relatief veel jongeren (15-24 jaar) en relatief weinig ouderen (45+).

Tabel 4.2

Beroepsbevolking in Reimerswaal naar leeftijd (2008)

Leeftijd	Reimerswaal		Zeeland	Nederland
	Abs.	%	%	%
15-24 jaar	1.570	17,3	12,2	11,6
25-44 jaar	4.280	47,2	47,8	50,5
45-54 jaar	1.960	21,6	26,3	25,3
55-64 jaar	1.260	13,9	13,8	12,6
Totaal	9.070	100,0	100,0	100,0

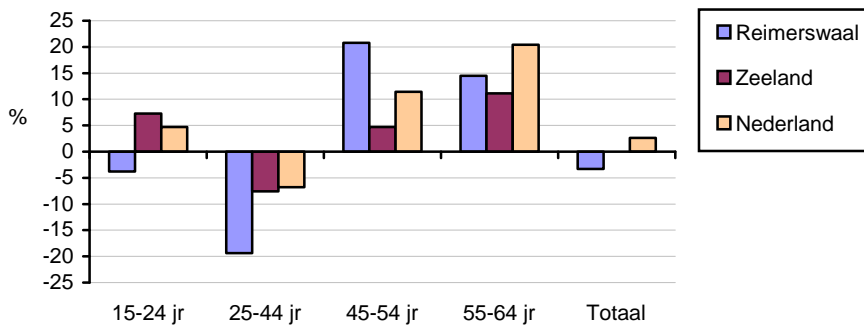
Bron: CBS, bewerking ETIN Adviseurs

De beroepsbevolking vergrijsjt, echter minder snel dan gemiddeld in Nederland

De komende jaren zal de beroepsbevolking steeds ouder worden. Vooral de leeftijdscategorieën '45-54 jaar' en '55-64 jaar' zullen in de periode 2008-2015 sterk groeien. Het aantal 25- tot 44-jarigen zal in Reimerswaal, net als in Zeeland en Nederland, (licht) krimpen. De genoemde ontwikkelingen kunnen veel impact hebben op de arbeidsmarkt. Zo zal de vervangingsvraag toenemen, waardoor er krapte kan ontstaan op de arbeidsmarkt. Ook zullen steeds meer ondernemers met een opvolgingsprobleem geconfronteerd worden.

Figuur 4.5

Ontwikkeling van de beroepsbevolking tussen 2008 en 2015 naar leeftijd

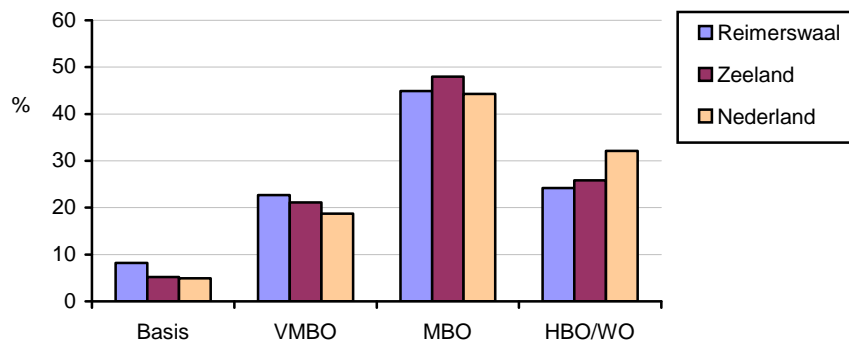


Bron: CBS, bewerking ETIN Adviseurs

Beroepsbevolking Reimerswaal relatief laag opgeleid

De beroepsbevolking van Reimerswaal is lager opgeleid dan gemiddeld in Zeeland en Nederland. Zo ligt het aandeel van basisonderwijs (8,2%) en VMBO (22,7%) in Reimerswaal op een relatief hoog niveau en is het aandeel HBO/WO (24,2%) lager dan in Zeeland (25,8%) en Nederland (32,1%). Het aandeel MBO-ers (44,9%) is in Reimerswaal vergelijkbaar met Nederland.

Figuur 4.6
Samenstelling beroepsbevolking naar opleidingsniveau (2007)

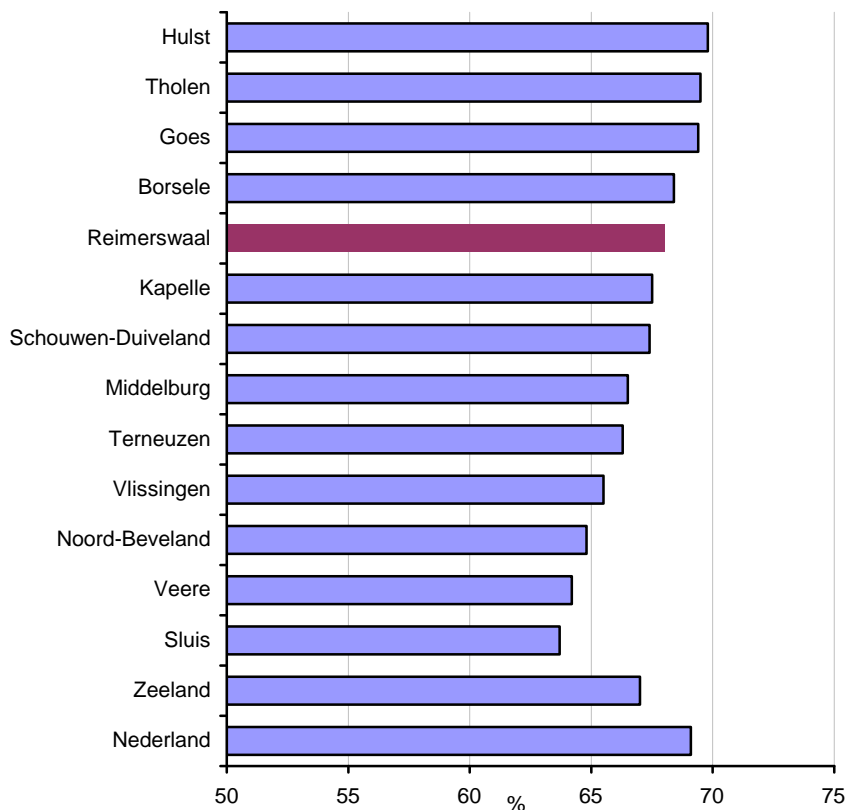


Bron: CBS, bewerking ETIN Adviseurs

Participatiegraad iets boven Zeeuwse gemiddelde

De bruto participatiegraad (aandeel van de beroepsbevolking op het aantal 15- tot 64-jarigen) bedraagt in Reimerswaal 68,0%. Dat is iets hoger dan het Zeeuwse gemiddelde (67,0%) maar lager dan het landelijke percentage (69,1%). Binnen Zeeland kennen Hulst (69,8%), Tholen (69,5%) en Goed (69,4%) de hoogste participatiegraad. Sluis komt als laatste uit de bus.

Figuur 4.7
Bruto participatiegraad (15 – 65 jaar) per gemeente in 2008



Bron: CBS, bewerking ETIN Adviseurs

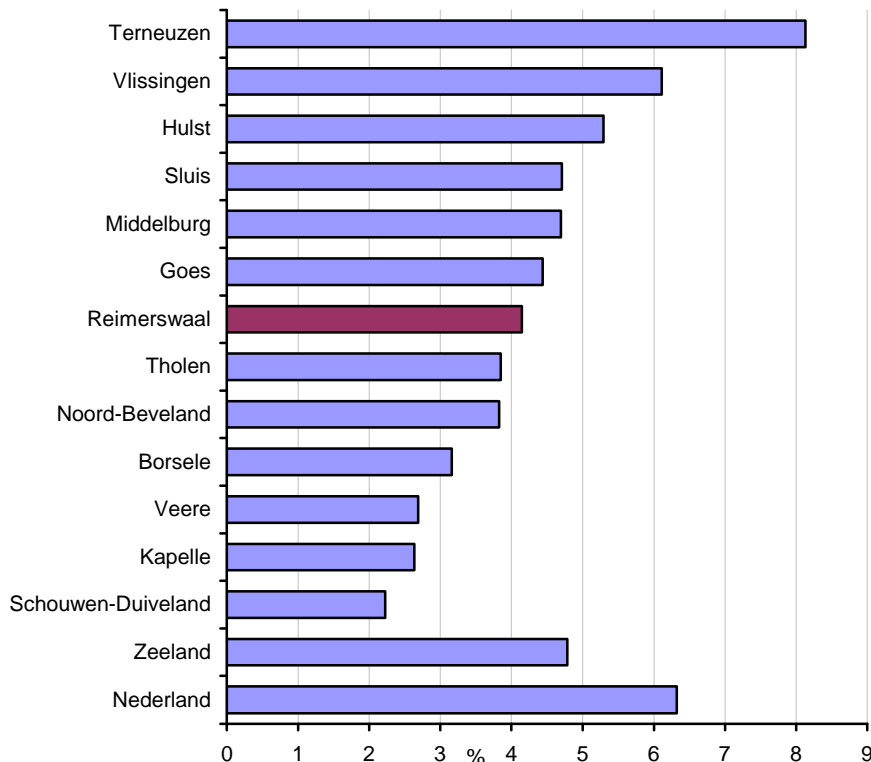
4.2.2 Werkloosheid

Werkloosheidspercentage Reimerswaal middenmoot

Juli 2009 telde Reimerswaal zo'n 374 niet-werkende werkzoekenden (geregistreerd via UWV Werkbedrijf). Dat komt overeen met 4,1% van de totale beroepsbevolking. De werkloosheid ligt onder het Zeeuwse (4,8%) en landelijke gemiddelde (6,3%). Van de 13 gemeenten binnen Zeeland bezet Reimerswaal qua werkloosheidspercentage de zevende plaats. Terneuzen, Vlissingen en Hulst staan bovenaan.

Figuur 4.8

Aandeel nww-ers op totale beroepsbevolking per gemeente (juli 2009)



Bron: UWV Werkbedrijf

Werklozenbestand Reimerswaal bevat relatief veel ouderen

Indien naar de samenstelling van het werklozenbestand wordt gekeken, valt op dat Reimerswaal relatief veel ouderen telt. In totaal is 56% van de nww-ers ouder dan 45 jaar. Provinciaal (51%) en landelijk (bijna 48%) ligt dit op een lager niveau. Over het algemeen geldt, hoe hoger de leeftijd, hoe moeilijker bemiddelbaar. Als er wordt gekeken naar de inschrijvingsduur van de werklozen, blijkt dat een groot deel (40%) nog maar kort (0-6 maanden) staat ingeschreven. Landelijk ligt dit percentage iets lager, namelijk 34%. Dit duidt erop dat Reimerswaal in 2009 veel nieuwe werklozen heeft geteld. Het verband met de economische crisis is snel gemaakt.

Tabel 4.3

Niet-werkende werkzoekenden naar kenmerk (juli 2009)

	Reimerswaal	Zeeland	Nederland
Totaal			
Aantal NWW-ers	374	7.918	484.762
% in beroepsbevolking	4,1	4,8	6,3
Geslacht			
Mannen (%)	50,3	51,1	50,6
Vrouwen (%)	49,7	48,9	49,4
Leeftijd			
15-27 jaar (%)	11,2	13,2	11,7
27-45 jaar (%)	32,6	36,1	40,9
45-65 jaar (%)	56,1	50,7	47,5
Duur			
00-06 maanden (%)	39,6	37,3	33,9
06-12 maanden (%)	11,8	18,3	17,2
12-24 maanden (%)	12,6	13,5	13,8
meer dan 24 maanden (%)	36,1	31,0	35,1

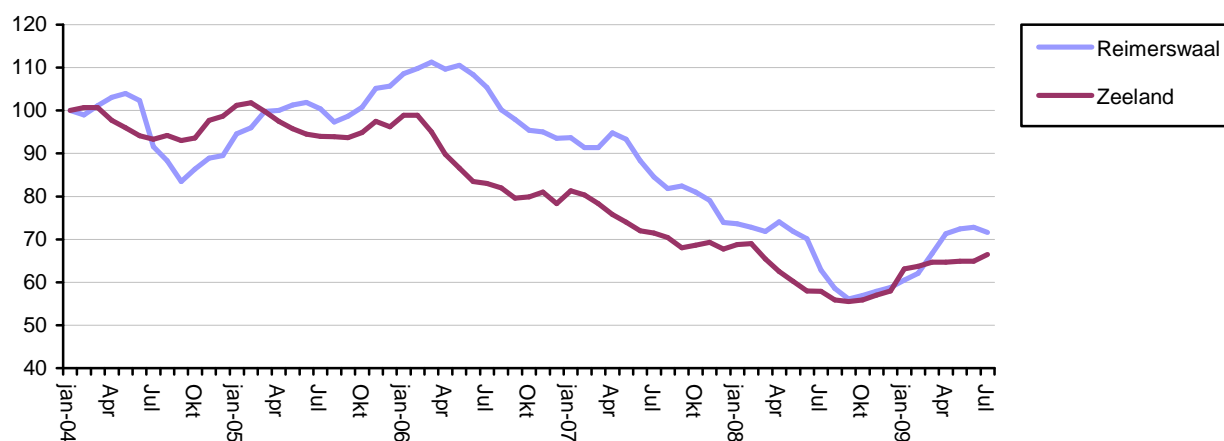
Bron: UWV Werkbedrijf, CBS/ETIN Adviseurs

Werkloosheid in Reimerswaal neemt sinds oktober 2008 toe

De werkloosheid laat in Reimerswaal sinds 2007 een dalende lijn zien. Vanaf eind 2008 is er door de economische crisis echter een kentering zichtbaar. Het aantal werklozen loopt snel op. Sinds oktober 2008 (begin economische crisis) is het aantal werklozen met 26% toegenomen. In Zeeland en heel Nederland was dat 19%. Wel ligt de werkloosheid nog altijd op een laag niveau. De verwachting is dat het aantal werklozen in 2009 en 2010 nog sterk kan oplopen. De intensiteit van de stijging is moeilijk te voorspellen. Het faillissement of reorganisatie van grotere bedrijven kan bijvoorbeeld veel effect hebben op de cijfers.

Figuur 4.9

Ontwikkeling aantal niet-werkende werkzoekenden in Reimerswaal en Zeeland



Bron: UWV Werkbedrijf

5. Bedrijventerreinen

In het kort

- De gemeente Reimerswaal beschikt over een oppervlak van circa 220 hectare bruto bedrijventerrein, dit is 6% van het totale oppervlak bedrijventerreinen in de Zeeland.
- De gemeente Reimerswaal kende per 1 jan. 2009 een aanbod van 17,5 hectare bedrijventerrein, waarvan 8,5 hectare niet-terstond uitgeefbaar.
- In de periode 2005-2008 is in de gemeente Reimerswaal 12 hectare bedrijventerrein uitgegeven. Dit betekent dat Reimerswaal nog een aantal jaren vooruit kan.

5.1 Voorraad bedrijventerreinen

Ruim 225 hectare bedrijventerreinen in Reimerswaal

Reimerswaal kent een bedrijventerreinenvoorraad van 222 hectare bruto. Dat is 5,9% van het totale bedrijventerreinenoppervlakte in Zeeland. Veruit het grootste bedrijventerrein van Reimerswaal is Nishoek met 59 hectare (bruto). Andere grotere terreinen zijn Olzendepolder (25 hectare) en Grintweg (23 hectare).

Tabel 5.1

Totale voorraad bedrijventerreinen* (bruto/netto) per gemeente per 1 januari 2009

Gemeente	Bruto voorraad		Netto voorraad	
	hectare	%	hectare	%
Borsele	105,5	2,8	88,0	2,9
Goes	248,2	6,6	166,2	5,5
Hulst	196,4	5,3	164,8	5,5
Kapelle	132,5	3,5	100,5	3,3
Middelburg	258,9	6,9	187,5	6,2
Noord-Beveland	44,8	1,2	39,7	1,3
Reimerswaal	221,8	5,9	171,4	5,7
Schouwen-Duiveland	159,0	4,3	112,1	3,7
Sluis	121,9	3,3	84,5	2,8
Terneuzen	1.877,2	50,2	1.612,9	53,5
Tholen	144,4	3,9	128,6	4,3
Veere	26,6	0,7	22,5	0,7
Vlissingen	199,5	5,3	134,5	4,5
Zeeland	3.736,7	100,0	3.013,0	100,0

* excl. Haventerrein Sloegebied (2.267 hectare) dat deels op grondgebied van Borsele als Vlissingen ligt.

Bron: Bedrijventerreinenenquête Zeeland, Provincie Zeeland

5.2 Vraag en aanbod bedrijventerreinen

In de periode 2005-2008 is in Reimerswaal in totaal bijna 12 hectare bedrijventerrein uitgegeven. Deze uitgifte kende pieken in 2006 en 2008.

Tabel 5.2

Uitgifte bedrijventerreinen en voorraad uitgifbaar bedrijventerrein (1-1-2009) per gemeente

	2008	2007	2006	2005	Totaal
	Ha	ha	ha	ha	ha
Borsele	0,0	0,0	0,1	2,1	2,2
Goes	3,0	10,0	5,4	2,7	21,1
Hulst	1,4	6,3	3,2	0,4	11,3
Kapelle	1,6	3,7	0,6	6,0	11,9
Middelburg	8,3	3,1	9,0	5,4	25,8
Noord-Beveland	0,3	0,8	1,9	0,0	3,0
Reimerswaal	4,7	1,3	4,7	1,0	11,7
Schouwen-Duiveland	0,4	0,0	3,0	3,0	6,4
Sluis	0,0	1,1	4,8	4,8	10,7
Terneuzen	44,6	3,7	3,1	6,0	57,4
Tholen	0,5	1,7	1,5	3,3	7,0
Veere	0,1	0,8	0,0	0,0	0,9
Vlissingen	0,0	0,0	5,3	3,3	8,6
Totaal Zeeland	64,9	32,5	42,6	38,0	178,0

Bron: Bedrijventerreinenenquête Zeeland, Provincie Zeeland

Reimerswaal kan nog een paar jaar vooruit

Per 1 januari 2008 is er nog 17,5 hectare uitgifbaar bedrijventerrein, waarvan de helft niet-terstond uitgifbaar. Gelet op de gemiddelde uitgave in de periode 2005-2007, kan Reimerswaal nog enkele jaren vooruit.

Tabel 5.3

Voorraad uitgifbaar bedrijventerrein (terstond en niet-terstond) per gemeente op 1 januari 2009

	Terstond	Niet-terstond	Totaal
	ha	ha	ha
Borsele	1,0	0,0	1,0
Goes	15,9	3,5	19,4
Hulst	1,4	4,7	6,1
Kapelle	7,2	7,4	14,6
Middelburg	16,2	3,3	19,5
Noord-Beveland	1,1	3,7	4,8
Reimerswaal	9,0	8,5	17,5
Schouwen-Duiveland	1,2	0,0	1,2
Sluis	10,7	11,2	21,9
Terneuzen	197,1	257,2	454,3
Tholen	5,2	2,8	8,0
Veere	2,0	1,4	3,4
Vlissingen	8,5	18,8	27,3
Zeeland	276,5	322,5	599,0

Bron: Bedrijventerreinenenquête Zeeland, Provincie Zeeland

6. Pendel

In het kort

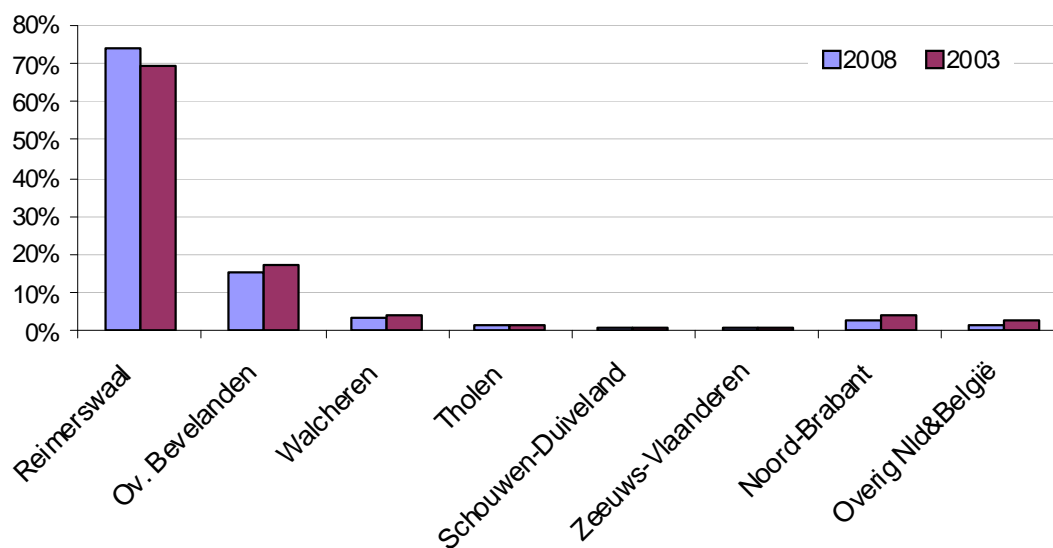
- Met ruim 8.100 banen (excl. uitzendwerk) is Reimerswaal qua werkgelegenheid een middenmotor binnen Zeeland. Zo'n 74% van deze banen wordt ingevuld door eigen inwoners(5.600). Het gemiddelde voor de Zeeuwse gemeenten samen bedraagt (in 2008) 64%.
- Inkomende forensen (totaal ong. 2.100 personen) komen vooral uit de overige gemeenten in regio Bevelanden (1.250).
- Zo'n 8.500 inwoners van Reimerswaal werken binnen Zeeland, hiervan werken er ruim 6.000 binnen de eigen gemeente. Bijna 2.500 inwoners van Reimerswaal werken elders binnen Zeeland, zo'n 1.750 Zeeuwen pendelen vanuit andere gemeenten richting Reimerswaal.
- Er zijn via het RIBIZ-onderzoek uit 2008 geen gegevens beschikbaar over uitgaande pendel vanuit Reimerswaal naar gebieden buiten Zeeland. Daarmee zijn er geen recente cijfers over forensenstromen naar bijvoorbeeld West-Brabant. Uit CBS-gegevens (2005) en het RIBIZ-onderzoek wordt de pendel vanuit de gemeente richting andere provincies ingeschat op 1.500.
- De pendelbalans (saldo van inkomende minus uitgaande forensen) bedraagt voor Reimerswaal binnen Zeeland -750, inclusief de pendel buiten Zeeland ongeveer -1.900. Reimerswaal heeft derhalve meer het karakter van woongemeente dan van werkgemeente.

Afname inkomende pendel, 74% van de banen bezet door inwoners Reimerwaal

Met ruim 8.100 banen (excl. uitzendwerk) staat Reimerswaal qua werkgelegenheid op de zevende plaats van de 13 Zeeuwse gemeenten. Zo'n 74% van deze banen wordt ingevuld door eigen inwoners(5.600). Dit is een hoog percentage, het gemiddelde voor de Zeeuwse gemeenten samen bedraagt (in 2008) 64%. In 2003 bedroeg dit percentage van werkenden, die woonachtig zijn binnen de gemeente, nog geen 70%. Een groeiend aandeel van de werkplekken in de gemeente wordt dus ingenomen door inwoners van de gemeente zelf. De inkomende pendel is in vijf jaar wat afgenomen, in 2003 bedroeg deze nog 2.400 personen, in 2008 is dit ongeveer 2.100. Deze afname is gelijkmatig verdeeld over de verschillende herkomstgebieden. Belangrijkste pendel komt vooral uit de overige gemeenten in regio Bevelanden (1.250). Ook voor andere Zeeuwse regio's biedt de gemeente behoorlijk wat werk, totaal 500, uit de naburige provincie Noord-Brabant komen ruim 200 pendelaars.

Figuur 6.1

Woongebied van werkenden in de gemeente Reimerswaal, per regio (2008 en 2003)



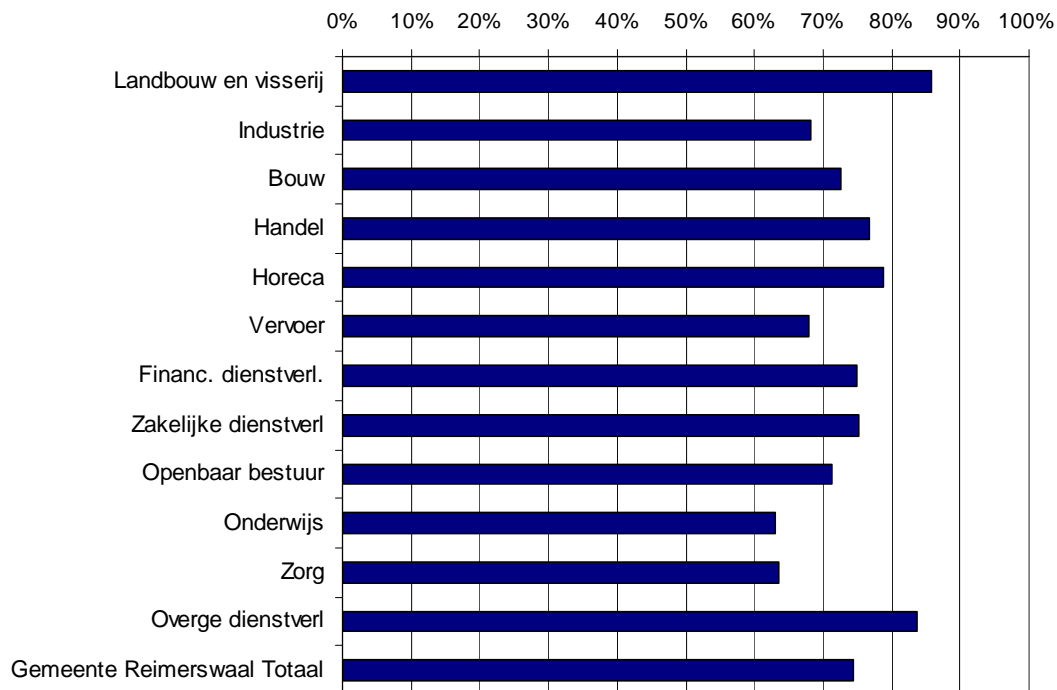
Bron: RIBIZ, bewerking Kamer van Koophandel

Vooraf werkenden in landbouw, zakelijke en financiële diensten wonen in eigen gemeente

In Reimerswaal is het aandeel van de “eigen inwoners” onder de werkzame personen 74%, per sector zijn er echter verschillen. De landbouw en overige dienstverlening hebben met 85% tot 90% de hoogste aandelen werknemers uit de eigen gemeente. Onderwijs en zorg hebben met ruim 60%, relatief lage percentages eigen inwoners. De overige sectoren scoren rond het gemiddelde, tussen bijna 70% en bijna 80%.

Figuur 6.2

Aandeel ‘eigen inwoners’ binnen aantal arbeidsplaatsen per sector in Reimerswaal (2008)



Bron: RIBIZ

Reimerswaal is per saldo vooral forensengemeente

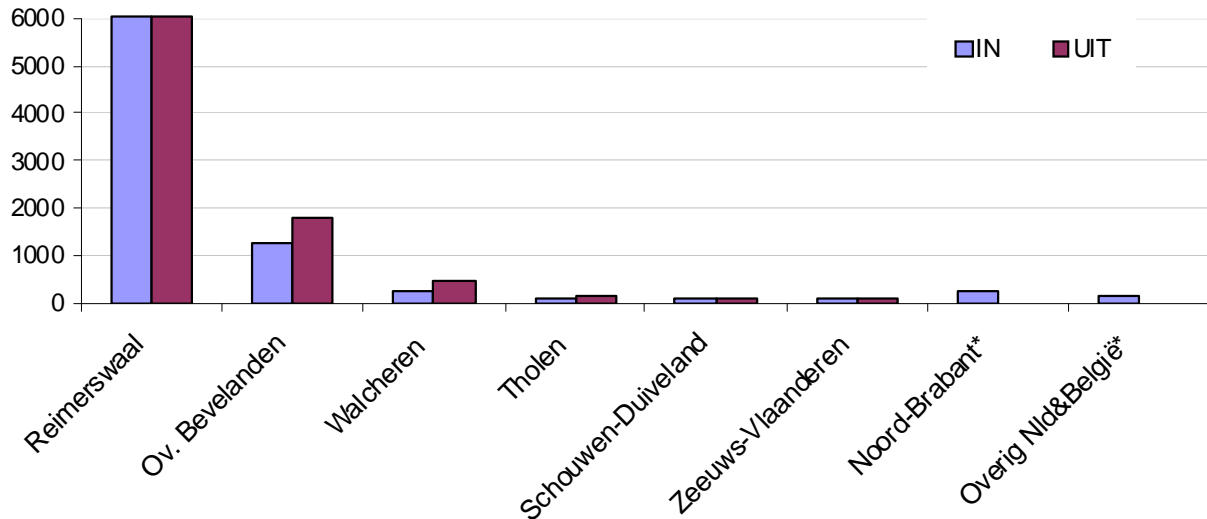
Zo'n 8.500 inwoners van Reimerswaal werken binnen Zeeland, hiervan werkt ongeveer 71% (ruim 6.000) binnen de eigen gemeente. Bijna 2.500 inwoners van Reimerswaal werken elders binnen Zeeland, waarvan 1.800 binnen de regio Bevelanden. Ook Walcheren is een belangrijk werkgebied met ruim 400 pendelaars vanuit Reimerswaal. Zo'n 1.750 Zeeuwen pendelen vanuit andere gemeenten richting Reimerswaal, waarvan 1.250 uit regio Bevelanden en ruim 250 uit Walcheren. Er zijn via het RIBIZ-onderzoek uit 2008 geen gegevens beschikbaar over uitgaande pendel vanuit Reimerswaal naar gebieden buiten Zeeland. Daarmee zijn er geen recente cijfers over forensenstromen naar bijvoorbeeld West-Brabant. Uit CBS-gegevens (2005) en het RIBIZ-onderzoek wordt de pendel vanuit de gemeente richting andere provincies ingeschat op 1.500. Uit het RIBIZ-onderzoek blijkt verder dat de inkomende pendel van buiten Zeeland slechts ruim 300 personen betreft. De pendelbalans (saldo van inkomende minus uitgaande forensen) bedraagt voor Reimerswaal binnen Zeeland -750, inclusief de pendel buiten Zeeland ongeveer -1.900. Reimerswaal heeft derhalve meer het karakter van woongemeente dan van werkgemeente.

In vergelijking met 2003 zien we voor Reimerswaal een stijging van de uitgaande pendel binnen Zeeland, deze bedroeg in 2003 ruim 2.100, waarvan bijna 1.600 binnen regio Bevelanden. De inkomende pendel vanuit andere Zeeuwse gemeenten vertoont echter een daling, deze was toen 1.900 personen. De werkgelegenheid in Reimerswaal wordt in toenemende mate door de eigen inwoners ingevuld.

De pendelbalans tussen Reimerswaal en overig Zeeland is in 5 jaar sterk gedaald, van -200 naar -750. De totale pendelbalans incl. regio's buiten Zeeland, bedraagt daarmee bijna -2.000 (n.l. de

balans met regio's buiten Zeeland bedraagt ongeveer -1.200. Reimerswaal is per saldo vooral forensengemeente, zowel richting Noord-Brabant als richting Bevelanden en in mindere mate Walcheren.

Figuur 6.3
*Inkomende – uitgaande pendel voor gemeente Reimerswaal (2008), excl. uitgaand buiten Zeeland**



Bron: RIBIZ, bewerking Kamer van Koophandel

RIBIZ: bron van informatie over Zeeuwse werkgelegenheid en pendel

De Regionale informatiebank bedrijven en instellingen Zeeland (RIBIZ) is een samenwerking van provincie, gemeenten en Kamer van Koophandel. RIBIZ verzamelt jaarlijks werkgelegenheidsgegevens (vnl. statistieken van werkplekken en vacatures) van Zeeuwse bedrijven en organisaties. In 2008 is daarnaast gevraagd naar de woonplaatsen van de werkenden, dit onderzoek is ook in 2003 uitgevoerd. Hiermee kan op gemeenteniveau het woon-werkverkeer binnen Zeeland in beeld worden gebracht. Tevens is via dit onderzoek de inkomende pendel (uit o.a. Noord-Brabant, Zuid-Holland en België) verzameld. De uitgaande pendel van Zeeuwse werknemers naar buiten de provincie is via dit onderzoek niet in beeld te brengen.

7. Toekomstkansen

In deze paragraaf worden een aantal economische aanbevelingen gedaan voor de komende jaren. Als basis voor deze tekst is de notitie gebruikt, die in mei 2009 aan de politieke partijen van Reimerswaal door de Kamer van Koophandel, Brabants-Zeeuwse Werkgevers en MKB Zeeland, in overleg met plaatselijke ondernemersorganisaties is aangeboden, gericht op de gemeenteraadverkiezingen van maart 2010.

Waar moet in de komende jaren vanuit economische optiek bij voorrang aan gewerkt worden?

- verbetering Infrastructuur en bereikbaarheid/toegankelijkheid kernen,
- verbeteren (dag)toerisme in Yerseke,
- doorgaan met versoepelen van vergunningen voor ondernemers, gecombineerd met een efficiënte handhaving en toezicht.

Verbetering infrastructuur

Een betere bereikbaarheid en toegankelijkheid van de kernen en de bedrijventerreinen is van groot belang voor de economie van Reimerswaal.

Voor de kortere termijn dient de toegangsweg naar Yerseke (Zanddijk) veiliger te worden gemaakt. Voor de bereikbaarheid van de bedrijven in Yerseke is dit erg belangrijk. In overweging wordt gegeven om te onderzoeken of een directe afslag van de A58 richting Yerseke op de middellange termijn tot de mogelijkheden behoort.

In een aantal kernen zijn concrete knelpunten aan de orde, die verbetering behoeven:

- het aanleggen van parkeerplaatsen aan de Kaai in Hansweert. Door gebrek aan ruimte ontstaan gevaarlijke verkeerssituaties omdat verkeerd geparkeerde auto's in de weg staan. De bereikbaarheid en toegankelijkheid van Hansweert is daardoor niet goed.
- veiliger maken van de doorgaande Dorpsstraat van Krabbendijke (met name in de buurt van de winkels) voor de consumenten. Ook moeten de parkeerproblemen worden opgelost.

Versterking van het toerisme in Yerseke

In Yerseke kan meer profijt worden getrokken van het (dag)toerisme door de Oosterschelde "zichtbaarder" te maken en logischer te koppelen met de winkels en de horeca in het dorp.

De Gebiedsvisie Yerseke, die in ontwikkeling is, dient hiervoor mogelijkheden te bieden. Het is van belang dat deze toekomstvisie nu zo snel mogelijk wordt vastgesteld en dat de projecten spoedig in uitvoering worden genomen.

Voor het stimuleren van de watersport zijn uitbreidingsmogelijkheden voor de jachthaven in Yerseke van belang. Daarbij moet ook gekeken worden naar het toevoegen van voorzieningen, waardoor de watersporters langer verblijven (attracties, speelvoorzieningen).

Nader dient onderzocht te worden of uitbreiding van het aantal kampeer- en /of bungalowplaatsen kansrijk is. Daarbij verdienen locaties dichtbij Yerseke de voorkeur, omdat dan de spin off van de toeristische bestedingen naar de winkels en de horeca in Yerseke het grootst is.

Ook het realiseren van goed geoutilleerde camperplaatsen tegen betaling (dichtbij de dorpskern) vergroot de toeristische aantrekkingskracht van Yerseke.

Wet- en regelgeving

De gemeente blijft zich inzetten om de regeldruk en de administratieve lasten voor het bedrijfsleven verder te verminderen. Het uitgangspunt dient te zijn dat voor elke nieuwe regel een bestaande regel afgeschaft wordt. Eén wethouder wordt verantwoordelijk voor de coördinatie van minder bureaucratie. De gemeente Reimerswaal neemt deel aan het nieuwe project van de Kamer van Koophandel, BZW en MKB, dat zich richt op het verder verbeteren van de gemeentelijke dienstverlening en op de vermindering van de toezichtlasten voor ondernemers.

Verdere aandachtspunten zijn:**▪ Bedrijventerreinen**

Er worden afspraken gemaakt tussen ondernemers, gemeente en politie om maatregelen te nemen voor de verbetering van bedrijventerreinen. Gedacht kan worden aan het terugdringen van overlast en criminaliteit en aan het oplossen van knelpunten met betrekking tot de verkeersveiligheid. Ook is er voortdurende aandacht voor beheer en onderhoud van de bedrijventerreinen. Belangrijk is dat de locaties voor bedrijventerreinen niet te veel versnipperd blijven. Er moet zoveel mogelijk worden ingezet op bundeling van bedrijfsactiviteiten.

▪ Schelpdierenteelt

De schelpdierenteelt is voor Reimerswaal in het algemeen en voor Yerseke in het bijzonder een belangrijke economische pijler. De gemeente ondersteunt daar waar mogelijk de sector om te komen tot nieuwe (rendabele en duurzame) vormen van de schelpdierenteelt. Vanwege de werkgelegenheid (direct en indirect) zet de gemeente in op behoud en versterking van Yerseke als handelscentrum en als kenniscentrum van de nationale mosselsector.

▪ Detailhandel

De gemeente stelt een duidelijk beleid op voor de detailhandel in de kernen. Uitgangspunten daarin zijn concentratie van winkels/horeca in de kernen en terughoudendheid met het uitplaatsen van winkels naar de randen van de dorpen. Voor het behoud van de koopkracht in Yerseke is het van belang dat er meer winkelaanbod in de foodsector komt, zodat het assortiment “dagelijkse artikelen” wordt verbreed. Voldoende parkeerplaatsen op loopafstand en een goede bereikbaarheid zijn sleutels tot succes voor de winkelcentra in Kruiningen, Yerseke en Krabbendijke. Het beheer en onderhoud van winkelstraten in met name de entree van Yerseke (Vierstraat) behoeft aanzienlijke verbetering.

Bijlagen

Bijlage 1: Kengetallen Zeeuwse gemeenten

Indicator	Eenheid	Zeeuwse gemeenten														Zuidwest-Nederland	Nederland
		Borsele	Goes	Hulst	Kapelle	Middelburg	Noord-Beveland	Reimerswaal	Schouwen-Duiveland	Sluis	Terneuzen	Tholen	Veere	Vlissingen	Zeeland		
Bevolking en wonen																	
Aantal inwoners op 1 jan. 2009	Abs.	22.560	36.800	27.890	12.270	47.500	7.330	21.330	33.950	24.110	55.140	25.350	21.960	44.730	380.900	1.062.610	16.486.590
Bevolkingsgroei 2000-2009	Abs.	700	1.030	420	1.100	2.580	420	800	340	-150	-220	1.730	-110	390	9.030	32.420	622.640
Bevolkingsgroei 2000-2009	%	3,2	2,9	1,5	9,8	5,7	6,1	3,9	1,0	-0,6	-0,4	7,3	-0,5	0,9	2,4	3,1	3,9
Bevolkingsgroei 2008-2025	%	1,8	7,9	1,5	8,2	1,8	6,7	3,5	0,0	-11,4	-7,7	11,4	-7,5	-2,9	-0,1	0,5	3,1
Geboortesaldo per 1.000 inw. (2008)	Abs.	5,3	-1,9	-1,8	6,8	1,8	-2,7	6,7	-2,0	-3,2	-1,3	6,3	1,0	-0,5	0,2	1,5	3,0
Migratiesaldo per 1.000 inw. (2008)	Abs.	-3,9	4,3	-0,1	11,6	1,8	7,7	-5,2	0,5	-2,3	1,1	-2,9	-2,8	-1,0	0,5	1,5	1,9
Aandeel 0-14 jaar	%	20,6	17,1	16,9	21,0	17,9	15,7	22,1	16,7	15,2	16,9	21,4	18,2	15,9	17,8	17,7	17,9
Aandeel 15-64 jaar	%	65,0	65,0	65,2	64,5	65,7	65,2	63,1	64,0	63,5	64,8	64,6	63,3	66,8	64,9	66,5	67,4
Aandeel 65-plus	%	14,4	18,0	17,9	14,5	16,3	19,1	14,8	19,3	21,3	18,2	14,0	18,5	17,3	17,3	15,8	14,7
Aantal huishoudens (2008)	Abs.	9.040	16.230	12.120	4.650	21.480	3.280	8.140	14.630	11.160	24.460	9.790	9.000	21.610	157.430	456.070	7.242.200
Gemiddelde huishoudgrootte (2008)	Abs.	2,49	2,26	2,31	2,59	2,20	2,22	2,62	2,32	2,17	2,26	2,58	2,45	2,07	2,42	2,32	2,27
Totale woningvoorraad (2009)	Abs.	9.290	16.550	12.720	4.830	21.490	4.030	8.420	15.630	13.900	25.800	10.070	10.210	21.640	174.580	461.930	7.106.560
Groei woningvoorraad 2000-2008	Abs.	631	1.188	890	520	1.850	265	531	965	551	856	856	585	1.375	11.063	31.949	516.902
Groei woningvoorraad 2000-2008	%	7,3	7,7	7,5	12,1	9,4	7,0	6,7	6,6	4,1	3,4	9,3	6,1	6,8	6,8	7,4	7,8
Aandeel huurwoningen	%	26,7	37,3	26,4	23,3	39,5	21,4	31,8	30,4	26,8	30,3	28,3	19,1	48,5	32,5	35,7	43,4
Aandeel koopwoningen	%	73,3	62,7	73,6	76,7	60,5	78,6	68,2	69,6	73,2	69,7	71,7	80,9	51,5	67,5	64,3	56,6
Gem. WOZ-waarde (2008)	x 1000 euro	231	221	186	245	173	214	197	241	169	154	199	272	165	194	224	232
Werkgelegenheid																	
Index werkgelegenheidsfunctie (2008)	Abs.	79,1	150,0	88,0	88,7	123,6	91,1	101,3	96,0	106,5	119,9	72,1	89,6	99,3	105,6	103,3	104,4
Aantal vestigingen (2008)	Abs.	1.973	3.285	2.063	1.092	3.438	885	1.952	4.007	2.748	3.792	2.143	2.284	2.871	32.533	78.089	1.043.780
Totaal werkzame personen (2008)	Abs.	7.882	24.733	11.213	4.631	25.534	2.797	9.178	14.135	10.471	28.486	8.143	7.996	19.568	174.767	500.173	7.976.240
Werkgelegenheidsgroei 2000-2008	Abs.	307	358	189	268	2594	-6	783	-508	-142	-784	78	-190	-869	2.078	21.799	649.480
Werkgelegenheidsgroei 2000-2008	%	4,1	1,5	1,7	6,1	11,3	-0,2	9,3	-3,5	-1,3	-2,7	1,0	-2,3	-4,3	1,2	4,6	8,9

Indicator (vervolg)	Eenheid	Noord-Nederland														Zuidwest-Nederland	Nederland
		Borsele	Goes	Hulst	Kapelle	Middelburg	Noord-Beveland	Reimerswaal	Schouwen-Duiveland	Sluis	Terneuzen	Tholen	Veere	Vlissingen	Zeeland		
Werkgelegenheidsstructuur																	
Landbouw, jacht en bosbouw	%	12,8	2,4	8,4	10,0	1,6	13,3	15,1	10,5	13,2	3,8	14,2	12,9	0,6	6,5	5,1	3,3
Industrie	%	20,8	8,7	8,3	22,9	16,0	4,9	20,0	10,4	6,9	27,6	13,7	2,9	18,4	15,3	15,8	12,0
Bouwnijverheid	%	14,9	5,0	5,6	7,9	3,4	8,2	8,1	8,1	4,2	6,6	11,1	11,8	4,8	6,6	6,6	6,5
Detailhandel	%	8,0	14,0	21,0	9,8	10,3	8,8	8,8	12,9	17,9	10,8	12,8	14,4	12,4	12,6	11,9	11,4
Groothandel	%	5,3	5,0	4,3	11,3	4,1	4,9	15,3	4,7	7,4	3,8	9,2	3,3	3,4	5,4	6,8	6,5
Horeca	%	2,9	3,8	4,7	4,1	3,6	23,6	3,1	12,9	14,9	4,0	3,9	29,0	5,2	6,8	5,1	4,2
Vervoer/opslag/communicatie	%	10,4	3,4	9,7	7,1	4,2	6,6	8,6	5,5	5,5	7,6	3,0	1,5	9,2	6,2	6,3	6,2
Financiële instellingen	%	1,7	3,8	2,8	2,5	1,7	2,1	2,1	3,3	2,5	1,9	2,0	1,8	2,0	2,4	1,9	3,2
Zakelijke dienstverlening	%	7,9	13,5	4,9	8,9	8,6	8,4	6,7	12,5	5,4	9,3	10,7	8,2	12,6	9,7	11,6	15,4
Openbaar bestuur en overheid	%	3,2	5,1	2,7	2,3	13,7	2,6	2,7	3,0	2,5	4,3	3,4	2,7	4,0	5,1	5,4	5,6
Onderwijs	%	3,9	8,5	4,2	4,8	6,1	2,4	4,3	3,9	3,3	4,5	5,0	3,9	7,8	5,5	5,3	6,3
Gezondheids- en welzijnszorg	%	3,4	23,7	20,6	5,4	23,1	6,2	2,7	8,3	12,5	12,6	8,3	5,2	15,5	14,4	14,3	14,9
Overige diensten	%	5,0	3,1	2,7	2,9	3,7	8,0	2,4	4,0	3,8	3,2	2,7	2,4	4,0	3,5	3,9	4,7
Totaal	%	100,0	100,0	100,0	100,0	100,0	100,0	100,0	100,0	100,0	100,0	100,0	100,0	100,0	100,0	100,0	100,0
Starters en opheffingen																	
Aantal startende ondernemers (2008)	Abs.	119	184	122	63	215	38	106	186	138	240	139	101	205	1.858	6.325	106.085
Aantal starters per 1.000 vest. (2000-2008)	Abs.	62	58	64	57	60	55	58	52	47	54	64	49	74	58	58	63
Aantal opheffingen (2008)	Abs.	84	135	92	34	197	38	77	150	116	195	78	58	163	1.417	4.652	69.755
Toerisme & recreatie																	
Werkgelegenheid T&R (2008)	Abs.	262	1.119	617	264	853	819	345	2.155	1.558	1.238	360	2.321	1.127	13.037	29.026	
Aandeel T&R in totale werkgelegenheid (2008)	%	3,3	4,5	5,5	5,7	3,3	29,3	3,8	15,2	14,9	4,3	4,4	29,0	5,8	7,5	5,8	
Aantal bedden per 10.000 inwoners (2008)	Abs.	32,0	103,8	40,4	103,8	86,6	196,2	60,1	580,4	534,3	156,5	18,2	1226,0	107,8	229,4	125,1	126,2
Aantal cafés per 10.000 inwoners (2008)	Abs.	4,4	8,4	13,6	3,3	7,0	8,2	5,6	9,4	12,8	8,3	7,1	8,6	7,8	8,3	7,9	6,0
Aantal restaurants per 10.000 inwoners (2008)	Abs.	4,4	7,9	11,8	4,2	8,0	22,0	4,7	18,5	33,0	9,2	4,0	19,1	8,3	11,1	7,7	6,6

Indicator (vervolg)	Eenheid															Zuidwest-Nederland	Nederland
		Borsele	Goes	Hulst	Kapelle	Middelburg	Noord-Beveland	Reimerswaal	Schouwen-Duiveland	Sluis	Terneuzen	Tholen	Veere	Vlissingen	Zeeland		
Winkels																	
Aantal winkels (2008)	Abs.	155	423	215	100	478	155	411	157	208	368	396	58	370	3.494	7.883	
Totaal verkoopvloeroppervlakte (2008)	m2	22.780	112.820	78.460	16.830	108.960	10.650	22.680	79.110	80.050	121.170	45.500	43.300	76.150	818.460	1.990.190	28.817.040
Vvo per 1.000 inwoners (2008)	m2	1.011	3.074	2.808	1.397	2.302	1.461	1.065	2.327	3.303	2.197	1.801	1.968	1.700	2.151	1.978	1.757
Aandeel leegstand binnen totaal vvo (2008)	%	13,6	5,0	9,8	4,7	7,3	9,2	4,0	4,6	6,3	11,9	7,1	2,8	14,0	8,0	7,1	7,1
Groei verkoopvloeropp. 2004-2008	%	9,3	6,6	16,0	-0,1	7,3	-32,1	8,2	1,9	-8,8	4,8	-2,3	-6,7	18,0	2,3	4,9	6,0
Arbeidsmarkt																	
Omvang beroepsbevolking (2008)	Abs.	9.960	16.490	12.740	5.220	20.660	3.070	9.060	14.720	9.830	23.760	11.290	8.920	19.700	165.430	484.260	7.640.140
Ontwikkeling beroepsbevolking (2000-2008)	%	4,4	7,3	2,5	9,9	9,0	6,5	6,9	5,8	1,6	2,1	11,7	2,9	4,4	5,4	5,1	6,3
Bruto participatiegraad	%	68,4	69,4	69,8	67,5	66,5	64,8	68,0	67,4	63,7	66,3	69,5	64,2	65,5	67,0	68,8	69,1
Aantal werklozen (nww) per 1 juli 2009	abs	313	739	674	136	975	116	374	330	459	1.922	436	239	1.205	7.918	25.535	484.763
Werkloosheidspercentage (1 juli 2009)	%	3,2	4,4	5,3	2,6	4,7	3,8	4,1	2,2	4,7	8,1	3,8	2,7	6,1	4,8	5,3	6,3
Ontwikkeling werkloosheid okt.'08 -juli '09	%	33,2	13,0	26,2	15,3	9,2	20,8	25,9	13,4	17,7	29,7	35,0	17,2	5,8	19,0	25,3	18,8
Ontwikkeling werkloosheid okt.'08 -juli '09	abs.	78	85	140	18	82	20	77	39	69	440	113	35	66	1.262	5.162	76.689
Uitkeringen op pot. beroepsbevolking (eind '08)	%	7,3	11,3	10,5	6,5	10,0	9,3	6,6	8,0	10,7	10,9	8,1	6,3	11,4	9,5	9,6	11,0
Bedrijventerreinen																	
Bruto voorraad bedrijventerrein	bruto	1.208,5	248,2	210,3	132,5	274,4	42,3	226,0	155,2	121,3	1.877,2	142,1	26,6	2.455,4	7.120,0	14.263,3	
Netto voorraad bedrijventerrein	netto	718,1	166,2	177,2	100,5	209,4	37,7	175,6	110,8	87,8	1.612,9	126,6	22,5	1.435,4	4.980,6	9.749,0	
Aanbod bedrijventerreinen	ha.																
w.v. Terstond uitgeefbaar	ha.	142,2	15,9	8,6	4,2	23,4	1,3	1,5	2,0	12,4	238,8	5,7	1,9	327,5	785,4	1.022,7	
Niet-terstond uitgeefbaar	ha.	0,0	3,5	4,7	12,0	3,3	1,7	20,5	0,0	12,8	257,2	0,8	1,4	18,8	336,7	373,5	
Uitgifte bedrijventerreinen (2007)	ha.	0,2	10,0	6,3	3,7	3,1	0,8	1,3	0,0	1,1	3,7	1,7	1,0	85,0	117,9	170,8	

Bronnen: CBS, UWV Werkbedrijf, ETIN Adviseurs, RIBIZ, Provincie Zeeland, KvK, IBIS, Locatus, Bedrijfschap Horeca, RWS/DVS, LISA

Bijlage 2: Begrippenlijst

Arbeidsongeschiktheidsregelingen (AO)

Het aantal arbeidsongeschiktheidsuitkeringen krachtens de wet op de arbeidsongeschiktheidsverzekering (WAO), de wet arbeidsongeschiktheidsverzekering zelfstandigen (WAZ) en de wet arbeidsongeschiktheidsvoorziening jonggehandicapten (Wajong) die aan het eind van de verslagperiode niet waren beëindigd, de zogeheten lopende uitkeringen.

Arbeidsparticipatie

Onderscheiden worden de bruto en de netto participatie. De bruto arbeidsparticipatie is het aandeel van de totale (werkzame en werkloze) beroepsbevolking in de totale bevolking van 15-64 jaar. De netto participatie is het aandeel van de werkzame beroepsbevolking in de totale bevolking van 15-64 jaar.

Bedrijventerrein

Een terrein van minimaal 1 hectare dat vanwege zijn bestemming geschikt is voor en gebruikt wordt door handel, nijverheid, commerciële, en niet-commerciële dienstverlening.

Beroepsbevolking

Tot de beroepsbevolking worden gerekend:

- personen die tenminste twaalf uur per week werken, of
- personen die werk hebben aanvaard waardoor ze tenminste twaalf uur per week gaan werken, of
- personen die verklaren ten minste twaalf uur per week te willen werken, daarvoor beschikbaar zijn en activiteiten ontplooiën om werk voor ten minste twaalf uur per week te vinden.

Het CBS rekent alleen de personen in de leeftijdsgroep 15-64 jaar tot de beroepsbevolking. Van de beroepsbevolking worden personen die ten minste twaalf uur per week werken tot de werkzame beroepsbevolking gerekend en degenen die niet of minder dan twaalf uur per week werken tot de werkloze beroepsbevolking.

Geboorteoverschot

Het aantal levendgeborenen minus het aantal overledenen in een bepaald periode. Ook wel 'natuurlijke bevolkingsgroei' genoemd.

Migratiesaldo

Immigratie minus emigratie. Het migratiesaldo over een bepaalde periode is positief wanneer de immigratie over die periode groter is dan de emigratie. Ook wel migratieoverschot of netto migratie.

Niet werkende werkzoekende (nww)

Alle werkzoekenden die bij een arbeidsbureau staan ingeschreven en niet of minder dan 12 uur per week willen werken

Opleidingsniveau

Het niveau van de hoogste met succes behaalde opleiding.

Particuliere huishoudens

Particuliere huishoudens worden onderscheiden naar samenstelling van het huishouden. Er wordt een onderscheid gemaakt in één- en meerpersoonshuishoudens. Een éénpersoonshuishouden bestaat uit een persoon die alleen in een (deel van een) woonruimte is gehuisvest en zelf in de dagelijkse levensbehoeften voorziet of die een woonruimte deelt met anderen zonder met hen

gemeenschappelijk in de dagelijkse levensbehoeften te voorzien. Een meerpersoonshuishouden bestaat uit twee of meer personen die samen in een (deel van een) woonruimte zijn gehuisvest en gemeenschappelijk in hun dagelijkse levensbehoeften voorzien. De meerpersoonshuishoudens worden verder onderscheiden op basis van het aantal meerderjarigen en het aantal minderjarige kinderen. Minderjarige kinderen zijn personen die jonger zijn dan 18 jaar en die aan de zorg van ouderen zijn toevertrouwd. Personen boven de 18 jaar worden als meerderjarige aangemerkt.

Startende onderneming

Een startende onderneming is een bedrijf die in het jaar voorafgaande aan de start van de onderneming nog niet zelfstandig economisch actief was en die een nieuw bedrijf vestigt. Bedrijfsovernames en administratieve mutaties (bijv. holdings) vallen hierbuiten. De gegevens zijn gebaseerd op het handelsregister van de Kamer van Koophandel. Dit betekent dat de overheid ontbreekt, de landbouw en visserij slechts voor een deel zijn opgenomen en de vrije beroepen (artsen, advocaten, kunstenaars e.d.) merendeels niet.

Vacatures

Arbeidsplaatsen waar op zeer korte termijn personeel kan worden geplaatst.

Werkgelegenheid

Som van fulltime en parttime werkgelegenheid, inclusief uitzendkrachten.