

Gemeente Kapelle in beeld



*Sociaal-economische
analyse van de gemeente
Kapelle*



KAMER VAN KOOPHANDEL
ZUIDWEST-NEDERLAND



Gemeente Kapelle in beeld 2009

Sociaal-economische analyse van de gemeente Kapelle

Colofon

Redactie:

Kamer van Koophandel Zuidwest-Nederland

Contactpersoon:

Rob Lucas (rob.lucas@kvk.nl)

Vormgeving en druk:

Kamer van Koophandel Zuidwest-Nederland / Drukkerij Meulenberg

Contactgegevens Kamer van Koophandel Zuidwest-Nederland:**Kantoor Breda**

Mozartlaan 7
Postbus 3182
4800 DD Breda
T (076) 564 68 00
F (076) 564 69 76

Kantoor Middelburg

Buitenruststraat 225
Postbus 6004
4330 LA Middelburg
T (0118) 67 35 00
F (0118) 67 35 47

Bronvermelding verplicht

Bij het samenstellen van het rapport is de grootst mogelijke zorgvuldigheid betracht, voor eventuele onjuistheden of onvolledigheden wordt door de uitgever echter geen aansprakelijkheid aanvaard.

De rapportage is ook te downloaden via: www.zuidwestnederlandincijfers.nl

Prijs: € 15,-

Februari 2010

Voorwoord

Voor u ligt de sociaal-economische analyse 'Gemeente Kapelle in beeld 2009'. Deze rapportage schetst de (ontwikkeling van de) bevolking, arbeidsmarkt, economische structuur, bedrijventerreinen en pendelrelaties. Wilt u weten hoe Kapelle er op deze terreinen voor staat, dan moet u deze rapportage zeker lezen.

Deze sociaal-economische analyse is samengesteld door de Kamer van Koophandel Zuidwest-Nederland. Ook voor andere gemeenten in Zuidwest-Nederland zijn dergelijke rapporten in ontwikkeling.

De cijfers zijn vooral gebaseerd op de situatie tot en met 2008. De arbeidsmarktgegevens (werkloosheid en vacatures) zijn tot juli 2009 bijgewerkt. Dat betekent dat de huidige economische crisis maar ten dele zichtbaar is in de cijfers. Het geeft echter wel een goed beeld van de structuur, economische vitaliteit en groeikracht van de gemeente Kapelle.

De rapportage heeft een informerende functie. Er staan een hoop feiten en cijfers in. Maar belangrijker is dat de uitgave belangrijke bouwstenen aandraagt voor het sociaal-economisch beleid van de gemeente. Wij zien deze rapportage dan ook vooral als een communicatiemiddel richting bedrijfsleven en de gemeente. Wij willen graag met betrokkenen meedenken over hoe de gesignaleerde ontwikkelingen vertaald kunnen worden in kansen en beleid. In dit rapport worden suggesties gegeven voor een stimulerende economische ontwikkeling, mede in het kader van de gemeenteraadverkiezingen van maart 2010.

Wij nodigen u van harte uit om gezamenlijk te werken aan de sociaal-economische kracht van de gemeente Kapelle.

De Kamer van Koophandel is graag bereid hieraan een bijdrage te leveren.

Kamer van Koophandel Zuidwest-Nederland



dr. ir. R.J. van Renterghem
algemeen directeur



mr. Chr.G.J. Rutten
voorzitter

Inhoudsopgave

	Pag.
Voorwoord	
1. Inleiding	1
2. Bevolking	3
2.1 Bevolkingsontwikkeling	3
2.2 Leeftijdsopbouw	5
2.3 Huishoudens	6
2.4 Woningvoorraad	7
3. Economische structuur en dynamiek	9
3.1 Werkgelegenheidsstructuur	9
3.2 Bedrijvendynamiek	11
3.3 Recreatie en toerisme	14
3.4 Winkelvoorzieningen	16
4. Arbeidsmarkt	19
4.1 Vraagzijde arbeidsmarkt	19
4.1.1 Werkgelegenheidsontwikkeling	19
4.1.2 Werkgelegenheidsfunctie	20
4.1.3 Vacatures	21
4.2 Aanbodzijde arbeidsmarkt	21
4.2.1 Beroepsbevolking	21
4.2.2 Werkloosheid	24
4.2.3 Uitkeringen	26
5. Bedrijventerreinen	27
5.1 Voorraad bedrijventerreinen	27
5.2 Vraag en aanbod bedrijventerreinen	27
5.3 Verouderde bedrijventerreinen	28
6. Pendel	29
7. Toekomstkansen	33
Bijlagen	

1. Inleiding

Voorliggende rapportage geeft een analyse van de sociaal-economische situatie van de gemeente Kapelle. De rapportage bevat belangrijke bouwstenen voor het sociaal-economisch beleid van de gemeente. Tevens worden in het laatste hoofdstuk aanbevelingen voor economisch beleid gegeven. De in dit hoofdstuk genoemde punten sluiten aan bij de notitie die in juli 2009 door Kamer van Koophandel, BZW Zeeland en MKB-Zeeland, is aangeboden aan politieke partijen in Kapelle, in verband met de voorbereiding van gemeentelijke verkiezingen in maart 2010.

De volgende thema's zijn in de rapportage terug te vinden:

- Bevolkingsontwikkeling
- Economische structuur en dynamiek
- Arbeidsmarkt (vraag en aanbod)
- Bedrijventerreinen
- Pendel

Elk thema wordt aan de hand van verschillende indicatoren statistisch in beeld gebracht en beschreven. De resultaten worden vergeleken met het Zeeuwse en/of Nederlandse gemiddelde en soms ook met de andere gemeenten in Zeeland.

De informatie is afkomstig uit diverse bronnen. De belangrijkste zijn het Centraal Bureau voor de Statistiek (CBS), CWI, RIBIZ, Provincie, Locatus, Kamer van Koophandel. In verband met de uniformiteit en vergelijkbaarheid van de gegevens is alleen gebruik gemaakt van bronnen/bestanden die van alle Zeeuwse gemeenten beschikbaar zijn. Hierdoor kan het voorkomen dat cijfers afwijken van gemeentelijke publicaties. Dit kan te maken hebben met verschillende definities, maar soms ook met cijfers die door de gemeenten zelf worden berekend (bijvoorbeeld in het geval van bevolkingsprognoses).

2. Bevolking

In het kort

- Sinds 2006 is er sprake van een groeiversnelling van het aantal inwoners in de gemeente Kapelle. De gemeente Kapelle is in de periode 1990-2009 met 1.980 personen gegroeid naar bijna 12.270 inwoners.
- Tot 2025 zal de bevolking blijven toenemen. Wel is er sprake van een sterke ontgroening en vergrijzing.
- De bevolking in de gemeente Kapelle groeit in 2008 vooral dankzij een positief migratiesaldo.
- Het aandeel inwoners tussen '0 tot 14 jaar' is relatief hoog.
- Door individualisering (vergrijzing) groeit het aantal huishoudens harder dan de totale bevolking. Er komen steeds meer kleinere huishoudens. De gemeente Kapelle kent relatief weinig eenpersoonshuishoudens.
- Demografische ontwikkelingen hebben veel impact op het voorzieningenniveau, de woningmarkt en de arbeidsmarkt.
- Sinds 2006 is er sprake van een bovengemiddelde groei van de woningvoorraad.
- De woningvoorraad van Kapelle wordt gekenmerkt door veel woningen uit de periode 1971-1990.

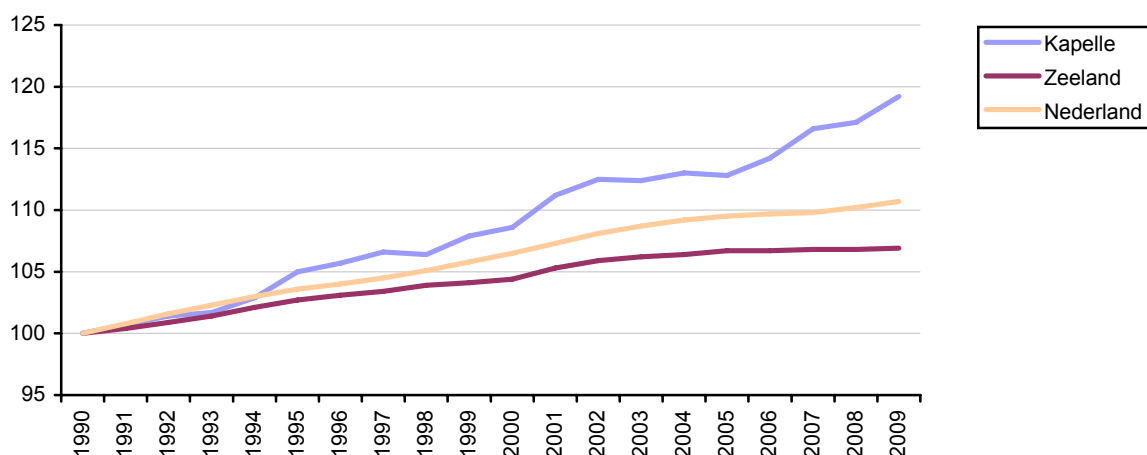
2.1 Bevolkingsontwikkeling

Bovengemiddelde toename aantal inwoners

Begin 2009 telde Kapelle bijna 12.270 inwoners. Sinds 2000 is het inwonertal van de gemeente met ongeveer 1.100 personen gegroeid. Dit komt overeen met een toename van 9,8%. De groei zit boven het Zeeuwse (+2,4%) en het Nederlandse (+3,9%) gemiddelde. Ten opzichte van 1990 is de bevolking van Kapelle met 19,2% toegenomen (+1.980 inwoners).

Figuur 2.1

Geïndexeerde bevolkingsontwikkeling in Kapelle, Zeeland en Nederland in de periode 1990- 2009 (1990 = 100)

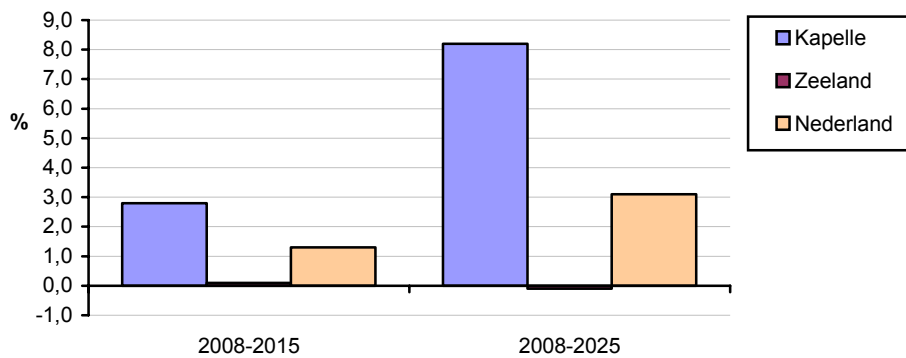


Bron: CBS

Ook komende jaren gestage groei inwonertal

Voor de komende jaren wordt voor Kapelle een verdere stijging van het aantal inwoners voorspeld. Voor de periode 2008-2015 wordt een groei van 2,8% geraamd en tot 2025 van +8,2%. In absolute termen gaat het om respectievelijk +331 en +978 personen. Voor heel Zeeland en Nederland wordt voor de komende jaren een duidelijk lagere groei voorspeld. De verwachting is dat Kapelle in 2025 bijna 12.903 inwoners zal tellen.

Figuur 2.2
Bevolkingsprognoses voor de periode 2008-2015 en 2008-2025

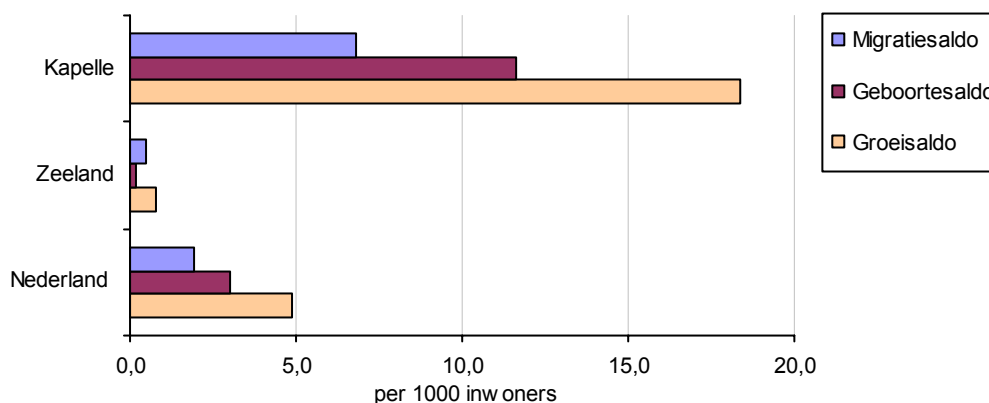


Bron: Provincie Zeeland, CBS

Kapelle groeit vooral dankzij positief migratiesaldo

Het geboortesaldo (geboorte minus sterfte) per 1000 inwoners lag in 2008 in Kapelle (+11,6) boven het niveau van Zeeland (+0,2) en Nederland (+3,0). Het migratiesaldo (inkomende en uitgaande verhuizingen) per 1000 inwoners was in Kapelle duidelijk positief (+18,4). Er zijn dus veel meer mensen binnengekomen dan dat er zijn vertrokken. Dit betekent dat de bevolkingsgroei in 2008 in Kapelle vooral toegeschreven kan worden aan het gunstige migratiesaldo. Het groeisaldo in Kapelle (+6,8) ligt boven de gemiddelde van Zeeland (+0,8) en Nederland (+4,9).

Figuur 2.3
Groeisaldo, geboortesaldo en migratiesaldo per 1000 inwoners in Kapelle, Zeeland en Nederland (2008)



Bron: CBS

2.2 Leeftijdsopbouw

Aantal inwoners tussen '0 tot 14 jaar' boven het gemiddelde

De leeftijdsopbouw van de bevolking van Kapelle laat op een aantal punten een afwijkend beeld zien ten opzichte van de landelijke structuur. Opvallend is vooral de hogere aandeel van de leeftijdscategorie '0 tot 14 jaar'. De leeftijdscategorieën 15 tot 44 jaar hebben een lager aandeel. Ook kent Kapelle iets minder ouderen (65 jaar en ouder).

Tabel 2.1

Leeftijdsopbouw gemeente Kapelle (1 januari 2008)

Leeftijd	Kapelle		Nederland	Verskil
	Abs.	%	%	%
0-14 jaar	2.530	21,0	17,9	3,1
15 tot 24 jaar	1.290	10,7	12,1	-1,4
25 tot 34 jaar	1.330	11,1	12,3	-1,2
35 tot 44 jaar	1.870	15,6	15,7	-0,1
45 tot 54 jaar	1.800	15,0	14,6	0,4
55 tot 64 jaar	1.450	12,1	12,7	-0,6
65 tot 74 jaar	890	7,4	8,0	-0,6
75 tot 84 jaar	620	5,2	5,0	0,2
85 jaar en ouder	230	1,9	1,7	0,2
Totaal	12.010	100,0	100,0	0,0

Bron: CBS

Sterke ontgroening en vergrijzing van de bevolking tot 2025

Zoals uit onderstaande tabel 2.2 blijkt, zal tussen 2008 en 2020 het aantal 0-14 jarigen in Kapelle naar schatting met 160 afnemen. Het aandeel van deze leeftijdscategorie zakt van 20,2% naar 17,9%. Ook de leeftijdscategorie '15-64 jaar' zal in omvang kleiner worden. De leeftijdscategorie '15-64 jaar' zal in omvang groter worden maar het aandeel zal van 65,5% naar 61,7% dalen. Een geheel andere beeld laat het aantal 65-plussers zien. Dit aantal stijgt van 1.740 in 2008 naar bijna 2.700 in 2025. Het aandeel 65-plussers stijgt van 14,5% in 2008 naar 20,9% in 2025. De ontgroening en vergrijzing zullen veel impact hebben op bijvoorbeeld de arbeidsmarkt, de woningmarkt en het voorzieningenniveau in de gemeente.

Tabel 2.2

Leeftijdsopbouw in Kapelle in de periode 2008¹-2020

Jaar	0-14 jaar		15-64		65 jaar e.o.		Totaal	
	abs	%	abs	%	abs	%	Abs	%
Structuur								
2008	2.406	20,2	7.814	65,5	1.705	14,3	11.925	100,0
2010	2.388	19,9	7.847	65,5	1.749	14,6	11.984	100,0
2015	2.311	18,9	7.953	64,9	1.992	16,3	12.256	100,0
2020	2.246	17,9	8.025	63,8	2.310	18,4	12.581	100,0
2025	2.250	17,4	7.960	61,7	2.693	20,9	12.903	100,0
Ontwikkeling								
2008-2010	-18	-0,7	33	0,4	44	2,6	59	0,5
2010-2015	-77	-3,2	106	1,4	243	13,9	272	2,3
2015-2020	-65	-2,8	72	0,9	318	16,0	325	2,7
2020-2025	4	0,2	-65	-0,8	383	16,6	322	2,6

Bron: Provincie Zeeland

¹ De omvang van de bevolking in 2008 wijkt in tabel 2.1 en 2.2 van elkaar af. Dit heeft te maken met het feit dat hier verschillende bronnen zijn gehanteerd. Tabel 2.2 geeft een prognose voor het jaargemiddelde 2008 (bron: Provincie Zeeland), tabel 2.1 geeft de definitieve cijfers van januari 2008 (bron: CBS).

2.3 Huishoudens

Kapelle kent relatief weinig eenpersoonshuishoudens

De gemeente Kapelle telt in totaal ruim 4.650 huishoudens. Daarvan heeft 23% betrekking op eenpersoonshuishoudens, bijna 35% op meerpersoonshuishoudens zonder kinderen en ruim 42% op meerpersoonshuishoudens met kinderen. Indien de samenstelling wordt vergeleken met het Zeeuwse en landelijke beeld, valt op dat Kapelle relatief weinig eenpersoonshuishoudens kent en veel meerpersoonshuishoudens (met en zonder kinderen).

Tabel 2.3

Aantal huishoudens in Kapelle naar type (2008)

Huishoudtype	Kapelle		Zeeland	Nederland
	Abs.	%	%	%
Eenpersoonshuishouden	1.060	22,7	32,4	35,5
Meerpersoonshh. zonder kinderen	1.630	35,0	33,6	29,7
Meerpersoonshh. met kinderen	1.970	42,3	34,0	34,8
Totaal	4.660	100,0	100,0	100,0

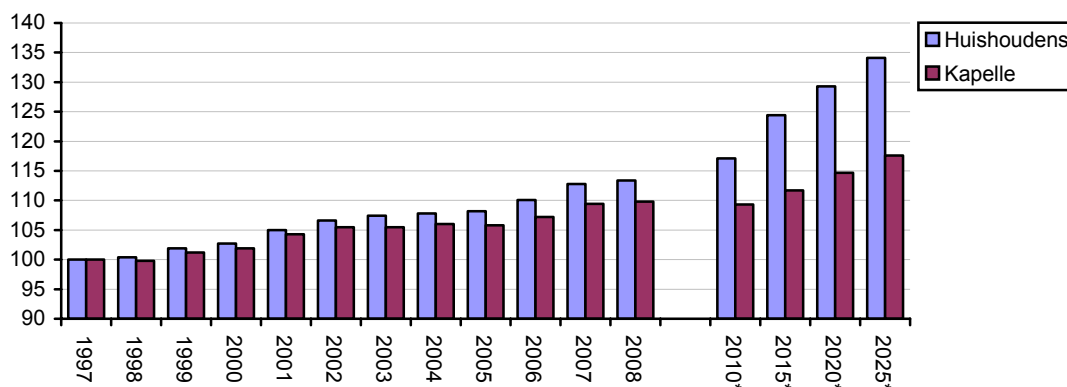
Bron: CBS

Aantal huishoudens stijgt harder dan bevolking

De ontwikkeling van het aantal huishoudens laat een afwijkend beeld zien van die van de bevolking. In de periode 1997-2008 groeide het aantal huishoudens met 13,4%, terwijl de bevolking niet verder komt dan +9,8%. Ook in de periode 2000-2008, bij een stagnerende bevolking, groeide het aantal huishoudens gestaag. Ook de komende jaren zal het aantal huishoudens harder groeien dan de bevolking. Een belangrijke verklarende factor is de toenemende individualisering (vooral vergrijzing).

Figuur 2.4

Geïndexeerde ontwikkeling van het aantal huishoudens en de totale bevolking in Kapelle



* prognose

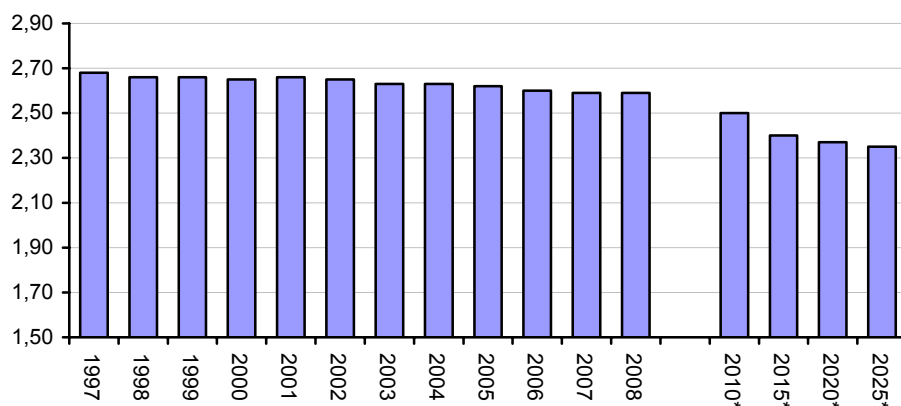
Bron: CBS

Omvang huishoudens daalt

De toenemende individualisering en vergrijzing zijn goed zichtbaar wanneer de ontwikkeling van het gemiddelde aantal personen per huishouden wordt bekeken. Deze laat een duidelijk dalende lijn zien. In 1997 bestond een gemiddeld huishouden nog uit 2,68 personen, in 2008 is dat 2,59 en in 2025 zal dit naar schatting 2,35 zijn. Op dit moment ligt de gemiddelde omvang van een huishouden in Kapelle bijna gelijk met het landelijke cijfer (2,30). Vooral de toenemende vergrijzing zal leiden tot steeds meer kleinere (eenpersoons)huishoudens. Een en ander heeft grote gevolgen voor de woningmarkt.

Figuur 2.5

Ontwikkeling van het gemiddelde aantal personen per huishouden in Kapelle (1997-2025)



* prognose
Bron: CBS

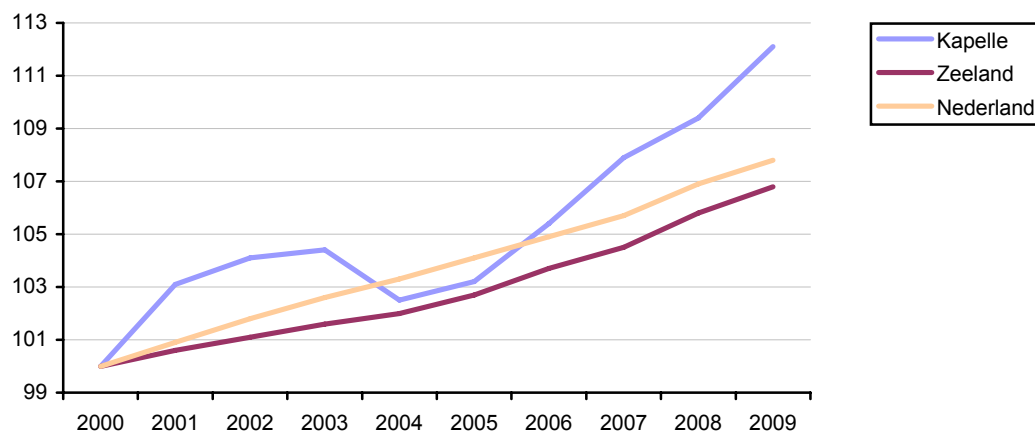
2.4 Woningmarkt

Bovengemiddelde groei woningvoorraad sinds 2006

In 2009 telde Kapelle ruim 4.800 woningen. Ten opzichte van 2000 is de woningvoorraad met zo'n 520 woningen toegenomen, een groei van 12,1%. Vooral vanaf 2006 is de groei in Kapelle in een stroomversnelling gekomen. De groei van de woningvoorraad in de periode 2000-2008 is hoger dan die van Zeeland (+6,8%) en Nederland (+7,8%).

Figuur 2.6

Geïndexeerde ontwikkeling woningvoorraad in de periode 2000-2009 (2000=100)

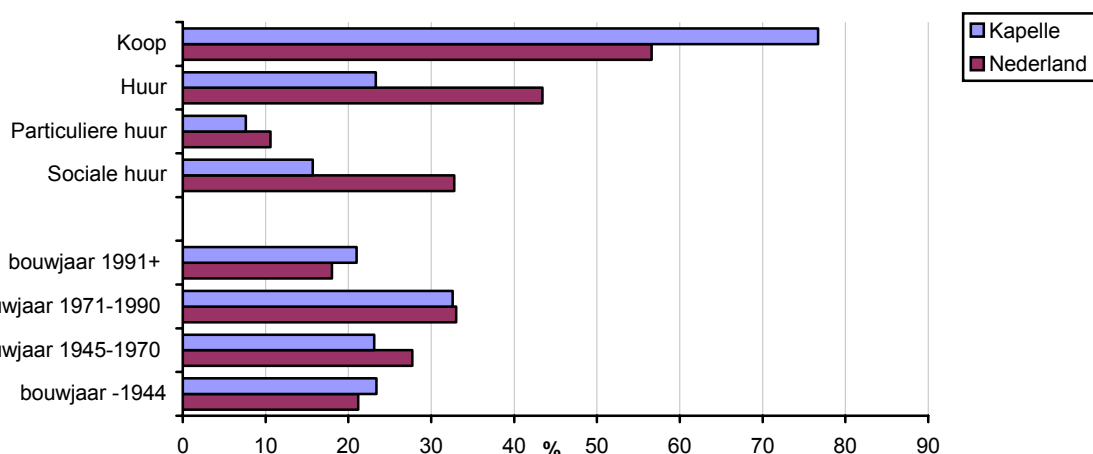


Bron: CBS

Veel woningen uit de periode 1971-1990

Wanneer de woningvoorraad van Kapelle nader onder de loep wordt genomen, blijkt dat het in bijna 77% van alle gevallen om een koopwoning gaat, de overige 23% heeft betrekking op huurwoningen. Veruit het grootste deel van de huurwoningen betreft sociale huur. Verder blijkt dat Kapelle relatief veel woningen heeft uit de periode 1971-1990 (44%).

Figuur 2.7
Kenmerken woningvoorraad Kapelle (2007)

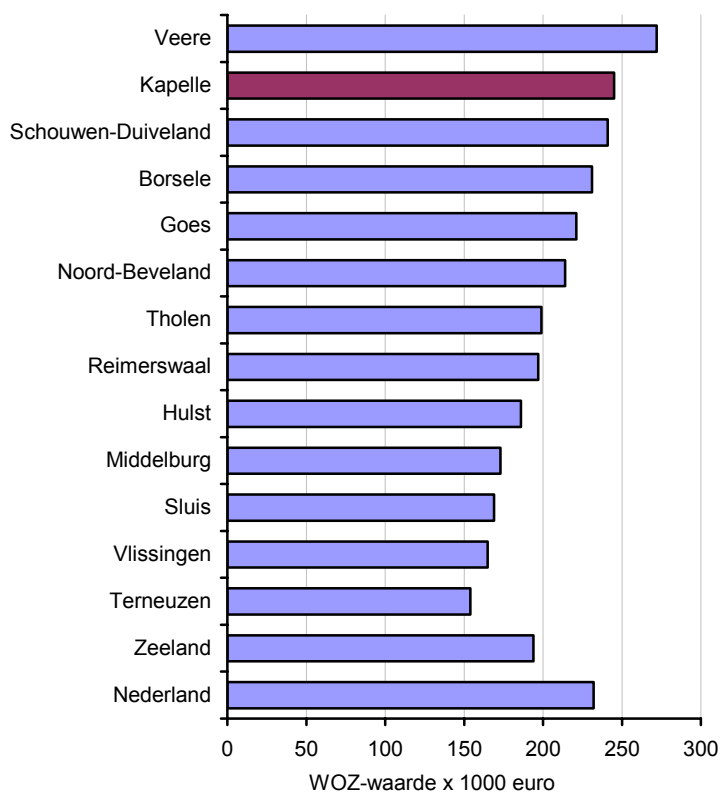


Bron: ABF Research - Systeem woningvoorraad (Syswov)

WOZ-waarde woningen in Kapelle bovengemiddeld

In 2008 bedroeg de gemiddelde WOZ-waarde van woningen in Kapelle € 245.000. Dit is hoger dan het regionale (€ 194.000) en landelijke (€ 232.000) gemiddelde. Binnen West-Brabant hebben vooral de kleinere, meer landelijke gemeenten, de hoogste WOZ-waarde. Deze gemeenten kennen vaak relatief veel grotere (vrijstaande) woningen op grotere kavels.

Figuur 2.8
Gemiddelde WOZ-waarde (x 1000 euro) woningen per gemeente in 2008



Bron: CBS

3. Economische structuur en dynamiek

In het kort

- Kapelle kent relatief een omvangrijke industrie, landbouw, groothandel en zakelijke dienstverlening. De gezondheidszorg is ondervertegenwoordigd.
- In periode 2000-2008 groeit vooral het aantal banen in bouw, gezondheidszorg en vervoer. De detailhandel krimpt.
- In 2008 kende Kapelle 63 starters, 28 overige oprichtingen en 34 opheffingen. Vooral het aantal starters neemt de laatste jaren sterk toe, echter ook het aantal opheffingen stijgt.
- In vergelijking met andere gemeenten kent Kapelle relatief veel starters. De meeste starters zijn te vinden in de adviesdiensten, facilitaire diensten en bouw.
- Recreatie en toerisme is in Kapelle goed voor 6,3% van de totale werkgelegenheid. Binnen Zeeland staat de gemeente daarmee op de vijfde plaats. Het voorzieningenniveau blijft wat achter (relatief weinig cafés).
- De winkelbranche is goed voor 100 vestigingen en 361 banen (7,6% totale werkgelegenheid). De gemeente heeft verhoudingsgewijs veel winkelmetrage, dat bovendien bovengemiddeld groeit. Bijna de helft van het verkoopvloeroppervlak komt voor rekening van bedrijven 'in / om huis'. Kapelle telt relatief weinig filiaalbedrijven (19% van totaal).

3.1 Werkgelegenheidsstructuur

Kapelle kent relatief veel bedrijven in de nijverheid

Kapelle telde in 2008 bijna 1.100 vestigingen, goed voor zo'n 4.600 arbeidsplaatsen. Binnen de gemeente is de sector nijverheid met 52% van de totale werkgelegenheid de belangrijkste werkgever. De dienstensector volgt met 25,5% en het openbaar bestuur, overheid, onderwijs en zorg en welzijn vormen nummer 3 met 12,5%. Qua bedrijvigheid is opnieuw de nijverheid de grootste sector, maar op de voet gevolgd door de dienstverlening met 39% van het aantal alle vestigingen. Vergeleken met de Zeeuwse structuur is vooral de gezondheidszorg relatief ondervertegenwoordigd. De landbouw en de nijverheid zijn relatief sterk aanwezig.

Tabel 3.1

Aantal vestigingen en werkzame personen in Kapelle naar sector (2008)

Sector	Vestigingen		Banen		Zeeland %-banen
	Abs.	%	Abs.	%	
Landbouw	109	10	461	10	6,5
Nijverheid	501	45,9	2.407	52	39,9
Diensten	426	39	1.185	25,5	28,6
Openbaar bestuur, overheid, onderwijs en gezondheids- en welzijnszorg	56	5,1	578	12,5	25
Totaal	1.092	100	4.631	100	100

Bron: RIBIZ / Bewerking Kamer van Koophandel

Groei aantal banen in diensten en zorg

Het totaal aantal vestigingen is in Kapelle in de periode 2000-2008 met 124 gegroeid (+12,8%). Deze groei komt voor een belangrijk deel voor rekening van de dienstverlening (+135). Ook de werkgelegenheid is in deze periode gegroeid. In Kapelle groeide het aantal arbeidsplaatsen met ongeveer 270 (+6,1%). De groei ligt hoger dan het Zeeuwse gemiddelde (+1,2%).

Grootste groeier in de periode 2000-2008 was de sector openbaar bestuur, overheid, onderwijs en zorg en welzijn (+163 banen), gevolgd door dienstverlening (+106 banen). De landbouw (-25) laat een minder florissante ontwikkeling zien.

Tabel 3.2

Ontwikkeling aantal vestigingen en werkzame personen per sector in de periode 2000-2008

Sector	Vestigingen		Banen		Zeeland %-banen
	Abs.	%	Abs.	%	
Landbouw	-53	-32,7	-25	-5,1	-9
Nijverheid	34	7,3	24	1,0	-4,7
Diensten	135	46,4	106	9,8	5,3
Openbaar bestuur, overheid, onderwijs en gezondheids- en welzijnszorg	8	16,7	163	39,3	10,4
Totaal	124	12,8	268	6,1	1,2

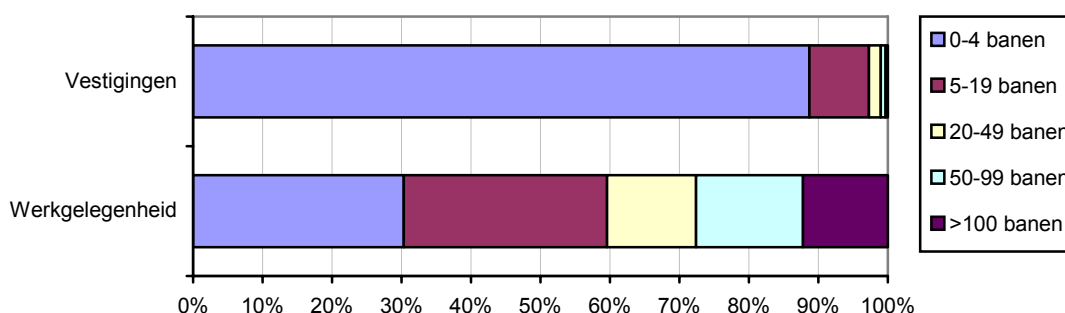
Bron: RIBIZ

Belangrijke werkgelegenheidsfunctie grotere bedrijven

Bijna 89% van het totale bedrijfsleven heeft minder dan 5 werknemers in dienst. Ruim 9% telt tussen de 5 en 20 werknemers en bijna 3% heeft meer dan 20 werknemers in loondienst. Indien naar de verdeling van de werkgelegenheid wordt gekeken, verandert het beeld. Dan blijkt dat de kleine bedrijven (0-4 banen) 'maar' 30% van de totale werkgelegenheid voor hun rekening nemen, terwijl zij in het totaal aantal vestigingen een aandeel van 89% hebben. De 20+ bedrijven (9% van alle vestigingen) zijn goed voor ruim 40% van de werkgelegenheid. De 100+ bedrijven genereren in Kapelle 12% van de werkgelegenheid. Dit is minder dan het Zeeuwse gemiddelde.

Figuur 3.1

Vestigingen en werkgelegenheid naar grootteklasse in Kapelle (2008)



Bron: RIBIZ

3.2 Bedrijvendynamiek

Adviesdiensten, facilitaire diensten en bouw kennen hoogste groeisaldo

In 2008 zijn er in Kapelle in totaal 91 nieuwe vestigingen bijgekomen. In dat jaar werden er 63 starters en 28 overige oprichtingen (extra vestigingen van reeds bestaande bedrijven) geteld. De nieuwe oprichtingen bestaan dus voor tweederde uit startende ondernemingen. Tegenover het aantal oprichtingen stonden 34 opheffingen. In 2008 kende Kapelle een positief groeisaldo (oprichtingen minus opheffingen) van 57 vestigingen. Het groeisaldo was het grootst bij de adviesdiensten (+15), facilitaire diensten (+13) en de bouw (+7). Hierna zal verder worden ingezoomd op het aantal startende ondernemingen in Kapelle.

Tabel 3.3

Bedrijvendynamiek in de gemeente Kapelle (2008)

Sector	Starters	Overige oprichtingen	Oprichtingen totaal	Opheffingen totaal	Groei saldo
Landbouw	0	1	1	1	0
Industrie	4	2	6	2	4
Bouw	8	0	8	1	7
Groothandel	2	0	2	4	-2
Detailhandel	6	6	12	7	5
Horeca	4	1	5	1	4
Vervoer	2	1	3	0	3
Financiën	1	0	1	1	0
Adviesdiensten	16	5	21	6	15
Facilitaire diensten	11	7	18	5	13
Persoonlijke diensten	4	2	6	3	3
Algemene diensten	5	3	8	3	5
Overig	0	0	0	0	0
Totaal	63	28	91	34	57
Groei 2007-2008 (abs.)	8	14	22	1	21
Groei 2007-2008 (%)	14,5	100	31,9	3	58,3

Bron: Kamer van Koophandel Zuidwest-Nederland

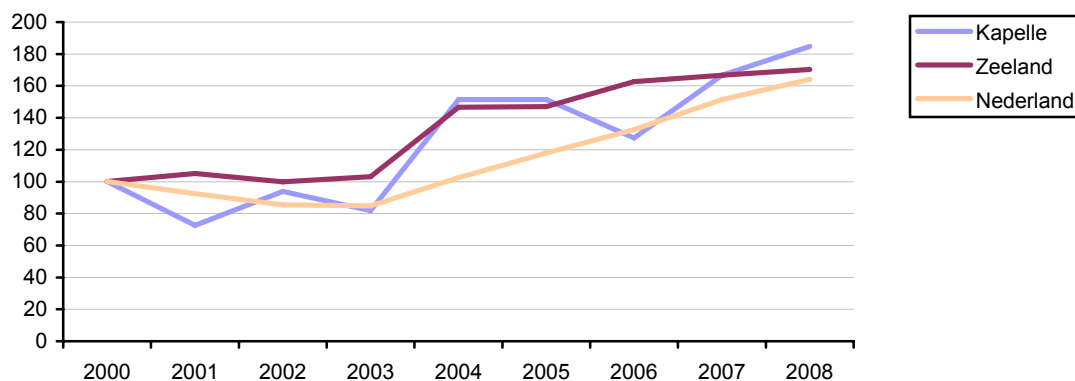
Aantal startende ondernemingen sterk gestegen

Starters vormen een belangrijk onderdeel van de autonome groeipotentieel van een gemeente. Naast het feit dat starters direct voor werkgelegenheid zorgen, dragen zij tevens bij aan een stuk vernieuwing en dynamiek. Starters brengen nieuwe producten of processen op de markt en stimuleren daarmee het zittende bedrijfsleven om ook te innoveren. Kapelle telde in 2008 in totaal 63 startende ondernemingen. Dat is een forse stijging ten opzichte van 2007 (+14,5%). Ook lag de groei boven het Zeeuwse (+4,1%) en landelijke (+9,9%) gemiddelde.

Over meerdere jaren gezien blijft de ontwikkeling van het aantal starters in Kapelle tussen de landelijke en regionale ontwikkeling. Opvallend is dat de stijgende lijn in Kapelle pas weer in 2007 werd ingezet. In 2008 weet Kapelle Zeeland en Nederland in te halen.

Figuur 3.2

Geïndexeerde ontwikkeling van het aantal starters in Kapelle, Zeeland en Nederland tussen 2000 en 2008 (2000 = 100)



Bron: Kamer van Koophandel Zuidwest-Nederland

Meeste starters in adviesdiensten, facilitaire diensten en bouw

Veruit de meeste starters in Kapelle zijn te vinden in de adviesdiensten (25,4%), facilitaire diensten (17,5%) en bouw (12,7%). Ook de detailhandel (9,5%) en algemene diensten (7,9%) hebben een relatief groot aandeel in het aantal startende bedrijven. Ten opzichte van Zeeland en Nederland kent Kapelle vooral veel starters in de adviesdiensten.

Tabel 3.4

Aantal startende ondernemers in Kapelle naar sector (2008)

Sector	Kapelle		Zeeland	Nederland
	Abs.	%	%	%
Landbouw	0	0,0	2,8	2,4
Industrie	4	6,4	5,0	3,2
Bouw	8	12,7	15,2	16,2
Groothandel	2	3,2	5,1	5,0
Detailhandel	6	9,5	13,5	11,2
Horeca	4	6,3	4,9	2,7
Vervoer	2	3,2	3,9	2,9
Financiën	1	1,6	0,5	0,5
Adviesdiensten	16	25,4	12,3	16,7
Facilitaire diensten	11	17,5	14,1	14,6
Persoonlijke diensten	4	6,3	12,5	14,3
Algemene diensten	5	7,9	10,3	10,3
Overig	0	0,0	0,0	0,1
Totaal	63	100,0	100,0	100,0

Bron: Kamer van Koophandel Zuidwest-Nederland

Kapelle kent relatief gezien veel starters

Indien het aantal starters per gemeente wordt gerelateerd aan de omvang van de bedrijvigheid staat Kapelle van alle 13 Zeeuwse gemeenten, samen met Borsele, op de tweede plaats. De gemeente kende in 2008, 83 starters per 1000 vestigingen. Op de eerste plaats staat Vlissingen (92,0). Over een langere periode bezien (gemiddelde van de periode 2000 – 2008) zakt Kapelle naar de achtste plek. Vlissingen, Hulst en Tholen bezetten weer de eerste 3 plaatsen.

Tabel 3.5

Aantal starters per 1000 vestigingen per gemeente

	2008		Gemid. 2000-2008	
	Gemeenten	Score	Gemeenten	Score
1	Vlissingen	92,0	Vlissingen	73,9
2	Borsele	83,6	Hulst	64,4
3	Kapelle	83,6	Tholen	64,1
4	Tholen	82,2	Borsele	62,4
5	Middelburg	81,4	Middelburg	59,9
6	Hulst	77,1	Reimerswaal	58,3
7	Terneuzen	75,8	Goes	58,0
8	Reimerswaal	71,8	Kapelle	56,8
9	Goes	69,8	Noord-Beveland	55,4
10	Sluis	62,9	Terneuzen	54,5
11	Veere	62,2	Schouwen-Duiveland	52,0
12	Schouwen-Duiveland	59,9	Veere	48,8
13	Noord-Beveland	59,2	Sluis	46,5
	Totaal Zeeland	73,7	Totaal Zeeland	57,8
	Nederland	89,6	Nederland	62,5

Bron: Kamer van Koophandel Zuidwest-Nederland

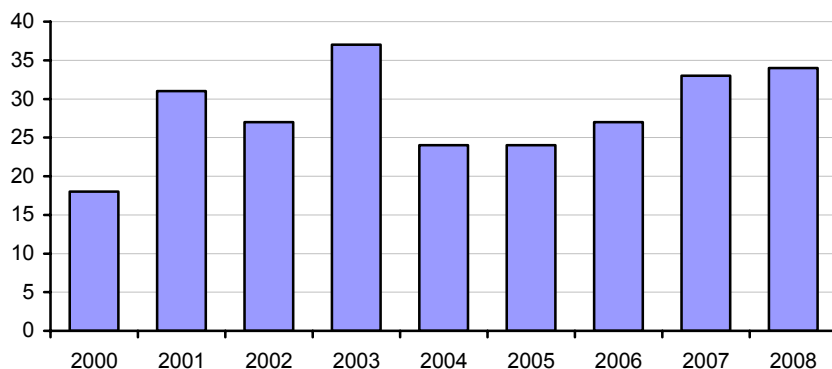
Toename aantal opheffingen in Kapelle

Kapelle telde in 2008 in totaal 34 opheffingen, een groei van bijna 3,0% ten opzichte van 2007. Deze groei ligt iets onder het gemiddelde van heel Zeeland (+3,5%). Mede als gevolg van de economische crisis lijkt het aantal opheffingen in een stroomversnelling te komen. Voor 2009 wordt een verdere groei van het aantal opheffingen verwacht.

Kanttekening bij deze cijfers is dat het bij de opheffingen niet alleen gaat om bedrijven die vanwege de economische crisis in de problemen zijn gekomen. Vaak speelt ook de leeftijd of gezondheid van een ondernemer een rol. Bij gebrek aan opvolging kan bijvoorbeeld een economisch gezond bedrijf ophouden te bestaan. Ook veranderende wetgeving kan een rol spelen.

Figuur 3.3

Ontwikkeling van het aantal opheffingen in Kapelle tussen 2000 en 2008



Bron: Kamer van Koophandel Zuidwest-Nederland

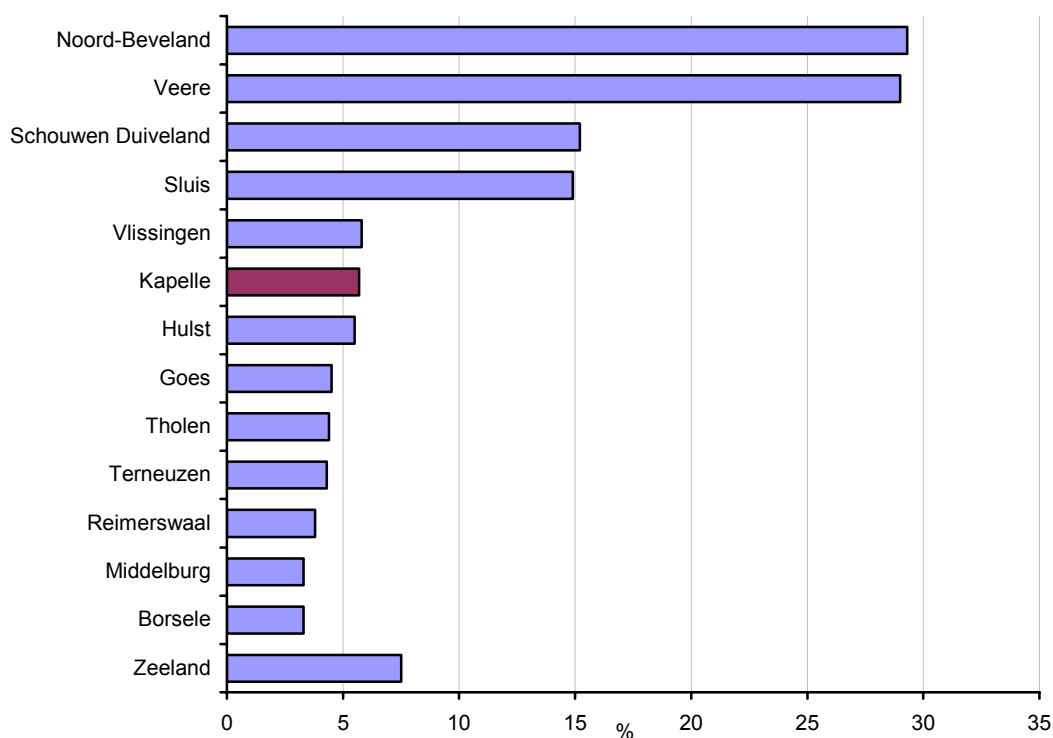
3.3 Recreatie en toerisme

Kapelle vijfde qua werkgelegenheidsbelang recreatie en toerisme

Bijna 265 arbeidsplaatsen zijn in Kapelle gemeoid met recreatie en toerisme (r&t)². Deze sector is daarmee goed voor 5,7% van de totale werkgelegenheid. Kapelle scoort onder het Zeeuwse gemiddelde (7,5%).

Figuur 3.4

Aandeel recreatie & toerisme binnen totale werkgelegenheid (2008)



Bron: RIBIZ; bewerking Kamer van Koophandel Zuidwest-Nederland

R&T-werkgelegenheid groei bovengemiddeld

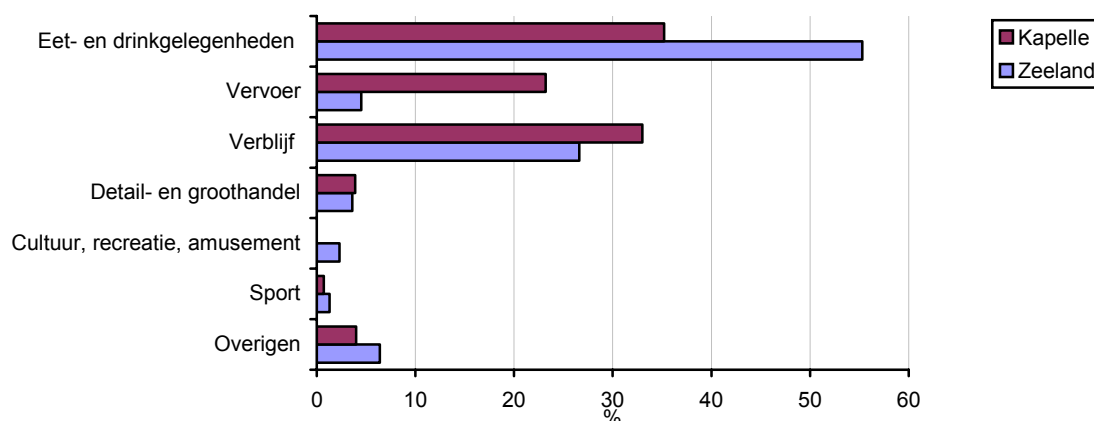
Het aantal r&t-gerelateerde banen is in Kapelle sinds 2000 met 27,1% toegenomen. Het gaat om een toename van 56 arbeidsplaatsen. De groei ligt daarmee hoger dan het Zeeuwse groeicijfer (+6,0%) en ook hoger dan de groei van het totale bedrijfsleven (+7,2%).

Grootste deel werkgelegenheid heeft betrekking op eten en drinken

In Kapelle heeft ruim 35,2% van de r&t-werkgelegenheid betrekking op eet- en drinkgelegenheden. Op de tweede en derde plaats komen respectievelijk verblijf (33,0%) en vervoer (23,2%). Cultuur, recreatie en amusement scoort met een percentage van 0,0% het laagste. Vergelijken met het Zeeuwse beeld hebben verblijf en vervoer in Kapelle een iets zwaarder gewicht en blijven Sport en cultuur, recreatie en amusement wat achter.

² Definitie Kenniscentrum Toerisme & Recreatie. Volgens deze definitie wordt per activiteit aangegeven in welke mate de werkgelegenheid wordt meegeteld voor de r&t-sector. Bepaalde activiteiten worden maar voor een deel meegeteld.

Figuur 3.5
Werkgelegenheid in r&t-sector in Kapelle en Zeeland (2008)



Bron: RIBIZ; bewerking Kamer van Koophandel Zuidwest-Nederland

Toeristisch/recreatief voorzieningenniveau Kapelle onder gemiddelde

Het toeristisch/recreatief voorzieningenniveau in Kapelle is niet om over naar huis te schrijven. In ieder geval kwantitatief gezien. Kapelle telt bijvoorbeeld circa 104 (overnachtings)bedden per 10.000 inwoners. Daarmee staat Kapelle op de 7^{de} plaats en blijft de gemeente achter bij het Zeeuwse gemiddelde (229 bedden). Ook bij de cafés en restaurants blijft Kapelle wat achter. Binnen Zeeland heeft de gemeente Veere relatief gezien de meeste overnachtingsmogelijkheden (1226 bedden), Hulst scoort het hoogste met cafés (13) en Sluis (33) heeft relatief de meeste restaurants. De cijfers zeggen uiteraard niets over de kwaliteit van de voorzieningen.

Tabel 3.6

Het toeristisch/recreatief voorzieningenniveau (bedden, cafés en restaurants) per gemeente (2008)

Gemeenten	Cijfers per 10.000 inwoners		
	bedden	cafés	restaurants
Borsele	32,0	4,4	4,4
Goes	103,8	8,4	7,9
Hulst	40,4	13,6	11,8
Kapelle	103,8	3,3	4,2
Middelburg	86,6	7,0	8,0
Noord Beveland	196,2	8,2	22,0
Reimerswaal	60,1	5,6	4,7
Schouwen-Duiveland	580,4	9,4	18,5
Sluis	534,3	12,8	33,0
Terneuzen	156,5	8,3	9,2
Tholen	18,2	7,1	4,0
Veere	1.226,0	8,6	19,1
Vlissingen	107,8	7,8	8,3
Zeeland	229,4	8,3	11,1
Nederland	126,2	6,0	6,6

Bron: Bedrijfschap Horeca en Detailhandel

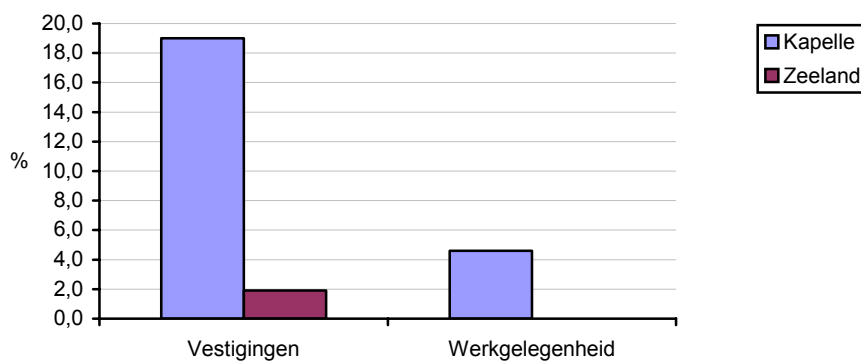
3.4 Winkelvoorzieningen

Werkgelegenheidsontwikkeling winkelbranche bovengemiddeld

Kapelle telde in 2008 in totaal 100 winkelgerelateerde vestigingen binnen de detailhandel. Bij deze bedrijven zijn bijna 361 personen werkzaam. De winkelbranche is daarmee goed voor 9,2% van alle vestigingen en 7,8% van de totale werkgelegenheid. In de periode 2004-2008 is het aantal winkels met 19,0% toegenomen (+16 winkels) en de werkgelegenheid met 4,6% (+16 arbeidsplaatsen). Opvallend is dat de werkgelegenheidsontwikkeling in Kapelle een gunstiger beeld laat zien dan gemiddeld in Zeeland (+0,0%). Ook blijft in Zeeland de ontwikkeling van de winkelbranche achter bij de ontwikkeling van het totale bedrijfsleven. Zo groeide de totale werkgelegenheid in Kapelle in dezelfde periode met 4,6%.

Figuur 3.6

Ontwikkeling aantal winkels en gerelateerde werkgelegenheid in de periode 2004-2008



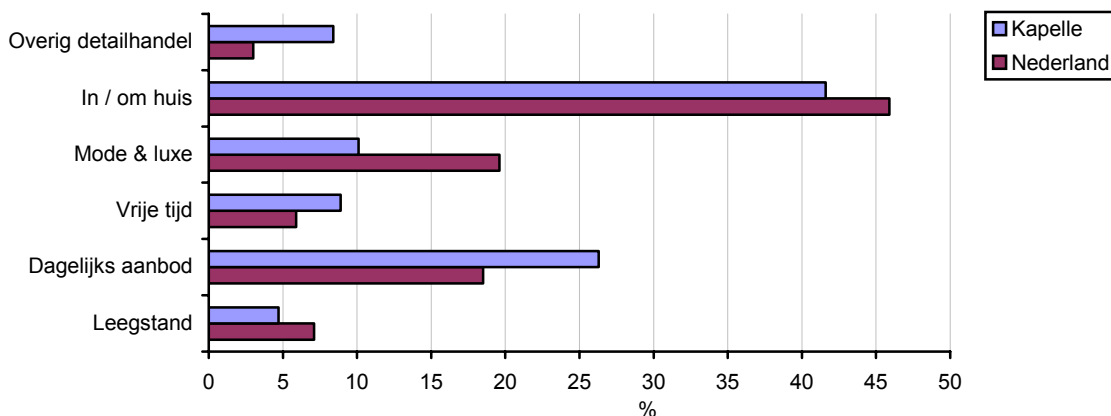
Bron: RIBIZ

Bijna helft verkoopvloeroppervlak voor rekening verkooppunten 'in / om huis'

De verkooppunten in Kapelle zijn goed voor 16.829 m² vvo (verkoopvloeroppervlak). Ruim 41% heeft betrekking op de categorie 'in / om huis'. Dergelijk bedrijven (denk aan bouw- en tuincentra en meubelbedrijven) zijn over het algemeen grootschalig. Dagelijks aanbod volgt met 26% en het mode & luxe is goed voor 10%. Bijna 19% van alle verkooppunten behoort tot een filiaalbedrijf. Dit is aanzienlijk lager dan gemiddeld in Nederland (25%).

Figuur 3.7

Verkoopvloeroppervlak (m²) in Kapelle en Nederland naar bestemming (2008)



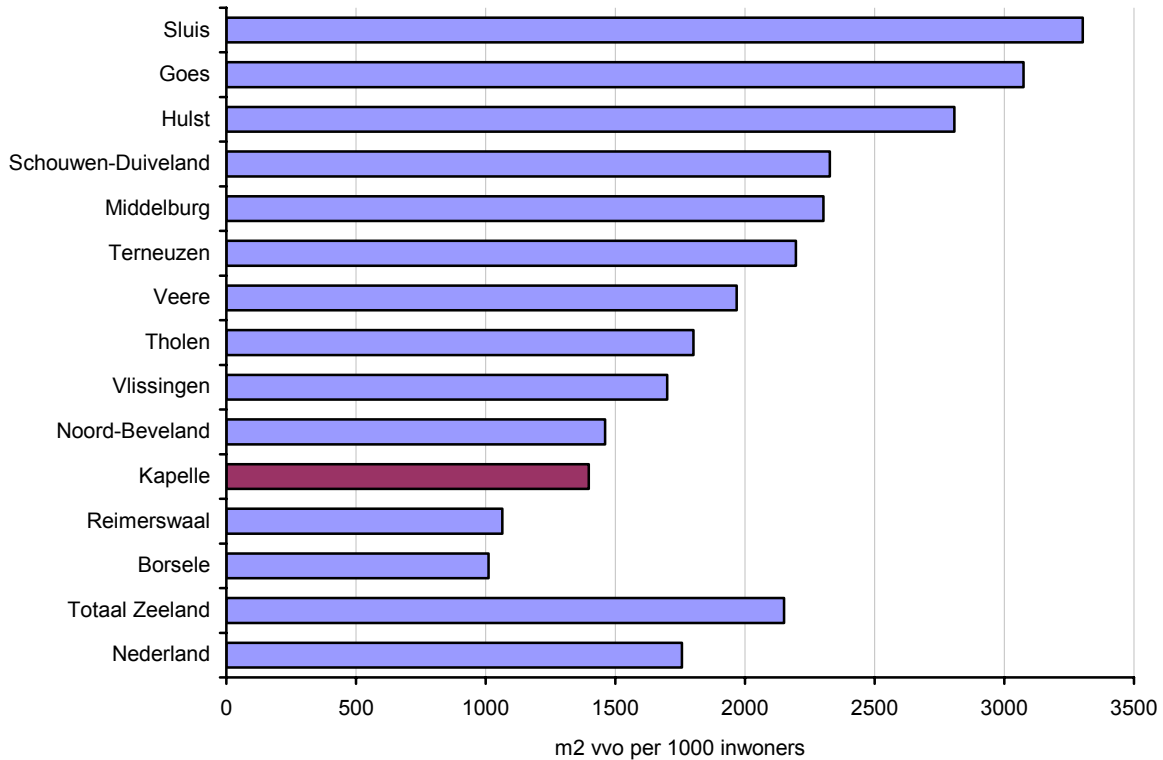
Bron: Locatus

Kapelle heeft relatief weinig winkelmetrage

Wanneer het aantal m2 vvo wordt gerelateerd aan de omvang van de bevolking bezet Kapelle binnen Zeeland met bijna 1.400 m2 vvo per 1000 inwoners een elfde plaats. Baarle-Nassau heeft met circa 4.500 m2 een grote voorsprong op de overige gemeenten.

Figuur 3.8

Aantal m2 vvo per 1000 inwoners per gemeente (2008)



ron: Locatus

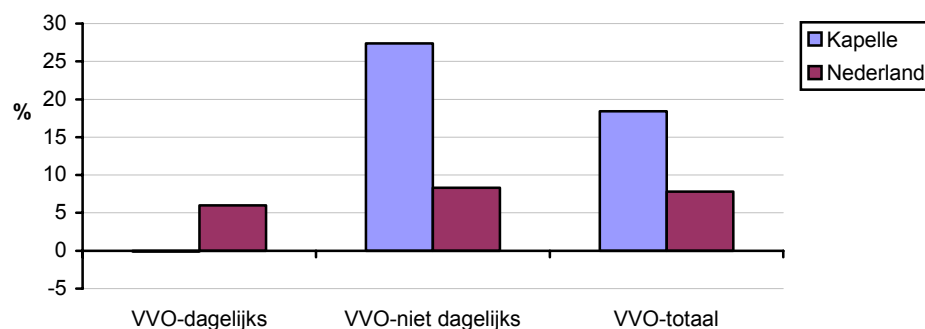
B

Groei verkoopvloeroppervlak in Kapelle boven gemiddelde

Het aantal m2 vvo is de afgelopen jaren in Kapelle toegenomen. In totaal nam het aantal m2 vvo toe met 18,4%, ruim boven het landelijke groeipercentage (+7,8%). De groei deed zich ook voor bij de 'niet-dagelijkse' voorzieningen (+27,4%). Bij de 'dagelijkse' voorzieningen was er sprake van een daling (-0,1%). De groei van het aantal m2 vvo duidt op een trend van schaalvergroting. Het oppervlak groeit immers sneller dan het aantal winkels.

Figuur 3.9

Ontwikkeling van verkoopvloeroppervlak in Kapelle en Nederland (2004-2008)



Bron: Locatus

4. Arbeidsmarkt

In het kort

- De werkgelegenheid is in Kapelle in de periode 2008 bovengemiddeld toegenomen.
- De gemeente Kapelle heeft een relatief beperkte werkgelegenheidsfunctie.
- Het aantal openstaande vacatures laat in de gemeente Kapelle sinds januari 2009 een dalende lijn zien.
- Kapelle kende in de periode 2008-2015 een afname van de beroepsbevolking. De beroepsbevolking veroudert snel.
- De beroepsbevolking in Kapelle is relatief laag opgeleid.
- De bruto participatiegraad ligt in Kapelle iets boven de Zeeuwse gemiddelde.
- Juli 2009 telde de gemeente Kapelle 136 niet-werkende werkzoekenden, 2,6% van de totale beroepsbevolking. Binnen Zeeland heeft Kapelle een van de laagste werkloosheidspercentages. Het werklozenbestand van de gemeente Kapelle bevat relatief veel nieuwe inschrijvingen.
- De werkloosheid neemt sinds maart 2009 snel toe.
- Bijna 7% van de totale beroepsbevolking ontvangt een uitkering (vooral Arbeidsongeschiktheid). In 2008 was er sprake van een afname van het aantal uitkeringsgerechtigden, vooral door minder WW-uitkeringen.

4.1 Vraagzijde arbeidsmarkt

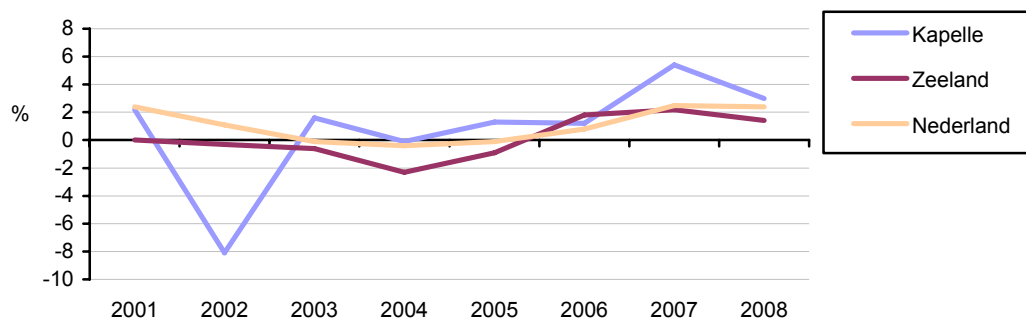
4.1.1. Werkgelegenheidsontwikkeling

Bovengemiddelde werkgelegenheids groei na 2003

De werkgelegenheidsontwikkeling van Kapelle laat sinds 2003 een bovengemiddelde werkgelegenheids groei zien. Met uitzondering van 2006 lag de groei elk jaar boven het Zeeuwse en landelijke groeipercentage.

Figuur 4.1

Jaarlijkse groei werkgelegenheid in Kapelle, Zeeland en Nederland (2001-2008)



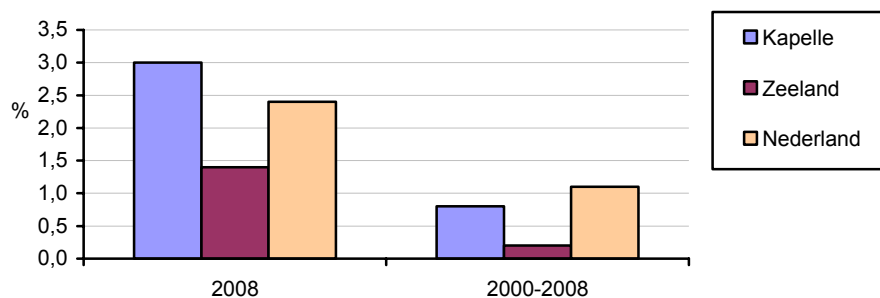
Bron: RIBIZ

Bovengemiddelde werkgelegenheids groei in 2008

Zoals gezegd kent Kapelle over meerdere jaren gezien een bovengemiddelde banengroei. Wanneer de gemiddelde jaarlijkse werkgelegenheids groei over de periode 2000-2008 wordt berekend, komt Kapelle uit op een groei van 0,8%. Dit is iets boven de Zeeuwse (+0,2%), maar wel iets onder de Nederlandse (+1,1%) groei. Zoals eerder gemeld ligt de groei in 2008 (+3,0%) in Kapelle duidelijk hoger. Zeeland en Nederland komen in 2008 uit op respectievelijk +1,4% en +2,4%.

Figuur 4.2

Gemiddelde jaarlijkse werkgelegenheidsgroei in Kapelle, Zeeland en Nederland in de periode 2000-2008 en in 2008



Bron: RIBIZ

4.1.2 Werkgelegenheidsfunctie

Kapelle heeft relatief beperkte werkgelegenheidsfunctie

Uit de berekening van de zogenaamde 'werkgelegenheidsfunctie-index' (werkgelegenheid / beroepsbevolking x 100) blijkt dat Kapelle een relatief grote werkgelegenheidsfunctie heeft. Een score van 100 wil zeggen dat de beroepsbevolking en de werkgelegenheid even groot zijn. Een score boven de 100 duidt op een relatief grote werkgelegenheidsfunctie (meer banen dan beroepsbevolking), een score onder de 100 duidt op een beperkte werkgelegenheidsfunctie (minder banen dan beroepsbevolking). Kapelle krijgt een score van 89. De werkgelegenheidsfunctie ligt onder de gemiddelde van Zeeland.

Tabel 4.1

Werkgelegenheidsfunctie per gemeente (2008)

Gemeenten	Beroepsbevolking	Werkgelegenheid	Werkgelegenheidsfunctie
Borsele	9.960	7.880	79,1
Goes	16.490	24.730	150,0
Hulst	12.740	11.210	88,0
Kapelle	5.220	4.630	88,7
Middelburg	20.660	25.530	123,6
Noord-Beveland	3.070	2.800	91,1
Reimerswaal	9.060	9.180	101,3
Schouwen-Duiveland	14.720	14.140	96,0
Sluis	9.830	10.470	106,5
Terneuzen	23.760	28.490	119,9
Tholen	11.290	8.140	72,1
Veere	8.920	8.000	89,6
Vlissingen	19.700	19.570	99,3
Totaal Zeeland	165.430	174.770	105,6
Nederland	7.640.140	7.976.240	104,4

Bron: RIBIZ en ETIN Adviseurs

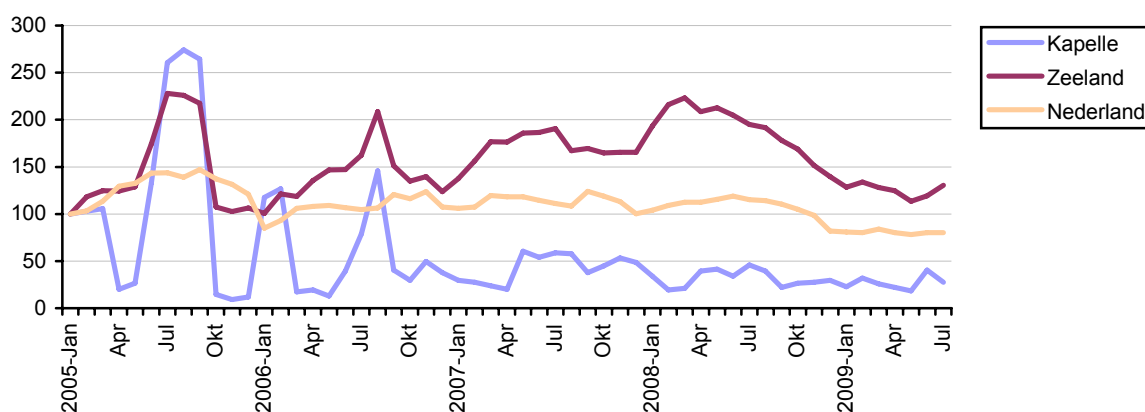
4.1.3 Vacatures

Dalende lijn ontwikkeling openstaande vacatures

Het aantal openstaande vacatures (via UWV Werkbedrijf) ligt in Kapelle sinds september 2008 op een laag niveau. Landelijk en in Zeeland laten een duidelijk dalende lijn zien. Onder invloed van de economische crisis ligt het in de lijn der verwachtingen dat het aantal openstaande vacatures in 2009 en 2010 verder zal dalen. Kanttekening is dat UWV maar een deel van de totale vacaturemarkt in handen heeft. Het werkelijke aantal vacatures zal derhalve een stuk hoger liggen.

Figuur 4.3

Geïndexeerde ontwikkeling van het aantal openstaande vacatures in Kapelle, Zeeland en Nederland (januari 2005=100)



Bron: UWV Werkbedrijf

4.2 Aanbodzijde arbeidsmarkt

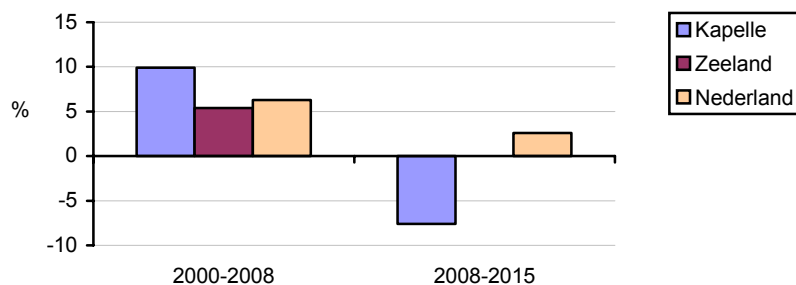
4.2.1 Beroepsbevolking

Afname beroepsbevolking in periode 2008-2015

De beroepsbevolking van Kapelle kent een omvang van ruim 5.200 personen. Tussen 2000 en 2008 groeide de beroepsbevolking met 9,9% (+471 personen), voor de periode 2008-2015 wordt een daling van 7,6% geraamd (-396 personen). De groei lag tussen 2000 en 2008 boven de regionale en landelijke ontwikkeling. De prognoses zijn een stuk minder gunstig.

Figuur 4.4

Groei van de beroepsbevolking in de periodes 2000-2008 en 2008-2015



Bron: CBS, bewerking ETIN Adviseurs

Kapelle kent relatief 'oude' beroepsbevolking

Van de beroepsbevolking is het merendeel (46%) te vinden in de leeftijdscategorie '25 – 44 jaar'. Verder is bijna 25% tussen de 45 en 54 jaar, 12% tussen de 15 en 24 jaar en ruim 17% is ouder dan 55 jaar. Vergeleken met het landelijke beeld kent Kapelle relatief weinig jongvolwassenen (25-44 jaar) en relatief veel ouderen (55+).

Tabel 4.2

Beroepsbevolking in Kapelle naar leeftijd (2008)

Leeftijd	Kapelle		Zeeland	Nederland
	Abs.	%	%	%
15-24 jaar	640	12,3	12,2	11,6
25-44 jaar	2.390	45,7	47,8	50,5
45-54 jaar	1.300	24,9	26,3	25,3
55-64 jaar	900	17,2	13,8	12,6
Totaal	5.230	100,0	100,0	100,0

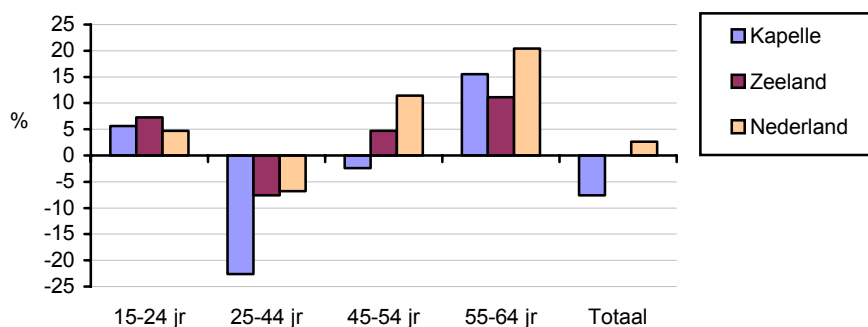
Bron: CBS, bewerking ETIN Adviseurs

De beroepsbevolking vergrijs, echter minder snel dan gemiddeld in Nederland

De komende jaren zal de beroepsbevolking steeds ouder worden. Vooral de leeftijdscategorie '55-64 jaar' zal in de periode 2008-2015 sterk groeien. Het aantal 25- tot 44-jarigen zal in Kapelle, net als in Zeeland en Nederland, (licht) krimpen. De genoemde ontwikkelingen kunnen veel impact hebben op de arbeidsmarkt. Zo zal de vervangingsvraag toenemen, waardoor er krapte kan ontstaan op de arbeidsmarkt. Ook zullen steeds meer ondernemers met een opvolgingsprobleem geconfronteerd worden.

Figuur 4.5

Ontwikkeling van de beroepsbevolking tussen 2008 en 2015 naar leeftijd

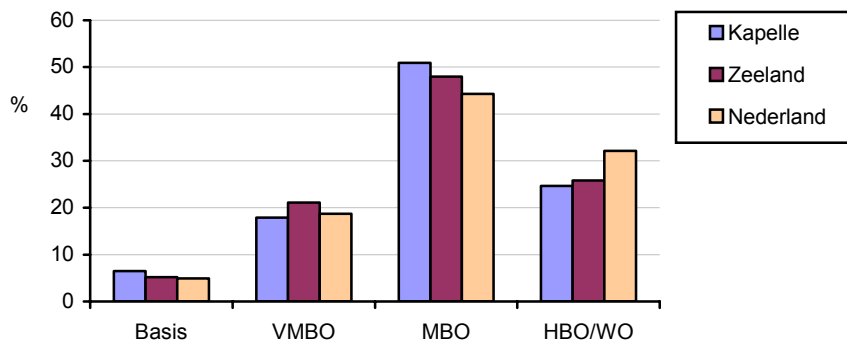


Bron: CBS, bewerking ETIN Adviseurs

Beroepsbevolking Kapelle relatief laag opgeleid

De beroepsbevolking van Kapelle is lager opgeleid dan gemiddeld in Zeeland en Nederland. Zo ligt het aandeel van basisonderwijs (6,5%) en VMBO (17,9%) in Kapelle op een relatief hoog niveau en is het aandeel HBO/WO (24,7%) lager dan in Zeeland (25,8%) en Nederland (32,1%). Het aandeel MBO-ers (50,9%) is in Kapelle hoger dan de referentiegebieden.

Figuur 4.6
Samenstelling beroepsbevolking naar opleidingsniveau (2007)

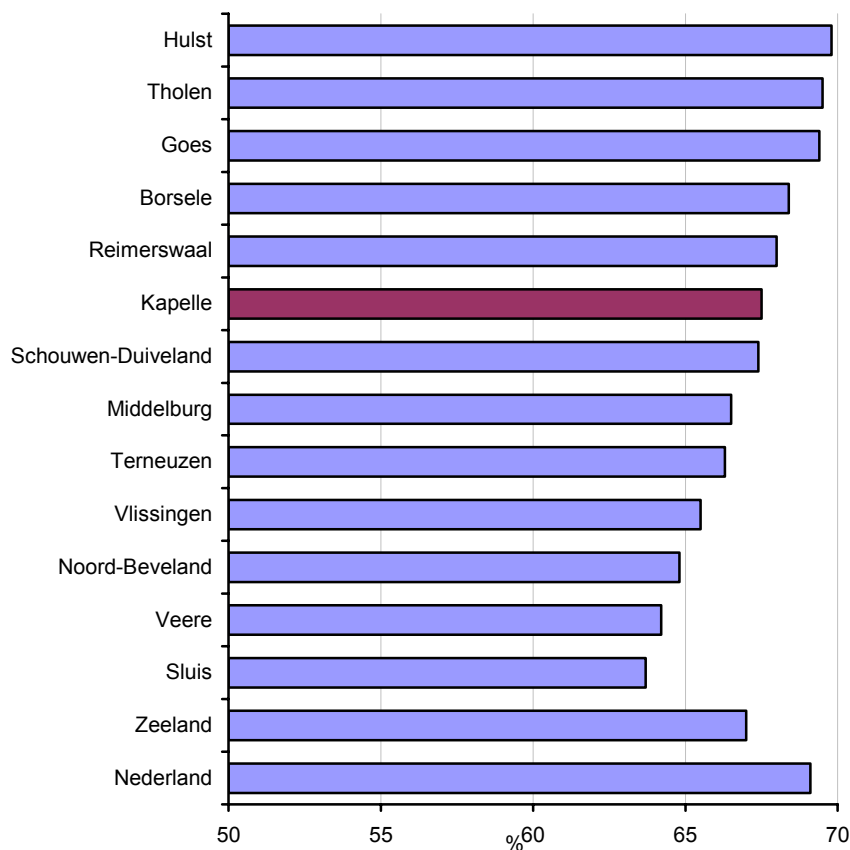


Bron: CBS, bewerking ETIN Adviseurs

Participatiegraad iets boven Zeeuwse gemiddelde

De bruto participatiegraad (aandeel van de beroepsbevolking op het aantal 15- tot 64-jarigen) bedraagt in Kapelle 67,5%. Dat is iets hoger dan het Zeeuwse gemiddelde (67%) en onder het landelijke percentage (69,1%). Binnen Zeeland kennen Hulst (69,8%), Tholen (69,5%) en Goes (69,4%) de hoogste participatiegraad. Sluis komt als laatste uit de bus.

Figuur 4.7
Bruto participatiegraad (15 – 65 jaar) per gemeente in 2008



Bron: CBS, bewerking ETIN Adviseurs

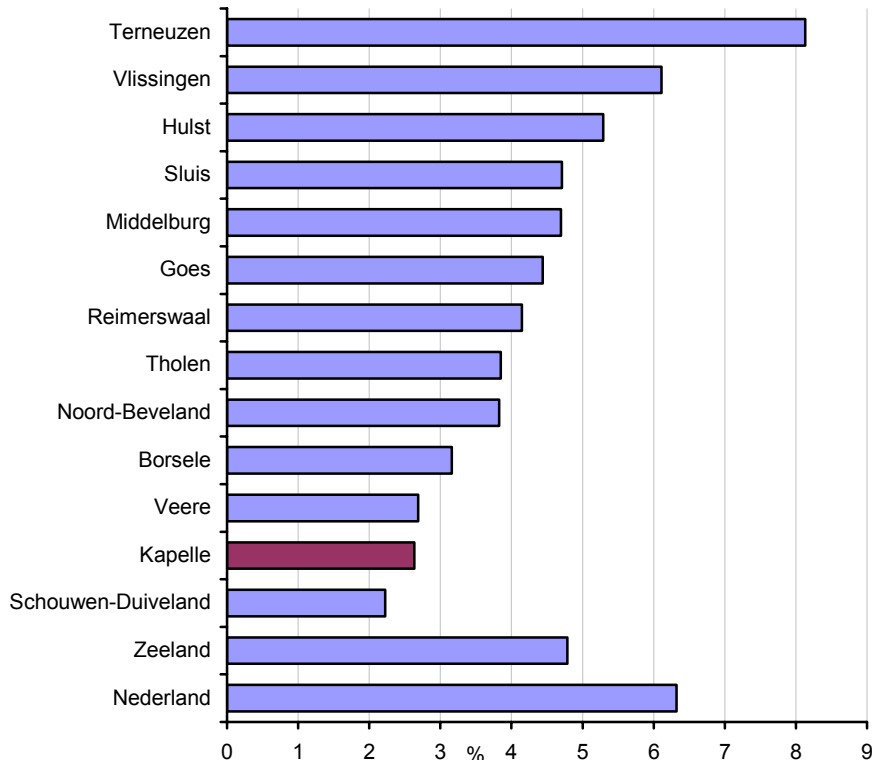
4.2.2 Werkloosheid

Werkloosheidspercentage in Kapelle het laagste binnen Zeeland

Begin 2009 telde Kapelle zo'n 136 niet-werkende werkzoekenden (geregistreerd via UWV Werkbedrijf). Dat komt overeen met 2,6% van de totale beroepsbevolking. De werkloosheid ligt duidelijk onder het niveau van Zeeland (4,8%) en heel Nederland (6,3%). Van de 18 gemeenten binnen West-Brabant bezet Kapelle qua werkloosheidspercentage de één na laatste plaats. Terneuzen, Vlissingen en Hulst staan bovenaan.

Figuur 4.8

Aandeel nww-ers op totale beroepsbevolking per gemeente (juli 2009)



Bron: UWV Werkbedrijf

Werklozenbestand Kapelle bevat veel 'nieuwe' werklozen

Indien naar de samenstelling van het werklozenbestand wordt gekeken, blijkt dat 50% van alle werklozen in Kapelle ouder dan 45 jaar. Landelijk (48%) ligt dit op een vergelijkbaar niveau. Over het algemeen geldt, hoe hoger de leeftijd, hoe moeilijker bemiddelbaar. Als er wordt gekeken naar de inschrijvingsduur van de werklozen, blijkt dat een groot deel (46%) nog maar kort staat ingeschreven (0 tot 6 maanden). Landelijk is dit 34%. Dit duidt erop dat Kapelle de afgelopen periode relatief veel nieuwe inschrijvers heeft gekend. Het verband met de economische crisis is snel gemaakt. Ruim 29% van de werkzoekenden staat al meer dan 24 maanden ingeschreven. Ter vergelijking, landelijk is dit ongeveer 35%.

Tabel 4.3

Niet-werkende werkzoekenden naar kenmerk (juli 2009)

	Kapelle	Zeeland	Nederland
Totaal			
Aantal NWW-ers	136	7.918	484.762
% in beroepsbevolking	2,6	4,8	6,3
Geslacht			
Mannen (%)	50,0	51,1	50,6
Vrouwen (%)	50,0	48,9	49,4
Leeftijd			
15-27 jaar (%)	14,7	13,2	11,7
27-45 jaar (%)	35,3	36,1	40,9
45-65 jaar (%)	50,0	50,7	47,5
Duur			
00-06 maanden (%)	46,3	37,3	33,9
06-12 maanden (%)	9,6	18,3	17,2
12-24 maanden (%)	14,7	13,5	13,8
meer dan 24 maanden (%)	29,4	31,0	35,1

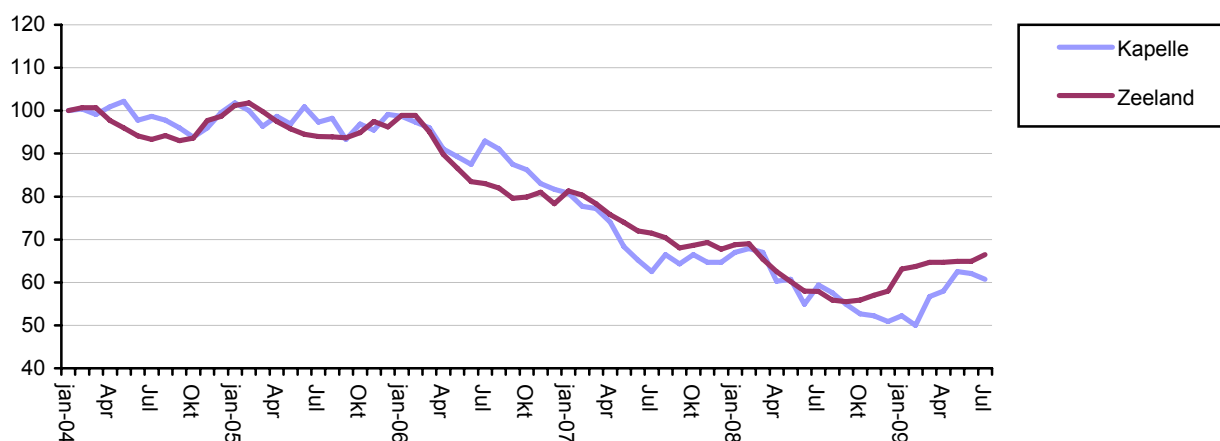
Bron: UWV Werkbedrijf, CBS/ETIN Adviseurs

Werkloosheid in Kapelle neemt sinds maart 2009 toe

De werkloosheid laat in Kapelle sinds 2006 een dalende lijn zien. Vanaf maart 2009 er door de economische crisis een kentering zichtbaar. Het aantal werklozen loopt snel op. In heel Zeeland is de stijging al eind 2008 begonnen. Sinds oktober 2008 (begin economische crisis) is het aantal werklozen in Kapelle met 15% gestegen, in heel Zeeland is dat 19%. De werkloosheid ligt nog altijd op een relatief laag niveau. De verwachting is dat het aantal werklozen in 2009 en 2010 nog sterk kan oplopen. De intensiteit van de stijging is moeilijk te voorspellen. Het faillissement of reorganisatie van grotere bedrijven kan bijvoorbeeld veel effect hebben op de cijfers.

Figuur 4.9

Ontwikkeling aantal niet-werkende werkzoekenden in Kapelle en Zeeland



Bron: UWV Werkbedrijf

4.2.3 Uitkeringen

Bijna 7% van de totale beroepsbevolking ontvangt uitkering

Eind 2008 ontving bijna 7% van de potentiële beroepsbevolking (15-64 jaar) in Kapelle een uitkering. Dit ligt onder het Zeeuwse (9,5%) en landelijke percentage (11%). Ten opzichte van de andere gemeenten zit Kapelle relatief laag. Van alle uitkeringen in Kapelle heeft ongeveer 76% betrekking op een arbeidsongeschiktheidsuitkering, 14% op een WW-uitkering (Werkloosheidswet) en 10% op een WWB-uitkering (Wet Werk en Bijstand).

Tabel 4.4

Aantal personen met een uitkering per gemeente (eind 2008³)

Gemeente	WWB	AO	WW	Totaal	WWB	AO	WW	% in bevolk.*
	Abs.	Abs.	Abs.	Abs.	%	%	%	
Borsele	130	790	140	1.060	12,3	74,5	13,2	7,3
Goes	530	1.860	290	2.680	19,8	69,4	10,8	11,3
Hulst	210	1.430	280	1.920	10,9	74,5	14,6	10,5
Kapelle	50	380	70	500	10,0	76,0	14,0	6,5
Middelburg	790	1.850	460	3.100	25,5	59,7	14,8	10,0
Noord-Beveland	50	320	70	440	11,4	72,7	15,9	9,3
Reimerswaal	150	590	140	880	17,0	67,0	15,9	6,6
Schouwen-Duiveland	230	1.300	210	1.740	13,2	74,7	12,1	8,0
Sluis	220	1.180	250	1.650	13,3	71,5	15,2	10,7
Terneuzen	820	2.510	560	3.890	21,1	64,5	14,4	10,9
Tholen	170	960	190	1.320	12,9	72,7	14,4	8,1
Veere	80	670	130	880	9,1	76,1	14,8	6,3
Vlissingen	1.090	1.780	560	3.430	31,8	51,9	16,3	11,4
Zeeland	4.520	15.620	3.350	23.490	19,2	66,5	14,3	9,5
Nederland	292.340	763.880	161.450	1.217.670	24,0	62,7	13,3	11,0

* het gaat hier om de potentiële beroepsbevolking (aantal 15- tot 65-jarigen)

Bron: CBS

In een jaar tijd is het aantal uitkeringsgerechtigden in Kapelle met 50 afgenomen (-9,1%). In Zeeland (-5,9%) en Nederland (-5,7%) was de afname iets kleiner. De grootste krimp was in Kapelle zichtbaar bij de WW-uitkeringen (-30 personen).

³ De cijfers over Arbeidsongeschiktheid zijn van het derde kwartaal 2008, de WW-uitkeringen zijn van het vierde kwartaal 2008 en de WWB-uitkeringen zijn van december 2008.

5. Bedrijventerreinen

In het kort

- De gemeente Kapelle beschikt over een oppervlak van circa 133 hectare bruto bedrijventerrein, dit is ruim 3,6% van totale grondoppervlak.
- De gemeente Kapelle kende per 1 januari 2009 een aanbod van 14,6 hectare bedrijventerrein.
- In de periode 2005-2008 is in de gemeente Kapelle 11,9 hectare bedrijventerrein uitgegeven, dit houdt in dat Kapelle nog zo'n 2 - 3 jaar vooruit kan.

5.1 Voorraad bedrijventerreinen

Bijna 133 hectare bedrijventerreinen in Kapelle

Kapelle kent een bedrijventerreinenvoorraad van 132,5 hectare bruto. Dat is 3,6% van het totale grondoppervlakte in de gemeente (regiogemiddelde is 4,0%). Smokkelhoek is het grootste bedrijventerrein met bruto 103 hectare bruto (75,8% van totaal).

Tabel 5.1

Totale voorraad bedrijventerreinen (bruto/netto) per gemeente per 1 januari 2009*

Gemeente	Bruto voorraad		Netto voorraad	
	hectare	%	hectare	%
Borsele	105,5	2,8	88,0	2,9
Goes	248,2	6,6	166,2	5,5
Hulst	196,4	5,3	164,8	5,5
Kapelle	132,5	3,5	100,5	3,3
Middelburg	258,9	6,9	187,5	6,2
Noord-Beveland	44,8	1,2	39,7	1,3
Reimerswaal	221,8	5,9	171,4	5,7
Schouwen-Duiveland	159,0	4,3	112,1	3,7
Sluis	121,9	3,3	84,5	2,8
Terneuzen	1.877,2	50,2	1.612,9	53,5
Tholen	144,4	3,9	128,6	4,3
Veere	26,6	0,7	22,5	0,7
Vlissingen	199,5	5,3	134,5	4,5
Zeeland	3.736,7	100,0	3.013,0	100,0

* excl. Haventerrein Sloegebied (2.267 hectare) dat deels op grondgebied van Borsele als Vlissingen ligt.

Bron: Bedrijventerreinenenquête Zeeland, Provincie Zeeland

5.2 Vraag en aanbod bedrijventerreinen

In de periode 2005-2008 is in Kapelle in totaal 11,9 hectare bedrijventerrein uitgegeven. Deze uitgifte kende een piek in 2005 (6 hectare).

Tabel 5.2

Uitgifte bedrijventerreinen en voorraad uitgeefbaar bedrijventerrein (1-1-2009) per gemeente

	2008 Ha	2007 ha	2006 ha	2005 ha	Totaal ha
Borsele	0,0	0,0	0,1	2,1	2,2
Goes	3,0	10,0	5,4	2,7	21,1
Hulst	1,4	6,3	3,2	0,4	11,3
Kapelle	1,6	3,7	0,6	6,0	11,9
Middelburg	8,3	3,1	9,0	5,4	25,8
Noord-Beveland	0,3	0,8	1,9	0,0	3,0
Reimerswaal	4,7	1,3	4,7	1,0	11,7
Schouwen-Duiveland	0,4	0,0	3,0	3,0	6,4
Sluis	0,0	1,1	4,8	4,8	10,7
Terneuzen	44,6	3,7	3,1	6,0	57,4
Tholen	0,5	1,7	1,5	3,3	7,0
Veere	0,1	0,8	0,0	0,0	0,9
Viissingen	0,0	0,0	5,3	3,3	8,6
Totaal Zeeland	64,9	32,5	42,6	38,0	178,0

Bron: Bedrijventerreinenenquête Zeeland, Provincie Zeeland

Gemeente Kapelle heeft nog aanbod bedrijventerreinen

Per 1 januari 2009 kende Kapelle nog ruim 14 hectare uitgeefbaar bedrijventerrein, waarvan de helft (7,2 ha) terstond uitgeefbaar. Het gaat hierbij vooral om het bedrijventerrein Smokkelhoek. Gelet op de gemiddelde uitgifte in de periode 2005-2008, zou Kapelle nog een paar jaar vooruit kunnen. Inmiddels wordt gewerkt aan een afronding van het bedrijventerrein Choorhoek bij Wemeldinge waardoor het terstond uitgeefbaar deel bedrijventerrein zal toenemen met 4 ha.

Tabel 5.3

Voorraad uitgeefbaar bedrijventerrein (terstond en niet-terstond) per gemeente op 1 januari 2009

	Terstond	Niet-terstond	Totaal
	ha	ha	ha
Borsele	1,0	0,0	1,0
Goes	15,9	3,5	19,4
Hulst	1,4	4,7	6,1
Kapelle	7,2	7,4	14,6
Middelburg	16,2	3,3	19,5
Noord-Beveland	1,1	3,7	4,8
Reimerswaal	9,0	8,5	17,5
Schouwen-Duiveland	1,2	0,0	1,2
Sluis	10,7	11,2	21,9
Terneuzen	197,1	257,2	454,3
Tholen	5,2	2,8	8,0
Veere	2,0	1,4	3,4
Viissingen	8,5	18,8	27,3
Zeeland	276,5	322,5	599,0

Bron: Bedrijventerreinenenquête Zeeland, Provincie Zeeland

6. Pendel

In het kort

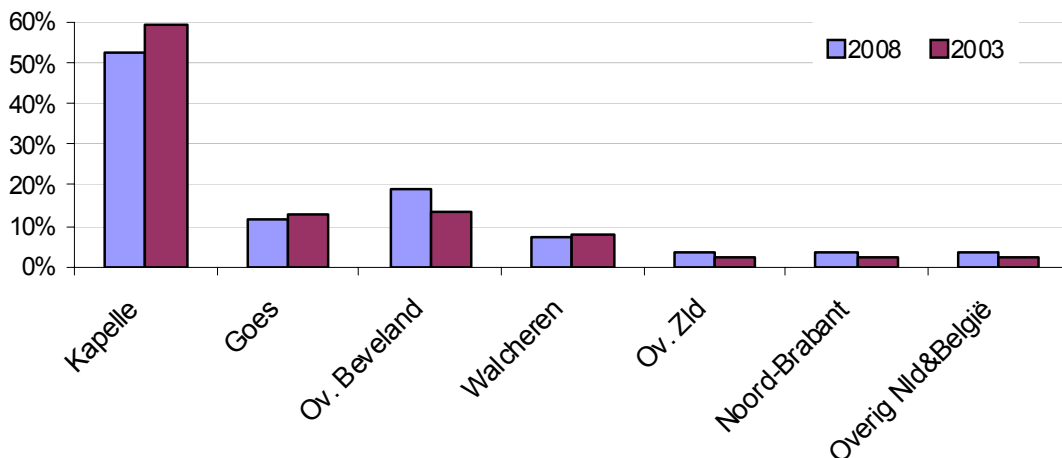
- Met zo'n 3.700 banen (excl. uitzendwerk) is Kapelle een kleine werkgemeente binnen Zeeland. Ruim 52% van deze banen wordt ingevuld door eigen inwoners(1.900). Dit is een laag percentage, het gemiddelde voor de Zeeuwse gemeenten samen bedraagt (in 2008) 64%.
- Inkomende forensen (totaal ong. 1.700 personen) komen vooral uit de omliggende gemeenten in de Bevelanden (1.100) en Walcheren (250).
- Bijna 5.000 inwoners van Kapelle werken binnen Zeeland, hiervan werkt minder dan 40% binnen de eigen gemeente. Dus ruim 60%(> 3.000) werkt derhalve in een andere Zeeuwse gemeente, waarvan een aanzienlijk deel in de naburige centrumgemeente Goes (1.400).
- De pendelbalans (saldo van inkomende minus uitgaande forensen) bedraagt dus 1.300 personen negatief. Hierbij is geen rekening gehouden met inwoners van Kapelle die buiten Zeeland werken, het totale pendelsaldo zal in werkelijkheid nog sterker negatief zijn. Kapelle heeft qua werkgelegenheidsfunctie daarmee duidelijk het karakter van een forensengemeente.
- Er zijn geen gegevens beschikbaar over uitgaande pendel vanuit Kapelle naar gebieden buiten Zeeland. Daarmee blijven forensenstromen naar bijvoorbeeld West-Brabant buiten beeld.

Slechts iets meer dan de helft van de werkgelegenheid wordt ingevuld door eigen inwoners

Met zo'n 3.700 banen (excl. uitzendwerk) is Kapelle een kleine werkgemeente binnen Zeeland, desondanks bezit de gemeente met het bedrijfsterrein Smokkelhoek een relatief groot en goed ontsloten bedrijfsterrein. Ruim 52% (± 1.900) van deze banen wordt ingevuld door eigen inwoners. Dit is een laag percentage, het gemiddelde voor de Zeeuwse gemeenten samen bedraagt (in 2008) 64%. In 2003 bedroeg dit percentage van werkenden, die woonachtig zijn binnen de gemeente, nog 59%. Bijna de helft van de werkplekken in de gemeente wordt inmiddels dus ingenomen door forensen van buiten (totaal ruim 1.700 personen), deze komen vooral uit de omliggende gemeenten in de Bevelanden (1.100) en Walcheren (250). Ook uit Noord-Brabant en andere regio's buiten Zeeland komt een vrij groot aandeel (250), uit de overige Zeeuwse regio's komen nog zo'n 100 pendelaars. In vergelijking met 2003 zien we dat de werkgelegenheid van de eigen inwoners binnen de gemeente vrij stabiel is, en dat vooral de pendel van buiten de gemeente de groei van de werkgelegenheid heeft ingevuld. Vooral uit de naburige plattelandsgemeenten Reimerswaal en Borsele is de pendel sterk toegenomen, van nog geen 400 (12%) in 2003 naar ruim 600 (17%) in 2008. Ook vanuit Tholen, Terneuzen(effect Westerscheldetunnel) en Noord-Brabant zien we een vrij grote toename.

Figuur 6.1

Woongebied van werkenden in de gemeente Kapelle, per regio (2008 en 2003)



Bron: RIBIZ, bewerking Kamer van Koophandel

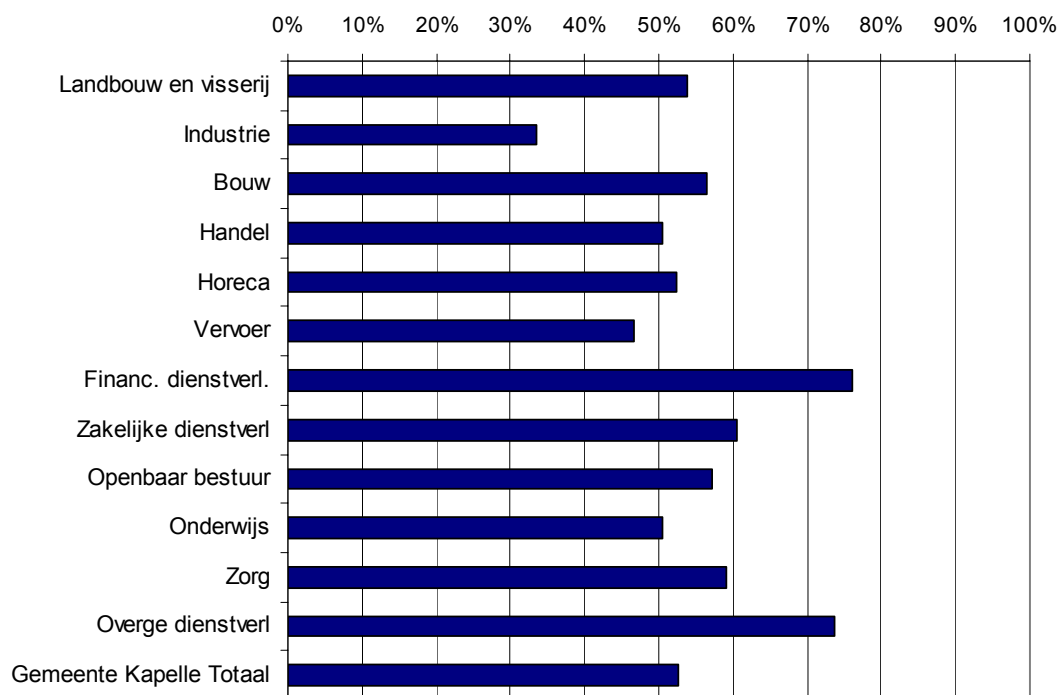
Ook de herkomstgebieden van buiten de provincie laten een duidelijke groei zien: van 4,5% naar 6,8%. Deze toename van inkomende pendel zien we ook terug op Zeeuws niveau, het aandeel inkomende pendel provinciaal is gegroeid van 5,0% naar 5,9%. Het pendelen over langere afstand lijkt dus wat toegenomen.

Vooraf werkenden in landbouw, zakelijke en financiële diensten wonen in eigen gemeente

In Kapelle is het aandeel van de “eigen inwoners” onder de werkzame personen gemiddeld ruim 52%, per sector zijn er echter verschillen. De financiële en overige dienstverlening hebben met ruim 70% het hoogste aandeel werknemers uit de eigen gemeente. De industrie(35%) en vervoerbranche(45%) hebben juist gemiddeld een laag percentage eigen inwoners. De overige sectoren scoren rond het gemiddelde, tussen 50 en 60%.

Figuur 6.2

Aandeel 'eigen inwoners' binnen aantal arbeidsplaatsen per sector in Kapelle (2008)

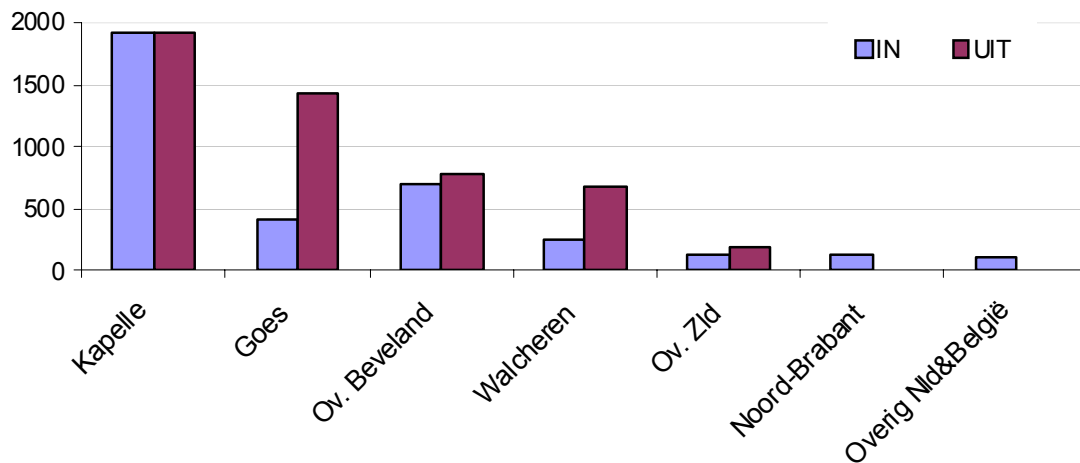


Bron: RIBIZ

Kapelle biedt relatief weinig werkgelegenheid, heeft karakter van forensengemeente

Bijna 5.000 inwoners van Kapelle werken binnen Zeeland, minder dan 40% hiervan (ruim 1.900) werkt binnen de eigen gemeente. Ruim 60% (> 3.000) werkt derhalve in een andere Zeeuwse gemeente, waarvan een aanzienlijk deel in de naburige centrumgemeente Goes (1.400 ofwel 28% van totaal). De gemeente Kapelle biedt zelf bijna 3.700 banen, de pendelbalans bedraagt dus 1.300 personen negatief. Dit negatieve pendelsaldo is sinds 2003 licht afgenomen. Hierbij is geen rekening gehouden met inwoners van Kapelle die buiten Zeeland werken, het totale pendelsaldo zal in werkelijkheid nog sterker negatief zijn. Kapelle heeft qua werkgelegenheidsfunctie daarmee duidelijk het karakter van een forensengemeente. Naast Goes zijn andere belangrijke Zeeuwse werkplekken voor inwoners van Kapelle te vinden in Reimerswaal (500), Walcheren(700, w.v. 400 in Middelburg) en in Borsele(200). Er zijn via dit onderzoek geen gegevens beschikbaar over uitgaande pendel vanuit Kapelle naar gebieden in omliggende provincies. Gelet op het forensenkarakter van Kapelle, is rekening houdend met de (wel gemeten) inkomende pendel van ong. 250 personen van buiten Zeeland, de uitgaande pendel naar regio's buiten Zeeland waarschijnlijk aanzienlijk groter, met name richting West-Brabant. In vergelijking met 2003 zien we kleine verschillen in de pendelbalans. In totaal is zowel de uitgaande pendel als de inkomende pendel toegenomen(uitgaand binnen Zeeland: van 2.700 naar ruim 3.000, inkomend: van 1.350 naar 1.750).

Figuur 6.3
 Inkomende – uitgaande pendel voor gemeente Kapelle (2008), excl. uitgaand buiten Zeeland



Bron: RIBIZ, bewerking Kamer van Koophandel

RIBIZ: bron van informatie over Zeeuwse werkgelegenheid en pendel

De Regionale informatiebank bedrijven en instellingen Zeeland (RIBIZ) is een samenwerking van provincie, gemeenten en Kamer van Koophandel. RIBIZ verzamelt jaarlijks werkgelegenheidsgegevens (vnl. statistieken van werkplekken en vacatures) van Zeeuwse bedrijven en organisaties. In 2008 is daarnaast gevraagd naar de woonplaatsen van de werkenden, dit onderzoek is ook in 2003 uitgevoerd. Hiermee kan op gemeenteniveau het woon-werkverkeer binnen Zeeland in beeld worden gebracht. Tevens is via dit onderzoek de inkomende pendel (uit o.a. Noord-Brabant, Zuid-Holland en België) verzameld. De uitgaande pendel van Zeeuwse werknemers naar buiten de provincie is via dit onderzoek niet in beeld te brengen.

7. Toekomstkansen

In deze paragraaf wordt een aantal aanbevelingen gedaan voor de komende jaren. Als basis voor deze tekst is de notitie gebruikt, die in mei 2009 door de Kamer van Koophandel, de Brabants-Zeeuwse Werkgeversvereniging BZW en MKB-Zeeland is aangeboden aan de politieke partijen in de gemeente Kapelle. Deze is gericht op de gemeenteraadverkiezingen van maart 2010.

Waar moet in de komende jaren vanuit economische optiek met voorrang aan gewerkt worden?

- het verlenen van medewerking c.q. het stimuleren van vernieuwende (toeristische) projecten in Wemeldinge die inspelen op de ligging aan de Oosterschelde;
- het inspelen op de kansen die er zijn op het gebied van de wooneconomie en het tijdig zorgen voor voldoende bouwprojecten om het groeiende bevolkingsaantal te huisvesten;
- het verminderen van de administratieve lasten voor bedrijven met tenminste 30% in de periode 2010 - 2014;
- de gemeente werkt maximaal mee aan de realisering van detailhandelsplannen van (nieuwe) ondernemers.

a. Toeristische vernieuwing en kwaliteitsverbetering

Projecten en activiteiten van ondernemers in de toeristische sector, die gericht zijn op kwaliteitsverbetering en productverbreding, worden actief ondersteund door de gemeente.

Voorbeelden hiervan zijn:

- de uitbreiding van de jachthaven van Wemeldinge;
- het aanleggen en verbeteren van voorzieningen voor de duiksport in de Oosterschelde, in combinatie met de uit te voeren kustversterkingswerken.

Vooraf de kern Wemeldinge kan meer toeristisch-economisch profijt halen uit de nabije ligging van de Oosterschelde.

Samenwerking tussen gemeente en ondernemers met als doel een verbreding van het aanbod van toeristisch ondernemingen is in de komende jaren noodzakelijk om de regio en de sector de mogelijkheden te geven in te blijven spelen op de wensen van de toekomstige bezoeker.

Meer bestedingen door (dag-/verblijfs-)toeristen in de gemeente Kapelle betekenen een extra impuls voor de detailhandel, de horeca, de bouw en de dienstverlening.

Gemeentelijke inkomsten uit toeristenbelasting worden in overleg met het bedrijfsleven enkel ingezet voor behoud, uitbouw en versterking van het toerisme in de gemeente Kapelle.

b. Benutten van kansen van de wooneconomie

Het aantrekken van inwoners van elders door het stimuleren van woningbouwprojecten is belangrijk voor de werkgelegenheid in het midden- kleinbedrijf en voor de leefbaarheid in de kernen. Gelet op de nabije ligging ten opzichte van de Randstad en West-Brabant liggen hier kansen voor Kapelle.

Als één van de weinige gemeenten in Zeeland kent Kapelle nog altijd een groei van de bevolking. Ook de prognose voor de toekomstige bevolkingsontwikkeling is positief. Het is daarom van belang dat de gemeente tijdig zorgt voor een, zowel in kwantitatieve als ook in kwalitatieve zin, voldoende aanbod van mogelijkheden voor woningbouw op verschillende plekken in de gemeente. Speciale aandacht wordt gevraagd voor voldoende gevarieerd aanbod van vrije kavels in de verschillende kernen van de gemeente. Als spin-off hiervan zal ook het draagvlak voor voorzieningen in de gemeente groeien.

c. Vermindering van administratieve lastendruk voor het bedrijfsleven

De regeldruk en de administratieve lasten voor het bedrijfsleven moeten verder verminderd worden. Het uitgangspunt dient te zijn dat voor elke nieuwe regel een bestaande regel afgeschaft wordt. Eén wethouder wordt verantwoordelijk voor de coördinatie van minder bureaucratie. De gemeente Kapelle neemt deel aan het nieuwe project van de Kamer van Koophandel, BZW en MKB, dat zich richt op het

verder verbeteren van de gemeentelijke dienstverlening en op de vermindering van de toezichtlasten voor ondernemers.

d. Mogelijk maken van plannen voor versterking van detailhandel

Behoud en waar mogelijk uitbreiding van het aantal winkels is van belang voor de leefbaarheid van de verschillende kernen in de gemeente. De gemeente werkt maximaal mee aan de realisering van detailhandelsplannen van (nieuwe) ondernemers.

De gemeente hanteert een duidelijk en consistent beleid voor de detailhandel en zet daarbij in op concentratie van winkels/horeca in de kernen. De gemeente is terughoudend met het uitplaatsen van winkels naar de randen van de dorpen en naar bedrijventerreinen.

Door middel van het beschikbaar stellen van voldoende parkeerplaatsen op loopafstand en het realiseren van een goede bereikbaarheid bevordert de gemeente het functioneren van de detailhandel in de beide kernen.

Bijlagen

Bijlage 1: Kengetallen Zeeuwse gemeenten

Indicator	Eenheid	Schouwen-Duiveland										Zeeland					Zuidwest-Nederland		Nederland
		Borsele	Goes	Hulst	Kapelle	Middelburg	Noord-Beveland	Reimerswaal	Schouwen-Duiveland	Sluis	Terneuzen	Tholen	Veere	Viissingen	Zeeland	Zuidwest-Nederland	Nederland		
Bevolking en wonen																			
Aantal inwoners op 1 jan. 2009	Abs.	22.560	36.800	27.890	12.270	47.500	7.330	21.330	33.950	24.110	55.140	25.350	21.960	44.730	380.900	1.062.610	16.486.590		
Bevolkingsgroei 2000-2009	Abs.	700	1.030	420	1.100	2.580	420	800	340	-150	-220	1.730	-110	390	9.030	32.420	622.640		
Bevolkingsgroei 2000-2009	%	3,2	2,9	1,5	9,8	5,7	6,1	3,9	1,0	-0,6	-0,4	7,3	-0,5	0,9	2,4	3,1	3,9		
Bevolkingsgroei 2008-2025	%	1,8	7,9	1,5	8,2	1,8	6,7	3,5	0,0	-11,4	-7,7	11,4	-7,5	-2,9	-0,1	0,5	3,1		
Geboortesaldo per 1000 inv. (2008)	Abs.	5,3	-1,9	-1,8	6,8	1,8	-2,7	6,7	-2,0	-3,2	-1,3	6,3	1,0	-0,5	0,2	1,5	3,0		
Migratiesaldo per 1000 inv. (2008)	Abs.	-3,9	4,3	-0,1	11,6	1,8	7,7	-5,2	0,5	-2,3	1,1	-2,9	-2,8	-1,0	0,5	1,5	1,9		
Aandeel 0-14 jaar	%	20,6	17,1	16,9	21,0	17,9	15,7	22,1	16,7	15,2	16,9	21,4	18,2	15,9	17,8	17,7	17,9		
Aandeel 15-64 jaar	%	65,0	65,0	65,2	64,5	65,7	65,2	63,1	64,0	63,5	64,8	64,6	63,3	66,8	64,9	66,5	67,4		
Aandeel 65-plus	%	14,4	18,0	17,9	14,5	16,3	19,1	14,8	19,3	21,3	18,2	14,0	18,5	17,3	17,3	15,8	14,7		
Aantal huishoudens (2008)	Abs.	9.040	16.230	12.120	4.650	21.480	3.280	8.140	14.630	11.160	24.460	9.790	9.000	21.610	157.430	456.070	7.242.200		
Gemiddelde huishoudgrootte (2008)	Abs.	2,49	2,26	2,31	2,59	2,20	2,22	2,62	2,32	2,17	2,26	2,58	2,45	2,07	2,42	2,32	2,27		
Totale woningvoorraad (2009)	Abs.	9.290	16.550	12.720	4.830	21.490	4.030	8.420	15.630	13.900	25.800	10.070	10.210	21.640	174.580	461.930	7.106.560		
Groei woningvoorraad 2000-2008	Abs.	631	1.188	890	520	1.850	265	531	965	551	856	856	585	1.375	11.063	31.949	516.902		
Groei woningvoorraad 2000-2008	%	7,3	7,7	7,5	12,1	9,4	7,0	6,7	6,6	4,1	3,4	9,3	6,1	6,8	6,8	7,4	7,8		
Aandeel huurwoningen	%	26,7	37,3	26,4	23,3	39,5	21,4	31,8	30,4	26,8	30,3	28,3	19,1	48,5	32,5	35,7	43,4		
Aandeel koopwoningen	%	73,3	62,7	73,6	76,7	60,5	78,6	68,2	69,6	73,2	69,7	71,7	80,9	51,5	67,5	64,3	56,6		
Gem. WOZ-waarde (2008)	x 1000 euro	231	221	186	245	173	214	197	241	169	154	199	272	165	194	224	232		
Werkgelegenheid																			
Index werkgelegenheidsfunctie (2008)	Abs.	79,1	150,0	88,0	88,7	123,6	91,1	101,3	96,0	106,5	119,9	72,1	89,6	99,3	105,6	103,3	104,4		
Aantal vestigingen (2008)	Abs.	1.973	3.285	2.063	1.092	3.438	885	1.952	4.007	2.748	3.792	2.143	2.284	2.871	32.533	78.089	1.043.780		
Totaal werkzame personen (2008)	Abs.	7.882	24.733	11.213	4.631	25.534	2.797	9.178	14.135	10.471	28.486	8.143	7.996	19.568	174.767	500.173	7.976.240		
Werkgelegenheidsgroei 2000-2008	Abs.	307	358	189	268	2594	-6	783	-508	-142	-784	78	-190	-869	2.078	21.799	649.480		
Werkgelegenheidsgroei 2000-2008	%	4,1	1,5	1,7	6,1	11,3	-0,2	9,3	-3,5	-1,3	-2,7	1,0	-2,3	-4,3	1,2	4,6	8,9		

Indicator (vervolg)	Schouwen-Duiveland													Zuidwest-Nederland		Nederland	
	Borsele	Goes	Hulst	Kapelle	Middelburg	Noord-Beveland	Reimerswaal	Schouwen-Duiveland	Sluis	Terneuzen	Tholen	Veere	Vlissingen	Zeeland	Zuidwest-Nederland		Nederland
	Eenheid																
Werkgelegenheidsstructuur																	
Landbouw, jacht en bosbouw																	
Industrie	%	12,8	2,4	8,4	10,0	1,6	13,3	15,1	10,5	13,2	3,8	14,2	12,9	0,6	6,5	5,1	3,3
Bouwnijverheid	%	20,8	8,7	8,3	22,9	16,0	4,9	20,0	10,4	6,9	27,6	13,7	2,9	18,4	15,3	15,8	12,0
Detailhandel	%	14,9	5,0	5,6	7,9	3,4	8,2	8,1	8,1	4,2	6,6	11,1	11,8	4,8	6,6	6,6	6,5
Groothandel	%	8,0	14,0	21,0	9,8	10,3	8,8	8,8	12,9	17,9	10,8	12,8	14,4	12,4	12,6	11,9	11,4
Horeca	%	5,3	5,0	4,3	11,3	4,1	4,9	15,3	4,7	7,4	3,8	9,2	3,3	3,4	5,4	6,8	6,5
Vervoer/opsleg/communicatie	%	2,9	3,8	4,7	7,1	3,6	23,6	3,1	12,9	14,9	4,0	3,9	29,0	5,2	6,8	5,1	4,2
Financiële instellingen	%	10,4	3,4	9,7	7,1	4,2	6,6	8,6	5,5	5,5	7,6	3,0	1,5	9,2	6,2	6,3	6,2
Zakelijke dienstverlening	%	1,7	3,8	2,8	2,5	1,7	2,1	2,1	3,3	2,5	1,9	2,0	1,8	2,0	2,4	1,9	3,2
Openbaar bestuur en overheid	%	7,9	13,5	4,9	8,9	8,6	8,4	6,7	12,5	5,4	9,3	10,7	8,2	12,6	9,7	11,6	15,4
Onderwijs	%	3,2	5,1	2,7	2,3	13,7	2,6	2,7	3,0	2,5	4,3	3,4	2,7	4,0	5,1	5,4	5,6
Gezondheids- en welzijnzorg	%	3,9	8,5	4,2	4,8	6,1	2,4	4,3	3,9	3,3	4,5	5,0	3,9	7,8	5,5	5,3	6,3
Overige diensten	%	3,4	23,7	20,6	5,4	23,1	6,2	2,7	8,3	12,5	12,6	8,3	5,2	15,5	14,4	14,3	14,9
Totaal	%	5,0	3,1	2,7	2,9	3,7	8,0	2,4	4,0	3,8	3,2	2,7	2,4	4,0	3,5	3,9	4,7
	%	100,0	100,0	100,0	100,0	100,0	100,0	100,0	100,0	100,0	100,0	100,0	100,0	100,0	100,0	100,0	100,0
Starters en opheffingen																	
Aantal startende ondernemers (2008)	Abs.	119	184	122	63	215	38	106	186	138	240	139	101	205	1.858	6.325	106.085
Aantal starters per 1000 vest. (2000-2008)	Abs.	62	58	64	57	60	55	58	52	47	54	64	49	74	58	58	63
Aantal opheffingen (2008)	Abs.	84	135	92	34	197	38	77	150	116	195	78	58	163	1.417	4.652	69.755
Toerisme & recreatie																	
Werkgelegenheid T&R (2008)	Abs.	262	1.119	617	264	853	819	345	2.155	1.558	1.238	360	2.321	1.127	13.037	29.026	
Aandeel T&R in totale werkgelegenheid (2008)	%	3,3	4,5	5,5	5,7	3,3	29,3	3,8	15,2	14,9	4,3	4,4	29,0	5,8	7,5	5,8	
Aantal bedden per 10.000 inwoners (2008)	Abs.	32,0	103,8	40,4	103,8	86,6	196,2	60,1	580,4	534,3	156,5	18,2	1226,0	107,8	229,4	125,1	126,2
Aantal cafés per 10.000 inwoners (2008)	Abs.	4,4	8,4	13,6	3,3	7,0	8,2	5,6	9,4	12,8	8,3	7,1	8,6	7,8	8,3	7,9	6,0
Aantal restaurants per 10.000 inwoners (2008)	Abs.	4,4	7,9	11,8	4,2	8,0	22,0	4,7	18,5	33,0	9,2	4,0	19,1	8,3	11,1	7,7	6,6

Indicator (vervolg)	Eenheid	Noord-Nederland										Zuidwest-Nederland	Nederland			
		Borsele	Goes	Hulst	Kapelle	Middelburg	Noord-Beveland	Reimerswaal	Schouwen-Duiveland	Sliuis	Terneuzen			Tholen	Veere	Viissingen
Winkels																
Aantal winkels (2008)	Abs.	155	423	215	100	478	155	411	157	208	368	396	58	370	3.494	7.883
Totaal verkoopvloeroppervlakte (2008)	m2	22.780	112.820	78.460	16.830	108.960	10.650	22.680	79.110	80.050	121.170	45.500	43.300	76.150	818.460	28.817.040
Vvo per 1000 inwoners (2008)	m2	1.011	3.074	2.808	1.397	2.302	1.461	1.065	2.327	3.303	2.197	1.801	1.968	1.700	2.151	1.978
Aandeel leegstand binnen totaal vvo (2008)	%	13,6	5,0	9,8	4,7	7,3	9,2	4,0	4,6	6,3	11,9	7,1	2,8	14,0	8,0	7,1
Groei verkoopvloeropp. 2004-2008	%	9,3	6,6	16,0	-0,1	7,3	-32,1	8,2	1,9	-8,8	4,8	-2,3	-6,7	18,0	2,3	6,0
Arbeidsmarkt																
Omvang beroepsbevolking (2008)	Abs.	9.960	16.490	12.740	5.220	20.660	3.070	9.060	14.720	9.830	23.760	11.290	8.920	19.700	165.430	484.260
Ontwikkeling beroepsbevolking (2000-2008)	%	4,4	7,3	2,5	9,9	9,0	6,5	6,9	5,8	1,6	2,1	11,7	2,9	4,4	5,4	5,1
Bruto participatiegraad	%	68,4	69,4	69,8	67,5	66,5	64,8	68,0	67,4	63,7	66,3	69,5	64,2	65,5	67,0	68,8
Aantal werklozen (nww) per 1 juli 2009	abs	313	739	674	136	975	116	374	330	459	1.922	436	239	1.205	7.918	25.535
Werkloosheidspercentage (1 juli 2009)	%	3,2	4,4	5,3	2,6	4,7	3,8	4,1	2,2	4,7	8,1	3,8	2,7	6,1	4,8	5,3
Ontwikkeling werkloosheid okt.'08 - juli '09	%	33,2	13,0	26,2	15,3	9,2	20,8	25,9	13,4	17,7	29,7	35,0	17,2	5,8	19,0	25,3
Ontwikkeling werkloosheid okt.'08 - juli '09	abs.	78	85	140	18	82	20	77	39	69	440	113	35	66	1.262	76.689
Uitkeringen op pot. beroepsbevolking (eind '08)	%	7,3	11,3	10,5	6,5	10,0	9,3	6,6	8,0	10,7	10,9	8,1	6,3	11,4	9,5	9,6
Bedrijventerreinen																
Bruto voorraad bedrijventerrein	bruto	1.208,5	248,2	210,3	132,5	274,4	42,3	226,0	155,2	121,3	1.877,2	142,1	26,6	2.455,4	7.120,0	14.263,3
Netto voorraad bedrijventerrein	netto	718,1	166,2	177,2	100,5	209,4	37,7	175,6	110,8	87,8	1.612,9	126,6	22,5	1.435,4	4.980,6	9.749,0
Aanbod bedrijventerreinen	ha.															
w.v. Terstond uitgeefbaar	ha.	142,2	15,9	8,6	4,2	23,4	1,3	1,5	2,0	12,4	238,8	5,7	1,9	327,5	785,4	1.022,7
Niet-terstond uitgeefbaar	ha.	0,0	3,5	4,7	12,0	3,3	1,7	20,5	0,0	12,8	257,2	0,8	1,4	18,8	336,7	373,5
Uitgifte bedrijventerreinen (2007)	ha.	0,2	10,0	6,3	3,7	3,1	0,8	1,3	0,0	1,1	3,7	1,7	1,0	85,0	117,9	170,8

Bronnen: CBS, UWV Werkbedrijf, ETIN Adviseurs, RIBIZ, Provincie Zeeland, KvK, IBIS, Locatus, Bedrijfschap Horeca, RWS/DVS, LISA

Bijlage 2: Begrippenlijst

Arbeidsongeschiktheidsregelingen (AO)

Het aantal arbeidsongeschiktheidsuitkeringen krachtens de wet op de arbeidsongeschiktheidsverzekering (WAO), de wet arbeidsongeschiktheidsverzekering zelfstandigen (WAZ) en de wet arbeidsongeschiktheidsvoorziening jonggehandicapten (Wajong) die aan het eind van de verslagperiode niet waren beëindigd, de zogeheten lopende uitkeringen.

Arbeidsparticipatie

Onderscheiden worden de bruto en de netto participatie. De bruto arbeidsparticipatie is het aandeel van de totale (werkzame en werkloze) beroepsbevolking in de totale bevolking van 15-64 jaar. De netto participatie is het aandeel van de werkzame beroepsbevolking in de totale bevolking van 15-64 jaar.

Bedrijventerrein

Een terrein van minimaal 1 hectare dat vanwege zijn bestemming geschikt is voor en gebruikt wordt door handel, nijverheid, commerciële, en niet-commerciële dienstverlening.

Beroepsbevolking

Tot de beroepsbevolking worden gerekend:

- personen die tenminste twaalf uur per week werken, of
- personen die werk hebben aanvaard waardoor ze tenminste twaalf uur per week gaan werken, of
- personen die verklaren ten minste twaalf uur per week te willen werken, daarvoor beschikbaar zijn en activiteiten ontplooiën om werk voor ten minste twaalf uur per week te vinden.

Het CBS rekent alleen de personen in de leeftijdsgroep 15-64 jaar tot de beroepsbevolking. Van de beroepsbevolking worden personen die ten minste twaalf uur per week werken tot de werkzame beroepsbevolking gerekend en degenen die niet of minder dan twaalf uur per week werken tot de werkloze beroepsbevolking.

Geboorteoverschot

Het aantal levendgeborenen minus het aantal overledenen in een bepaald periode. Ook wel 'natuurlijke bevolkingsgroei' genoemd.

Migratiesaldo

Immigratie minus emigratie. Het migratiesaldo over een bepaalde periode is positief wanneer de immigratie over die periode groter is dan de emigratie. Ook wel migratieoverschot of netto migratie.

Niet werkende werkzoekende (nww)

Alle werkzoekenden die bij een arbeidsbureau staan ingeschreven en niet of minder dan 12 uur per week willen werken

Opleidingsniveau

Het niveau van de hoogste met succes behaalde opleiding.

Particuliere huishoudens

Particuliere huishoudens worden onderscheiden naar samenstelling van het huishouden. Er wordt een onderscheid gemaakt in één- en meerpersoonshuishoudens. Een éénpersoonshuishouden bestaat uit een persoon die alleen in een (deel van een) woonruimte is gehuisvest en zelf in de dagelijkse levensbehoeften voorziet of die een woonruimte deelt met anderen zonder met hen

gemeenschappelijk in de dagelijkse levensbehoeften te voorzien. Een meerpersoonshuishouden bestaat uit twee of meer personen die samen in een (deel van een) woonruimte zijn gehuisvest en gemeenschappelijk in hun dagelijkse levensbehoeften voorzien. De meerpersoonshuishoudens worden verder onderscheiden op basis van het aantal meerderjarigen en het aantal minderjarige kinderen. Minderjarige kinderen zijn personen die jonger zijn dan 18 jaar en die aan de zorg van ouderen zijn toevertrouwd. Personen boven de 18 jaar worden als meerderjarige aangemerkt.

Startende onderneming

Een startende onderneming is een bedrijf die in het jaar voorafgaande aan de start van de onderneming nog niet zelfstandig economisch actief was en die een nieuw bedrijf vestigt. Bedrijfsovernames en administratieve mutaties (bijv. holdings) vallen hierbuiten. De gegevens zijn gebaseerd op het handelsregister van de Kamer van Koophandel. Dit betekent dat de overheid ontbreekt, de landbouw en visserij slechts voor een deel zijn opgenomen en de vrije beroepen (artsen, advocaten, kunstenaars e.d.) merendeels niet.

Vacatures

Arbeidsplaatsen waar op zeer korte termijn personeel kan worden geplaatst.

Werkgelegenheid

Som van fulltime en parttime werkgelegenheid, inclusief uitzendkrachten.